

# Integraal Veiligheidsplan Stichtse Vecht

2019 - 2022



Samen werken aan een veilig Stichtse Vecht

# Woorwoord

Voor u ligt het derde Integraal Veiligheidsplan (IVP) van Stichtse Vecht dat de periode 2019-2022 bestrijkt. Er staat veel in dit nieuwe IVP, maar het is zeker geen uitputtende opsomming van alle veiligheidsproblematiek en alle maatregelen die we komende jaren zullen treffen. Heel bewust zijn accenten gelegd, duidelijke prioriteiten gekozen en hoofdlijnen aangebracht in de aanpak voor de komende periode. Het plan heeft een andere vorm dan u gewend bent. Dit keer is gekozen voor infographics om u letterlijk een beeld te geven van de onderwerpen. Per thema geven we kort en bondig aan hoe wij de daarin gestelde doelen willen bereiken.

Het IVP is tot stand gekomen in samenwerking met onze netwerkpartners en inwoners. Zij hebben hun prioriteiten aangegeven en ideeën voor het plan aangedragen. In een vroegtijdig stadium hebben wij de gemeenteraad meegenomen in het proces. Voortbouwend op de samenwerking van de afgelopen vier jaar is het doel om het huidige veiligheidsniveau te behouden en de aanpak te continueren.

De afgelopen jaren waren er zeker problemen die wij stevig moesten aanpakken, zoals autokraken en fietsendiefstallen. De totale criminaliteit is met 15% gedaald ten opzichte van 2014. In 2017 zijn inwoners, via de Veiligheidsmonitor, benaderd om een vragenlijst in te vullen over de veiligheid en leefbaarheid in de buurt. Uit het onderzoek kwam naar voren dat de top drie van belangrijkste problemen in de buurt die een gevoel van onveiligheid veroorzaken, zijn: woninginbraken (18%), te hard rijden (18%) en jongerenoverlast (9%).

Inwoners van Stichtse Vecht geven de gemeente op het gebied van veiligheid een 7,1. Uit het onderzoek kwam

ook naar voren dat 83% van de inwoners bereid is om zelf een bijdrage te leveren aan veiligheid.

Dit blijkt ook uit de maatschappelijke betrokkenheid van inwoners. Die is de afgelopen jaren fors toegenomen in onze gemeente. Het aantal WhatsAppgroepen is in de afgelopen jaren sterk gestegen: van 16 in 2015 naar 52 in 2017. Verder hebben inwoners zelf een website ontwikkeld en vormgegeven met alle soorten van burgerparticipatie. Hierbij valt te denken aan het aanmelden voor een WhatsAppgroep, Signaleringsteam of Burgernet. Ik stel deze betrokkenheid zeer op prijs! Samen met professionals en inwoners vormen we een veiligheidscoalitie die werken aan een gemeente waar iedereen zich veilig voelt.

Naast de criminaliteitscijfers hebben zich tevens onverwachte incidenten voorgedaan die vroegen om snelle interventies en zorgvuldige aandacht. Hierbij valt te denken aan de crisisopvang in Kockengen in 2015 en de brand in 't Heycop te Breukelen afgelopen zomer. Wederom was te zien dat de maatschappelijke betrokkenheid groot is in Stichtse Vecht, veel inwoners wilden ook hier graag hun steentje bijdragen. Daar ben ik trots op!

Samenwerking, regievoering, communicatie en vooral betrokkenheid van onze inwoners en andere partijen zijn opnieuw belangrijk om dit IVP z'n uitwerking te laten hebben. Als burgemeester wil ik samen met u de leefbaarheid en veiligheid ook in de periode 2019-2022 op het gewenste, goede niveau houden!

*De burgemeester van Stichtse Vecht*  
**Yvonne van Mastriht**



# Inleiding

Het Integraal Veiligheidsplan 2019-2022 is onderverdeeld in de onderwerpen *Buurt en Veiligheid, Zorg en Veiligheid, Jeugd en Veiligheid, Ondernijning, Openbare Orde en Veiligheid en Crisisbeheersing*. Er is voor gekozen om een algemene ambitie te hanteren:

**“Behoud van het huidige veiligheidsniveau en het continueren van de aanpak die tot dit niveau heeft geleid.”**

Jaarlijks wordt er een Veiligheidseffectrapportage opgesteld waarin aangegeven wordt welke doelen er behaald zijn in het voorafgaande jaar. Tevens is er een korte vooruitblik naar de komende jaren en of het nodig is om de huidige doelen te wijzigen of aan te passen. Daarbij worden eveneens nieuwe ontwikkelingen meegenomen.

Het veiligheidsbeleid is integraal beleid dat zich uitstrekt over meerdere domeinen (werkvelden). Onderwerpen waarvan het beleid bij andere teams is belegd, bijvoorbeeld verkeersveiligheid, raken ook het veiligheidsdomein. Hierbij wordt nauw samengewerkt met de betrokken teams, waaronder *Buiten, Juridische Zaken en Omgevingskwaliteit*.

Bij een (integrale) aanpak geldt dat handhaving altijd het sluitstuk is. Dat betekent dat eerst andere oplossingen gezocht moeten worden. Vaak hebben inwoners zelf al de sleutel tot succes in handen. Indien er geen andere oplossingen voor handen zijn, kan de gemeente te hulp schieten.

## Verkeer

Verkeersveiligheid is een actueel maatschappelijk en politiek thema dat is opgenomen in het regeerakkoord. De gemeente voert regie en houdt de veiligheid op en rond het gemeentelijk wegennet op peil. Het adequaat uitvoeren van (fysieke) verkeersmaatregelen ten behoeve van de verkeersveiligheid is een gemeentelijke taak. Deze taak is beschreven in het Gemeentelijk Verkeer- en Vervoerplan (GVVP). Een geïntegreerde aanpak op basis van de zogeheten drie E's, *Engineering / Education / Enforcement* is wenselijk. Daarbij staat *Engineering* voor de inrichting van een weg welke moet uitnodigen tot het juiste gedrag, *Education* voor verkeersvoorlichting, bewustwording en het beïnvloeden van verkeersgedrag en houding, en *Enforcement* voor het handhaven van verkeersregels door politie.

Daarmee is er een basis om afspraken te maken over de inzet van politie met verkeershandhaving. Inzet toezicht en handhaving op overtreding van de Algemene Plaatselijk

Verordening geschiedt op basis van het Handhavings-uitvoeringsprogramma.

## Data gestuurd werken

Data gestuurd werken is een essentieel onderdeel van het managen van veiligheid en loopt als een rode draad door alle thema's van dit IVP. Met de data-analyses kunnen verbanden ontdekt worden en vervolgens preventief worden gehandeld. Hiervoor wordt onder andere gebruik gemaakt van het *VeiligheidsInformatieSysteem*. Door het dagelijks raadplegen van dit systeem, beschikken wij over actuele informatie met betrekking tot de veiligheidsontwikkelingen binnen onze gemeente. Vervolgens wordt deze informatie gekoppeld aan de kennis en kunde van de diverse beleidsterreinen in de organisatie.

## Financiën

Het veiligheidsprogramma dat recht doet aan de invulling van de kaders van de gemeenteraad zal een match met beschikbare middelen uit de begroting moeten inhouden. Verantwoording vindt plaats in de Veiligheidseffectrapportage en de Jaarrekening.

## Tot slot

De hierboven genoemde onderwerpen worden weergegeven in een infographic. Alle infographics maken gebruik van verschillende personen en logo's. Dit zijn de personen waar veel mee wordt samengewerkt om het veiligheidsbeleid goed te kunnen uitvoeren. Het Boa-logo geeft aan waar de Boa's op basis van *Openbare Orde en Veiligheid* voor worden ingezet.

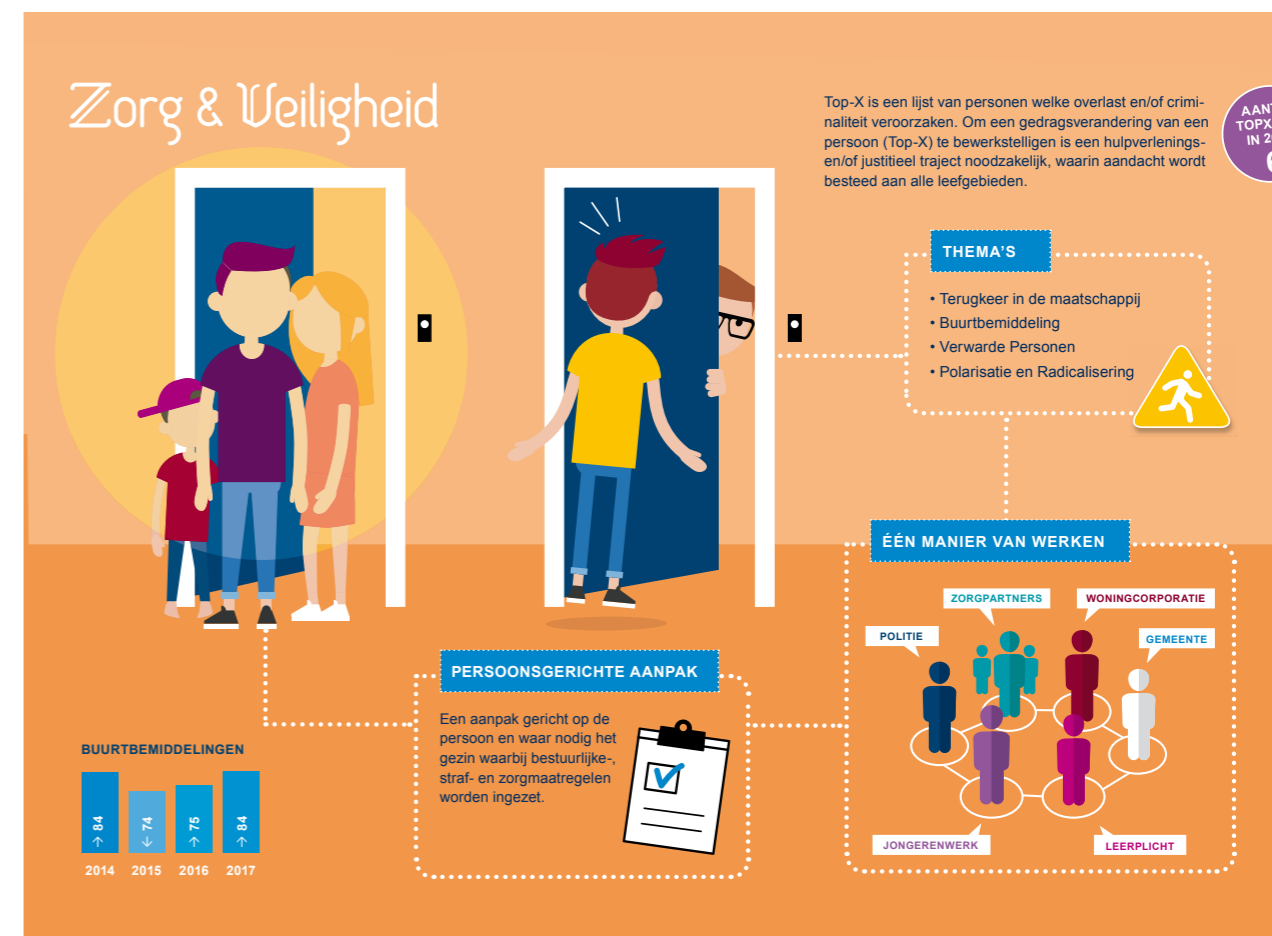




**Doel:** Samen met de buurt zorgen voor het behoud van een veilig woon- en leefklimaat.

### Hoe wordt dit bereikt?

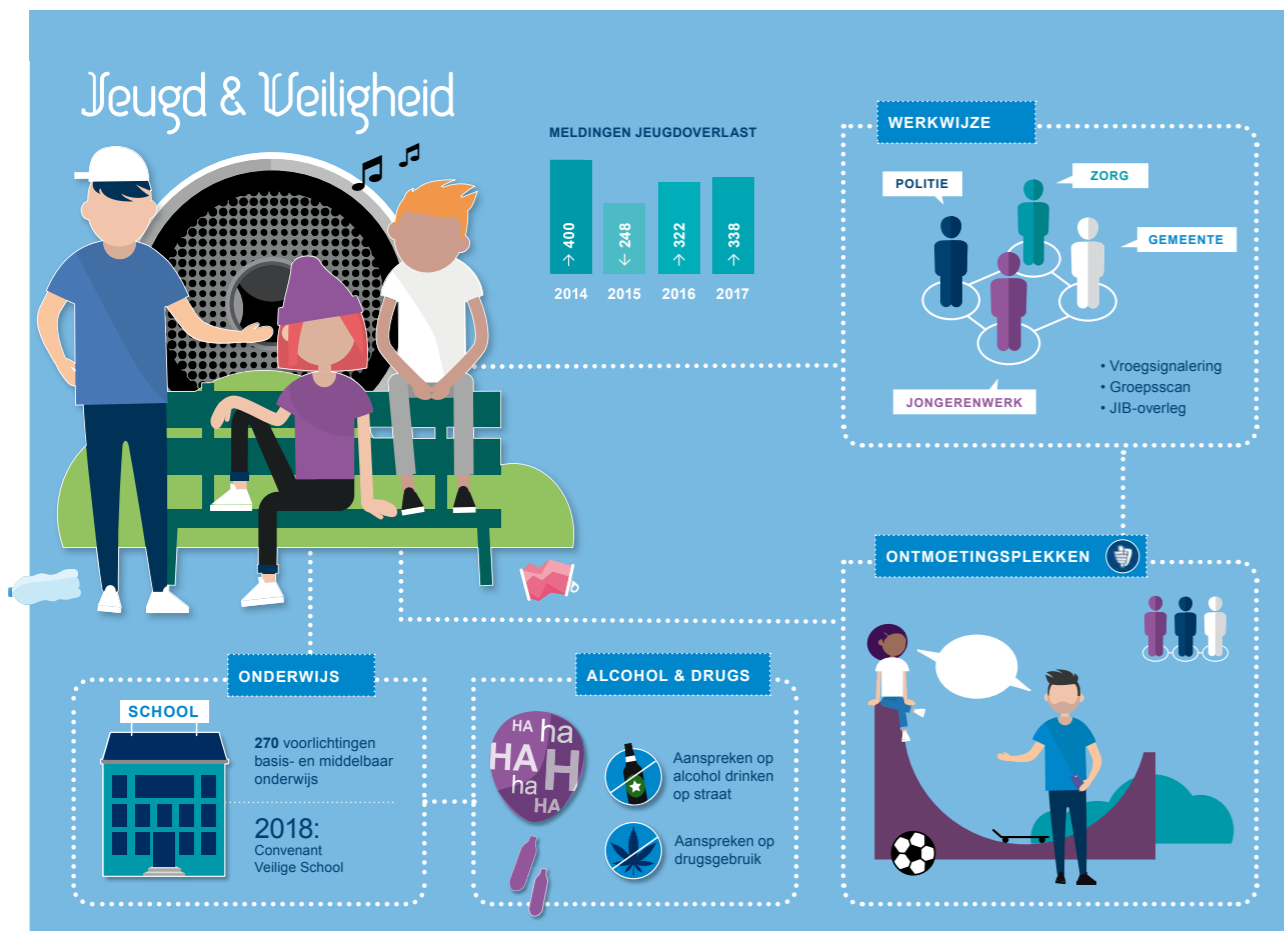
- Het stimuleren van sociale controle, het vergroten van de meldingsbereidheid en signalering door inwoners en ondernemers zelf om onveilige situaties te voorkomen.
- Maatschappelijke betrokkenheid en bewonersinitiatieven, zoals signaleringsteams, WhatsAppgroepen en Burgernet worden gestimuleerd en gefaciliteerd. Daarnaast wordt aangesloten bij (technologische) ontwikkelingen uit de samenleving.
- Op basis van data-analyse worden trends in een vroegtijdig stadium herkend, zodat gericht kan worden ingezet op de aanpak van woninginbraken, fietsendiefstallen, autokraken, babbeltrucs en andere vormen van criminaliteit.
- Het houden van bewustwordingscampagnes gericht op bovenstaande vormen van criminaliteit, onder andere tijdens de Week van de Veiligheid en het Donkere Dagen Offensief.
- Op het gebied van cybercrime worden de landelijke ontwikkelingen gevolgd en worden de inwoners, ondernemers en organisaties bewust, alert en weerbaar gemaakt.
- Wij streven ernaar de veiligheid van al onze inwoners te waarborgen, ongeacht etniciteit, leeftijd, geaardheid en geloofsovertuiging.
- De driejaarlijkse veiligheidseffectrapportage wordt zodanig aangepast dat er gegevens op wijk-/kernniveau worden verkregen. Dit kan vervolgens leiden tot verbijzondering en aanscherping van veiligheids- en leefbaarheidsambities en -effecten voor specifieke wijken. Op deze manier kan de algemene veiligheidsambitie vertaald worden naar wijkgerichte ambities.



**Doel:** Het versterken van de verbinding tussen zorg en veiligheid

### Hoe wordt dit bereikt?

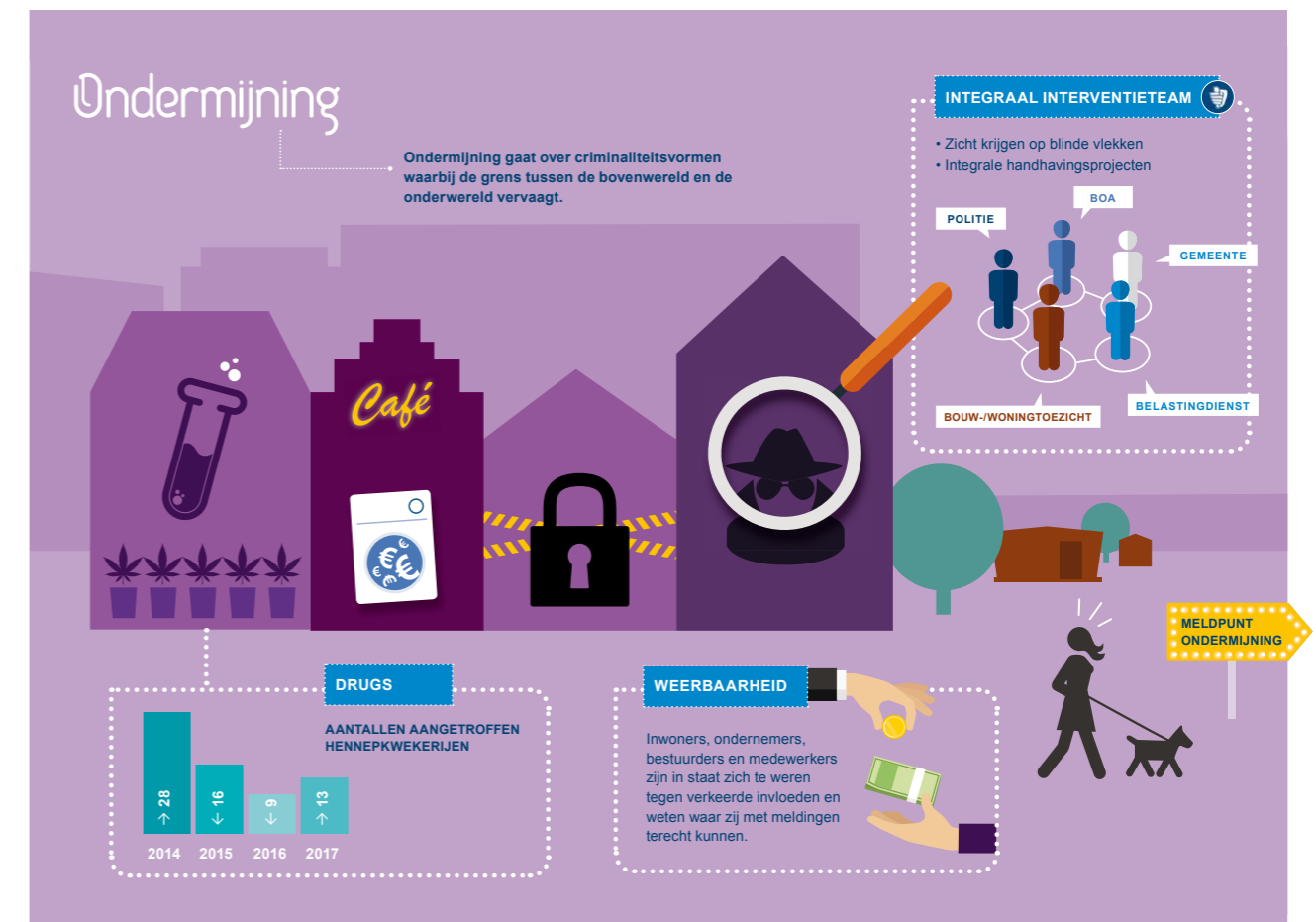
- Het vergroten van de effectiviteit van de aanpak door de samenwerking tussen de domeinen zorg & veiligheid te intensiveren.
- Onder regie van de gemeente wordt de Persoonsgerichte Aanpak ingezet bij complexe zorg- en/of veiligheidsvraagstukken.
- De bekendheid van buurtbemiddeling vergroten, zodat inwoners in een vroegtijdig stadium zelf kunnen bijdragen aan de oplossing en ingrijpen door de gemeente minder vaak nodig is.
- Het conform de privacywetgeving uitwisselen van informatie tussen partners van de PGA vindt structureel en in een vroegtijdig stadium plaats.
- Het samenwerkingsverband Veiligheidshuis Utrecht wordt ingezet om de partners uit de strafrechtketen, de zorgketen en de gemeente te verbinden in de aanpak van complexe problematiek.
- Nog tijdens detentie bereidt het Veiligheidshuis gedeputeerden voor op terugkeer in de samenleving.
- In het casuoverleg radicalisering worden in een vroegtijdig stadium signalen en de aanpak besproken.
- Voor personen die verward gedrag vertonen, wordt op basis van maatwerk zo snel mogelijk de juiste opvang, zorg en ondersteuning ingezet.



**Doel:** Overlast van jeugd in de openbare ruimte verminderen

### Hoe wordt dit bereikt?

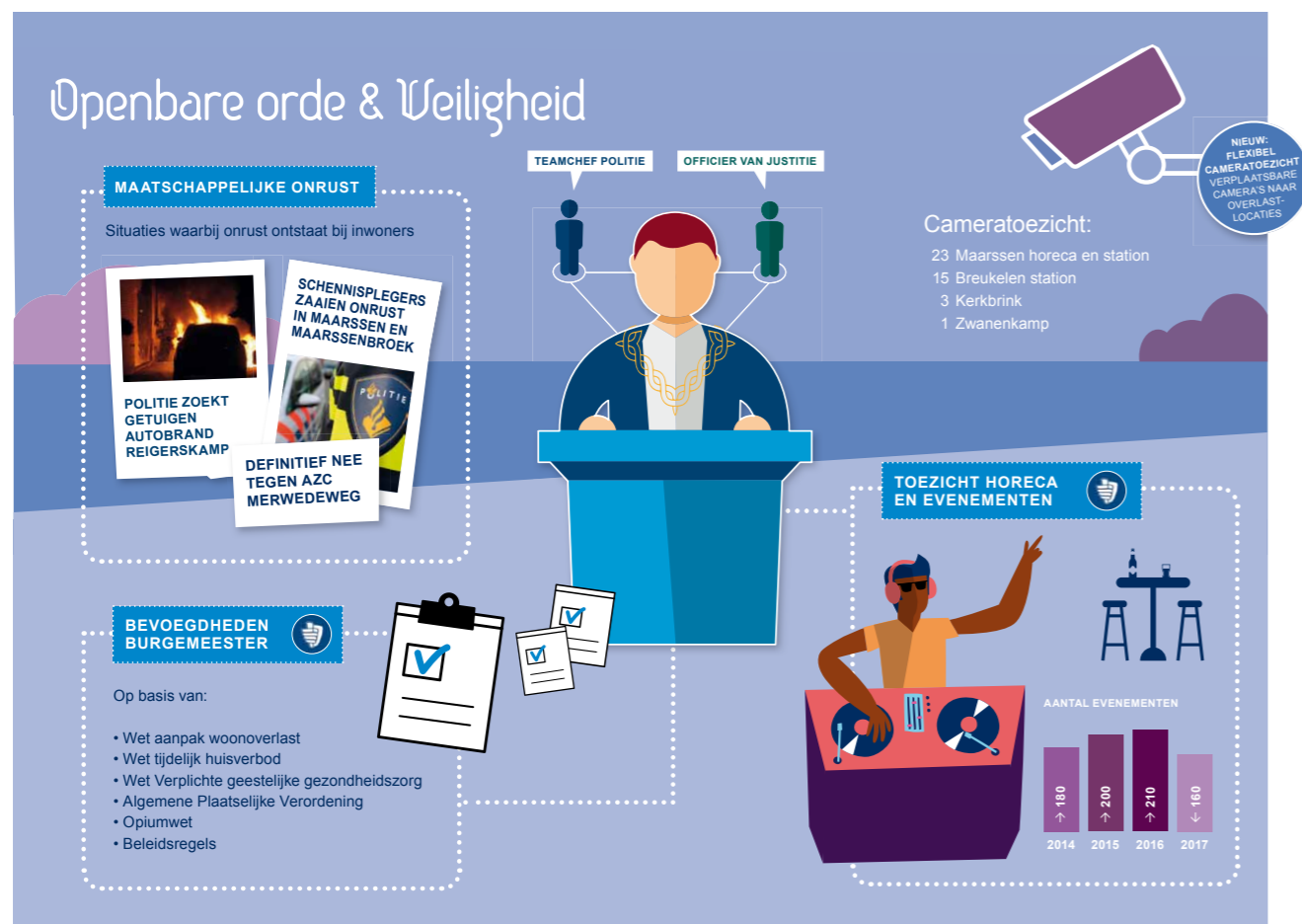
- Inwoners en ondernemers zelfredzaam maken in de omgang met de jeugd.
- Via het jongerenwerk en HALT wordt voorlichting gegeven over alcohol, drugs en vuurwerk met als doel jongeren bewust te maken van het effect van overlastgevend gedrag.
- Samen met het jongerenwerk, de politie en zorgpartners wordt de overlastgevende jeugd in beeld gehouden en wordt ingezet op afname van de overlast.
- Bij structurele overlast van jongeren wordt de groeps-scan ingezet om te komen tot een integrale aanpak waarbij gekeken wordt naar de groep, het individu en het domein.
- De overlastgevende jeugd, bewoners en ondernemers worden actief betrokken bij de (totstandkoming van de) aanpak.
- Overlast in en rondom de scholen wordt tegengaan met toepassing van het convenant Veilige School.
- Jongerenwerk gaat in gesprek met jongeren en begeleidt ze in hun persoonlijke ontwikkeling aan de hand van activiteiten.



**Doel:** Voorkomen en bestrijden van de criminaliteit dat het gezag en het vertrouwen in de overheid ondermijnt

### Hoe wordt dit bereikt?

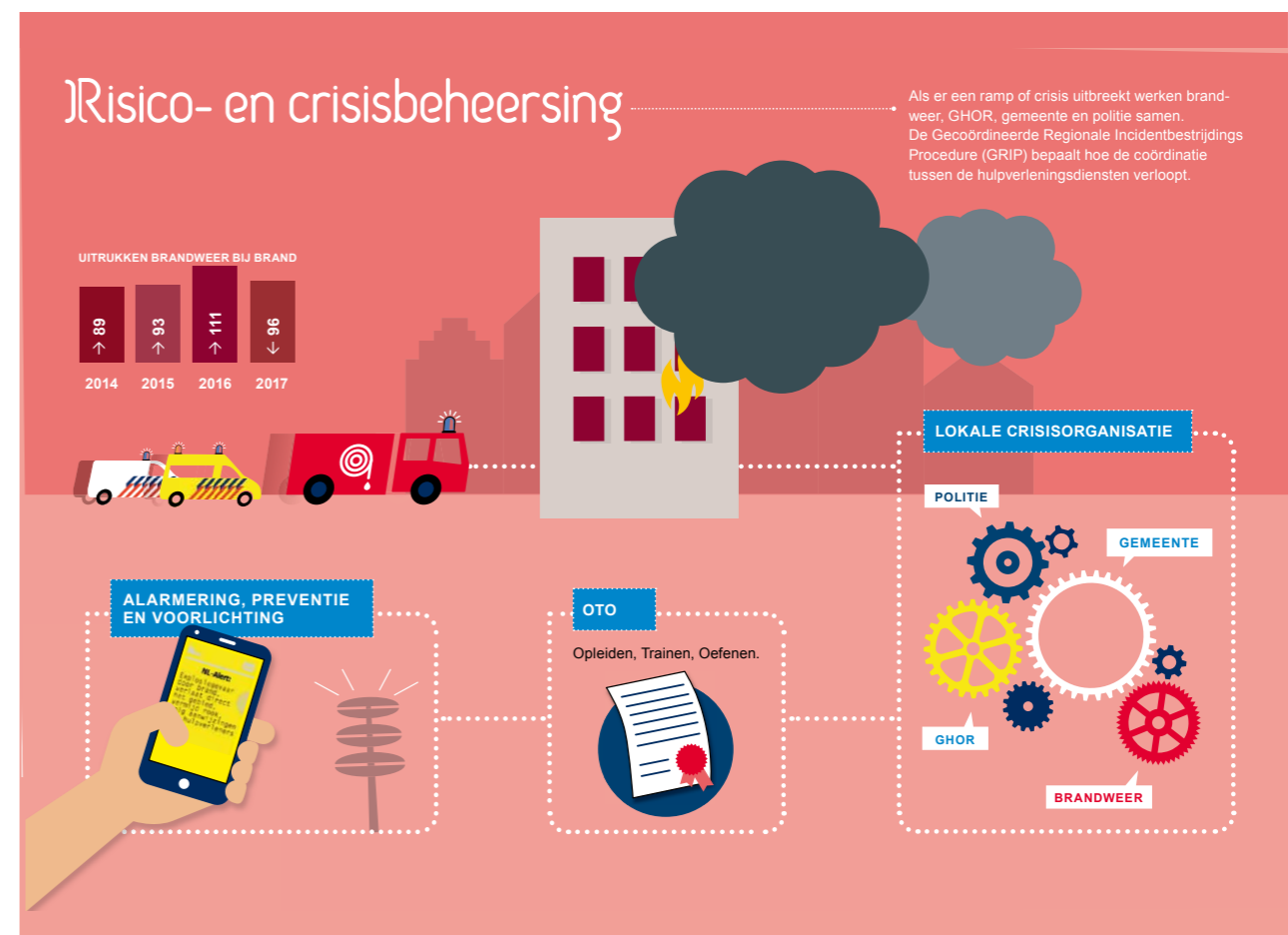
- Inzicht vergroten ten aanzien van de verschijningsvormen van ondermijnende criminaliteit in de gemeente.
- De organisatie en het bestuur weerbaar maken tegen criminele invloeden.
- Inwoners en ondernemers worden aan de hand van campagnes en bijeenkomsten bewust gemaakt van het fenomeen ondermijning en wordt een handelingsperspectief geboden.
- Een duidelijke en laagdrempelige meldroute voor ondermijning opzetten om de informatiepositie te verbeteren.
- Onder regie van de gemeente wordt met partners samengewerkt om van signaal tot aanpak te komen.
- Op basis van de prioriteiten uit de *Aanpak Ondermijning* wordt het beleid versterkt, de handelingsnelheid verhoogd en integrale toezicht en handhaving geïntensiveerd.
- Het bestuurlijk instrumentarium wordt ten volle benut.



**Doel:** Adequat en vroegtijdig optreden bij (dreigende) verstoringen openbare orde

### Hoe wordt dit bereikt?

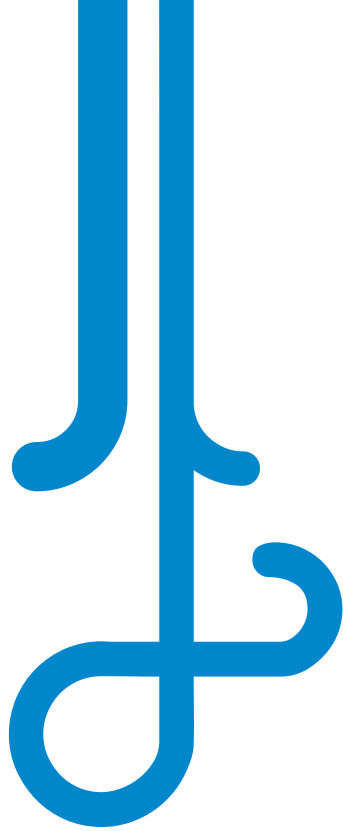
- Snel en doeltreffend handelen om grip te krijgen op (dreigende) maatschappelijke onrust.
- De burgemeestersbevoegdheden worden ten volle benut en de landelijke ontwikkelingen worden gevolgd.
- Bij de beoordeling van alle evenementenvergunningen worden veiligheidsaspecten nadrukkelijk meegenomen.
- Om er voor te zorgen dat men veilig kan blijven uitgaan, wordt het toezicht op de horeca geïntensifieerd.
- Naast continuering van het huidige cameratoezicht wordt waar mogelijk gebruik gemaakt van flexibel cameratoezicht.



**Doel:** Adequat optreden bij rampen en crises

### Hoe wordt dit bereikt?

- De gemeentelijke crisisorganisatie is goed ingericht en kan 24/7 worden ingezet bij incidenten.
- Aan de regionale crisisorganisatie worden functionarissen geleverd, die worden ingezet bij incidenten in de hele veiligheidsregio.
- Functionarissen uit de crisisorganisatie zijn opgeleid, getraind en geoefend conform de standaarden van de Veiligheidsregio Utrecht.
- Elke inzet van de lokale crisisorganisatie wordt geëvalueerd.
- De behulpzaamheid van de samenleving wordt benut voor de beheersing van een incident.
- In samenwerking met de partners uit de gemeenschappelijke regeling wordt zorg gedragen voor een efficiënt gebruik van de gemeenschappelijke middelen.
- De zeven brandweerposten voldoen in 2022 aan de wettelijke technische en functionele eisen.
- Er wordt aangesloten bij de planvorming en structuur van de Veiligheidsregio Utrecht.
- In samenwerking met de Veiligheidsregio Utrecht wordt een aantal preventieve campagnes opgezet.



**Gemeente Stichtse Vecht**

Bezoekadres: Endelhovenlaan 1, 3601 GR Maarssen

Postadres: Postbus 1212, 3600 BE Maarssen

T 14 0346

E [info@stichtsevecht.nl](mailto:info@stichtsevecht.nl)

I [www.stichtsevecht.nl](http://www.stichtsevecht.nl)



[www.stichtsevecht.nl](http://www.stichtsevecht.nl)



[@stichtsevecht](https://twitter.com/stichtsevecht)



[www.facebook.com/gemeente.stichtsevecht](https://www.facebook.com/gemeente.stichtsevecht)