

Bovenregionale werkagenda jeugdhulp in het (voortgezet) speciaal onderwijs



Regio Utrecht

November 2022

Visie

Onze gezamenlijke visie is om optimale ontwikkelkansen voor iedere leerling beter en eenvoudiger te realiseren dankzij bovenregionale samenwerking tussen de scholen voor (voortgezet) speciaal onderwijs en jeugdhulp in de regio Utrecht (Lekstroom, Utrecht West, Zuid Oost Utrecht en Utrecht Stad).

De gemeenten en samenwerkingsverbanden in de regio Utrecht (Lekstroom, Utrecht West, Zuid Oost Utrecht en Utrecht Stad) willen graag bovenregionaal meer samenwerken om jeugdhulp* in het (voortgezet) speciaal onderwijs eenvoudiger te organiseren op school. Zodat alle leerlingen op tijd passende ondersteuning krijgen en scholen en gemeenten niet onnodig veel tijd kwijt zijn aan administratieve procedures. Daarom hebben bestuurders van gemeenten en samenwerkingsverbanden op 18 mei 2022 besloten om opdracht te geven tot het maken van een bovenregionale werkagenda. Deze werkagenda is in drie werksessies met vertegenwoordigers uit het onderwijs (samenwerkingsverbanden en scholen zelf), gemeenten (beleidsadviseurs en professionals buurtteams) en zorgaanbieders tot stand gekomen

*Jeugdhulp in school gaat over ondersteuning die vanuit de Jeugdwet geboden wordt en plaatsvindt binnen het onderwijsgebouw. Er zijn verschillende vormen en gradaties van jeugdhulp in school. Het kan gaan om jeugdhulp die beschikbaar is voor alle leerlingen, of groepjes van leerlingen in een school. Het kan ook gaan om jeugdhulp die gericht is op een individuele leerling.

Deze werkagenda richt zich op jeugdhulp vanuit de jeugdwet. We zien kansen in het inzetten van ondersteuning uit het voorliggend veld in de school in de vorm van preventie. Dit kan in de toekomst onderdeel gaan uitmaken van de werkagenda.

We hanteren een aantal leidende principes, die ons helpen in ons handelen en het maken van keuzes:

- We gaan uit van 1 gezin, 1 plan en werken altijd samen met ouders en kind.
- We investeren in ontmoeting, verbinding en samenwerking.
- We werken, leren en ontwikkelen samen.
- We werken bovenregionaal samen als we daardoor efficiënter kunnen organiseren of als dit beter is voor de ontwikkeling van de kinderen in onze regio. We sluiten daarbij zoveel mogelijk aan bij wat er al gebeurt, bij bestaande structuren en houden het simpel.
- We maken gebruik van data om nieuwe oplossingen te ontwikkelen en te toetsen of onze aanpak werkt. Daar waar het nodig is, maken we maatwerk mogelijk. Inhoud volgt de data.
- We besluiten in gezamenlijkheid wat nodig is en regelen dat, conform vastgelegde afspraken. Kinderen hoeven niet onnodig op ondersteuning te wachten.

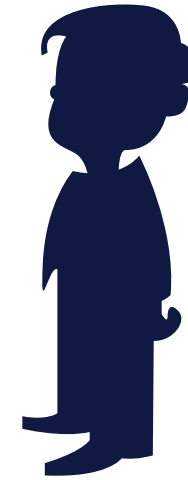


Voor wie willen we welk probleem oplossen?

hulp thuis en op school zijn niet op elkaar afgestemd

ontwikkeling stagneert.

(verhoogd) risico op schooluitval.



Kind

lang wachten op passende ondersteuning

veel wisselende gezichten

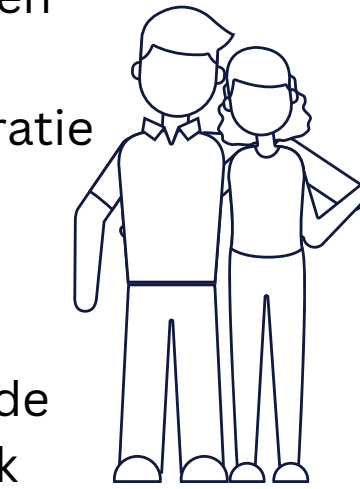
tijd gaat naar het organiseren van zorg in plaats van naar de kinderen.

(mogelijke) toename van de problematiek in de thuissituatie.

veel verschillende professionals om mee af te stemmen

veel administratie

(mogelijk) toename van de problematiek thuis



Ouders

lang wachten op passende ondersteuning

privacy wetgeving draagt bij aan extra administratieve lasten

geen speelbal tussen onderwijs en gemeente

geen integrale aanpak

veel tijd kwijt aan administratie en afstemming

risico op thuiszitters

geen duurzame financiering van jeugdhulp in school



Scholen

minder ruimte om preventieve jeugdzorg in te zetten

schoolgerichte aanpak op ondersteuning wordt belemmerd met risico op thuiszitters

geen vreemde gezichten in school

discussie over hoe ondersteuning bekostigd moet worden



Professionals

onvoldoende duidelijkheid over wat men elkaar kan bieden

discussie over hoe ondersteuning bekostigd moet worden



Samenwerkingsverbanden

onvoldoende overzicht en inzicht in waar kinderen op (v)so behoefte aan hebben

discussie over hoe ondersteuning bekostigd moet worden

kratte in budgetten jeugdhulp

bij samenwerkingsverband en met scholenmodel is het voor gemeenten lastig afspraken maken



Gemeenten

onvoldoende overzicht en inzicht in waar kinderen op (v)so behoefte aan hebben

veel tijd kwijt aan afstemming/uitzoek en

Onze ambitie is dat...

1 ...kinderen in de regio Utrecht (Lekstroom, Utrecht West, Zuid-Oost Utrecht en Utrecht Stad) zich dankzij een goede samenwerking op school naar eigen vermogen kunnen ontwikkelen ongehinderd door grenzen tussen gemeenten, samenwerkingsverbanden, onderwijs en jeugdhulp.

2 ...leerlingen in onze regio snel de juiste hulp op school krijgen dankzij eenvoudige, eenduidige procedures en werkwijzes. Het aanbod op school sluit hierbij aan op de hulp thuis en vice versa.

3 ...we samen leren en ontwikkelen om zo te werken aan een duurzame samenwerking in de regio Utrecht.

Onze ambitie is dat kinderen in de regio Utrecht (Lekstroom, Utrecht West, Zuid-Oost Utrecht en Utrecht Stad) zich dankzij een goede samenwerking op school naar eigen vermogen kunnen ontwikkelen ongehinderd door grenzen tussen gemeenten, samenwerkingsverbanden, onderwijs en jeugdhulp.

1

Welke knelpunten willen we met deze ambitie oplossen?

- Scholen voor (voortgezet) speciaal onderwijs zijn veel tijd kwijt aan het organiseren van jeugdhulp in de school. Leerlingen moet soms lang wachten tot passende hulp geregeld is.
- Het komt voor dat vanwege inzet van individuele beschikkingen bij meerdere kinderen in de klas, er ook meerdere professionals in de klas rondlopen. Dit belemmert een schoolgerichte aanpak.
- Inzet van individuele beschikkingen sluit inzetten op collectieve preventieve ondersteuning, zoals een sterk schoolklimaat, uit.
- Professionals zijn het in de praktijk niet altijd met elkaar eens over vanuit welk budget de ondersteuning betaald zou moeten worden, het zogenaamde 'grijze gebied'.

Doelstelling

- Op 2 pilotscholen is collectieve financiering van jeugdhulp in school een feit.
- We ontwikkelen een werkwijze over hoe we omgaan met discussie over het zogenaamde 'grijze gebied'.

Mogelijke activiteiten die bijdragen aan het realiseren van deze doelstelling

- Uitwerken concrete afspraken over collectieve financiering op de 2 pilotscholen.
- Werken met vaste hulpverleners.
- Onderzoeken of er gewerkt kan worden met mandaat, zodat scholen met minder partners hoeven te schakelen, mogelijk naar voorbeeld van de Utrechtse kernpartneraanpak.

Onze ambitie is dat leerlingen in onze regio snel de juiste hulp op school krijgen dankzij eenvoudige, eenduidige procedures en werkwijzes. Het aanbod op school sluit hierbij aan op de hulp thuis en vice versa.

2

Welke knelpunten willen we met deze ambitie oplossen?

- Scholen voor (voortgezet) speciaal onderwijs zijn veel tijd kwijt aan het organiseren van jeugdhulp in de school. Leerlingen moeten soms lang wachten tot passende hulp geregeld is.
- Afspraken zijn niet overal ingebed in kaders, waardoor bij wisseling van personeel de samenwerking opnieuw vormgegeven moet worden.
- Als er op school gewerkt wordt met één jeugdhulpaanbieder, dan is het soms lastig voor gemeenten om de hulp op school af te stemmen met de jeugdhulp die in het gezin plaatsvindt. Er zijn soms veel hulpverleners (binnen en buiten school) betrokken bij één gezin/kind. Ook vallen leerlingen soms uit op school vanwege problemen in de gezinssituatie.
- Het is soms niet duidelijk hoe hulp in het onderwijs ook weer snel afgeschaald kan worden als het niet meer nodig is.

Doelstelling

- Er is 1 aanmeldformulier voor jeugdhulp in school.
- Voor elke (v)so-school en gemeente is een vaste contactpersoon aangewezen.
- Er vindt minstens 2 keer per jaar een ontmoeting plaats voor uitvoerend professionals om elkaar te leren kennen en werkwijzes op elkaar af te stemmen.

Mogelijke activiteiten die bijdragen aan het realiseren van deze ambitie

- Bestuurlijk vastgestelde procedures en werkwijzes
- Eén aanmeldformulier voor jeugdhulp in school
- Aanbieders op school en in het gezin stemmen met elkaar af
- Werkwijze overgang kinderopvang/regulier onderwijs richting (v)so uniformeren
- Vaste contacten per regio (er zijn zoveel mensen)
- Eén regisseur

Onze ambitie is dat we samen leren en ontwikkelen om zo te werken aan een duurzame samenwerking in de regio Utrecht.

3

Welke knelpunten willen we met deze ambitie oplossen?

- Op verschillende plekken in de regio wordt onafhankelijk van elkaar ervaring opgedaan met het versterken van de samenwerking, onder andere met het organiseren van collectieve financiering. Het is zonde om het wiel steeds opnieuw uit te vinden en het risico bestaat dat werkwijzen niet op elkaar aansluiten.
- Bij wisseling van personeel moet de samenwerking opnieuw vormgegeven worden. Hierdoor zijn mensen niet altijd op de hoogte van elkaars taken, rollen en verantwoordelijkheden.
- Elke regio registreert de gegevens op een andere manier, waardoor het tijdrovend en foutgevoelig is om data te bundelen of te analyseren op bovenregionaal niveau. Het is daarnaast moeilijk om zicht te krijgen op het aanbod aan onderwijszorgarrangementen en of dit aansluit bij wat nodig is.
- Er is weinig inzicht in wat leerlingen op het (v)so aan ondersteuning nodig hebben.

Doelstelling

- Er bestaat een leernetwerk gericht op het delen van ervaringen van collectieve financiering van jeugdhulp in school.
- Er vindt minimaal 1 keer per jaar een inspiratiesessie plaats.
- We actualiseren en analyseren de startfoto jaarlijks. Dit vormt input voor het herijken van deze werkagenda.

Mogelijke activiteiten die bijdragen aan het realiseren van deze ambitie

- Rondom scholen met partners ervaringen delen, best practices delen; lerende netwerken organiseren
- Praktijkgericht onderzoek, academische werkplaats
- Convenant zorgt voor (bestuurlijk) draagvlak
- Inspiratiesessies
- Verbinding met regulier onderwijs: uitwisselen expertise
- Data verzamelen: data geïnformeerd werken

Uitvoering

Uitvoering van de werkagenda

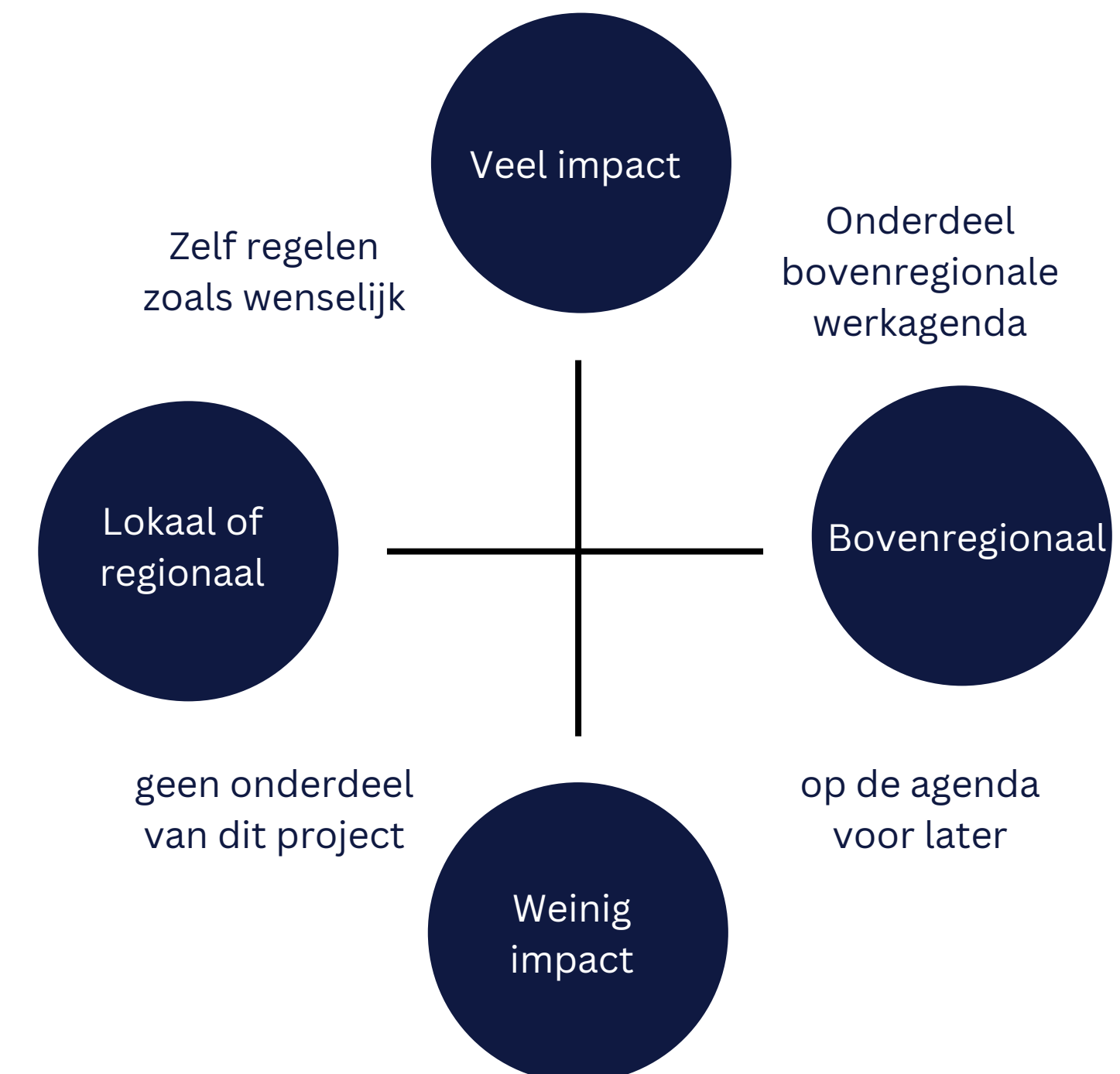
De uitvoering van de werkagenda wordt gevolgd door de zogenaamde 'begeleidingsgroep' die bestaat uit een vertegenwoordiging van gemeenten en samenwerkingsverbanden uit de vier regio's. Twee keer per jaar worden de bestuurders van samenwerkingsverbanden en gemeenten (wethouders onderwijs en jeugd) bijgepraat over de voortgang van de werkagenda.

Bij de uitvoering van de werkagenda, is het van belang om bij alle activiteiten en plannen de volgende vragen te stellen:

- Hoeveel impact heeft deze oplossing?
- In hoeverre heeft het meerwaarde dit bovenregionaal op te pakken?

Uit praktijkonderzoek blijkt dat deze vragen effectief zijn in het komen tot afspraken. De positionering in de kwadrant is niet statisch, maar kan aan verandering onderhevig zijn.

Tot slot is het belangrijk om bij elke ambitie stil te staan bij hoe de bedachte oplossingen duurzaam geborgd kunnen worden.





zorg in zuid
oost
utrecht



REGIONALE
BACKOFFICE
LEKSTROOM



للمدرسة
passenderwijs
samenwerkingsverband primair onderwijs



zout 
Samenwerkingsverband
Zuidoost-Utrecht


ProfiPendi samenwerkingsverband
primair onderwijs

berséba 
Reformatisch
Passend Onderwijs


Samenwerkingsverband
VO Zuidoost Utrecht


**Samenwerkingsverband VO
REGIO UTRECHT WEST**

STERK 
SWV Utrecht en Stichtse Vecht



Passend onderwijs
Samenwerkingsverband
Voortgezet Onderwijs Zuid-Utrecht