

VOOR EEN VEILIG THUIS

REGIOVISIE GEWELD HOORT
NERGENS THUIS



VOORWOORD

Voor u ligt de vernieuwde Regiovisie 'Voor een veilig thuis, Regiovisie Geweld hoort nergens thuis – regio Utrecht 2020'. Als je met geweld te maken krijgt is de kans het grootst dat dit een vorm van huiselijk geweld of kindermishandeling is. Veel organisaties, instanties, professionals, betrokkenen en ervaringsdeskundigen zijn nodig om dit geweld te voorkomen en/of duurzaam te stoppen.

In de Provincie Utrecht werken wij, de 26 gemeenten, met maatschappelijke partners die werken aan zorg en veiligheid vanuit één gedeelde visie samen aan een aanpak. Dat doen we al vele jaren. En dat moet ook: een goede samenwerking en afstemming tussen omgeving, betrokken instanties en overheidsorganen is wezenlijk. Om die gezamenlijke visie te duiden en verder uit te

werken, stelden we in 2015 een eerste Regiovisie vast. Sindsdien hebben we gezamenlijk stappen vooruit gezet, hebben we voortgang geboekt die we willen vasthouden. Sindsdien is ook lokaal, regionaal en op landelijk niveau een beter beeld ontstaan van de aard en omvang van de problematiek. Huiselijk geweld en kindermishandeling is een groot persoonlijk, maar ook maatschappelijk en hardnekkig probleem.

Met een scherper beeld van de problematiek en de input die uit diverse landelijke programma's komt, zetten we komende jaren de vervolgstappen. Met hulpverleningsinstanties, partners uit de veiligheidsketen, gemeenten en ervaringsdeskundigen hebben we de balans opgemaakt. Vanuit de dagelijks praktijk hebben vele betrokken partijen aandachtspunten aangedragen om

onze aanpak verder te verbeteren. Die input hebben we vertaald in deze acties van de Regiovisie.

Aan de hand van deze regiovisie kunnen en zullen we continu en samen de schouders eronder blijven zetten om huiselijk geweld en kindermishandeling aan te pakken en een wezenlijk verschil te bereiken in de levens van degenen die onder dit geweld lijden.

Namens de Bovenregionale bestuurlijke overlegtafel huiselijk geweld en kindermishandeling

Wil Kosterman
Voorzitter Najaar
2020



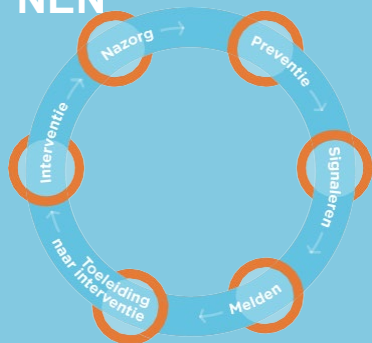
INHOUDSOPGAVE

Samenvatting	4
Inleiding	5
Visie op de aanpak en uitgangspunten voor lokale en regionale aanpak	8
Verder bouwen aan de netwerkorganisatie	14
Eerder en beter in beeld	17
Stoppen en duurzaam oplossen van geweld	20
Aandacht voor specifieke groepen	27
Borgen van de randvoorwaarden voor een goede ketensamenwerking	29
Bijlagen	31

SAMENVATTING

REGIOVISIE VOOR EEN VEILIG THUIS

BOUWSTENEN



6 GEDEELDE UITGANGSPUNTEN

1. Werken met 1 huishouden aan 1 plan op alle levensgebieden
2. Hulp verlenen: zo thuis cq ambulantly mogelijk
3. Werken aan duurzame veiligheid: ook als professionele hulpverlening stopt
4. Rekening houden met diversiteit
5. Aansluiten op de leefwereld; ook in terminologie en taal
6. Werken volgens drie actie actielijnen volgens het Landelijk actieprogramma: geweld hoort nergens thuis

HOE NU

VERDER?

uitvoeringsplan per Wmo/Jeugd regio

WAAR ZETTEN WE OP IN?

- Verder bouwen aan de netwerkorganisatie
- Eerder en beter in beeld
- Stoppen en duurzaam oplossen geweld Aandacht voor specifieke groepen

Borgen Randvoorwaarden

- Wachttijden
- Processen
- Privacyregels
- Personeel
- Sluitende aanpak



1.0 INLEIDING

Leeswijzer

Hoofdstuk 1 geeft aan waarom en op welke wijze we de regiovisie hebben geactualiseerd. In hoofdstuk 2 vindt u de visie en de bijbehorende uitgangspunten voor een lokale en regionale aanpak, opgesteld naar aanleiding van de gesprekken met de allerlei personen in de uitvoeringspraktijk. Hoofdstukken 3, 4, 5 vormen de kern van de actualisering.

Hoe bouwen we verder aan de netwerkorganisatie, hoe krijgen dit we geweld eerder en beter in beeld en hoe stoppen we dit geweld duurzaam. Hoofdstuk 6 staat stil bij de noodzakelijke aandacht voor specifieke groepen terwijl hoofdstuk 7 de randvoorwaarden aangeeft om een effectieve aanpak te borgen.

Huiselijk geweld en kindermishandeling vormen een groot persoonlijk en maatschappelijk probleem. We krijgen lokaal, regionaal en landelijk steeds meer inzicht in de ernst en de complexiteit van het vraagstuk en de benodigde inzet om dit geweld te doorbreken en duurzaam te stoppen. Zo ook in de Provincie Utrecht. We werken hier met vele maatschappelijke organisaties vele jaren samen om huiselijk geweld en kindermishandeling te voorkomen en duurzaam te stoppen.

“We werken samen om huiselijk geweld en kindermishandeling te voorkomen en duurzaam te stoppen.”

In 2015 stelden de 26 gemeenten in de Provincie de eerste Regiovisie vast. Hierdoor werken we in alle gemeenten in de Provincie vanuit één gedragen visie aan een goede steunstructuur. Een structuur gericht op preventie, direct en duurzaam stoppen en voorkomen van huiselijk geweld en kindermishandeling. Dat doen we niet alleen: gemeenten, veiligheids- en maatschappelijke partners uit het sociaal domein en zorg en ervaringsdeskundigen werken daarbij nauw samen.

De visie en uitgangspunten die we in 2015 in de Regiovisie 'Voor een veilig thuis' vaststelden gelden nog steeds. Partners, gesproken in het kader van de actualisering van de visie, adviseren vooral door te gaan op de ingeslagen weg. Nieuwe inzichten en ontwikkelingen op landelijk niveau vormen de reden om deze Regiovisie te actualiseren.

1.2 De opdracht tot actualisering

Bestuurders van de 26 gemeenten oftewel de bovenregionale bestuurlijke overlegtafel huiselijk geweld en kindermishandeling regio Utrecht gaven in 2018 twee opdrachten. De Regiovisie huiselijk geweld en kindermishandeling van de 2 centrumgemeenten huiselijk geweld en de zes Utrechtse jeugdzorg regio's te actualiseren. Als tweede de opdracht om onze regionale vertaling van het landelijk Actieplan 'Geweld hoort nergens thuis' te integreren in deze Regiovisie; dit zoveel mogelijk in samenhang met het landelijke programma 'Zorg voor jeugd'. De hierbij gepresenteerde Regiovisie is het antwoord op deze beide opdrachten, waarbij de samenhang met het programma Zorg voor Jeugd speerpunt 5 uit dat programma betreft: jeugdigen beter beschermen als hun ontwikkeling gevaar loopt. 'Zorg voor jeugd' heeft in de regio Utrecht verder een eigen uitwerking gekregen.

1.3 Verantwoordelijkheden en werkingsgebied Regiovisie Utrecht

Taken en verantwoordelijkheden in de aanpak van huiselijk geweld en kindermishandeling zijn belegd bij diverse organisaties die op verschillende schaalniveaus in de regio werkzaam zijn (zie tabel). Vasthouden van de bereikte resultaten, aanscherping en versterking van de aanpak vraagt constant om te schakelen tussen lokaal, regionaal en bovenregionaal niveau. Zo telt de regio Utrecht die deze regiovisie onderschrijft 26 gemeenten, 2 centrumgemeenten en vindt de uitvoering plaats in 6 WMO/Jeugdzorg regio's. De organisatiestructuur van de Utrechtse samenwerking is toegelicht in bijlage 1.

Schaalniveau	Taak
Lokaal	<ul style="list-style-type: none"> Preventieve taken zoals bijvoorbeeld preventief verslavingsbeleid, schuldhulp en opvoedondersteuning en welzijnswerk. Signaleren van problemen: inzet op het bespreekbaar maken van geweld, werken met de meldcode. Toegang tot Jeugdhulp/Wmo (lokale teams)
Regionaal	<ul style="list-style-type: none"> Maatwerkvoorzieningen Wmo en Jeugdhulp worden per regio ingekocht, waarbij de toeleiding grotendeels loopt via de lokale sociale teams.
Centrumgemeenten	<ul style="list-style-type: none"> De bekostiging van vrouwenopvang is georganiseerd op het niveau van de centrumgemeentegebieden. De gemeente Utrecht biedt daarnaast mannenopvang; hierover zijn op landelijk niveau afspraken gemaakt.
Bovenregionaal	<ul style="list-style-type: none"> Bekostiging regionaal Centrum voor Seksueel Geweld (CSG) Bekostiging Veilig Thuis Afspraken met de veiligheidpartners Vaststellen gezamenlijke visie in de Regiovisie, waarbinnen de gehele doorlopende lijn van preventie naar signaleren, melden, interventie en nazorg en samenwerking met de veiligheidsketen is ingericht. Over de bekostiging van de taken de gecertificeerde instelling(en) (GI) worden bovenregionaal afspraken gemaakt, op grond waarvan regionale subsidies worden verstrekt.
Landelijk	<ul style="list-style-type: none"> Gezamenlijke financiering van landelijke voorzieningen Jeugdhulp en Wmo (volgens landelijke afspraken) en landelijke opvangvoorzieningen.

Taken worden grotendeels bekostigd uit de lokale Wmo en/of Jeugdwet budgetten. Enkele taken zoals de vrouwen- en mannenopvang worden gefinancierd uit het budget voor centrumgemeenten. Aandachtspunt blijft dat financiële tekorten in het sociaal domein (oa Wmo en Jeugdwet) de aanpak bemoeilijken. Samen zetten we de schouders eronder om ook in de komende periode met elkaar nieuwe impulsen te geven aan de aanpak, waarbij regionaal en lokaal maatwerk het vertrekpunt blijft.

1.4 Hoe hebben we de regiovisie geactualiseerd?

Om de balans op te maken voerden we gesprekken met ervaringsdeskundigen en maatschappelijke partners. Veilig Thuis, maatschappelijke opvang, veiligheidpartners, Samen Veilig Midden-Nederland, politie, onderwijs, lokale

teams, kinderopvang, zorgorganisaties en gemeenten: vele partners namen deel aan één of meerdere van de 8 bijeenkomsten die we hiervoor in 2019 organiseerden.

Leidraad voor deze gesprekken waren de volgende vragen: Wat gaat goed, wat willen we vasthouden of versterken, wat kan beter en wat willen we vernieuwen of afbouwen? Meer informatie over dit proces is opgenomen in bijlage 2.

Op deze wijze zijn de verbeter- en aandachtspunten vanuit de dagelijkse praktijk ingebracht. Deze vormen de input voor de actualisering. De geformuleerde uitgangspunten in deze vernieuwde Regiovisie 'Voor een veilig thuis' worden door samenwerkingspartners in alle regio's gedeeld.

1.5 De kern van de Regiovisie: Lokaal wat lokaal kan, werken met uitvoeringsplannen

De Regiovisie is nadrukkelijk geen actieplan. De uitvoering van deze visie vindt plaats op het niveau van de zes WMO/Jeugdzorg regio's. Dit sluit aan bij de uitvoering van de actielijnen rondom de Jeugdwet (actieprogramma Zorg voor de jeugd). Op deze manier kunnen we de uitvoering dichtbij mensen organiseren en inspelen op de aandachtspunten per regio. Voor de vertaling van de Regiovisie naar uitvoeringsplannen kunnen de regio's putten uit de aandachtspunten die in deze visie zijn benoemd en uitgewerkt (hoofdstuk 3 tot en met 6). Monitoring en financiën worden georganiseerd langs de lijn van de uitvoeringsplannen.



2.0 VISIE OP DE AANPAK EN UITGANGSPUNTEN

VOOR LOKALE EN REGIONALE AANPAK

2.1 Vormen van huiselijk geweld

'Als je in Nederland te maken krijgt met geweld, is de kans het grootst dat dit een vorm van huiselijk geweld is. Met huiselijk geweld bedoelen we geweld dat door iemand uit de huiselijke of familiekring van het slachtoffer wordt gepleegd. Het kan gaan over fysiek, seksueel en psychisch geweld en het kan in ernst en duur sterk variëren. In de praktijk zien we verschillende vormen van huiselijk geweld. Denk aan (ex-) partnergeweld, kindermishandeling en verwaarlozing, financiële uitbuiting, kinderen als getuige van huiselijk geweld, ouderenmishandeling, minderjarige of volwassen kinderen die hun ouders mishandelen (oudermishandeling), seksueel grensoverschrijdend gedrag, waaronder seksueel misbruik en seksueel geweld, stalking, eengerelateerd geweld, huwelijksdwang en huwelijkse gevangenschap en vrouwelijke genitale verminking.'¹ In deze Regiovisie bedoelen we met huiselijk geweld al deze verschijningsvormen.

In dit hoofdstuk verwoorden we de kern van de visie die wij en onze partners in de veiligheidsketen en het sociaal domein delen: hoe ziet een werkende aanpak eruit en volgens welke uitgangspunten gaan we te werk? We hebben de actielijnen uit het programma 'Geweld hoort nergens thuis' als 6e uitgangspunt toegevoegd, omdat we de drie lijnen borgen in onze uitvoeringsplannen.

“Geweld hoort nergens
thuis.”

FEITEN EN CIJFERS

Ieder jaar worden **200.000** volwassenen en **119.000** kinderen slachtoffer van huiselijk geweld of kindermishandeling



Van de vrouwen die worden omgebracht wordt **51%** gedood door een (ex-)partner



De kans dat je te maken krijgt met huiselijk geweld en/of kindermishandeling is **groter** dan de kans bij andere vormen van geweld

7.200 scheidingen per jaar hebben mogelijk ernstige gevolgen voor kinderen



Anderhalf jaar na een melding heeft **50%** nog steeds te maken met excessief gezinsgeweld



577.000 kinderen hebben ouders met psychische of verslavingsproblemen, het risico op kindermishandeling is daarbij **twee** tot **drie** keer zo hoog

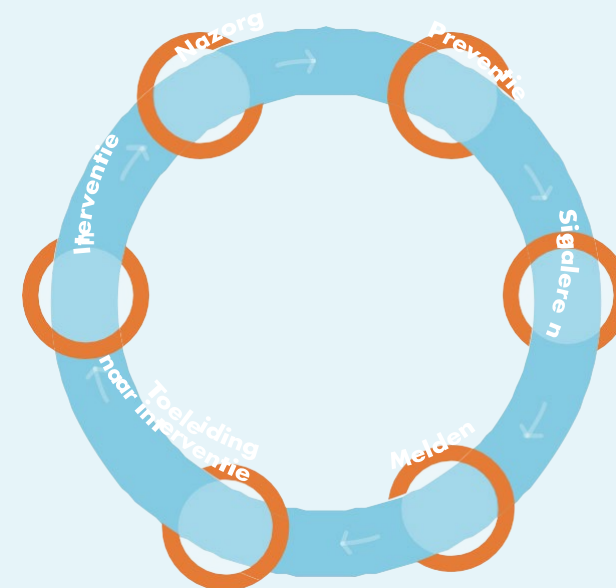


Maatschappelijke kosten worden geschat op vele **miljarden** euro's per jaar



2.2 Visie op de aanpak: de bouwstenen

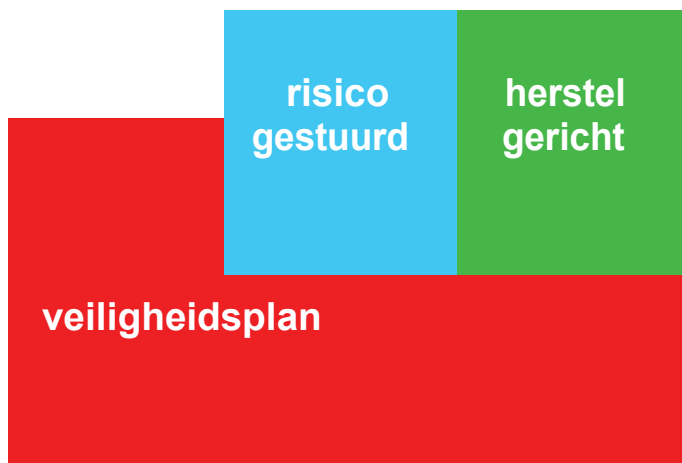
In de Regiovisie 2015 introduceerden we al vertrekpunten die nodig zijn om huiselijk geweld en kindermishandeling te voorkomen en/of duurzaam te stoppen. Om veiligheid structureel te borgen is het noodzakelijk een doorlopende aanpak te organiseren van preventie, vroegsignalering, melden, interventie, herstel en nazorg. Deze aandachtsvelden krijgen volop aandacht in onze aanpak. Vervolgens spraken we als gemeenten met elkaar af dat we ervoor zorgen dat deze aandachtsvelden telkens goed zijn ingericht en georganiseerd.



Gefaseerde ketensamenwerking: Eerst samen werken aan directe veiligheid, daarna aan risico gestuurde en herstelgerichte zorg aan slachtoffers en plegers.

Veel organisaties in het sociaal domein moeten werken volgens de Wet meldcode huiselijk geweld en kindermishandeling.

Iedere beroepsgroep heeft een afwegingskader opgesteld, in welke situaties zij zelf hulp kunnen bieden als zij geweld vermoeden, en wanneer het nodig is om advies te vragen of een melding te doen bij Veilig Thuis. Op het moment dat zij zelf hulp gaan bieden, als wanneer er een melding wordt gedaan, is het belangrijk dat gewerkt wordt volgens de breed gedragen visie 'Gefaseerde ketensamenwerking' (L. Vogtländer & S. van Arum). Dit houdt in dat alle bij een huishouden betrokken partners eerst samen werken aan het direct stoppen van geweld en vervolgens samen inzetten op risico gestuurde en herstelgerichte zorg aan alle betrokkenen (slachtoffers en plegers). Voor een huishouden kan gelijktijdig gewerkt worden aan het verminderen van risico's op geweld en het werken aan herstel, maar als een dreigende situatie (weer) ontstaat, staat veiligheid voorop in onze aanpak en wordt er geschakeld om het geweld direct te stoppen. Door meer in te zetten op het stoppen van het geweld, en daarna pas op hulp en ondersteuning die nodig is om de risico's te verminderen, zou de hulp en ondersteuning ook effectiever kunnen worden ingezet.



WE ONDERSCHIEDEN VIJF FASEN IN HET AANBIEDEN VAN ZORG:

1. Werken aan directe veiligheid met een veiligheidsplan
2. Werken aan stabiele veiligheid met een hulpverleningsplan naar risicogestuurde zorg
3. Werken aan herstel van de ontwikkeling van de individuele gezinsleden met herstelplannen voor trauma geïnformeerde en herstelgerichte zorg
4. Werken aan stabilisatie door het evalueren en bijstellen van eerder gestelde doelen
5. Werken aan het leren omgaan met terugval met een toekomstplan

2.3 Visie op de aanpak: uitgangspunten die we hanteren

Eén huishouden één plan op alle levensgebieden

We krijgen steeds meer inzicht in achterliggende factoren van huiselijk geweld en kindermishandeling. Vaak zijn er in de thuissituatie op meerdere levensdomeinen knelpunten en stresssituaties ontstaan. Op het moment van schrijven van deze geactualiseerde Regiovisie legt het Verwey Jonker Instituut de laatste hand aan een onderzoek dat meer inzicht biedt in de verschillende problemen waar huishoudens mee kampen in situaties van huiselijk geweld en kindermishandeling. Eerste resultaten van dit

onderzoek dat mede door Utrecht is gefinancierd, laten zien dat het probleem ernstiger is dan we dachten: van de gezinnen waarover een melding wordt gemaakt.

Bij Veilig Thuis blijkt het bij 75% om ernstig geweld te gaan. Bij veel gezinnen waar sprake is van ernstig geweld spelen meerdere problemen dan alleen huiselijk geweld en kindermishandeling.

De huishoudens met meervoudige problematiek vormen ook een aandachtsgroep in het beleid van andere gemeentelijke sectoren. Ook daar wordt gewerkt aan preventie en vroegsignalering. Een huishouden kan bijvoorbeeld bij gemeenten en maatschappelijke partners al in beeld zijn bij schuldhulpverlening, verslavingszorg of vanuit leerplicht. Uitgangspunt is dat we werken vanuit de gedachte 'één huishouden, één plan op alle relevante levensgebieden voor alle betrokkenen, één regisseur'. Dus ook bij huishoudens waar sprake is van meervoudige problematiek staat de directe veiligheid voorop. In onze werkwijze betekent dit dat als er in situaties van meervoudige problematiek ook sprake is van huiselijk geweld, de werkwijze van de gefaseerde

ketensamenwerking leidend is. Op basis van de gestelde veiligheidsvoorwaarden maken we met alle betrokkenen in het huishouden (ouders, kinderen, slachtoffer, pleger) een plan dat eerst ingaat op wat er nodig is om de veiligheidsvoorwaarden te realiseren (veiligheidsplan). Als de veiligheid geborgd is, stellen we met betrokkenen een integraal plan op dat ingaat op onderliggende problematiek op alle leefgebieden en dat gericht is op het verminderen van de risico's op terugval. Er zijn afspraken gemaakt hoe de regie op het proces rondom het gezin wordt vormgegeven.

Duurzame veiligheid

Huiselijk geweld en kindermishandeling zijn complexe problemen met een grote kans dat deze op de volgende generatie wordt doorgegeven. Dit betekent echter niet

dat slachtoffers van huiselijk geweld en kindermishandeling per definitie plegers of opnieuw slachtoffers worden. We streven naar het realiseren van duurzame veiligheid. Op het moment dat betrokkenen aan een veiligheidsplan werken, zetten we in op een blijvend werken aan herstel.

Ervaringsdeskundigen geven aan dat het daarbij belangrijk is om vooruit te denken: Hoe ziet het leven van de betrokkenen eruit (ver) na de situatie? Op welke momenten kunnen betrokkenen opnieuw last krijgen van de ervaringen en hulp nodig hebben? Wat spreek je daar in het lopende traject nu al over af? Door toekomstige

levensgebeurtenissen alvast in kaart te brengen en afspraken te maken over het inschakelen van hulp in de toekomst, wordt de drempel voor betrokkenen om dit ook daadwerkelijk te doen als zich weer problemen voordoen kleiner. Bij kinderen gaan we ervan uit dat hulpverlening waarbij het kind zich

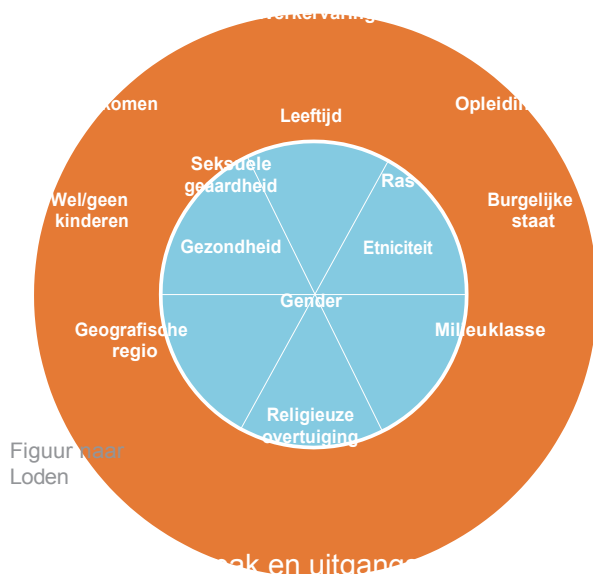
“Eén huishouden één plan op alle levensgebieden”



eindelijk gehoord voelt, al effectief kan zijn tegen het opnieuw slachtoffer worden van geweld (revictimisatie). Betrokkenen zullen ook na afloop van professionele hulp moeten blijven werken aan herstel om herhaling te voorkomen. Eigen kracht van mensen en een steunend netwerk in hun directe omgeving zijn van wezenlijk belang. Gedurende de hulpverlening is dit een punt van aandacht.

Hulpverlening zo thuis/ambulant mogelijk

We streven naar hulpverlening zo dicht mogelijk bij de leefomgeving van de betrokkenen. Dit betekent dat we uitgaan van hulpverlening thuis of elders ambulant, tenzij de situatie vraagt om een andere aanpak. Door ambulant te werken willen we zoveel mogelijk voorkomen dat kinderen uit huis moeten worden geplaatst of dat gezinnen hun omgeving moeten verlaten om in de opvang te verblijven. Maatwerk wordt toegepast om acute en duurzame veiligheid te realiseren. Dit vergt van gemeenten oog voor inkoop van passend aanbod, waarbij de ingekochte zorg tijdig kan worden geleverd.



Aandacht voor diversiteit en culturele sensitiviteit in werkwijze

Geen situatie is hetzelfde, waardoor altijd maatwerk nodig is. In een regio of gemeente kan afhankelijk van de demografie een bepaald soort geweld vaker voorkomen.

Preventie en het bespreekbaar maken van huiselijk geweld en kindermishandeling staat of valt met de mate waarin contact gemaakt wordt met een gezin. Er is een grote diversiteit onder betrokken cliënten als het gaat om leeftijd, religie, levensovertuiging, sociaal economische status, herkomst, verstandelijke of fysieke beperking(en), sekse, seksuele voorkeur en de samenstelling van het huishouden. Om contact te maken is het belangrijk aansluiting te vinden bij de leefwereld van betrokkenen.

Als we met betrokkenen het veiligheidsplan opstellen hebben we hier aandacht voor. Van hulpverleners vraagt dit deskundigheid in diversiteit en culturele sensitiviteit.

Aandacht voor terminologie en taal

Naast aandacht voor diversiteit wijzen ervaringsdeskundigen op het effect van het gebruiken van de juiste taal en terminologie. Betrokkenen moeten bijvoorbeeld eerst zover zijn dat ze hun eigen rol in de situatie kunnen (h)erkennen. Plegers kunnen zelf (bij eerdere ervaringen, bijvoorbeeld als kind, of in een relatie met tweezijdig geweld) ook slachtoffer zijn (geweest). Zij kunnen gedemotiveerd raken professionals toe te laten wanneer ze te vroeg als pleger worden aangesproken.

Tegelijkertijd is het belangrijk dat slachtoffers erkenning krijgen als slachtoffer. Het kiezen van het juiste moment en de juiste woorden zijn essentieel. Ervaringsdeskundigen adviseren daarom om betrokkenen aan te spreken met woorden die ze zelf voor hun eigen ervaringen gebruiken. Dat maakt de drempel om dingen zelf te bespreken en zelf hulp te zoeken of accepteren lager.





Landelijk actieprogramma: Geweld hoort nergens thuis

In 2018 ging het landelijk actieprogramma 'Geweld hoort nergens thuis' van de ministeries van VWS en J&V en de VNG van start. Het doel van dit programma is huiselijk geweld en kindermishandeling terug te dringen, de schade van geweld te beperken, de cirkel van geweld, de overdracht van generatie op generatie, vaker en duurzamer te doorbreken. Daarmee komt de doelstelling van dit landelijk actieprogramma overeen met de opgave die we ons in de Regiovisie Voor een veilig thuis 2015 stelden. 'Geweld hoort nergens thuis' is uitgewerkt in 3 actielijnen die telkens (andere) delen van onze bouwstenen preventie

– signaleren – melden - toeleiding naar interventie – interventie – nazorg raken. Zie infographic voor deze actielijnen.

Omdat de doelstellingen van onze eerder vastgestelde Regiovisie en het actieprogramma overeenkomen, hanteren we in deze geactualiseerde visie de terminologie van 'Geweld hoort nergens thuis': de drie actielijnen en de inzet om de samenwerking rondom de inrichting van de keten continu te versterken, vormen in onze regio de komende jaren de speerpunten in onze aanpak (zie de hoofdstukken 4 tot en met 6).



Eerder en beter in beeld

Bespreekbaar maken Werkgevers alerter maken

Zorg dat professionals met de meldcode werken

Veilig Thuis versterken Verbeteren feiten-onderzoek Lokale teams versterken

Forensisch medische expertise versterken



Stoppen en duurzaam oplossen

Multidisciplinair en systeemgericht samenwerken

Traumascreening en passende hulp

Plegeraanpak

Scholen sneller informeren

Opvang en passende ondersteuning voor slachtoffers verbeteren



Specifieke groepen

Slachtoffers seksueel geweld

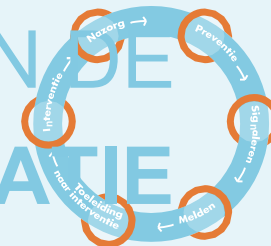
Slachtoffers loverboys en mensenhandel

Slachtoffer eergeerelateerd geweld en huwelijksdwang

Kinderen in kwetsbare opvoedingssituaties

Complexe scheidingen Slachtoffers ouderenmishandeling

3.0 VERDER BOUWEN AAN DE NETWERKORGANISATIE



3.1 Inleiding

De belangrijkste conclusie die we uit de regiobijeenkomsten trekken is dat partners constateren dat er punten voor verbetering zijn, maar dat een goede basis in de ketensamenwerking is gerealiseerd. Die basis houden we vast en waar mogelijk zetten we - door te werken aan de verbeterpunten - in op versterking.

Het (duurzaam) stoppen van geweld is een gezamenlijke opgave: geen partij kan dit vraagstuk alleen aanpakken. Binnen die gezamenlijke opgave heeft elke organisatie een andere taak en rol. Denk hierbij bijvoorbeeld aan de jeugdgezondheidszorg (GGD) die voor gezinnen met kinderen een sterke signaleringsfunctie heeft, professionals in de frontlinie (denk aan onderwijs) die hun werk beter kunnen uitvoeren als er vaste aanspreekpunten bij de ketenpartners (denk aan lokale teams, SAVE en Veilig Thuis) zijn, bestuurders die de urgentie voor een goede aanpak blijven uitdragen.

Hoe duidelijker we met elkaar duiden wie waarvoor verantwoordelijk is en waar elke organisatie aan werkt, hoe beter professionals elkaar weten te vinden. Omdat de aanpak niet voor elke opgave of voor elk aandachtspunt op hetzelfde schaalniveau ligt of door dezelfde sectoren kan worden opgepakt, werken we steeds meer in netwerken. Dat betekent dat professionals uit verschillende organisaties en uit vele geledingen op elkaar moeten kunnen vertrouwen.

“Het (duurzaam) stoppen van geweld is een gezamenlijke opgave.”

3.2 Wat houden we vast?

In de Regiovisie 2015 duiden we de bouwstenen voor de inrichting van de aanpak. Op alle onderdelen van deze keten hebben we afgelopen periode stappen vooruit gezet in de samenwerking. Daarbij erkennen we dat elke partij haar eigen rol en mogelijkheden, maar ook haar beperkingen heeft.

Wat hebben we bovenregionaal bereikt en zetten we voort?

- Werken in netwerken: lokaal, regionaal en bovenregionaal. We koesteren de goede samenwerking tussen gemeenten, het onderwijs, Veilig Thuis, SAVE en politie. Ook de korte lijnen tussen regionale partijen en de wijkteams in kleinere gemeenten houden we vast.
- Gemaakte samenwerkingsafspraken: voor zowel de samenwerking met Veilig Thuis als de verbetering van de jeugdbeschermingsketen hebben we afspraken gemaakt, al dan niet vastgelegd in samenwerkingsovereenkomsten. Zie hiervoor ook de hoofdstukken 4 en 5.
- Landelijk gemaakte samenwerkingsafspraken geïmplementeerd. De landelijke samenwerkingsafspraken tussen Veilig Thuis, politie, OM, Raad voor de kindbescherming en reclassering zijn geïmplementeerd in onze regio. Partners werken samen aan het actieprogramma Veiligheid Voorop (zie hoofdstuk 5).

3.3 Wat gaan we versterken?

Uiteindelijk streven we naar een samenwerking en inrichting in de keten die professionals van alle organisaties optimaal in staat stelt om op de volgende manier aan huiselijk geweld en kindermishandeling te werken.

Onderhouden van samenwerkingsafspraken We zien veel personele wisselingen bij verschillende organisaties. Wisselingen vergen inspanningen om datgene wat al bereikt is vast te houden.

Aandachtspunten voor de komende periode zijn:

- Investeren in borgen van kennis en samenwerkingsafspraken. Met het vertrek van een medewerker kan het nakomen van afspraken een aandachtspunt worden, omdat deze in de overdracht niet zijn meegenomen of omdat het collectieve geheugen nog maar bij enkele mensen aanwezig is. Wisselingen in bezetting vergen een alertheid in het borgen van de samenwerking. We spannen ons in om medewerkers voor de zorgsector te behouden.

Investeren in werken vanuit een gedeelde methodiek

Aandachtspunten voor de komende periode zijn:

- Kennisdeling en deskundigheidsbevordering in het samenwerken aan veiligheid. Slimmer en eerder aansluiting zoeken, gebruik maken van elkaars kennis en expertise en trainingen organiseren om continu te blijven werken aan deskundigheidsbevordering.
- (Gedeeld) eigenaarschap in casuïstiek. Bij een samenwerking tussen veel partijen die voor een succesvolle uitvoering van elkaar afhankelijk zijn is het, naast het kennen en vertrouwen op elkaar, belangrijk dat het voor iedereen duidelijk is waar verantwoordelijkheden liggen, wie op welk onderdeel eigenaar is en waar de regie ligt. Voor Veilig Thuis, SAVE, wijkteams en de Raad voor de kindbescherming is de basis hiervoor de in 2020 geactualiseerde samenwerkingsovereenkomst. Voor

ernstige complexe cases de werkwijze MDA++.

- Verdere vormgeving casusregie. In de uitvoeringsplannen bekrachtigen we per regio hoe we de casusregie verder vormgeven, wie in welk deel van de keten welke (regie) rol vervult en waar verantwoordelijkheden liggen. We hebben in onze werkwijze aandacht voor situaties waarin een ketenpartner met wachttijden kampt.

Landelijke handreiking voor sociale wijkteams

KWALITEITSKADER 'WERKEN AAN VEILIGHEID'

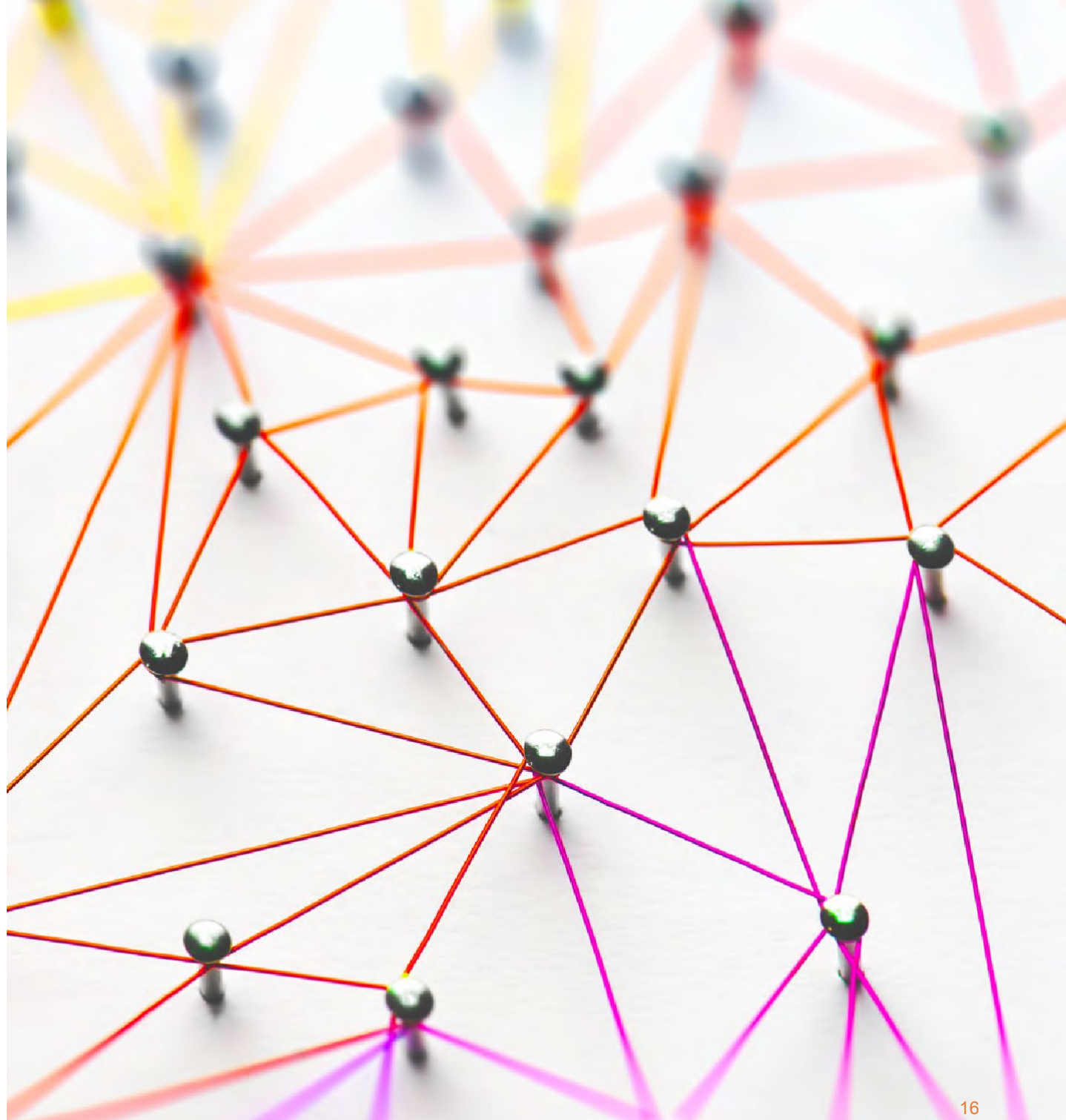
Het Toezicht Sociaal Domein signaleert dat lokale (wijk) teams in sommige gemeenten voldoende invulling geven aan hun taken op gebied van huiselijk geweld en kindermishandeling; in andere gemeenten gaat dit echter nog niet goed genoeg. Om gemeenten in staat te stellen te bepalen of hun lokale (wijk)teams voldoende zijn ingericht om te komen tot een effectieve signalering en aanpak en of zij geëquipeerd zijn te bepalen waar dit versterking behoeft, heeft de VNG het kwaliteitskader 'Werken aan veiligheid' ontwikkeld. Het kwaliteitskader richt zich op de opdrachtgevende verantwoordelijkheid van gemeenten naar lokale (wijk)teams, de daarmee verband houdende regierol en gemeentelijke rol van inkoper of uitvoerder.

- 'Ontschotten': werken vanuit wat nodig is.

Uitbreiden van het netwerk

Aandachtspunten voor de komende periode zijn:

- Werken in netwerken. Waar dat nog niet gebeurd is, zetten we in op uitbreiding van de samenwerking naar huisartsen en de geboortezorgketen. Voorbeelden om de samenwerking met de geboortezorgketen een impuls te geven zijn 'Stevig Ouderschap', 'Voorzorg' en het prenataal huisbezoek. Vaste aanspreekpunten vanuit alle partijen helpen om dit te versterken; zij fungeren als schakelpunten. Verder werken we aan een steeds betere aansluiting tussen JGZ, lokale teams, opvangorganisaties en Veilig Thuis. Omdat bij inschatting van de situatie niet alleen naar het kind maar ook naar de ouders wordt gekeken, is



4.0 EERDER EN BETER IN BEELD



**“Iedereen kan het verschil maken
voor een slachtoffer.”**

- Geweld hoort nergens thuis

4.1 Inleiding

‘Door huiselijk geweld en kindermishandeling eerder en beter in beeld te hebben, kan eerder worden gehandeld waardoor de duur van het geweld wordt verkort en erger kan worden voorkomen. Door het geweld beter in beeld te hebben weten we beter hoe de betrokkenen het beste kunnen worden geholpen.’²

We weten dat huiselijk geweld en kindermishandeling een gevoelig onderwerp is, dat moeilijk bespreekbaar te maken is. Je gaat je bemoeien met een privésituatie, een situatie achter de voordeur. Interpreteer je de situatie wel goed? Wat als het niet zo is? Dit zijn begrijpelijke vragen waar mensen uit de omgeving van het slachtoffer en professionals mee worstelen. Toch kan daar juist het verschil worden gemaakt. Niets doen is in deze geen optie. ‘Iedereen kan het verschil maken voor een slachtoffer.’³ Deze actielijn is erop gericht om handelingsverlegenheid weg te nemen. Door handvatten te ontwikkelen om de situatie bespreekbaar te maken en te zorgen voor een goede informatievoorziening over de aanpak, wat signalen zijn en waar je terecht kunt met signalen, willen we komende jaren verder bouwen aan het sneller en beter zicht krijgen op de problematiek.

² Bron: Actieprogramma Geweld hoort nergens thuis

³ Bron: Actieprogramma Geweld hoort nergens thuis

4.2 Wat houden we vast?

Meldcode voor professionals

Sinds 1 januari 2019 is landelijk bepaald dat het werken met de meldcode een professionele norm is: bij vermoedens van acute en structurele onveiligheid doe je een melding bij Veilig Thuis.

De meldcode Huiselijk geweld en kindermishandeling helpt professionals bij vermoedens van huiselijk geweld of kindermishandeling. Aan de hand van 5 stappen kunnen zij bepalen of een melding gemaakt moet worden bij Veilig Thuis en of er voldoende hulp kan worden ingezet. De meldcode geldt voor professionals die werkzaam zijn in de sectoren gezondheidszorg, onderwijs, kinderopvang, maatschappelijke ondersteuning, jeugdhulp en justitie. Sinds de implementatie van de Wet verbeterde meldcode in 2019 zien we een grote stijging in het aantal meldingen bij Veilig Thuis. Dit betekent niet per definitie dat het geweld toeneemt. Mede door het werken met de meldcode krijgen we de omvang van het geweld beter in beeld.

Kindcheck en Verwijsindex

De Kindcheck is onderdeel van stap 1 van de meldcode en pas je toe als een volwassene of adolescente cliënt in een (medische) situatie verkeert die voor minderjarige kinderen (ernstige) schade kan veroorzaken. Denk bijvoorbeeld aan cliënten met ernstige psychische problemen, drugs- of alcoholverslaving of met een gewelddadige partner. De Verwijsindex richt zich op kinderen en jongeren van 0 tot en met 23 jaar. Het doel van de Verwijsindex is om professionals die betrokken zijn bij een gezin met elkaar in contact te brengen om samen de best passende ondersteuning/begeleiding te bieden.

Wat hebben we bovenregionaal bereikt en zetten we voort?

- Veilig Thuis biedt structureel voorlichting over het werken met de meldcode. In een toolkit is het voorlichtingsaanbod van Veilig Thuis onder de aandacht gebracht van organisaties die met de meldcode zouden moeten werken.
- Ontwikkeld: Digitaal handelingsprotocol meldcode. De Utrechtse gemeenten hebben een digitaal handelingsprotocol ingericht waarop beroepsgroepen per functie kunnen vinden wat hun taak is in het werken met de meldcode.
- Met elkaar leren: Ieder jaar is in samenwerking met Hogeschool Utrecht een grote provinciale conferentie georganiseerd over veiligheid in gezinnen, waarin ieder jaar een volgende stap in het proces van melden aan de orde kwam. Hiervoor was steeds grote belangstelling.
- In inkoop Eisen en als onderdeel van accountbeheer hebben gemeenten bij partners aandacht gevraagd voor het werken met de meldcode en de VIR; bijvoorbeeld door het gebruik van de meldcode en de VIR vast te leggen in de contracten van de jeugdzorgaanbieders.

“Niet alleen professionals kunnen eerder onder de aandacht



Eerder en beter in beeld

4.3 Wat gaan we versterken?

Werken met de Meldcode

De meldcode en het breder bespreekbaar maken van huiselijk geweld en kindermishandeling is één van de belangrijkste thema's waar partners van vinden dat komende periode de aandacht naar uit moet blijven gaan. In de regiobijeenkomsten gaven deelnemers aan dat werken via de meldcode niet bij alle professionals bekend is en dat de professionele norm ook nog geen vanzelfsprekendheid in handelen is.

Aandachtspunten voor de komende periode zijn:

- Vroegsignalering. Samenwerken rondom vroegsignalering met partners in het voorliggend veld, zoals welzijnswerk, consultatiebureaus, jeugdgezondheidszorg (GGD) en woningcorporaties. Alle professionals die in de wijk actief zijn, kunnen signalen van inwoners herkennen en serieus nemen.
- Wegnemen van handelingsverlegenheid. Dit in relatie tot het gebruik van de meldcode. We bevorderen deskundigheid bij professionals door betere handvatten te bieden om signalen bespreekbaar te maken met betrokkenen.
- Stimuleren via accountbeheer. Daar waar gemeenten opdrachtgever van organisaties zijn, bij het accountbeheer actief navraag doen naar het werken met de meldcode.
- Werken met Kindcheck en Verwijsindex. We blijven ons inspannen dat maatschappelijke partners de Kindcheck en de Verwijsindex breed toepassen. Denk hierbij bijvoorbeeld aan aansluiting met huisartsen, scholen, kinderopvang, leerplicht, schuldhulpverlening, budgetcoaches en volwassen GGZ.

Bespreekbaar maken

Niet alleen professionals kunnen probleemsituaties eerder onder de aandacht brengen. Situaties kunnen ook eerder in beeld komen als de omgeving van het huishouden alert is en de stap durft te zetten om een signaal af te geven. Deelnemers aan de regiobijeenkomsten vinden dat het continu in gesprek blijven over huiselijk geweld en kindermishandeling, met en tussen inwoners en professionals prioriteit moet krijgen. Daarmee willen ze ook het taboe op dit onderwerp doorbreken.

Aandachtspunten voor de komende periode zijn:

- Bewustwording van omgangsnormen en weerbaarheid (al van jongs af aan) en grenzen stellen; wat is 'normaal' en waar dreigt iemands gedrag een grens te raken?
- Informeren van inwoners. Wat houdt huiselijk geweld en kindermishandeling in, welke schade richt het aan, waar kan men terecht met vragen of zorgen en wat is de meldcode voor professionals? Door goed te informeren willen we de drempel om hierover te praten en/of hulp te zoeken verlagen en de angst wegnemen dat een melding of een vraag om hulp direct tot ingrijpende maatregelen leidt.
- Versterken vroegsignalering door het beter benutten van de kennis van vrijwilligers. We gaan in gesprek met maatschappelijke partners die werken met vrijwilligers om te verkennen of vrijwilligers een rol kunnen krijgen in de signalering. Vrijwilligers komen immers bij mensen thuis. Zij hebben geen officiële taak in de signalering en wellicht hebben ze onvoldoende tools om vervolg te geven aan signalen. Duiden van de mogelijke rol en het aanreiken van handvatten voor goede signalering kunnen bijdragen aan het beter en sneller in beeld krijgen van de problematiek.

5.0 STOPPEN EN DUURZAAM OPLOSSEN VAN GEWELD



“Om de cirkel van geweld duurzaam te doorbreken is het nodig dat er veiligheid wordt gecreëerd in onveilige situaties.”

- Geweld hoort nergens thuis

5.1 Inleiding

‘Om de cirkel van geweld duurzaam te doorbreken is het nodig dat er veiligheid wordt gecreëerd in onveilige situaties. Hiervoor is goede afstemming nodig met partijen die – waar nodig onder dwang – (veiligheids) maatregelen kunnen treffen. Om veiligheidsmaatregelen te kunnen opleggen is vaak uitgebreid feitenonderzoek nodig dat aan bepaalde eisen voldoet. Daarna is er ruimte om de oorzaken aan te pakken die de onveiligheid veroorzaken en kan er gewerkt worden aan herstel van (ontwikkelings) schade. Effectieve hulp moet snel beschikbaar zijn en gericht zijn op medisch en psychologisch herstel, de zogenaamde herstelgerichte interventies. Nog lang niet alle slachtoffers van mishandeling en huiselijk geweld krijgen hulp, of de juiste hulp. Hulp moet gericht zijn op duurzaam herstel. Hiervoor is nodig dat de hulp zich niet alleen richt op het slachtoffer maar op het hele gezin of alle direct betrokkenen. Ook specifiek voor plegers is er een hulpaanbod nodig om herhaling te voorkomen. De reguliere (jeugd)hulp is niet altijd toegespitst op het verwerken van trauma of op een aanpak met aandacht voor verwerken van een mogelijk trauma van de pleger.’⁴

⁴Bron: Actieprogramma Geweld hoort nergens thuis

Het werken aan veiligheid en het inzetten van de hulp om risico's te verminderen en tot herstel te komen klinkt zo logisch, maar is nog steeds geen vanzelfsprekendheid.

Deze actielijn is erop gericht om de samenwerking zo in te richten dat we daadwerkelijk (multidisciplinair) samenwerken aan de acute en structurele veiligheid.

Ook is onze inzet erop gericht dat slachtoffers en plegers passende hulp krijgen zodat het risico op geweld vermindert en er aandacht is voor het herstel. De visie gefaseerde ketenzorg is leidend. Overigens betekent goede hulp niet per definitie dat geweld volledig stopt. Daarnaast krijgen we situaties vaak pas in beeld als het al meerdere malen is mis gegaan.

5.2 Wat houden we vast?

Wat hebben we bovenregionaal bereikt en zetten we voort?

- Afspraken gemaakt. In 2019 sloten alle gemeenten in de provincie Utrecht een samenwerkingsovereenkomst voor de gezamenlijke aansturing van Veilig Thuis en SAVE. Daarnaast zijn de samenwerkingsafspraken tussen gemeenten, Veilig Thuis, SAVE (inclusief onderaannemers Willam Schrikker Stichting en Leger des Heils Jeugdbescherming en Reclassering) in lijn met landelijke kwaliteitsstandaarden en inzichten uit de praktijk geactualiseerd. In regionale dialoogsessies bespreken partners periodiek met elkaar hoe zij binnen dit kader de samenwerkingsafspraken praktisch vormgeven.
- Opgesteld en uitgewerkt: Regionale dialoogsessies: Ontwikkelopgaven jeugdzorg. Alle zes Utrechtse jeugdzorgregio's hebben in 2019 dialoogsessies georganiseerd en de samenwerking tussen Veilig Thuis, SAVE-teams, de Raad voor de Kinderbescherming en de lokale sociale teams geëvalueerd. De op- brengsten van de dialoogsessies zijn bovenregionaal

samengebracht in vier ontwikkelopgaven, waaraan op regionaal niveau verder uitvoering wordt gegeven.

De vier ontwikkelopgaven zijn:

- Werken vanuit het 'Team'-model in het ketenproces.
 - Meer rol verheldering creëren in de samenwerking van lokaal team en SAVE (GI) onderling en met jeugdigen en gezinnen.
 - Meer eenduidigheid nodig in de visie op de inzet van de jeugdbeschermingstafel (JBT).
 - Meer eenduidigheid creëren over timing en doel van preventieve justitiële inzet (Participerend consult (PC) en SAVE Begeleiding)
- Ontwikkeld en geïmplementeerd: MDA++. MDA++ is een intersectorale en specialistische (waaronder psychosociaal, medisch, forensisch, justitieel) werkwijze voor gezinnen waar meerdere problemen spelen, met wie het moeilijk is contact te krijgen. MDA++ richt zich op zowel het stoppen van acuut gevaar als op het stoppen van complexe en structureel onveilige situaties waarbij de reguliere werkwijze onvoldoende werkt om de spiraal van onveiligheid te doorbreken. Samen Veilig Midden Nederland heeft in 2018 de ontwikkeling van MDA++ in de zes Utrechtse regio's begeleid. Hierbij is nauw samengewerkt met de ketenpartners op het snijvlak van zorg & veiligheid. Na afronding van de pilot is de aanpak geïmplementeerd in de werkwijze van het Zorg- en Veiligheidshuis regio Utrecht, waarbij tijdelijke middelen (een half jaar) uit de landelijke projectenpool voor Geweld hoort nergens thuis zijn benut om de periode tussen de pilot en structurele bekostiging door gemeenten te overbruggen.
 - Gestart: bevorderen uitstroom uit opvang. De opvang is een tijdelijke oplossing. Om voldoende plekken beschikbaar te houden is het belangrijk tijdige uitstroom te organiseren. Gelet op de krapte

op de sociale huurmarkt is dat niet eenvoudig. De huisvestingswet 2014 biedt gemeenten bij krapte op de woningmarkt mogelijkheden om slachtoffers van huiselijk geweld voorrang te geven bij toewijzing van woningen. We hebben alle urgentieregelingen van gemeenten in kaart gebracht zodat medewerkers van de opvang in beeld hebben met wie zij contact kunnen opnemen. Uitstroom blijft door de hoge druk op de woningmarkt een vraagstuk dat continu inzet behoeft.



5.3 Wat gaan we versterken?

Multidisciplinair en systeemgericht samenwerken

Om geweld acuut en duurzaam te stoppen geven partners in de regiobijeenkomsten aan veel vertrouwen te hebben in een aanpak die zich op het hele gezinssysteem richt: pleger, slachtoffer(s), informeel netwerk en formeel netwerk. We gaan hierbij uit van gelijkwaardigheid: we zien in eerste instantie alle betrokkenen als betrokkenen

en duiden niet meteen pleger – slachtoffer. Vanuit die invalshoek brengen we de situatie in kaart en bepalen vervolgens ieder aandeel daarin. De juiste ketenpartners worden vervolgens op het juiste moment betrokken; dit in lijn met de aanpak conform de visie gefaseerde ketenzorg (zie hoofdstuk 2). In de regiobijeenkomsten is gesteld dat er in de regio's meer aandacht zou moeten zijn voor kinderen en voor mannen.



Stoppen en duurzaam oplossen van geweld

Aandachtspunten voor de komende periode zijn:

- Aandacht voor kinderen: Implementeren versterkplan jeugdbeschermingsketen. Een projectleider gaat aan

de slag om met gemeenten en Samen Veilig Midden- Nederland de ontwikkelopgaven die in het versterkplan

Landelijke opdracht

VERBETERING JEUGDBESCHERMINGSKETEN

Landelijk wordt op moment van schrijven van deze Regiovisie door de ministeries van VWS en J&V en de VNG gewerkt aan een de opdracht om te komen tot een kaderstellend scenario voor effectieve jeugd- en gezinsbescherming. Ervaringen op lokaal en regionaal niveau worden daarin meegenomen.

Namens de gemeenten heeft de VNG de volgende verbeterpunten hiertoe aangedragen:

1. We gaan werken vanuit een gezamenlijke visie op veiligheid voor jeugdigen en gezinnen.
2. We gaan van een 'estafette-model' van samenwerking naar een 'teammodel' van samenwerking. Rollen en verantwoordelijkheden rond jeugdbescherming zijn nu bij verschillende organisaties belegd (Rvdk, GI, Veilig Thuis) die allen eigen werkprocessen en protocollen hebben die in volgorde na elkaar worden doorlopen. Voor ouders is dit complexe veld niet transparant, het levert dubbelingen op in de uitvoeringspraktijk en veroorzaakt dat jeugdigen en ouders niet snel genoeg de juiste ondersteuning krijgen om de veiligheid blijvend te herstellen. In het teammodel worden de rollen en verantwoordelijkheden belegd die nu bij de afzonderlijke organisaties liggen.
3. Gemeenten nemen de lead op de ontwikkeling van de teams.
4. Met het teammodel starten we in alle regio's.
5. We vragen het Rijk om de randvoorwaarden voor deze ontwikkeling te verzorgen.

We verwachten dat de resultaten van deze opdracht grote impact zal hebben op de organisatie van de samenwerking in de jeugdbeschermingsketen.



zijn geduid te vertalen naar uitvoeringsplannen voor de 6 Utrechtse regio's.

- **Verbinding zorg en veiligheid.** Met een betere verbinding tussen de domeinen zorg en veiligheid willen we de aanpak huiselijk geweld en kindermishandeling versterken. Dit vergt een betere aansluiting van bestuurlijke en justitiële instrumenten

en onder andere een betere samenwerking met ZSM.⁵ Bovendien willen we goed aanhaken bij de doorontwikkeling van het Zorg- en Veiligheidshuis: daar gaan we het thema huiselijk geweld en kindermishandeling stevig positioneren. Met het implementeren van de multidisciplinaire aanpak

VEILIGHEID VOOROP!

Landelijke ontwikkelagenda voor een betere samenwerking tussen het sociaal domein en justitiepartners.

Op initiatief van het Openbaar Ministerie, de Nationale Politie, 3RO, de Raad voor de Kinderbescherming en Veilig Thuis is landelijk de ontwikkelagenda Veiligheid Voorop! opgesteld. De onderwerpen uit 'Geweld hoort nergens thuis' die onder de verantwoordelijkheid van deze partners vallen, krijgen uitwerking in deze agenda. De ontwikkelagenda is een leidraad en biedt een meerjarig perspectief op alle noodzakelijke activiteiten om de samenwerking tussen justitieorganisaties en Veilig Thuis te verbeteren en daarmee bij te dragen aan betere acute zorg. De ontwikkelagenda is vorm gegeven langs 6 fasen: signaal, melding, verzoek tot onderzoek of advies – onderzoek en informatie - duiding strategie, besluit, regie – uitvoering interventies, monitoring, bijstelling – afronden en evalueren. De ontwikkelagenda ziet op landelijk niveau met name verbeterpunten ten aanzien van informatie uitwisseling, actie-overleg en de verbinding tussen de landelijke programma's.

(MDA++) hebben we een eerste stap in die richting gezet; we gaan hier grotere bekendheid aan geven.

- **Uitvoeringsplan.** Naar aanleiding van de ontwikkelagenda van Veiligheidspartners en Veilig Thuis op de aanpak huiselijk geweld en kindermishandeling hebben de partners in Midden Nederland een uitvoeringsplan opgesteld. Het inzetten van het huisverbod en het handelen in een crisissituatie

verloopt goed en willen ze vasthouden. Kansen om de samenwerking tussen zorg en justitiepartners te verbeteren, zien partners door:

- De visie te vertalen naar de medewerkers
- De netwerken zorg- straf te versterken
- Perspectief van de betrokkenen te betrekken
- Placemat
- Het interventiepalet in te zetten als dit aansluit op de

⁵ ZSM staat voor Zo Snel Mogelijk en is een werkwijze waarin politie, OM, reclassering, Raad voor de Kinderbescherming en Slachtofferhulp als ketenpartners samenkomen en zaken als diefstal, vandalisme en bedreiging direct afhandelen.

behoefte in de praktijk.

- Forensisch Medische Expertise: Voor huiselijk geweld en kindermishandeling wordt sporadisch forensisch medisch onderzoek verricht. De GGD's hebben de opdracht gekregen om de coördinatie te voeren om forensisch medische expertise op het terrein van kindermishandeling (FMEK) te verbeteren, meer beschikbaar te maken en de samenwerking hierop te organiseren.

“Werk voorafgaand aan de maatregelen aan betere voorzorg voor de pleger om de motivatie voor het accepteren van hulp te vergroten.”

- Ervaringsdeskundige

Plegeraanpak

We hebben specifieke aandacht voor mannen als pleger en/ of als slachtoffer. Het taboe op het zoeken van hulp is bij mannen nog groter dan bij vrouwen.

Aandachtspunten voor de komende periode zijn:

- Aandacht voor verschillende behoeften. Uit de ervaringen in de mannenopvang blijkt dat hulp zoals die wordt geboden aan vrouwen niet altijd aansluit bij de behoefte van mannen. Er is geen zwart-wit

onderscheid te maken, ook mannen en vrouwen onderling hebben verschillende behoeften. Voor een effectieve hulpverlening is het belangrijk om te kunnen aansluiten bij zowel mannen als vrouwen.

- Laagdrempelige ondersteuning van plegers. Voor plegers missen we laagdrempelige vormen van hulpverlening waar ook zonder beschikking of indicatie een beroep op kan worden gedaan. We zetten erop in om dit te organiseren.
- Contact maken. Inzet van informele hulp naast professionele hulp: Ervaringsdeskundigen en ontmoetingsgroepen. Ervaringsdeskundigen kunnen een belangrijke verbindende factor vormen. Wanneer iemand uit eigen ervaring vertelt over het positieve effect van hulp in een situatie, is de afstand naar het aanvaarden van hulp soms gemakkelijker te overbruggen.
- Aansluiting zoeken bij betrokkenen: Helderheid voor betrokkenen over wat er gebeurt. Wanneer na aanleiding van een melding hulpverleners langskomen, is het voor veel betrokkenen onduidelijk in welke situatie ze terecht zijn gekomen en wat organisaties komen doen. Wat zijn bijvoorbeeld de rollen van een sociaal wijkteam, SAVE, Veilig Thuis en de Raad voor de Kinderbescherming? Deze onduidelijkheid kan ertoe leiden dat betrokkenen uit onzekerheid alle hulp buiten de deur houden.

“Zorg dat je niet alleen jonge professionals aan de casus laat werken; het kan helpen om mensen met levenservaring tegenover je te hebben.”

- Ervaringsdeskundige





Stoppen en duurzaam oplossen van geweld

Opvang en passende ondersteuning verbeteren

'De opvang voor slachtoffers van geweld in huiselijke kring maakt een belangrijk deel uit van de aanpak van huiselijk geweld. We spreken meestal van vrouwenopvang maar er zijn ook locaties voor de opvang van mannen. Slachtoffers van huiselijk geweld hebben recht op bescherming en veilige opvang.'⁶

Aandachtspunten voor de komende periode zijn:

- Verschillende doelgroepen. Het is belangrijk om opvangplekken voor verschillende doelgroepen te borgen. Zo hebben bijvoorbeeld zowel jongeren als volwassenen (bijvoorbeeld mannen vlak nascheiding) die even rust nodig hebben, baat bij een dergelijke

Landelijke discussie:

OPLOSSINGEN VOOR DE KNELPUNTEN RONDOM DE (VROUWEN)OPVANG.

In 2017 en 2019 verschenen diverse rapporten over knelpunten rond de vrouwenopvang en doorstroom uit de vrouwenopvang.⁷ VNG en het Ministerie van VWS hebben afspraken gemaakt over ondersteuning bij het aanpakken van deze knelpunten, landelijk en in de regio's. Een belangrijk knelpunt is de druk op de woningmarkt die uitstroom belemmert. Dit punt herkennen we in onze gemeenten. VWS heeft eveneens een onderzoek uitgevoerd naar de omvang en achtergrond van kinderen in de maatschappelijke en vrouwenopvang. De Federatie Opvang gaat in 2020 werken met het normenkader 'Kinderen in de opvang'. Door- en uitstroom uit de (vrouwen)opvang blijft komende periode ook in onze regio een aandachtspunt.

⁶ Bron: Actieprogramma Geweld hoort nergens thuis

⁷ Rapport 'Vrouwen in de knel' (juli 2017) van de Nationale ombudsman. Rapport 'Vrouwen uit de knel? Het vervolg' (2019). Rapport 'Klantreis Vrouwen die uitstromen vanuit de vrouwenopvang' (VNG, 2019); onderzoek beschikbaarheid noodbedden (2019)

“Het kan ook effectief zijn om tijdens de situatie aandacht te besteden aan onderliggende oorzaken en gevolgen van het geweld.”

- Ervaringsdeskundige

voorziening.

Traumascreening en passende hulp

Uit onderzoek is gebleken dat slachtoffers en plegers van huiselijk geweld bovengemiddeld vaak kampen met trauma's. Ongeveer 15% van de volwassenen die te maken hebben met huiselijk geweld en kindermishandeling is getraumatiseerd en 30% van de kinderen. Trauma is een van de verklaringen voor het van generatie op generatie overdragen van huiselijk geweld. Ook in onze regio is het nodig om onderliggende trauma's in relatie tot huiselijk geweld en kindermishandeling eerder te herkennen en daarop passende hulpverlening te organiseren. Waar het gaat om volwassenen ligt dit bij de door de zorgverzekeraars bekostigde volwassenen GGZ.

Aandachtspunten voor de komende periode zijn:

- Traumasensitief werken. Het signaleren van trauma's en mensen toeleiden naar de juiste hulp krijgt de komende jaren steeds meer aandacht bij verschillende professionals.
- Stadium waarin traumabehandeling wordt ingezet. Traumabehandeling kan effectief zijn als het geweld

nog niet is gestopt.

- Bekendheid met het aanbod. Professionals die betrokkenen begeleiden kennen het aanbod van mogelijke behandelingen, zodat toeleiding naar de juiste therapievorm plaatsvindt.
- Online Platform Traumascreening en – behandeling. Er is landelijk een groot tekort aan gespecialiseerde traumabehandelaars die met slachtoffers van

huiselijk geweld en/of kindermishandeling kunnen en willen werken. Dit op te starten online platform 'richt zich op een breder aanbod en opleiding van nieuwe behandelaars, op het delen van kennis, expertise, knelpunten en op met elkaar tot een nog beter (beschikbaar) aanbod te komen'.⁸Voor het opzetten van het platform is in het kader van het landelijke programma 'Geweld hoort nergens thuis' subsidie toegekend. Onze regio is één van de 18 regio's die deelnemen.

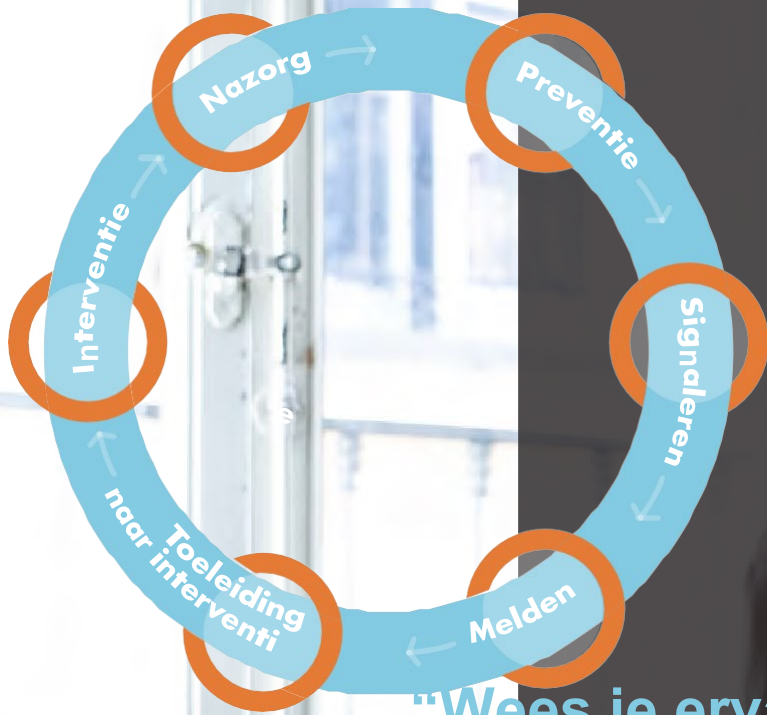


“Je zou kunnen stellen dat iedereen die betrokken is geweest bij huiselijk geweld/kindermishandeling baat heeft bij psychische hulp.”

- Ervaringsdeskundige

⁸Bron: <https://almerekracht.almere.nl/geweld-hoort-nergens-thuis/online-platform-traumascreening-en-behandeling-voor-slachtoffers-van-huiselijk-geweld-en-kindermishandeling/>

6.0 AANDACHT VOOR SPECIFIEKE GROEPEN



“Wees je ervan bewust dat het opleggen van een contactverbod niet meteen een veilige situatie creëert voor het slachtoffer. Benut waar mogelijk ook gebiedsverboden.”

- Ervaringsdeskundige over stalking

6.1 Inleiding

De actielijn ‘specifieke groepen’ raakt alle aandachtsvelden van onze aanpak: preventie – (vroeg)signaleren – melden – toeleiding – interventie – nazorg. ‘Voor een aantal specifieke doelgroepen met specifieke problemen is om verschillende redenen binnen de verschillende aandachtsvelden extra aandacht nodig. Denk aan slachtoffers en plegers met een lichte verstandelijke beperking of personen met een andere culturele achtergrond dan Nederland. Zonder deze aandacht wordt hulpverlening minder effectief.’⁹

6.2 Wat houden we vast?

Wat hebben we bovenregionaal bereikt en zetten we voort?

- Geopend: Centrum voor seksueel geweld: Centrumgemeenten Utrecht en Amersfoort bekostigen sinds 2016 structureel het Centrum voor seksueel geweld Utrecht. We zien een groeiend aantal meldingen. Slachtoffers van seksueel geweld weten het centrum steeds beter te vinden.
- Geopend: Meldpunt binnenlandse mensenhandel: Bij Veilig Thuis is het Meldpunt binnenlandse mensenhandel ondergebracht.

⁹Bron: Actieprogramma Geweld hoort nergens thuis.

- Gerealiseerd: Plaatsen mannenopvang: Centrumgemeenten hebben na een pilotperiode een landelijk dekkend netwerk van opvang voor mannen die slachtoffer zijn van huiselijk geweld ingericht. Voor de provincie Utrecht is de mannenopvang ondergebracht bij Moviera.
- Gerealiseerd: Hulp bij complexe scheidingen. We hebben de route met de rechtbank 'Hulp op zitting' uitgerold.
- Gerealiseerd: Pilot genitale verminking bij vrouwen. De GGD heeft een pilot uitgevoerd naar genitale verminking bij vrouwen.
- Tegen gegaan: Ouderenmishandeling: Specifiek gericht op het signaleren en opvolgen van ouderenmishandeling heeft Veilig Thuis op kosten van de gemeente Utrecht een toolkit ontwikkeld voor de aanpak van ouderenmishandeling. Deze is te vinden op de website van Veilig Thuis. Veilig Thuis onderhoudt de contacten met de Alliantie Veilig Financieel Ouder Worden en andere belangrijke partners voor de opvolging van meldingen van ouderenmishandeling.

6.3 Wat gaan we versterken?

Aandachtspunten voor de komende periode zijn:

- Eergerelateerd geweld. We weten dat in onze samenleving vrouwen, en soms ook mannen, slachtoffer zijn van schadelijke (traditionele) praktijken. Praktijken die deze mensen beperken in hun fundamentele rechten en vrijheden tot zelfbeschikking. Praktijken als eergerelateerd geweld, huwelijksdwang en achterlating, huwelijkse gevangenschap, vrouwelijke genitale verminking en gedwongen isolement. Praktijken waarvoor geen plek is in onze samenleving. We spannen ons in om deze moeilijke onderwerpen bespreekbaar te maken. Een rol kan hier bijvoorbeeld ingevuld worden door JGZ, huisarts of verloskundige.

We leren van die professionals die contact weten te maken; GGD regio Utrecht heeft hier bijvoorbeeld specifiek aandacht voor. De kennis over handelen bij eergerelateerd geweld is geborgd bij Veilig Thuis en de vrouwen/mannenopvang.

- Kinderen in kwetsbare opvoedsituaties. Maatschappelijke partners vragen met name aandacht voor kinderen die in armoede opgroeien en een focus te leggen op de thuissituatie van jongeren die op het criminele pad (dreigen te) geraken. Het landelijke actieprogramma Zorg voor de jeugd biedt handvatten.
- Meer preventieve inzet bij complexe echtscheidingen. Aandachtspunten zijn:
 - De machtsongelijkheid bij (ex-)partners; we willen hulp voor ouders al inzetten wanneer een eventueel juridisch traject nog loopt.
 - Hulp aan kinderen al in een vroeg stadium organiseren.
 - Het beschikbaar stellen van duidelijke methodes die toepasbaar zijn bij interventie in een vroeg stadium van de echtscheiding.
 - Voorbeelden voor de uitvoeringsplannen zijn:
 - in iedere gemeente een 'scheidingsloket' openen, inzetten van trainingen (zoals de 'KIES-training' voor kinderen en 'Ouderschap na scheiding' voor de ouders), projecten uit het uitvoeringsprogramma Scheiden zonder schade.
- Blijvende aandacht voor ouderenmishandeling. We spannen ons in om financiële uitbuiting van ouderen tegen te gaan. De kennis hierover is geborgd bij Veilig Thuis, dat goede samenwerkingsafspraken heeft met partners in de financiële sector. Naast het goed opvolgen van meldingen is het belangrijk om in te zetten op preventie: ouderen voorlichten over hoe zij financieel veilig ouder kunnen worden. Hiervoor zijn diverse allianties actief waar we mee samenwerken.

- Stalking. We zetten ons in voor een verbetering van de aanpak van stalking. De justitiepartners en Veilig Thuis hebben met het uitvoeringsplan Veiligheid voorop afgesproken een werkwijze in te voeren (politie en OM). Ook verkennen ze de impact van deze werkwijze bij Veilig Thuis, Raad voor de Kinderbescherming en Reclassering. Daar waar nodig zetten ze in op deskundigheidsbevordering. Op basis van de verkenning nemen de partners een besluit om de doorvoering van de verbetering. Het doel zal zijn om sneller het risico op gevaar van de stalking door (ex) partner in beeld te krijgen en escalatie te voorkomen.

Landelijk actieprogramma

ZORG VOOR DE JEUGD!

Op basis van de evaluatie van de implementatie van de Jeugdwet is in 2018 het landelijke actieprogramma Zorg voor de jeugd van start gegaan. Dit actieprogramma is een samenwerking van de ministeries van VWS, J&V, landelijke cliëntenorganisaties en de BGZJ. Het programma heeft als doel: 'de jeugdhulp, jeugdbescherming, jeugdreclassering merkbaar en meetbaar steeds beter te maken voor kinderen, jongeren en gezinnen, zodat ze op tijd passende hulp ontvangen.' Het actieprogramma kent 6 lijnen:

- Betere toegang tot jeugdhulp voor kinderen en gezinnen
- Meer kinderen zo thuis mogelijk laten opgroeien
- Alle kinderen de kans bieden zich optimaal te ontwikkelen
- Kwetsbare jongeren beter op weg helpen bij zelfstandig te worden
- Jeugdigen beter beschermen als hun ontwikkeling gevaar loopt
- Investeren in vakmanschap van jeugdprofessionals.

Uitvoering vindt plaats op het niveau van de jeugdregio's.

7.0 BORGEN VAN DE RANDVOORWAARDEN

VOOR EEN GOEDE

KETENSAMENWERKING

“Professionals geven aan op dit punt steun nodig te hebben vanuit de eigen organisatie.”

7.1 Inleiding

In deze Regiovisie richten we ons op het verder versterken van de bouwstenen van onze aanpak. De actielijnen dragen bij aan een betere inrichting, betere samenwerking, juiste inzet van expertise. De deelnemers in de regiobijeenkomsten brengen enkele randvoorwaarden naar voren die zij in de huidige vorm als belemmerend ervaren of die nog ontwikkeld moeten worden.

7.2 Werkwijze rondom wachttijden

Wachttijden in de keten zorgen voor een verschuiving van taken: hulpverleners laten hun cliënten niet los ter overbrugging van de wachtperiode voor passende vervolghulp. Hierdoor ontstaat druk in de keten en op de verkeerde plaatsen. De regio's hebben aangegeven dit aandachtspunt prioriteit te willen geven in de aanpak van huiselijk geweld en kindermishandeling. Afhankelijk van waar wachttijd bestaat ligt de actie hier op lokaal, regionaal, bovenregionaal of landelijk niveau.

7.3 Werkprocessen in de keten uniformeren

Professionals in onze regio ervaren bureaucratische belemmeringen in het samenwerkingsproces. Organisaties werken met verschillende werkwijzen, registratiesystemen en formulieren. Een nadrukkelijke wens is om de werkprocessen in de keten te uniformeren en zo vertraging en belemmering te verminderen. Doen wat op dat moment nodig is heeft voor voorrang op 'papierwerk'.

7.4 Kennis over privacywet- en regelgeving vergroten

De Algemene Verordening Gegevensbescherming (AVG) - ook wel de 'privacywet' genoemd – en de privacyregels uit de sectorale wetten (Wmo, Jeugdwet, Wet politiekegegevens, etc) worden door professionals regelmatig als belemmerend ervaren, met onzekerheid over wel of niet handelen als gevolg. Tegelijkertijd is er meer mogelijk dan waar men zich bewust van is. Door kennis over de wet- en regelgeving in organisaties te vergroten, komen de mogelijkheden en kansen die de wetten bieden meer op het netvlies en kunnen belemmeringen worden weggenomen. Professionals geven aan op dit punt steun nodig te hebben vanuit de eigen organisatie.

7.5 Voldoende arbeidskrachten

We zien veel wisselingen in de uitvoering en we merken dat het lastig is om voldoende geschoold personeel te vinden. Dat functies en rollen vrij komen is een realiteit waar we op moeten anticiperen. Dit kan bijvoorbeeld door samen te werken: een kandidaat die de ene organisatie niet passend vindt voor een vacature, kan wellicht een goede invulling zijn voor een vacature elders in het netwerk.

7.6 Sluitende aanpak

Uitstroom uit de opvang of voorrang bij woningtoewijzing kan betekenen dat betrokkenen verhuizen naar een andere gemeente. Bijvoorbeeld omdat de opvangvoorziening niet in de gemeente staat waar betrokkene een eigen netwerk

heeft. Enerzijds moeten we dat kunnen organiseren, anderzijds mag dit niet betekenen dat bijvoorbeeld bij een uitkering of bij afspraken over hulpverlening deze (tijdelijk) onderbroken worden.



BIJLAGE 1: SAMENWERKINGSVERBANDEN VOOR EEN VEILIG

Bestuurlijke Overlegtafel

De bestuurlijke overlegtafel wordt gevormd door zes regiovertegenwoordigers (wethouders jeugd), die elk hun regio (en centrumgemeente) vertegenwoordigen op bestuurlijk niveau. Het bestuurlijk overleg is een afstemmingsoverleg. Bestuurders zorgen voor terugkoppeling naar en afstemming in hun eigen regio. Agendapunten voor deze overlegtafel zijn SAVE/Veilig Thuis/Regiovisie.

Ambtelijke stuurgroep zorg voor jeugd (inclusief huiselijk geweld) (ASG)

De ambtelijke stuurgroep is een regulier afstemmings- en voorbereidingsoverleg ten behoeve van de bestuurlijke overlegtafel, waarin alle regio's op managementniveau vertegenwoordigd zijn. De Ambtelijke stuurgroep is opdrachtgever van (o.a.) de bovenregionale werkgroep SAVE/Veilig Thuis /Regiovisie en adviseert en ondersteunt de bestuurlijke overlegtafel. De ASG agendeert adviezen van de werkgroep op de Bestuurlijke Overlegtafel wanneer bestuurlijke besluitvorming nodig is over SAVE, Veilig Thuis of uitvoering van de regiovisie huiselijk geweld.

Dit betreft ook de inkoop. Het inkooptraject wordt afgestemd op de andere bovenregionale inkooptrajecten. De ASG heeft vooral een focus op jeugd, maar dient ook als opdrachtgever voor de aanpak van huiselijk geweld volwassenen.

Bovenregionale werkgroep SAVE/ Veilig Thuis/Regiovisie

De werkgroep is een regulier afstemmings- en voorbereidingsoverleg, waaraan van elke regio en centrumgemeente een beleidsmedewerker deelneemt. Deze werkgroep heeft tot taak:

- Het afstemmen van het opdrachtgeverschaprichting de organisatie die Veilig Thuis en SAVE uitvoert (vaststellen kader voor regionale gesprekken).
- Voorbereiden van de inkoop en verder (afstemmen gemeenschappelijke uitgangspunten voor regionale inkoop).
- Afstemmen strategische beleidsontwikkeling over huiselijk geweld en kindermishandeling.
- Voorbereiden van de agenda van de ASG en Bestuurlijke overlegtafel.
- Zorgen voor terugkoppeling richting regio's.
- Relatiebeheer, ophalen signalen uit het veld.

Op bovenstaande onderwerpen voert de werkgroep taken uit in opdracht van de ASG. De werkgroep zorgt voor de noodzakelijke ambtelijke afstemming en zonodig besluitvorming in de ASG.

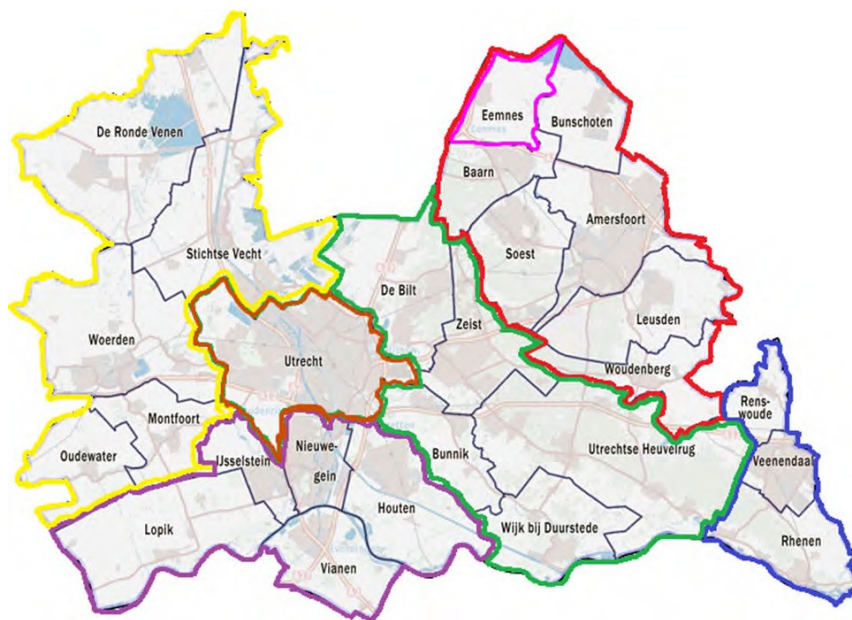
De regio's en de centrumgemeenten zijn ambtelijke vertegenwoordigd in de werkgroep. De werkgroep wordt getrokken door centrumgemeenten Utrecht en Amersfoort.

De taken, bevoegdheden en verantwoordelijkheden van de Bestuurlijke overlegtafel, ASG en werkgroep zijn vastgelegd in de Samenwerkingsovereenkomst tussen de 26 Utrechtse gemeenten ten aanzien van Veilig Thuis, (preventieve) Jeugdbescherming en Jeugdreclassering die eind 2019/begin 2020 door alle 26 gemeenten is aangegaan.

Regionaal

De Wmo/Jeugdzorgregio's zorgen voor de noodzakelijke afstemming en terugkoppeling binnen de eigen regio en het regionale contractbeheer binnen de kaders van de bovenregionale afspraken. Meestal is dat georganiseerd via:

- Afstemming met bestuurders jeugd/Wmo in de regio.
- Afstemming met ambtenaren jeugd/Wmo in de regio.
- Kwartaalgesprek met regiomanager SAVE tbv regionaal contractbeheer.
- Regulier overleg met gemeente ambtelijk, teammanagers SAVE en Veilig Thuis en (een afvaardiging van) teammanagers wijkteams en/ of een aandachtsfunctionarissen-overleg tbv het ondersteunen van goede samenwerking en werkprocessen.



Regionale adviesgroep huiselijk geweld

De regionale adviesgroep huiselijk geweld zorgt op het niveau van Midden-Nederland voor afstemming tussen en met de veiligheidsketen, het sociale domein en de gemeenten. In deze adviesgroep zijn vertegenwoordigd de drie Veiligheidshuizen (Utrecht, Flevoland, Gooi&Vecht), de drie Veilig Thuis organisaties in deze gebieden, de Raad voor de Kinderbescherming, politie, OM en reclassering, centrumgemeenten Utrecht, Amersfoort en Almere, en een vertegenwoordiging van regiogemeenten. De adviesgroep adviseert aan diverse overleggen, afhankelijk van het onderwerp. De trekkers van de adviesgroep zijn de centrumgemeenten Utrecht en Amersfoort.

Samen Veilig Midden-Nederland

Onder Samen Veilig Midden-Nederland vallen de gebiedsgerichte SAVE-teams en Veilig Thuis. De SAVE-teams voeren taken uit op het gebied van (preventieve) justitiële maatregelen. Er vindt nauwe samenwerking plaats met de lokale (wijk)teams van de gemeenten. Samen Veilig wordt meerjarig ingekocht door de 26 Utrechtse gemeenten.

Het werkgebied van Samen Veilig Midden-Nederland omvat de provincies Utrecht en Flevoland. De provincie Utrecht is verdeeld in de zes jeugdzorg/ Wmo-regio's. Deze Regiovisie betreft alleen Provincie Utrecht.

WMO/JEUGDZORGREGIO'S UTRECHT

Dit betreft de regio's:

Utrecht West:

Gemeenten De Ronde Venen, Montfoort, Oudewater, Stichtse Vecht, Woerden

Utrecht:

Gemeente Utrecht (voor Wmo ook centrumgemeente)

Zuidoost Utrecht:

Gemeenten Bunnik, De Bilt, Utrechtse Heuvelrug, Wijk bij Duurstede, Zeist

Lekstroom:

Gemeenten Houten, IJsselstein, Lopik, Nieuwegein, Vijfheerenlanden

Amersfoort/Eemland:

Gemeenten Amersfoort (voor Wmo ook centrumgemeente), Baarn, Bunschoten, Eemnes, Leusden, Soest, Woudenberg

Food Valley:

Gemeenten Utrechtse deel: Veenendaal, Rhenen, Renswoude. Deze gemeenten participeren alleen in de samenwerking en inkoop rond Veilig Thuis en deze Regiovisie. Voor wat betreft SAVE doen zij mee in het Gelderse deel van de regio FoodValley. (Een deel van Food Valley ligt in Gelderland: Barneveld, Ede, Nijkerk, Scherpenzeel)

BIJLAGE 2: DEELNEMERS (REGIO)BIJEENKOMSTEN T.B.V. ACTUALISERING REGIOVISIE

Bovenregionale bijeenkomst (Juli 2019)

Vertegenwoordiging van gemeenten, Politie, Samen Veilig Midden Nederland (Veilig Thuis/ Jeugdreclassering-jeugdbescherming), Raad voor de Kinderbescherming, Moviera (vrouwenopvang), Kwintes (vrouwenopvang), Reclassering, Ketenmanager veiligheidshuis, Bureau regionale veiligheidsstrategie

Bijeenkomsten per Wmo/ Jeugdzorgregio (September 2019) Utrecht West

Gemeenten De Ronde Venen/Stichtse Vecht/Woerden, sociaal makelaar Woerden, GGD, Kwintes, Altrecht, Veilig Thuis, Zeker en Zorgeloos, Verwijsindex, Impegno, RBL UW, Reinaerde, Immanuelschool, St. Jozefschool, OBS Piet Mondriaan, KO Kidswereld, Jeugd-/Wmo- consultants gemeente Stichtse Vecht/De Ronde Venen, gedragsspecialist De Ronde Venen, Kwadraad

Utrecht

Politie, Moviera (opvang huiselijk geweld), Buurteams, Samen Veilig/ Veilig Thuis/ Save, Afdeling Veiligheid, Timon, SJP (stichting specifieke jeugdprojecten)

Zuidoost Utrecht

Gemeenten De Bilt/Bunnik/Zeist/Wijk bij Duurstede, Sociaal Team De Bilt, CJG De Bilt, GGD RU, Politie, Veilig Thuis, Verwijsindex

Lekstroom

Gemeenten Houten/Lopik/Nieuwegein, CJG Houten, Stichting Sociaal Team Houten, Geynwijs (sociaal teams gemeenten Nieuwegein), Jeugdteam IJsselstein, Politie, Veilig Thuis Utrecht, Breed Sociaal Loket Lopik, Sociaal Team Vijfheerenlanden, Moviera, GGDrU

Amersfoort/Eemland

Gemeente Amersfoort/Bunschoten, Jeugd- &Gezinsteam Eemnes, Wijkteam Vathorst, Raad voor de Kinderbescherming, GGD RU, Veilig Thuis, Politie, Kwintes, KC Panta Rhei, Samen Veilig Amersfoort, Beweging 3.0

Food Valley

Gemeente Veenendaal/Rhenen/Renswoude, Veens Welzijn, CJG Rhenen, Sociaal Team Rhenen, GGD Ru, RIBW, Veilig Thuis

Spiegelbijeenkomst ervarings- deskundigen (Oktober 2019)

Ervaringsdeskundigen o.a. via Moviera aanwezig + centrumgemeenten Utrecht en Amersfoort.

5 ervaringsdeskundigen; betrokkenen waren slachtoffer van huiselijk geweld en kindermishandeling, pleger of hadden ervaring met beide.

BIJLAGE 3: DEFINITIES

Dader

Een persoon waarvan in rechte (middels een uitspraak of strafbeschikking) is vastgesteld dat hij een strafbaar feit heeft begaan (GHNT).

Eergerelateerd geweld

Eergerelateerd geweld is de overkoepelende term voor vormen van dwang, psychisch en fysiek geweld gepleegd vanuit een eermotief. Het gaat daarbij om geweld dat wordt toegepast om te voorkomen dat een lid van de familie gedrag vertoont dat de familie-eer in de gemeenschap kan schaden of om geweld tegen de (vermeende) eerschender om de geschonden familie-eer te herstellen. Voor eermoord gebruikt men vaak de term 'eenwraak' (www.huiselijkgeweld.nl).

Geweld in afhankelijkheidsrelaties

Het gaat om verschillende vormen van geweld waarbij het slachtoffer – om welke reden dan ook – afhankelijk is van de geweldpleger en over onvoldoende mogelijkheden beschikt om de ongelijke machtssituatie te doorbreken (GHNT).

Huiselijk geweld

Lichamelijk, geestelijk of seksueel geweld of bedreiging daarmee door een familielid, een huisgenoot, de echtgenoot of voormalig echtgenoot of een mantelzorger (Wmo 2015).

Huiselijke kring

Een familielid, een huisgenoot, de echtgenoot of voormalig echtgenoot of een mantelzorger (Wmo 2015).

Interventie

Een interventie is een doelbewuste ingreep om een bepaalde zaak te verbeteren (GHNT).

Kindermishandeling

Elke vorm van voor een minderjarige bedreigende of gewelddadige interactie van fysieke, psychische of seksuele aard, die de ouders of andere personen ten opzichte van wie de minderjarige in een relatie van afhankelijkheid of van onvrijheid staat, actief of passief opdringen, waardoor ernstige schade wordt berokkend of dreigt te worden berokkend aan de minderjarige in de vorm van fysiek of psychisch letsel (Wmo 2015).

Mensenhandel

Mensenhandel is het werven, vervoeren, overbrengen, opnemen of huisvesten van een persoon, met gebruik van dwang en met het doel die persoon uit te buiten. Er bestaan vele vormen van mensenhandel. Loverboyproblematiek is één van de bekendste vormen van binnenlandse mensenhandel.

Opvang

Onderdak en begeleiding voor personen die de thuissituatie hebben verlaten, al dan niet in verband met risico's voor hun veiligheid als gevolg van huiselijk geweld, en niet in staat zijn zich op eigen kracht te handhaven in de samenleving (Wmo 2015).

Ouderenmishandeling

Ouderenmishandeling is het handelen of het nalaten van handelen van al degenen die in een terugkerende persoonlijke of professionele relatie met de oudere (iemand van 65 jaar of ouder) staan, waardoor de oudere persoon lichamelijke en/of psychische en/of materiële schade lijdt dan wel vermoedelijk lijden zal, en waarbij van de kant van de oudere sprake is van een vorm van gedeeltelijke of volledige afhankelijkheid (GHNT).

Pleger

Een persoon die een handeling (die valt onder de noemer van huiselijk geweld) heeft verricht (GHNT).

Slachtoffer

Iemand die buiten zijn schuld lichamelijke, financiële of geestelijke schade lijdt (GHNT).

VOOR EEN VEILIG

THUIS

REGIOVISIE GEWELD HOORT
NERGENS THUIS
REGIO UTRECHT - 2020

NAJAAR 2020