

## Penny wise, pound foolish?

Bezuinigen op preventie in Stichtse Vecht



## Inleiding

*Na de overheveling van taken op het gebied van zorg, jeugd en werk en inkomen, staat de gemeente Stichtse Vecht voor de uitdaging om het sociaal domein toekomstbestendig te organiseren en te bouwen aan een sterke samenleving. Een grote en complexe opgave die inhoudelijk, organisatorisch en financieel noodzakelijk is. De middelen die de gemeente Stichtse Vecht hiervoor krijgt vanuit het Rijk zijn ontoereikend. De zorg- en ondersteuningsvraag daarentegen lijkt alleen maar toe te nemen. Daarom heeft de gemeente in het najaar van 2019 een korte en een (middel)lange termijn beweging in gang gezet. Om op korte termijn de druk op de begroting te verlagen is het voornemen de subsidies voor een aantal maatschappelijke organisaties met ingang van 1 januari 2021 met 20% te verlagen. Tegelijkertijd is besloten om de uitvoering van de Jeugdhulp en Wmo-begeleiding (inclusief toegang en de uitvoering van de wijkteams) openbaar aan te besteden. Met deze aanbesteding verwacht de gemeente beter in staat te zijn om het sociaal domein per 2022 duurzaam te organiseren en beter te kunnen sturen op de resultaten.*

*In deze context zijn de gemeente en de maatschappelijke organisaties uit het voorveld en de algemene voorzieningen in Stichtse Vecht aan de slag gegaan. De gemeente bereidt zich voor op de inkoop, organisatie en financiering. De maatschappelijke organisaties op haar beurt bedienen, binnen de mogelijkheden, de inwoners en beraden zich op een onzekere toekomst en een verdere verschraving van het aanbod. Begin maart kreeg het coronavirus Nederland in haar greep. Hoewel de economische en maatschappelijke gevolgen nog niet goed voorspelbaar zijn is inmiddels wel duidelijk geworden dat de coronacrisis diepe sporen heeft nagelaten die langzaam steeds zichtbaarder worden. Tegelijkertijd heeft deze crisistijd ook laten zien wat de waarde is van een sterke sociale basis en dat het voornemen om hierop te bezuinigen niet verstandig is. In deze periode werd een groot beroep gedaan op het voorveld en de algemene voorzieningen om de maatschappelijke, sociale en individuele gevolgen voor de inwoners preventief en inventief op te pakken. Juist nu hebben deze organisaties laten zien snel en flexibel op maatschappelijke ontwikkelingen en de vraag van de gemeente in te kunnen spelen.*

*Deze drie ontwikkelingen komen nu samen. Er is meer nodig dan mogelijk is. Eind juni 2020 heeft de gemeente Stichtse Vecht in een brandbrief aan de minister van Binnenlandse Zaken en Koninkrijksrelaties aangegeven dat de structurele financiering ontoereikend is en zij niet langer voldoende toegerust is om haar rol in de lokale samenleving waar te maken. De organisaties die geconfronteerd lijken te worden met de bezuinigingsstaakstelling luiden nu ook de noodklok. In korte tijd zullen we locaties moeten sluiten en veelal preventieve activiteiten stop moeten zetten. Het gevolg hiervan is dat er veel minder ruimte is voor preventie en presentie, hetgeen in ons werk juist de kracht en essentiële voorwaarde is om effectief te komen tot laagdrempelige (en minder kostbare) interventies.*

*Dat betekent dat we bewust het risico nemen dat lichte problematiek - en daarmee de maatschappelijke kosten - snel kan oplopen met alle gevolgen van dien. Een onverstandige beweging die haaks staat op de transformatiedoelstellingen waarin de gemeente en de maatschappelijke organisaties met elkaar de inwoner centraal willen stellen, preventief willen werken, met een goede basisinfrastructuur, en dure maatwerkvoorzieningen willen voorkomen. Dit gaat niet goed.*

*Zes maatschappelijke organisaties hebben de krachten gebundeld in de Vitale Coalitie. Samen maken wij ons hard voor een sterke sociale basis waarin inwoners en preventie centraal staan. Met deze notitie geven wij inzicht in de problematiek in Stichtse Vecht, de bijdrage van de voorliggende voorzieningen hieraan en de risico's die wij zien. Wij vragen de gemeente de voorgenomen bezuinigingstaakstelling in het voorveld en op de algemene voorzieningen te heroverwegen en komen met alternatieve oplossingen om, ondanks de financiële druk, de komende periode te benutten om de transformatie naar een duurzaam sociaal domein en een sterke samenleving te versnellen in plaats van stil te leggen.*

*Bibliotheek Angstel, Vecht en Venen  
Vrijwilligersorganisatie Handjehelpen  
Jongerenorganisatie Jeugd-Punt  
Kwadraad maatschappelijk werk  
Leef maatschappelijke dienstverlening  
Welzijn Stichtse Vecht*

## Gemeenschappelijke ambitie

Het vetrekpunt van deze notitie is de gemeenschappelijke ambitie van de gemeente en maatschappelijke organisaties in Stichtse Vecht. Wat willen we met elkaar in Stichtse Vecht bereiken? In het voorjaar van 2020 heeft de gemeenteraad het integraal beleidskader sociaal domein vastgesteld en hierin deze ambitie als volgt verwoord:

*In 2030 kan iedereen in Stichtse Vecht zich naar vermogen ontwikkelen, binnen zijn of haar mogelijkheden meedoen en aan de samenleving bijdragen. Dit geeft voldoening en heeft een positief effect op het welzijn en de gezondheid van mensen. Inwoners kijken naar elkaar om en helpen en ondersteunen elkaar.*

Ook als het gaat de samenleving heeft het College een duidelijke ambitie uitgesproken:

*Stichtse Vecht blijft een aantrekkelijke gemeente om in te werken, winkelen en wandelen. We kiezen voor een integrale aanpak voor de thema's Economie, Toerisme en Recreatie. We gaan voor kwaliteitstoerisme, passend bij onze omgeving. We willen dat inwoners zoveel mogelijk kennismaken met onze rijke cultuur en zoveel mogelijk deelnemen aan sportieve activiteiten. Dit moet leiden tot meer werkgelegenheid voor inwoners van Stichtse Vecht door middel van een beter ondernemersklimaat; een klimaat dat ondernemers aantrekt en behoudt binnen onze gemeentegrenzen. Ons onderwijsaanbod moet de jeugd ontwikkelen tot verstandige, zelfstandige en betrokken inwoners en moet goed aansluiten op de arbeidsmarkt.*

## De opgave

Deze ambities kunnen we waarmaken als we de mogelijkheden van de inwoners maximaal benutten, hen in hun kracht zetten, en de inwoners die dit nodig hebben (tijdelijk) versterken of in verbinding brengen met iemand die hen een luisterend oor of helpende hand biedt. Dat gebeurt gelukkig al en met veel succes. De echte opgave ligt in de organisatie en de financiering. Kunnen we de bijdrage van het voorliggend veld zodanig organiseren dat we deze ambitie waar kunnen maken? Dat vraagt van de aanbieders een andere organisatie en een andere denk- en werkwijze: meer focus op de inwoner, meer eenvoud en slimmer (samen)werken. Van de gemeente vraagt het een duidelijke visie en meer sturing op de beoogde doelen.

## Stichtse Vecht begin 2020

Begin 2020 wijkt het beeld van de samenleving en het sociaal domein in Stichtse Vecht niet veel af van het landelijk beeld. Er is veel bereikt. Zowel de gemeente als de uitvoering hebben in relatief korte tijd veel gedaan en geleerd. Waar de transities vooraf een groot risico leken te hebben in de continuïteit van zorg en ondersteuning zijn we er in Stichtse Vecht met elkaar in geslaagd de transitie te realiseren. Tegelijkertijd zien we ook dat nog grote slagen te maken zijn: het gaat nog teveel over organisatie en geld. De eerste stap is meer samenhang en samenwerking. Om dit proces te versnellen hebben zes maatschappelijke organisaties elkaar gevonden op de inhoud en zich verenigd in een coalitie. De volgende stap is de behoefte van inwoners weer centraal stellen met een aanpak en oplossingen die aansluiten op hun leefwereld. Tegelijkertijd zullen we het effect van de verschillende initiatieven zichtbaar maken. Het ontbreekt echter aan financiële middelen om juist die essentiële stap te zetten. Er is een grote behoefte aan inzicht in behoeften en ervaringen van inwoners, data analyses en maatschappelijke kosten en baten analyses.

Met het recent vastgestelde integraal beleidskader sociaal domein komt de inwoner van Stichtse Vecht centraal te staan: de leefwereld van de inwoner is leidend en de systeemwereld van de gemeente en de aanbieders is volgend en ondersteunend. Stichtse Vecht is een gemeente waar iedereen erbij hoort en naar vermogen meedoet. Inwoners die hierbij ondersteuning nodig hebben moeten die gemakkelijk en dichtbij vinden. In het integraal beleidskader zijn vier uitgangspunten opgenomen die richting geven:

1. Voorkomen is beter
2. Samenspel van eigen keuze en onderlinge afhankelijkheid
3. Iedereen doet mee
4. De leefwereld van onze inwoner is leidend

Dit door de gemeente geformuleerde beleidskader is de essentie van de transformatieopgave en van een krachtig en samenhangend preventief voorveld en een sterke basisinfrastructuur van algemene voorzieningen. Dit is waarmee de gemeente onnodige, ongewenste en duurdere zware zorg wil voorkomen. Deze uitgangspunten zijn ook leidend in de programma's Sociaal Samenleving en de plannen die we hier met elkaar gemaakt hebben of aan het ontwikkelen zijn. Denk bijvoorbeeld aan het onderwijskansenbeleid. Met het actieplan 2020-2022 willen we achterstanden bij kinderen voorkomen en bestrijden en waar nodig kinderen meer mogelijkheden en kansen bieden om hun talenten te ontwikkelen. Hiervoor is een intensieve samenwerking van partners zoals scholen, kinderopvang, consultatiebureaus, welzijnsinstellingen en Bibliotheek opgezet. Een plan dat met de bezuinigingsvoornemens herzien zal moeten worden. Er zijn ook allerlei steunstructuren opgezet en uitvoerende aanbieders gecontracteerd voor preventieve jeugdhulp. In het kader van taalachterstanden worden nu gezinnen ook preventief ondersteund in de voorschoolse -en vroegschoolse periode. Een preventieve - en integrale aanpak waarin we werken aan meer ouderbetrokkenheid en het vergroten van de onderwijskansen voor kinderen met (een risico op) spraak-, taal- en leesontwikkeling. Ook deze recent gestarte initiatieven zullen we moeten heroverwegen.

#### Uitgangspunten van de Vitale Coalitie

De gemeentelijke koerssluitnaadloos aan op de uitgangspunten van de Vitale Coalitie:

- Opgavegericht werken: vanuit de lokale thematiek
- Gebiedsgericht werken: in de wijk/kern
- Doelgroepgericht werken: vanuit de behoeften van de inwoners
- Impactgericht werken: financiële en maatschappelijke impact wordt nagestreefd en gemeten

De bezuinigingstaakstelling die nu voorligt maken de gemeentelijke uitgangspunten en al dit soort plannen tot een ambitie die niet verder zal reiken dan papier. Het waarmaken hiervan in de praktijk van vandaag is niet reëel nu we geconfronteerd worden met een olopemde ondersteuningsvraag en aanbieders locaties noodgedwongen moeten sluiten en diensten moeten afschalen? Dat is de harde realiteit in Stichtse Vecht in de zomer van 2020.

***“De bezuinigingstaakstelling die nu voorligt maakt het integraal beleidskader en eerdere plannen tot een papieren ambitie.”***

## De maatschappelijke vraagstukken in Stichtse Vecht

### Nieuwe kwetsbare groepen worden zichtbaar

Iedereen is of wordt geraakt door de gevolgen van het coronavirus. Wie het geluk heeft dat er in zijn of haar directe omgeving niemand ziek is geworden of overleden is, wordt in het dagelijkse leven waarschijnlijk alsnog beïnvloed door de maatregelen vanuit de overheid. Los van de medische effecten zijn het vooral ook economische en sociale effecten. Groepen die het altijd al moeilijk hadden worden hard geraakt: gezinnen in armoede, slachtoffers van huiselijk geweld, dak- en thuislozen, laag geletterden, jongeren zonder perspectief, mensen met een arbeidsbeperking of met lichte GGZ-problematiek. De laatste jaren zijn hier door de extramuralisering in de langdurige zorg en de GGZ nieuwe groepen bijgekomen. Dementie is een maatschappelijke opgave geworden en mensen met GGZ-problematiek vallen nog te vaak tussen wal en het schip. Het kost veel tijd om iemand met gestapelde problematiek goed te helpen, omdat deze doelgroep vaak nog niet in staat verantwoordelijkheid te nemen voor het eigen zorgproces. Tijd die nu wel geïnvesteerd wordt vanuit de sociale basis. Van hieruit worden de verbindingen gelegd tussen gemeenten en zorgaanbieder.

Daarnaast ontstaan nu snel nieuwe kwetsbare groepen zoals ZZP'ers, flexwerkers en schoolverlaters en afgestudeerden<sup>1</sup>. In korte tijd is hun bestaanszekerheid onzeker geworden en dreigen financiële en sociale problemen. We zien veel jongeren waarvan de bijbaantjes zijn vervallen en die hierdoor problemen krijgen met de financiering van hun studie. Dit raakt met name die jongeren waarvan de ouders niet kunnen of willen bijdragen. Het maakt kwetsbare jongeren (opnieuw) afhankelijk van hun ouders.

<sup>1</sup> Bron: <https://vnaq.nl/sites/default/files/2020-05/eindverslag-werkgroep-sociale-impact-coronacrisis.pdf>

Deze nieuwe groepen, waar met aantal in de uitvoering nog weinig ervaring mee is, hebben meer nog dan de bestaande groepen behoefte aan snelle, praktische en eenvoudige oplossingen die hen weer vooruit helpen en aansluiten op hun leefwereld. Dat is ook precies waar het voorveld aan werkt.

### Toenemende baanonzekerheid en werkloosheid met schuldenproblematiek als gevolg

In korte tijd hebben de economisch voorspoedige tijden plaatsgemaakt voor grote baanonzekerheid. Stichtse Vecht krijgt het als gevolg van de coronacrisis economisch zwaarder te verduren dan verwacht. Vooral de gevolgen voor de werkgelegenheid zijn groot. Volgend jaar stijgt de werkloosheid landelijk naar 7,3%<sup>2</sup>. Dat zou betekenen dat meer dan 2.500 inwoners van Stichtse Vecht in 2021 op zoek zullen zijn naar een baan, meer dan een verdubbeling in vergelijking met nu. Dat betekent ook dat meer mensen een beroep op bijstand of schuldhulpverlening zullen doen of risico lopen op armoede. Ook problematische schulden zullen toenemen<sup>3</sup>. Het wegvallen van werk en inkomen is een voorbode voor schuldenproblematiek. Als het gaat om schuldhulpverlening lijkt het nu de stilte voor de storm. Terwijl vrijwilligers en begeleiders van de leden van de Vitale Coalitie nu al vol zitten met de groep die voor de corona in beeld was, lopen bij ondernemers, flexwerkers, zzp-ers, jongeren de eerste betalingsachterstanden en schulden op.

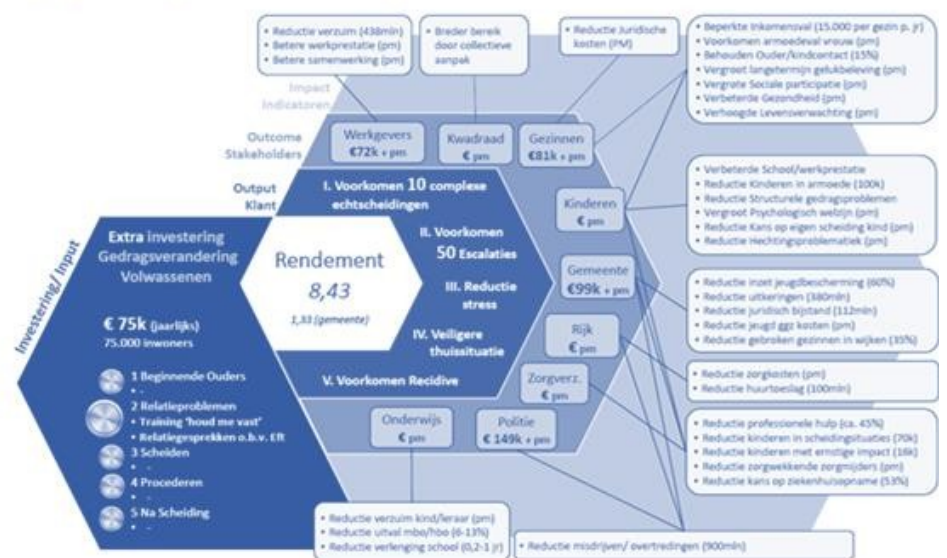
We weten dat mensen (te) lang wachten met het vragen om hulp. Gemiddeld lopen mensen vier tot vijf jaar rond met financiële problemen voordat ze aan de bel trekken, waardoor schulden hoog kunnen oplopen<sup>4</sup>. Mensen met schulden vragen niet altijd hulp of doen dit erg laat. Vaak doen ze dit uit schaamte of trots. Dat betekent dat drempels laag moeten zijn. Met laagdrempelige voorzieningen in de bibliotheek en praktische hulp van vrijwilligers hebben we al een goede infrastructuur klaarstaan. Tegelijkertijd hebben we ruimte nodig om proactief op deze groepen af te gaan en met vroegsignalering aan de slag te gaan. Zo voorkomen we erger. We hebben net een nieuw wettelijk kader dat dit mogelijk maakt. Vroegsignalering van schulden is alleen succesvol in samenwerking met gemeenten, bestaande hulp- en dienstverlening en signaalpartners (crediteuren). Vanuit de Vitale Coalitie kunnen we dit vormgeven van implementatie tot en met de uitvoering. De plannen liggen klaar en landelijke fondsen zijn zelfs bereid een deel van de ontwikkelkosten voor hun rekening te nemen. De maatschappelijke kostenbaten analyse toont tenslotte aan dat elke euro zich x keer terugverdiend (zie inzet MKBA) .

### Maatschappelijke kosten én baten

In plaats van kijken naar wat iets kost zullen we veel meer moeten kijken naar wat iets oplevert. Daarom werkt de Vitale Coalitie met MKBA's. MKBA staat voor maatschappelijke kosten en baten analyse. Deze methode toont het maatschappelijke rendement van investeringen.

### MKBA – voorbeeld Relatie APK

Inzet gedragsverandering thema 'relatie en scheiding'



<sup>2</sup> Bron: <https://www.dnb.nl/nieuws/nieuwsoverzicht-en-archief/persberichten-2020/dnb389042.jsp>

<sup>3</sup> Bron: <https://www.rijksoverheid.nl/documenten/kamerstukken/2020/06/23/brief-n.a.v.-eerste-termijn-ao-armoede-en-schulden>

<sup>4</sup> Bron: <https://www.rijksoverheid.nl/actueel/nieuws/2020/06/23/eerste-kamer-stemt-in-met-wijziging-wet-gemeentelijke-schuldhulpverlening>

### **Verschillen worden groter terwijl bereidheid om te helpen toeneemt**

De coronacrisis lijkt verschillen tussen groepen te vergroten<sup>5</sup>. Het lijkt erop dat bestaande verschillen tussen groepen en ongelijkheden zich niet alleen verdiepen, maar dat er ook nieuwe verschillen ontstaan. Voorbeelden van die bestaande ongelijkheden zijn mensen die afhankelijk zijn van algemene voorzieningen en initiatieven vanuit het sociaal domein, zoals ondersteuning op de werkplek of jeugdzorg, maar ook mbo'ers en laaggeschoolden, die reeds voor corona een zwakkere positie op de arbeidsmarkt hadden in veelal tijdelijke en flexcontracten. Hetzelfde geldt voor zzp'ers met geringe sociale bescherming en mensen met arbeidsbeperkingen. Hoe houden wij deze groepen verbonden? Buurten en wijken zijn de plaatsen waar deze verbindingen worden gelegd. Online en offline met zorg, veiligheid en onderwijs. Daarmee is de sociale basis het cement tussen de systeemwereld en de leefwereld van mensen. Het netwerk van maatschappelijke organisaties is dichtbij aanwezig in de wijken en bieden laagdrempelige ontmoeting en ondersteuning aan inwoners die dat nodig hebben, zoals mantelzorgers, kwetsbare ouderen en vergunninghouders, individueel of in groepsverband. Hier zoeken we samen naar oplossingen als in de eigen sociale omgeving niet voldoende ondersteuning voorhanden is, of als de basishulp niet toereikend is. Zo wordt erger voorkomen.

Als de crisis iets heeft laten zien is dat een sterke sociale basis juist in moeilijke tijden van vitaal belang is. Hoeveel moeilijke momenten deze crisis ook met zich meebrengt, er ontstonden ook veel waardevolle initiatieven. Juist het voorveld en de algemene voorzieningen hebben hun waarde bewezen en hebben zich in deze periode positief onderscheiden. Niet gehinderd door de protocollen van de geïndiceerde zorg, is op een inventieve - en creatieve wijze ingesprongen op de gaten die vielen: precies wat we willen bereiken met de transformatie. De coronacrisis heeft buurbewoners ook dichterbij elkaar gebracht. Van muzikale solidariteitsbetuigingen tot boodschappendiensten en digitale buurthulp lijnen, van digitale jongerencoaching tot jongeren die zich inzetten voor buurt en ouderen: de coronacrisis zette aan tot sociale betrokkenheid en gemeenschapszin. Vrijwilligersorganisatie Handje helpen heeft een ongekende toestroom van vrijwilligers gezien. Die betrokkenheid is de basis van een veerkrachtige samenleving en biedt perspectief. Die toegenomen bereidheid om te helpen willen we benutten. In de bibliotheek, buurthuizen en wijkcentra brengen we mensen met een ondersteuningsvraag samen met mensen die graag willen helpen. Dat vraagt wel tijd, training, begeleiding en matchmaking.

### **Toename eenzaamheid en sociaal isolement: druk op informele zorg loopt verder op**

Ondanks de mooie initiatieven zijn de laatste maanden ook veel mensen in een sociaal isolement gekomen of zijn hierin teruggevallen door het sluiten van locaties en het wegvallen van dagbesteding. Sociale - en professionele verbindingen zijn al dan niet tijdelijk verbroken. Elkaar helpen en buurtbinding was al heel belangrijk en wordt steeds belangrijker. 30,7% van de huishoudens in Stichtse Vecht is 65+. De gevolgen van de vergrijzing zien we nu al en wordt alleen nog maar groter. Een groter beroep op informele zorg door mantelzorgers en vrijwilligers is bijna vanzelfsprekend. Vrijwilligerswerk, daar waar nodig aangesterkt met tijdelijke ondersteuning vanuit het maatschappelijk werk, kan daarbij voorkomen dat situaties erger worden, of dat mensen (meer) professionele hulp nodig hebben. Stichtse Vecht kent een groot aanbod van mensen dat zich vrijwillig inzet voor een ander. Gelukkig groeide de groep die informele zorg wil bieden, waaronder onder jongeren, niet alleen omdat er meer tijd beschikbaar was, maar ook omdat mensen in hun directe omgeving zien en ervaren dat hun hulp nodig is. In de post-coronatijd is de verwachting dat er een nóg groter beroep wordt gedaan op hulp en ondersteuning van vrijwilligers. Vooral omdat er nu nog veel achter de voordeur plaatsvindt; Stille eenzaamheid, geweld, psychische problematiek, veel mensen die een dierbare verloren zijn, jongeren die kwetsbaar zijn door onderbroken studies, stages en verlies van werk en contacten<sup>6</sup>. Met name de kwetsbare ouderen raken steeds vaker geïsoleerd en vereenzamen. De behoefte aan sociaal contact is groter dan ooit. Dit betekent een (nog) grotere druk op mensen die dat al doen: vrijwilligers en mantelzorgers. Op haar beurt vraagt dit van de maatschappelijke organisaties een goede begeleiding en ondersteuning van deze belangrijke groepen.

<sup>5</sup> Bron: <https://www.scp.nl/actueel/nieuws/2020/05/18/zicht-op-de-samenleving-in-coronatijd>

<sup>6</sup> Bron: <https://www.movisie.nl/artikel/vrijwillige-inzet-post-coronatijd-perk-verduurzamen>

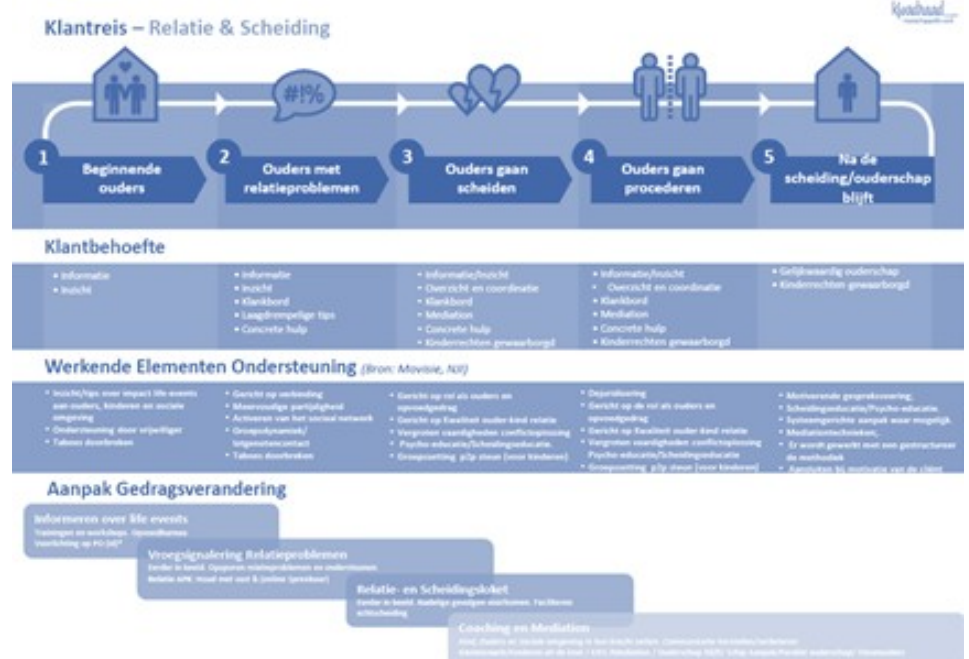
## Druk op gezinnen neemt toe

Ruim de helft van de Nederlandse gezinnen maakt zich juist nu zorgen<sup>7</sup>. Gezinsleden ervaren meer stress, hebben een korter lontje, voelen zich somberder en zijn minder vrolijk. De onzekerheid over hoe lang de situatie rondom het coronavirus nog gaat duren (64%) en de angst dat iemand van het gezin ziek wordt (52%) legde veel druk op het gezinsleven. Van de gezinnen met schoolgaande kinderen ervaren ouders met kinderen op de basisschool de meeste stress. Ondanks dat ruim een kwart (27%) van de ouders aangeeft dat er meer irritaties waren in huis doordat ze als gezin meer op elkaars lip zitten en dat ze minder tijd voor zichzelf hebben (39%), haalden ouders ook mooie lessen uit deze coronacrisis. Tweederde van de ouders is meer bewust geworden van de waarde van hun gezin. Bovendien geeft één op de vijf ouders (22%) aan ook na deze quarantainetijd meer tijd aan hun gezin te willen besteden.

De problematiek van kwetsbare kinderen en jongeren daarentegen is tijdens de coronacrisis verergerd. Uit onderzoek van het Verwey-Jonker instituut blijkt dat vooral psychische en gedragsproblemen zijn toegenomen<sup>8</sup>. In de praktijk zien wij steeds meer zorgelijke situaties ontstaan, met name bij multiprobleem gezinnen. Gezinnen waar op verschillende disciplines problematiek bestaat en waar (vaak) ook al formele zorg betrokken is. Ook krijgen we vanuit alleenstaande ouders met kinderen te horen dat de druk erg hoog is. Ze geven aan dat de werkzaamheden momenteel niet te overzien zijn en aan het overleven zijn. Als gevolg van de spanningen binnen gezinnen zien we dat er een toename is van jongeren en jeugdigen op straat. Zij ontvluchten de spanningen binnen het gezin. Het is logisch dat ze daarbij elkaar opzoeken. De lange duur van de coronamaatregelen leidt ook tot extra weerstandsgedrag bij jongeren. Verveling als gevolg van het wegvallen van bijbanen neemt toe, waarmee ook de spanningen op straat toenemen. Veel gelegenheden waar jongeren elkaar doorgaans ontmoeten zijn nog niet of beperkt open. Ook dit versterkt de druk op straat(groepen). De komende periode zal daarom veel vragen van het jongerenwerk en het maatschappelijk werk en jeugd- en jongerenwerk in het bijzonder. Steunsystemen moeten opnieuw opgestart of hersteld worden. Er komt een grote toeloop van (dreigende) multiproblematiek waarbij ook het aantal (v)chtscheidingen zullen toenemen. Dat duurt even. Economische achteruitgang leidt tot minder echtscheidingen. Scheiden is tenslotte duur. Dat betekent dat gezinnen onder druk komen te staan met alle risico's van dien. Ook hier geldt dat laagdrempelige en praktische ondersteuning op het juiste moment meer dan ooit nodig is. Juist hierbij bieden inzichten vanuit klantreizen (zie inzet) aangrijppunten om preventieve interventies te doen die aansluiten op de leefwereld van inwoners.

## Klantreizen

Om inwoners echt te kunnen helpen moeten we aansluiten op hun leefwereld. De methodiek die wij hiervoor gebruiken zijn klantreizen. We beschrijven – samen met inwoners – het proces dat zij doorlopen en de behoeften die zij in de verschillende fasen van dit proces hebben. Door vroegtijdig de juiste ondersteuning te bieden wordt escalatie die vaak leiden tot hogere maatschappelijke kosten voorkomen.



<sup>7</sup> Bron: <https://nieuws.zilverenkruis.nl/corona-zet-gezinsleven-op-scherp/>

<sup>8</sup> Bron: <https://www.verwey-jonker.nl/nieuws/ook-tijdens-coronacrisis-veel-en-ernstig-geweld-bij-kwetsbare-gezinnen>

### **Extra worstelingen voor jeugd en jongeren**

Deze crisis vraagt veel van kinderen en jongvolwassenen. Midden in hun ontwikkeling naar zelfredzaamheid worden zij in hun mogelijkheden en de zeggenschap over hun eigen leven beknot en vallen sociale contacten en steunsystemen weg. Daarnaast zijn er nogal wat jongeren in financiële problemen gekomen, omdat hun bijbaantjes zijn weggevallen, waar vaste lasten doorlopen. Voor jongvolwassenen was de start en opbouw van een zelfstandig bestaan (woning, hypotheek, baan) al ingewikkeld. Nu na corona wordt dit nog lastiger. Ook hebben we gezien dat eenzaamheid, leerachterstanden, verveling en somberheid kunnen optreden. Niet in de laatste plaats door het wegvallen van dagstructuren. Jongen in kwetsbare posities hebben te maken met extra worstelingen. Denk hierbij aan jonge mantelzorgers, jongeren met beperkingen, jongeren die te maken hebben met huiselijk geweld, jongeren die onderwijsachterstanden hebben opgelopen en jongeren met een migratieachtergrond die in armoede leven. Bij jongeren in achterstandssituaties kunnen ouders vaak te weinig ondersteuning bieden en nogal wat leerlingen 'verdwenen' binnen het onderwijs van de radar. We hebben gezien dat kwetsbare groepen, waar vaak sprake is van een combinatie van GGZ-problematiek, laaggeletterdheid en lage taal- en digivaardigheden en achterstanden, juist door de snelle digitalisering afhaakten.

In sommige gezinnen waarbij de ouders de Nederlandse taal niet goed beheersen en/of de complexiteit rondom de crisismaatregelen niet goed begrijpen, werden jongeren en kinderen uit angst thuis gehouden. De zomerperiode baart veel professionals zorgen: mensen gaan niet met vakantie waardoor verveling inslaat en jongeren de straat op gaan.

De Vitale Coalitie gelooft sterk in de eigen kracht en mogelijkheden van jongeren. Wij ondersteunen en stimuleren jongeren om te komen tot een positieve ontwikkeling. We willen dat jongeren een stem hebben, gezien en gehoord worden en zich gewaardeerd voelen. We werken daarbij nauw samen met de omgeving van de jongeren, ouders, school en anderen, binnen en buiten de Vitale Coalitie, zodat een klimaat en netwerk ontstaat waarin jongeren veilig en verantwoord kunnen opgroeien. We staan daarbij voor nieuwe uitdagingen, op straat, digitaal, de hernieuwde toeleiding naar arbeid (bijbanen) en hernieuwde toeleiding naar school. Vanuit het voorveld werken we daarbij aan de versterking van de zelfredzaamheid van jongeren en positieve onderlinge contacten. Uiteindelijk gaat het er om dat jongeren zelf bewust hun eigen keuzes kunnen maken en daar eigen regie over kunnen hebben. Voor kwetsbare jongeren willen we er graag zijn voor individuele begeleiding en coaching.

### **Doorpakken en doen wat nodig is**

Het beeld dat hier geschetst is, is helaas weinig positief. De impact op de inwoners, de samenleving en de gemeente was al fors en gaat nog veel vragen. De komende periode vraagt om snel - en actiegericht handelen en anticiperen op de problematiek die we nu al zien aankomen. De ambitie om de schouders er met elkaar onder te zetten is er. De budgetkorting, gecombineerd met het dreigende stuwmeer aan ondersteuningsvragen, zet de maatschappelijke partners van de gemeente met de rug tegen de muur. Juist op het moment dat de inwoners moeten kunnen rekenen op ondersteuning moeten we onze beperkte tijd benutten om locaties te sluiten, dienstverlening afschalen en ons voor te bereiden op een aanbesteding. De vraag is wat inwoners nodig hebben en of dit hieraan bijdraagt. Wij willen niet dat de gevolgen inwoners en ons overkomen maar preventief en proactief aan de slag. Wij vragen de gemeente de voorgenomen bezuinigingstaakstelling te heroverwegen. Nu de handdoek in de ring gooien doet geen recht aan de beleidsambities en investeringen die we met elkaar gedaan hebben in de afgelopen jaren.

De kosten gaan voor de baten uit. Kiezen voor een preventieve, laagdrempelige en duurzame aanpak vraagt om investeringen in een sterke sociale basis die dichtbij mensen staat en maatwerkvoorzieningen tot het noodzakelijke beperkt. En dat is precies waar de schoen wringt. De middelen waarover de gemeente beschikt zijn niet toereikend. Dat betekent dat we met elkaar anders moeten kijken naar de inzet van deze middelen. Waarom bezuinigen juist daar waar de oplossingen vandaan moeten komen? Blijven we doen wat we altijd deden of is de tijd rijp om aan echt te gaan transformeren. Dat betekent investeren in het voorveld en algemene voorzieningen, waardoor besparingen in de duurdere maatwerkvoorzieningen te realiseren zijn. We zien in deze win-win de essentie van de transformatie. Een kleine investering in het preventieve voorveld levert een grote besparing op in de geïndiceerde zorg.



De hulpvragen stapelen zich op en blijven nu al hangen bij partijen die jeugdzorg uitvoeren. Geef het voorveld en de algemene voorzieningen het vertrouwen en de middelen om alternatieven en goedkopere oplossingen te organiseren voor die mensen die het echt nodig hebben.

### Tijd voor een keuze

Kiezen we voor de korte termijn en zetten we bezuinigen op het voorveld door waardoor de problematiek oploopt en hogere kosten nodig zijn om de schade te herstellen? Of pakken we door op onze ambities?



De keuze is aan de gemeente. Gaan we in de overlevingsstand en reageren we op wat ons afkomt en nemen we daarmee het risico dat lichte problematiek, en daarmee de maatschappelijke kosten, snel kan oplopen? Of anticiperen we en zetten we in op de juiste ondersteuning op het juiste moment voor inwoners die dit nodig gaan hebben? Uiteindelijk gaat het erom dat we goed weten waar inwoners de komende tijd behoefte aan hebben. Niemand wil zware zorg of langdurige ondersteuning. Niemand wil afhankelijk zijn van de gemeente. Mensen hebben de komende periode behoefte aan begrip, zekerheid, perspectief en praktische, laagdrempelige voorzieningen dichtbij. Simpele oplossingen die aansluiten op hun leefwereld zoals we in het beleidskader hebben afgesproken.

### De gevolgen in harde cijfers

Zo eenvoudig als de kosten te benoemen zijn, zo lastig is het om de opbrengsten van preventieve voorzieningen te kwantificeren. Goede ondersteuning is tenslotte vaak een mix van interventies van verschillende aanbieders. De partners van de Vitale Coalitie zien wel het belang van een goede cijfermatige onderbouwing. Hiervoor gebruiken we de eerder toegelichte kosten-baten analyses. Deze zijn soms ontwikkeld voor specifieke voorzieningen (bijvoorbeeld de maatschappelijk businesscase Openbare Bibliotheek Angstel, Vecht en Venen in gemeente Stichtse Vecht die in 2019 is ontwikkeld) of op specifieke problematiek (zoals bijvoorbeeld schulden- of relatieproblematiek). Daarnaast benutten landelijk beschikbare cijfers en maatschappelijke businesscases. Op basis hiervan is een doorrekening gemaakt van de maatschappelijke gevolgen en de kosten en baten van de voorgenomen bezuiniging van 20%. Als we deze bezuiniging omzetten naar concrete acties zien we dat met name de meest kwetsbare inwoners geraakt worden. Kwetsbare ouderen, mantelzorgers, kinderen en gezinnen met sociaaleconomische en taalachterstanden betalen de rekening. Zij komen er alleen voor te staan, staan voor dichte deuren van ontmoetingsplekken en voorzieningen en moeten wachten op hulp tot hun situatie ernstig genoeg is om aandacht te krijgen. Lichte problematiek wordt tenslotte niet langer opgepakt. Tegelijkertijd wordt zware problematiek doorverwezen naar de gemeente en/of meer gespecialiseerde hulp met hogere kosten van dien. De Vitale Coalitie heeft berekend dat de voorgenomen bezuiniging van 20% (in totaal circa €550.000,-) op papier inderdaad een mooie besparing lijkt maar dat de maatschappelijke schade die hiervan het gevolg is ruim €2,5 miljoen euro bedraagt: *penny wise, pound foolish*. In het volgende overzicht hebben wij de consequenties uitgewerkt en doorgerekend. Wij geven inzicht in de doelgroepen die het treft, de gevolgen en de soms onverantwoorde risico's die genomen worden en de maatschappelijke kosten. In de bijlage hebben per maatschappelijke organisatie die geraakt wordt een korte notitie toegevoegd met een verdere onderbouwing.

## Maatschappelijke gevolgen in beeld

Organisatie	Wie worden geraakt?	Wat zijn de (maatschappelijke) gevolgen?	Wat levert 20% bezuiniging op voor de gemeente?	Wat zijn de maatschappelijke kosten van deze besparing?	Wat zijn de organisatorische consequenties?	Wat zijn de meerkosten van de bezuiniging?
Handjehelpen	jongeren, gezinnen en kwetsbare inwoners	<p>65 jongere gezinnen of kwetsbare bewoners kunnen niet meer ondersteund worden.</p> <p>Circa 50% van deze groep loopt hierdoor een groter risico op (verdere) vereenzaming, zal uit beeld verdwijnen en het beroep op mantelzorg neemt (verder) toe.</p> <p>Circa 50% van deze groep zal een beroep doen op (extra) professional zorg (opvoedondersteuning, jeugdhulp, WMO etc.)</p> <p>Voorkomen opschalen naar geïndiceerde jeugdzorg stopt</p> <p>Staken pilot jeugdzorg (vrijwilligers inzetten om wachtlijsten jeugdzorg</p>	€ 37.000,-	€ 124.800,- (2 uur professionele ondersteuning per week à € 65,- voor 32 inwoners/ gezinnen gedurende 30 weken.	Ontslag: 0,5 FTE	€ 87.800,-
Kwadraad	<p>Kinderen en partners in risicogezinnen met (dreigend) huiselijk geweld.</p> <p>Kinderen en ouders in gezinnen met relatieproblematiek en dreigende (v)echtscheidingen</p> <p>Kinderen, ouders en docenten Broecland College, RSG Broklede, Niftarlake College en Rientjes Mavo</p>	<p>Veilig Thuis meldingen worden niet of niet tijdig in behandeling genomen met circa 40 huiselijk geweld zaken , ernstige veiligheidsrisico's en meer escalaties als gevolg.</p> <p>Door het sluiten van echtscheidingsloket en het staken van de relatie APK blijven 10 zwaardere casussen liggen met een verhoogd risico op een vechtscheiding. Circa 5 van deze casussen zullen leiden tot een vechtscheiding</p> <p>Lichtere problematiek wordt door ontslag schoolmaatschappelijk werk niet meer opgepakt. Zwaardere problematiek wordt direct doorgeleid naar gespecialiseerde jeugdhulp</p>	€ 127.840,-	<p>40 meer casussen huiselijk geweld à € 20.000,- euro aan maatschappelijke kosten per casus.</p> <p>5 vechtscheidingen die per scheiding € 34.504,- aan maatschappelijk kosten opleveren. € 1.138.712,-</p> <p>Elke euro geïnvesteerd in vroeginterventie op scholen voorkomt € 3,90 aan maatschappelijke kosten.</p>	Ontslag: 1,4 FTE (school) maatschappelijk werk	€ 1.010.872,-

Bibliotheek Angstel, Vecht en Venen	Kinderen, volwassenen, ouderen, nieuwkomers, laaggeletterden en digitaal minder vaardige inwoners.	<p>Nabijheid (en daarmee ook laagdrempeligheid) en faciliteren van toegang tot kennis, informatie en ontwikkeling voor ca. 30.000 inwoners valt weg door het sluiten van vestigingen waardoor zelfredzaamheid, burgerschap, werknemerschap, gezondheid en welzijn onder druk komt.</p> <p>Een laagdrempelige ontmoetingsplek in de directe nabijheid valt weg. Eenzaamheid stijgt bij minimaal 180 inwoners</p> <p>De doelgroepen lopen een verhoogde kans op (verdere) achterstanden, terugval en werkloosheid. Zelfredzaamheid en eigen kracht van inwoner komt onder druk te staan.</p> <p>De opbrengsten van de verbeterde taalvaardigheid vallen weg bij 5.000 kinderen en bij 50% van de bijna 5.000 laaggeletterden en minder digitaal vaardige volwassen inwoners.</p> <p>Bijdrage van de Bibliotheek aan het Onderwijskansenbeleid, Positief Gezondheidsbeleid, Programma Economie, Ambitienota Cultuur, het integraal beleidskader sociaal domein en het College werkprogramma kan niet langer worden waargemaakt.</p>	€ 194.962,-	<p>€ 1.627.500,-</p> <p>Elke geïnvesteerde euro door de gemeente levert € 3,34 maatschappelijke baten op in Stichtse Vecht.</p> <p>De maatschappelijke opbrengsten halveren van de Bibliotheek door sluiting van vestigingen (50% minder bereik)</p>	<p>Omvorming naar één hoofdvestiging met, mits financieel mogelijk, satellietplekken.</p> <p>Ontslag: 3 FTE</p> <p>Frictiekosten minimaal € 200.000,-</p> <p>Lagere inkomsten door ledenverlies volwassenen</p> <p>Voortbestaan van de bibliotheek wordt bedreigd.</p>	€ 1.432.538,-
Welzijn Stichtse Vecht	Ouderen, gezinnen, kwetsbare inwoners, mantelzorgers, vrijwilligers en stathouders	<p>Doelgroepen lopen groter risico op (verdere) vereenzaming, zal uit beeld verdwijnen en het beroep op mantelzorg neemt (verder) toe door het wegvallen van ondersteuning van de medewerkers van WSV dan wel van de door WSV aangestuurde vrijwilligers (individuele hulpvragen, Thuisadministratie, lotgenotengroepen, etc).</p> <p>Laagdrempelige ontmoetingsplekken in de buurt als de locaties aan de Vondel, 't Heijcop en 't Kampje Het werven van nieuwe vrijwilligers en het toeleiden van vrijwilligers naar voor de samenleving belangrijke initiatieven zal sterk teruglopen door het afstoten van de Vrijwilligerscentrale.</p> <p>De doelgroepen lopen een verhoogde kans op sociaal isolement, (verdere) verzwakking van het sociaal netwerk en toenemende eenzaamheidsproblematiek en door het staken van ontmoetings- en sportactiviteiten.</p>	€ 188.337,-	<p>500 vrijwilligers leveren jaarlijks een inzet van 65.251 uur tbv alle activiteiten die Welzijn Stichtse Vecht aanbiedt. Dit staat gelijk aan zo'n 40 FTE aan. Hierbij is inzet van vrijwilligers die gewonnen zijn vanuit de Vrijwilligerscentrale niet meegenomen. Inzet 40 FTE staat is gelijk aan € 960.000,-. Besparing zorgkosten is hier niet in meegenomen.</p>	<p>Ontslag: 3 FTE</p> <p>Minder informele (mantel)zorg</p> <p>óf</p> <p>Opheffen Vrijwilligerscentrale (slachten van de kip met de gouden eieren)</p> <p>óf</p> <p>Meer sociaal isolement door afstoten ontmoetings- en sportactiviteiten</p>	<p>Vermindering 20% vrijwillige inzet (ongeveer 8 FTE) is € 192.000,-.</p> <p>Meerkosten 1<sup>e</sup> en 2<sup>e</sup> lijns zorgkosten: Minimaal € 500.000,-.</p>

Jeugd-Punt	Kinderen en jongeren	Overlast en criminaliteit nemen snel toe. Het risico dat jongeren afglijden en instromen in de jeugdzorg of GGZ neemt direct toe.	€ 78.000,-	<p>Het voorkomen van 4 intensieve trajecten per jaar levert al gauw een besparing van € 80.000,- op.</p> <p>Het voorkomen van een uithuisplaatsing van 1 jongere levert gemiddeld tussen de € 100.000,- en € 140.000,- op jaarbasis op.</p>	De gevolgen hangen af van de keuzes die gemaakt worden.	Als 4 intensieve trajecten en 1 uithuisplaatsing worden voorkomen wordt zijn de meerkosten €180.000,-
------------	----------------------	---	------------	---	---	---

## Bijlagen | Uitwerking per organisatie | Handjehelpen

Bij 20% minder subsidie zal Handjehelpen circa 65 jongeren, gezinnen en kwetsbare bewoners minder kunnen ondersteunen.

### Maatschappelijke effecten

In een recent gehouden onafhankelijke onderzoek zegt 59% van de volwassenen en 65% van de jeugd dat hun leven verbeterd is door de informele ondersteuning van Handjehelpen. 44% heeft meer contact met anderen, 62% doet dingen die ze anders niet zouden doen en 64% van de volwassenen kan beter omgaan met zijn beperking. De vrijwilliger is een belangrijk onderdeel van het netwerk van veel inwoners in de gemeente Stichtse Vecht. Voor deze inwoners is er weinig alternatief dan alleen de professionele zorg.

### Financiële effecten

Een voorzichtige schatting is dat ongeveer de helft van de mensen die we nu ondersteunen dan gebruik gaat maken van (extra) professionele zorg (opvoedondersteuning, jeugdhulp, WMO begeleiding etc). De overige zullen het moeten doen zonder hulp, zullen wellicht vereenzamen, een zwaarder beroep moeten doen op hun eigen netwerk (voor zover mogelijk) met risico's van overbelasting (en daardoor uiteindelijk toch een beroep moeten doen op andere voorzieningen in de gemeente).

#### Berekening

Op jaarbasis: 32 inwoners

Uurtarief professionals € 65,--

2 uur professionele ondersteuning gedurende 30 weken (in plaats van circa 150 uur ondersteuning van vrijwilligers)

Kosten professionele ondersteuning € 124.800,--

De besparing op de subsidie € 37.000,--

**Saldo: meerkosten € 87.800,--**

Daarnaast komt het een aantal keren per jaar voor dat Handjehelpen met informele inzet in gezinnen voorkomt dat er opgeschaald wordt in dure jeugdzorg. Preventie is echter moeilijk in harde cijfers te vangen. Door de onderzoeken hiernaar binnen de informele zorg (of Handjehelpen) proberen we hier een zo goed mogelijke kijk op te krijgen en vanuit hier te anticiperen. Een uithuisplaatsing kost € 100.000,-. Als dat voorkomen, of uitgesteld wordt door informele zorg, is dat de investering meer dan waard.

Op dit moment loopt er een jeugdzorgpilot in Stichtse Vecht, waarbij Handjehelpen zowel een waakvlamfunctie (de jeugdaanbieder vertrekt uit een gezin, vrijwilliger "neemt het over") als een wachtlijstfunctie (een vrijwilliger wordt gekoppeld aan een gezin dat op de wachtlijst voor jeugdzorg staat) oppakt. Dit soort pilots zijn dan ook niet meer mogelijk.

### Organisatorische consequenties

Als gevolg van deze bezuiniging zal de organisatie 0,5 FTE moeten ontslaan.

### Overige consequenties

Als er op het gehele voorveld 20% bezuinigd wordt, en dus ook andere partijen geraakt worden, wordt het moeilijk om door te verwijzen naar andere voorveld/preventief werkende organisaties. Maria Dommer (ouderenzorg) WMO indicatie, ouderen met psychische problematiek, vragen ook steeds vaker een vrijwilliger van Handjehelpen, kunnen dan niet meer bij ons terecht en zullen gebruik moeten maken van duurdere oplossingen.

### Wat kunnen we anders doen?

Soms is een maatjescontact niet de meest efficiënte oplossing en kunnen we kijken naar meer groepsoplossingen. Hieronder 3 voorbeelden, waarbij er toch financiële ruimte moet zijn bij de organiserende partij

- Meer (passende) activiteiten voor jongeren. Jongeren melden zich vaak aan omdat ze zich eenzaam voelen, zitten veel thuis (uit verveling gamen), hebben behoefte aan contact met leeftijdsgenoten maar kunnen vaak niet meedraaien in reguliere groepen. Jeugdpoint zou hier een rol in kunnen spelen. Activiteiten aanbieden over de gehele gemeente, ook in de dorpen.
- Huiswerk/school ondersteuningsvragen laten oppakken door een partij binnen Stichtse vecht (Jeugdpoint?). Omdat deze vaak te veel gericht zijn op huiswerk ondersteuning zijn ze niet (helemaal) passend bij Handjehelpen. Echter is het wel noodzakelijk dat deze kinderen extra ondersteuning krijgen (speciaal onderwijs, taalbarrière, ouders laag geletterd zijn veel voorkomende beperkingen).
- Meer zoeken naar opzetten van vriendenkringen in plaats van 1-op-1 maatjescontacten. Alhoewel dit niet altijd mogelijk is (gezien beperkingen), is dit in principe minder duur dan 'losse' maatjeskoppelingen.

## Bijlagen | Uitwerking per organisatie | Kwadraad

Impact wegvallen inzet maatschappelijk werk bij een bezuiniging van 20%.

### Cijfermatige consequenties inzet Kwadraad

#### Beschikking 2020

FTE	6,33 fte
Subsidiebedrag	€ 639.203
All-in tarief per fte/uur	€ 76,50

#### Aanvraag subsidie 2021 bij een verplichte bezuiniging van 20%

Te bezuinigen	€ 127.840	
Inzetbaar bedrag	€ 511.363	
Tarief per fte/uur	€ 78,65	Indexatie 2,81% i.v.m. stijging cao Sociaal Werk Nederland
FTE	4,93 fte	
Verlies formatie	1,40 fte	

### Inhoudelijke consequenties

Een teruggang van gemiddeld 50 uur per week op de inzet van maatschappelijk werk leidt tot pijnlijke keuzes en onherroepelijk tot stevige inhoudelijke en financiële consequenties. Kwadraad zal zijn inzet op de volgende thema's moeten beëindigen / drastisch moeten verlagen:

- Veilig thuis meldingen
- Relatie en vechtscheidingen
- School Maatschappelijk Werk

#### *Veilig thuis meldingen: risico op escalaties neemt toe*

Het maatschappelijk werk neemt binnen Stichtse Vecht de Veilig Thuis meldingen in behandeling. Het aantal incidenten in Stichtse Vecht waarbij sprake is van huiselijk geweld schommelt al jaren rond de 60 (Bron: [Veiligheids-effectrapportage 2019](#)). Het aantal Veilig Thuis meldingen is met gemiddeld 2 meldingen per week substantieel te noemen. Veilig Thuis beoordeelt bij elke melding die binnenkomt eerst de veiligheid van de leden van het gezin of huishouden. Op basis van de veiligheidsbeoordeling wordt de melding doorgezet naar Kwadraad. In deze gesprekken maakt de maatschappelijk werker inzichtelijk wat er aan de hand is en wat er tenminste moet gebeuren om het voor iedereen weer veilig te maken. Daarbij werken de maatschappelijk werkers nauw samen met andere instellingen en professionals die betrokken zijn bij het gezin of huishouden. We zien dat inwoners er steeds vaker voor open staan dat het maatschappelijk werk in de situatie intervenueert. Veelal leidt dit tot de-escalatie van onveiligheid en geweld. Huiselijk geweld komt voor in allerlei verschillende vormen. Op hoofdlijnen worden de volgende soorten geweld en mishandeling onderscheiden: kindermishandeling, ouderenmishandeling, geweld tegen ouders, (ex-) partnergeweld of overig huiselijk geweld (bijvoorbeeld tussen broers/zussen). Bij een vermoeden van huiselijk geweld wordt een melding gedaan. Deze melding moet worden opgevolgd waarbij beoordeeld wordt of sprake is van een acute of structureel onveilige situatie en welke hulpverlening nodig is. Bezuinigen op deze wettelijke verplichting betekent in de praktijk dat meldingen niet of niet snel genoeg worden opgevolgd. Concreet betekent dit dat inwoners die het betreft onnodig lang in een onveilige situatie zitten die kan escaleren. Het risico op (ernstig) letsel neemt hierdoor toe. Niet tijdig ingrijpen heeft ook als gevolg dat psychische problematiek oploopt en vaker maatwerk nodig zal zijn. Dat geldt niet alleen voor de volwassenen.

In meer dan de helft van de gezinnen zijn de kinderen zowel getuige van het geweld tussen hun ouders als zelf slachtoffer van mishandeling of verwaarlozing. Uit onderzoek blijkt dat vier op de tien kinderen traumatische klachten heeft. Ze krijgen last van depressiviteit of angstproblemen en stromen steeds vaker in de jeugdhulp in.

#### Financiële consequenties stopzetten in behandeling nemen Veilig Thuis meldingen

Onderzoeksbureau SEO heeft in haar onderzoek naar de kosten en baten van huiselijk geweld en kindermishandeling geconstateerd dat er onvoldoende kennis over de effecten van de verschillende beleidsinterventies is om een volledige maatschappelijke kosten-batenanalyse uit te voeren. Casussen verschillen enorm in aard, kosten en baten. Om toch enig gevoel te krijgen met de kosten is een inschatting gemaakt op basis van de aantallen.

Uitgaande van een situatie waarbij we door bezuinigingen geen Veilig Thuis meldingen meer in behandeling kunnen nemen zal de impact enorm zijn. Los van de fysieke en emotionele risico's zullen de maatschappelijke kosten hiervan hoger zijn dan de beoogde besparing omdat we huiselijk geweld niet meer weten af te wenden. Uit Casusbeschrijvingen huiselijk geweld en inzicht in de maatschappelijke kosten die het Rijk heeft gemaakt blijkt al snel dat deze kosten oplopen tot enkele tientallen duizenden euro's per casus.

In dit rekenvoorbeeld gaan we er vanuit dat er door het gebrek aan tijdig ingrijpen er zich 40 meer huiselijk geweld zaken zullen aandienen. Bij een voorzichtige inschatting van € 20.000,- euro aan maatschappelijke kosten per casus zal dit leiden tot een verhoging van maar liefst €800.000,- euro aan maatschappelijke kosten. Kosten die volgens deze casusbeschrijvingen in de praktijk terecht zullen komen bij de verzekerde zorg, politie, justitie en de gemeente.

Bronnen: [SEO](#) & [Rijksoverheid](#)

#### *Relaties en (v)echtscheidingen: oplopende druk en meer negatieve effecten*

De druk loopt op dit moment op bij veel gezinnen. De onzekerheid over werk en inkomen gaan doorwerken in het gezinsleven. Stress en spanningen lopen op waardoor relaties onder druk komen te staan. De inzet van het maatschappelijk werk is gericht op het beperken van relatieproblematiek en het voorkomen van problematische (v)echtscheidingen en de negatieve maatschappelijke effecten hiervan: alleenstaande moeders lopen een 5 keer zo hoog risico op (relatieve) armoede dan samenwonende stellen. De afhankelijkheid van sociale voorzieningen is in die gevallen dan ook groot. Voor kinderen heeft een scheiding meerdere negatieve effecten, zoals een 6% tot 13% kleinere kans op afronding van hun school. Het verschrallen van de inzet van het maatschappelijk werk betekent dat deze risico's verder oplopen. Dit betekent dat het beroep op voorzieningen zal toenemen en kinderen die deel uitmaken van een gezin waarin relatieproblematiek dreigt op te lopen later of niet in beeld komen. Hoe langer interventies op zich laten wachten, hoe groter het risico op de noodzaak van gespecialiseerde hulp. Afgelopen jaar werd het relatie- en scheidingsspreekuur van Kwadraad druk bezocht. 33 casussen in 2019 waarvan in 2/3 van de relatiecrisissen, met beide partners, het gesprek kon worden aangegaan. Door het preventieve karakter van het relatie- en scheidingsspreekuur kon in diverse probleemsituaties een verdere escalatie van de strijd tussen de partners (vechtscheiding) voorkomen worden.

Hierbij zijn de scheidende partijen regelmatig genoodzaakt om, in uitermate gespannen sfeer, gezamenlijk gebruik te blijven maken van de 'gezamenlijke woning'. Daarnaast dient er, door het maatschappelijk werk van Kwadraad, in toenemende mate, een beroep gedaan te worden op het Corporatiehotel. Voor deze noodvoorziening in Utrecht is afgelopen jaren de wachtlijst fors toegenomen (momenteel een ½ jaar tot een jaar wachtlijst)

#### Financiële consequenties stopzetten echtscheidingspreekuur en relatie APK

De VNG heeft onderzocht wat de maatschappelijke kosten en baten zijn van vechtscheidingen. Jaarlijks mondt circa 20% van de scheidingen uit in een vechtscheiding. Op basis van de onderzochte dossiers betreffen de maatschappelijke kosten gemiddeld € 34.504 per gezin om de ontwrichte gezinssituatie te herstellen en de effecten op de ontwikkeling en het gedrag van kinderen te stabiliseren.

Als we deze cijfers vertalen naar Stichtse Vecht schatten wij in dat een besparing van €42.613,- (1/3 van €127.840,-) betekent dat het versoberen en stopzetten van de het echtscheidingspreekuur, de relatie APK van de ruim 30 casussen per jaar er 10 zullen blijven liggen. Als de helft hiervan tot een vechtscheiding leidt vertaalt dit zich naar maatschappelijke kosten €172,520,- (5 x € 34.504,-)

De inzet van Raad voor de Kinderbescherming en de Jeugdzorg (gezinsvoogden) nemen gezamenlijk 72% van deze kosten voor hun rekening. 15% van het totaalbedrag wordt besteed aan zorginterventies om de gezinssituatie te verbeteren en komen dus weer terug bij de gemeenten.

Bron: [VNG](#)

### Schoolmaatschappelijk werk: problematiek verplaatst en verzwaard

Onze drie Schoolmaatschappelijk werkers zijn kernpartners in het basisteam van vier VO-scholen in de gemeente Stichtse Vecht: Broeckland college, RSG Brokledede, Niftarlake collega en Rientjes Mavo. Zij verrichtten de volgende taken:

- Schoolondersteuning
- ondersteuning van kinderen en zo nodig ouders
- (toe)leiden naar het SWT met het oog op de mogelijke inzet van gespecialiseerde en geïndiceerde zorg
- stimuleren van eigen kracht en van sociale netwerken en steunstructuren rondom kinderen en gezinnen.

Het SMW wordt op dit moment ingezet met 0,44 fte. In 2020 is door zowel de scholen, de gemeente en Kwadraad bij evaluatie geconstateerd dat de formatie moet worden verruimd om aan de toegenomen behoefte te kunnen voldoen. Bezuinigen is daarmee contra de behoefte.

Schoolmaatschappelijk werk is een preventieve, laagdrempelige vorm van hulpverlening voor leerlingen, hun ouders en de school. Schoolmaatschappelijk werk helpt en ondersteunt bij vragen over kinderen en opvoeden. Bezuinigen op het schoolmaatschappelijk werk betekent in de praktijk dat lichte problematiek niet meer opgepakt wordt en zwaardere casussen doorgeleid worden. In de praktijk betekent dit de vraagstukken zich verplaatsen naar de school en leraren enerzijds en het wijkteam anderzijds. Voor ouders betekent dit dat hulp langer op zich laat wachten. Het risico dat kinderen gespecialiseerde hulp of onderwijs nodig hebben loopt hierdoor op en ouders kunnen onnodig in een 'hulpverleningsmolen' terecht komen waarin zij van het kastje naar de muur gestuurd worden. Bezuinigen op het schoolmaatschappelijk werk is in feite het weghalen van een van de weinige middelen om te sturen op de inzet en kosten van de jeugdhulp.

#### Financiële consequenties stopzetten SMW

Onderzoeksbureau Sinzer heeft in opdracht van de gemeente Nijmegen onderzoek gedaan naar de kosten en baten van vindplaatsgericht werken en vroeginterventie op scholen. Hieruit blijkt dat elke euro die hierin wordt geïnvesteerd € 3,90 aan maatschappelijke kosten voorkomt. Uitgaande van een rekenvoorbeeld waarin we €42.613,- op het SMW bezuinigen (1/3 van €127.840,- / staat gelijk aan de huidige inzet en kosten SMW) zien we in de praktijk dat dit leidt tot een verhoging van de maatschappelijke kosten met maar liefst €166.192,-. Kosten die volgens dit onderzoek voor het grootste deel bestaan uit tweedelijns zorgtrajecten en gespecialiseerde 3e -lijns trajecten.

Bron: [Sinzer](#)

#### De andere kant: personele gevolgen

Tot slot willen wij onze zorgen uitspreken over onze mensen. Maatschappelijk werkers werken vanuit een intrinsieke motivatie om mensen sterker te maken en vooruit te helpen. Het vak waarvoor zij geleerd hebben en dat zij dagdagelijks uitvoeren is voor een belangrijk deel gebaseerd op vroegtijdig signaleren van problematiek en preventief handelen. De voorgenomen bezuiniging betekent dat zij, met een caseload die nu al hun grenzen raakt, nog meer een omslag zullen moeten maken van preventief naar curatief werken. Dit betekent dat wij van onze professionals moeten vragen om te dweilen met de kraan open, terwijl zij weten dat het anders kan en anders moet. Vanuit ons vak en als werkgever is dit een risico. Wij maken ons ernstige zorgen over wat de gevolgen zijn voor de motivatie en de gezondheid van onze medewerkers. Het risico op verloop (en daarmee vaste gezichten voor inwoners) en ziekteverzuim baart ons dan ook grote zorgen.

Tot slot, de rekening:

#### Het bonnetje

Bezuiniging Kwadraad	: € 127.840,-
Meerkosten als gevolg op bezuinigen huiselijk geweld	: € 800.000,-
Meerkosten als gevolg op bezuinigen echtscheidingsloket en relatie APK	: € 172.520,-
Meerkosten als gevolg op bezuinigen schoolmaatschappelijk werk	: € 166.192,-
	<hr/>
	€ 1.138.712,-
<b>Inschatting maatschappelijke kosten bij doorgevoerde bezuiniging</b>	<b>€ 1.010.872,-</b>



## Bijlagen | Uitwerking per organisatie | Bibliotheek Angstel, Vecht en Venen

### Financieel

In de kadernota 2020 heeft de gemeente Stichtse Vecht aangegeven voornemens te zijn om 20% van de grootste subsidies als bezuiniging in te boeken per 2021. De gemeente is voornemens het voorliggend veld per 2021 anders te organiseren. Zoals het er nu naar uitziet wordt ook de Bibliotheek hierdoor getroffen. Bij een taakstelling van 20% op de subsidie betekent dit een korting van bijna € 200.000 op de totale subsidie van € 974.000. Daarnaast heeft de Bibliotheek sinds 2013 geen indexatie op de subsidie gehad, wat al een tekort van € 100.000 oplevert. Hiervoor heeft de Bibliotheek in 2019 op verzoek van het college een Businesscase opgeleverd. Met de bezuinigingen van 2012 van bijna € 300.000 nog vers in ons geheugen betekent het dat de Bibliotheek in nog geen 10 jaar tijd € 600.000 in moet leveren. Dit leidt tot een drastische vermindering van de dienstverlening en voorzieningenniveau in Stichtse Vecht. Ook wordt het totale voortbestaan van de Bibliotheek Angstel, Vecht en Venen, die ook de bibliotheekvoorzieningen in de gemeente De Ronde Venen verzorgd, bedreigd. De consequenties hiervan zijn groot voor de Stichtse Vechtse inwoner.

### De Openbare Bibliotheek Angstel, Vecht en Venen

De Bibliotheek heeft zich de laatste jaren ondanks het tekort aan financiële middelen omgevormd naar een maatschappelijk-educatieve Bibliotheek. De Bibliotheek is voor de gemeente een goed middel om moeilijk bereikbare doelgroepen als kinderen, ouderen, nieuwkomers, laaggeletterden en digitaal minder vaardige inwoners te bereiken en van kennis en informatie te voorzien. Iedereen moet zich immers naar vermogen kunnen ontwikkelen. De Bibliotheek is er voor ontwikkeling van alle inwoners en het verhogen van hun maatschappelijke kansen. De Bibliotheek verbindt inwoners met kennis en informatie, stimuleert een leven lang leren, helpt groepen met advies, informatie en cursussen om zich te ontwikkelen. Hiermee stelt de Bibliotheek alle inwoners in staat om mee te (blijven) doen en speelt een verbindende rol in de samenleving. De Bibliotheek levert een belangrijke bijdrage op breed gemeentelijk beleid, zoals Onderwijskansenbeleid, Positief Gezondheidsbeleid, Programma Economie, Ambitienota Cultuur, het integraal beleidskader sociaal domein en het College werkprogramma.

De voorgenomen bezuiniging en het niet met terugwerkende kracht indexeren leidt ertoe dat de Bibliotheek de ambities van de gemeente niet kan waarmaken.

### Maatschappelijke effecten

Meer dan de helft van de huidige Bibliotheekvoorzieningen in de kernen kunnen niet meer dichtbij georganiseerd kunnen worden; voor de helft van de ruim 60.000 inwoners van Stichtse Vecht zal de nabijheid van toegang tot kennis, informatie, en ontwikkeling ontzegd worden. De laagdrempelige ontmoetingsplek en plek waar je zonder oordeel met elkaar in debat kunt verdwijnt ook hierdoor. Dit betekent dat jaarlijks meer dan 150.000 bezoekers niet meer dichtbij terecht kunnen voor deze functies. Dit aantal vertegenwoordigt een maatschappelijke bate van € 125.000,-.

Informatie en lezen hebben een positieve invloed op burgerschap, werknemerschap, gezondheid (o.a. dementie) en welzijn. Door het wegvallen hiervan heeft dit gevolgen op deze gebieden voor de meer dan de helft van de inwoners en gemeente. Eigen kracht en deelname aan de samenleving komt voor veel inwoners hierdoor onder druk te staan. De kosten die hieruit voor de gemeente voortvloeien worden hoger.

Voor meer dan 5.000 kinderen van de 10.000 kinderen die in Stichtse Vecht gebruik maken van de Bibliotheek valt de nabijheid van leesplezier, de kans op ontwikkeling en brede informatie weg. Dit geldt ook voor scholen in Stichtse Vecht. Hierdoor is er een verhoogde kans op achterstanden bij kinderen, wat op termijn leidt tot maatwerk en hogere kosten voor de gemeente. Als voorbeeld; Maatschappelijke bate-onderzoek toont aan dat de kans op een hoger opleidingsniveau hoger is als een bibliotheek in de nabijheid is dan dat dit niet het geval is. Een hoger opleidingsniveau, door hogere taalvaardigheid, vertaalt zich in productiviteit op de arbeidsmarkt. Onderzoek laat zien dat een verbetering van taalvaardigheid van 63 12-jarigen (10% van de 634 12-jarige bibliotheekleden in Stichtse Vecht) een bate oplevert van € 2.021.000 tot 65 jarige leeftijd. Door het wegvallen van bibliotheekvoorzieningen wordt dit meer dan gehalveerd.

Daarnaast is de kans op werkloosheid onder deze groep groter, door het wegvallen van een bibliotheekvoorziening in de directe nabijheid. De minimaal vermeden kosten op werkloosheid onder dezelfde groep kinderen in Stichtse Vecht zijn € 295.000. Door het wegvallen van bibliotheekvoorzieningen komt meer dan de helft van deze kosten, alleen al onder de huidige groep 12 jarigen, potentieel bij uitkeringsinstanties, waaronder gemeente, terecht.

De Bibliotheek organiseert dichtbij de inwoners maatschappelijke en (cultureel) educatieve activiteiten die voorlezen van ouders aan jonge kinderen stimuleert. Aangetoond is dat 70% van de ouders meer gaat voorlezen door diensten en activiteiten van de Bibliotheek. De positieve effecten op de woordenschat zijn al zichtbaar zijn als kinderen 15 maanden oud zijn. Het positieve effect duurt voort naarmate de kinderen ouder worden. Ook ervaart 73% van de bezoekers en leden van de Bibliotheek ondersteuning bij de opvoeding van hun kinderen. Voor de helft van de ouders verdwijnt de nabijheid, wat op langere termijn invloed heeft op de prestaties van de kinderen met alle gevolgen van dien.

In Stichtse Vecht zijn ca. 5.000 volwassenen niet in staat om mee te doen in de samenleving. Zij kunnen niet genoeg lezen, rekenen of met computers omgaan. Voor de helft van deze inwoners valt de informatie en laagdrempelige toegang om vaardigheden in de buurt op te doen weg. Zonder deze vaardigheden lopen inwoners tegen problemen aan op het gebied van werk, gezondheid, geldzaken en is het moeilijker om te zorgen voor een goede opvoeding van kinderen. Hiermee wordt vrije en laagdrempelige toegang voor ontplooiing en gelijke kansen voor een groot deel van de Stichtse Vechtse inwoners ontnomen.

Financiële effecten. Recent onderzoek van PWC toont aan dat landelijk 58.000 van de 2,5 miljoen laaggeletterden geen baan heeft en hiervan 18% in de bijstand terecht komt. Omgerekend voor Stichtse Vecht zijn 116 laaggeletterden werkeloos, waarvan 21 bijstandsgerechtigden. De Bibliotheek heeft de afgelopen vier jaar 367 laaggeletterde inwoners verder geholpen naar een opleiding of gekoppeld aan een Taalcoach van Welzijn Stichtse Vecht.

Hiervan is inmiddels bekend dat een aantal hierdoor weer aan een baan is geholpen. Al komt maar 1% van deze mensen weer aan een baan, dan betekent dat alleen al een besparing van jaarlijks € 45.000 aan bijstandskosten voor de gemeente. Daarnaast verdwijnen laagdrempelige plekken in de omgeving die uitnodigen om te leren omgaan met de digitale technieken. In één jaar tijd hebben wij meer dan 400 inwoners in de vestigingen mogen verwelkomen bij digitale inloopsprekuren en ruim 140 inwoners voor cursussen of workshops op dit gebied. Eén van de deelnemers geeft aan;

“Ik dacht altijd, o jee, dat is moeilijk, er gebeurde van alles zonder dat ik dat snapte, dan zette ik de computer maar weer snel uit. Je hebt het gevoel dat je heel veel fout kan doen. Ik heb geen achterban, moet het allemaal zelf doen. Toen zag ik een advertentie voor Klik & Tik. Toen heb ik toch moed verzameld en ben ik begonnen. Het was heel leuk om te doen, het wordt allemaal goed uitgelegd en als je met de oefeningen bezig bent kan je niets fout doen. Die angst heb ik nu niet meer, je durft van alles te proberen en dat lukt. Ik kan nu mijn aanvragen doen op de computer!”

Dit komt door de bezuinigingen en verdwijnen van nabijheid onder druk te staan.

De Bibliotheek programmeert cursussen en bijeenkomsten en faciliteert burgerinitiatieven om inwoners te voorzien van kennis, informatie en vaardigheden. Naast ontwikkeling geven 360 inwoners aan minder eenzaamheid te ervaren. Het wegvallen van de nabijheid van diensten en voorzieningen leidt tot meer eenzaamheid onder de inwoners.

Onderzoek op basis van Quality Adjusted Life Years (QALY's) toont aan dat de waarde van vermindering van eenzaamheid door de Bibliotheek € 300.000 in Stichtse Vecht bedraagt. Door het wegvallen van voorzieningen wordt dit meer dan gehalveerd en ervaart de helft van deze groep meer eenzaamheid, met hogere kosten op termijn.

Onderzoeksbureau RiGo heeft een Maatschappelijke kosten/batenanalyse uitgevoerd waaruit blijkt dat elke in de Bibliotheek geïnvesteerde euro € 3,34 aan maatschappelijke baten oplevert. In deze kosten/batenanalyse zijn opgenomen; Baten lidmaatschap, productiviteit onder 12-jarigen door hoger leesniveau, vermeden werkloosheid door hoger leesniveau 12-jarigen, waarde deelname activiteiten en bezoeken, waarde verbetering leefbaarheid, waarde vermindering eenzaamheid

Resumé;

Bezuiniging Bibliotheek

€ 194.962

Inschatting maatschappelijke kosten bij doorgevoerde bezuiniging

Lidmaatschap	€ 95.000
Lagere productiviteit onder 12-jarigen tgv leesniveau	€ 1.085.000
Hogere werkloosheid tgv leesniveau onder 12 jarigen	€ 147.500
Daling waarde deelname activiteiten en bezoeken	€ 125.000
Daling waarde leefbaarheid onder leden	€ 25.000
Hogere kosten eenzaamheid	€ 150.000
	€1.627.500

Inschatting maatschappelijke kosten bij doorvoeren bezuiniging

€1.432.538

## Kansen

Kansen zien wij in échte gezamenlijkheid van huisvesting. Niet omdat het moet, maar échte laagdrempelige plekken voor ontwikkeling, informatie en ontmoeting, samen met andere organisaties. Voor iedereen toegankelijk, altijd open, zonder zorgdrempel, waardoor ieder individu, ook als zijn zij hiervan soms niet bewust, met organisaties in aanraking komen en op een laagdrempelige wijze verder geholpen kan worden. Op een zichtbare en aantrekkelijke plek. Altijd open en toegankelijk, met inloop voor iedereen, met elkaar georganiseerd en in huisvesting gedeeld. Efficiënter met elkaar, effectiever voor de inwoner. Dit vraagt tijd, budget voor omvorming en inzet.

Daarnaast zien wij kansen in de doorontwikkeling van samenwerking met partners. Waarbij de huidige partijen als aanjaaggroep en startgroep werken. Hiervoor ligt het plan “All that we care” een plan klaar en is ook gedeeld met de gemeente, waarmee de inwoner eerder bereikt kan worden en kosten voor gemeente op korte en lange termijn vermeden kunnen worden. Het uiteindelijke resultaat zal een met en op elkaar afgestemde programmering zijn, gericht op de uitdagingen in Stichtse Vecht en op wat er speelt en leeft bij de inwoners. Hierbij zullen ook nieuwe partners aanhaken, waarbij te denken valt aan cultuur, onderwijs, sport. Het gaat dus niet alleen om het voorveld, maar om preventie en zelf- redzaamheid van onze inwoners.

Kies je voor deze optie, dan kies je voor een duurzame lange termijn oplossing en niet voor onomkeerbare korte termijn oplossingen. Ook hiervoor is een startinvestering nodig die bekend is bij de gemeente, samenwerking met de gemeente én is personele inzet van organisatie nodig. Bezuinigingen maken dit onmogelijk.

## Bijlagen | Uitwerking per organisatie | Welzijn Stichtse Vecht

Als Welzijn Stichtse Vecht 20% minder subsidie ontvangt, wat betekent dit?

### Een greep uit het aanbod

Welzijn is geen luxeproduct. Als we iets van de afgelopen periode hebben kunnen leren is het wel het enorme belang van menselijk contact, betrokkenheid en aandacht voor elkaar. Gedwongen beperking van contact leidt tot vereenzaming, isolement en zelfs verlies van de zin van het leven. Welzijn Stichtse Vecht zet zich in om de betrokkenheid van en bij mensen te vergroten. Om mensen een steuntje in de rug te geven als het leven even te weerbarstig is, te groot, te zwaar. Dit doet zij bijvoorbeeld door:

- burgerinitiatieven te ondersteunen waardoor bewoners hun burens helpen met praktische vragen, zoals het halen van de boodschappen, of het verzorgen van vervoer naar het ziekenhuis.
- mantelzorgers bij te staan zodat zij hun zware taak in het ondersteunen van hun hulpbehoevende naaste langer en beter vol kunnen houden. Niet alleen bij individuele vragen, maar ook door lotgenotenbijeenkomsten te organiseren.
- eenvoudige administratieve hulp te bieden waardoor een oudere de huur op tijd betaalt en hierdoor niet in een, eenvoudig te voorkomen, schuldentraject belandt.
- Vrijwillige taalcoaches in te zetten om laaggeletterden en mensen met een niet-westerse achtergrond Nederlands te leren praten.
- inwoners korte of langere tijd ondersteuning te bieden bij allerlei hulpvragen met de inzet van professionals en vrijwilligers.
- steeds meer bewoners van Stichtse Vecht in aanraking te laten komen met de kracht van vrijwilligerswerk. Niet alleen zorgt vrijwilligerswerk er voor dat de vrijwilliger zich betrokken voelt bij de ander, bij zijn of haar buurt, bij de samenleving, maar de vrijwilliger voelt ook dat hij of zij er toe doet, en het verschil kan maken. Nieuwe ervaringen opdoen, talenten ontwikkelen, opbouwen van nieuwe netwerken, en zingeving zijn enorm belangrijke en positieve componenten van vrijwilligerswerk.
- Méér vrijwilligers zorgen voor méér informele laagdrempelige ondersteuning van mensen die (tijdelijk) een steuntje nodig hebben. Hierdoor kunnen er meer mensen (achter de voordeur) worden bereikt, meer activiteiten worden aangeboden, en meer hulp worden geboden.
- maatschappelijke begeleiding te bieden aan vergunninghouders die in Stichtse Vecht mogen komen wonen. Wegwijs worden in onze samenleving, de taal leren, zelfredzaamheid vergroten, inburgeren is een intensief traject waarbij (vrijwillige) maatschappelijke begeleiders de vergunninghouders en hun gezin met een enorme betrokkenheid ondersteunen en begeleiden.
- Projecten als Welzijn op Recept, in samenwerking met de huisartsen, laat zien dat veel van de klachten die bij de huisarts binnenkomen kunnen worden opgelost met een Welzijnsarrangement zoals samen sporten, wandelen etc. Dit 'welzijnsmedicijn' is vaak goedkoper en effectiever dan een medisch recept van de (huis)arts.
- Tal van (sport)activiteiten aan te bieden waardoor bewoners elkaar kunnen ontmoeten, en meer naar elkaar gaan omkijken.

Dit is een greep uit het aanbod van Welzijn Stichtse Vecht. Het gaat om het versterken van de inclusieve samenleving, het vergroten van de zelf- en samenredzaamheid, stimuleren van het meedoen in onze samenleving en het verrijken van bewoners door vrijwilligerswerk.

### Maatschappelijke opbrengsten

Elk van de activiteiten van Welzijn Stichtse Vecht levert meer op dan het kost. Iedere mantelzorger die langer voor haar of zijn naaste kan zorgen spaart duurdere zorgkosten uit. Voor iedere oudere die door het wekelijks gezamenlijk sporten een sociaal netwerk behoudt en langer gezond blijft worden duurdere interventies voorkomen of uitgesteld. Iedere bewoner die gemotiveerd en betrokken vrijwilligerswerk doet, levert een bijdrage aan het welzijn van zichzelf en aan zijn of haar omgeving. Iedere vergunninghouder die door de maatschappelijke begeleiding van vrijwilligers een stabiele basis weet te verwerven zal eerder zijn of haar onafhankelijkheid en zelfstandigheid ontwikkelen.

500 vrijwilligers leveren jaarlijks een inzet van 65.251 uur ten behoeve van alle activiteiten die Welzijn Stichtse Vecht aanbiedt. Dit staat gelijk aan zo'n 40 FTE aan. Hierbij is de inzet die de vrijwilligers die geworven zijn vanuit de Vrijwilligerscentrale niet meegenomen. De inzet van 40FTE staat is gelijk aan € 960.000,-. Besparing zorgkosten is hier niet in meegenomen.

Informeel zorg en ondersteuning is niet gratis, kost begeleiding en deskundigheidsbevordering. De opbrengst is echter gigantisch omdat hiermee duurdere zorginzet kan worden voorkomen, of in elk geval verminderd. Vermindering 20% vrijwillige inzet (ongeveer 8 Fte) is € 192.000,- De meerkosten 1<sup>e</sup> en 2<sup>e</sup> lijnszorgkosten zijn dan minimaal € 500.000,-

## **20% bezuiniging**

Welzijn Stichtse Vecht voert al deze activiteiten uit met een personeelsinzet van 12,5 FTE. De activiteiten vinden plaats in vier verschillende locaties, te weten Maarssen, Breukelen, Loenen, en Maarssenbroek. Hier liggen langlopende huurcontracten onder, met een gemiddelde opzegtermijn van één jaar.

### *langlopende huurcontracten*

- *De locatie aan de Vondel kost € 24.077,- per jaar, en heeft een opzegtermijn van 6 maanden.*
- *Het gebruik van de recreatiezaal van het wooncomplex van de Willem van Hoornhof kost jaarlijks € 9.146,- en eindigt op 30 september 2023.*
- *'t Heijcop in Breukelen heeft een jaarlijkse huurprijs van € 26.043,- en heeft een opzegtermijn van minimaal één jaar.*
- *'t Kampje te Loenen heeft een huurprijs van € 6.695,- per jaar en heeft een opzegtermijn van minimaal één jaar*

Een korting van 20% betekent dan een korting van € 192.000,-. Deze zal dus met name gevonden moeten worden in een korting van het personeel. Het afstoten van locaties in Stichtse Vecht betekent immers tevens het mislopen van omzet waardoor de besparing nihil is. Een vermindering van 20% is niet op te vangen met de kaasschaafmethode. Het zal betekenen dat een aantal succesvolle interventies niet langer kunnen worden uitgevoerd.

## **Wat kan niet meer?**

Welke activiteiten Welzijn Stichtse Vecht na een bezuiniging van 20% van de subsidie niet meer kan uitvoeren is een politieke keuze. Het betekent het ontslag van 3FTE met als gevolg:

- Afstoten van de informele zorg waarbij bewoners en mantelzorgers laagdrempelige ondersteuning ontvangen van de medewerkers van WSV dan wel van de door WSV aangestuurde vrijwilligers (individuele hulpvragen, Thuisadministratie, lotgenotengroepen, etc).
- Opheffen van de Vrijwilligerscentrale, waardoor het werven van nieuwe vrijwilligers en het toeleiden van vrijwilligers naar voor de samenleving belangrijke initiatieven sterk zal teruglopen. In feite slachten we hiermee het kip met de gouden eieren.
- Afstoten van de ontmoetings- en sportactiviteiten waardoor bewoners van Stichtse Vecht zelf hun sociale netwerk moeten gaan onderhouden danwel versterken.

## Bijlagen | Uitwerking per organisatie | Jeugd-Punt

### Impact van een korting van 20%

Jeugd-Punt heeft in Stichtse Vecht een budget van € 389.165,- en levert hiervoor 5.860 uur jongerenwerk.

Een korting van 20% betekent een bezuiniging van € 78.000,- en een korting op uren van 1.170 uur.

Hoewel Jeugd-Punt nog geen keuze heeft gemaakt in hoe en waar de korting het beste zou kunnen worden geëffectueerd, zijn wel de dilemma's in deze op een rij gezet.

### De opties en dilemma's

Jeugd-Punt levert preventief jongerenwerk in de gemeente. Hoewel preventie nooit helemaal in euro's is uit te drukken, kan er grofweg van uitgegaan worden dat elke jongere die terecht komt in een zwaardere vorm van geïndiceerde hulpverlening tussen de € 10.000,- en € 100.000,- per jaar kost. Het voorkomen van 4 intensieve trajecten per jaar levert al gauw een besparing van € 80.000,- op. Het voorkomen van een uithuisplaatsing van 1 jongere levert gemiddeld tussen de € 100.000,- en € 140.000,- op jaarbasis op.

- Jeugd-Punt biedt momenteel in Stichtse Vecht accommodatie-gebonden en groepsgericht werken op twee locaties, in Breukelen en Maarssen. Het is voor veel jongeren een alternatief voor de straat, naast de intensieve contacten van de professionals met individuele jongeren en de mogelijkheden van gerichte voorlichting en advies. Het sluiten van beide accommodaties levert iets meer dan de gewenste besparing op.
- Jeugd-Punt begeleidt specifieke doelgroepen en kent projecten gericht op meiden, LHBTI-ers, jonge mantelzorgers, jonge statushouders, jongeren binnen het autistisch spectrum, schoolverlaters en jongeren met een afstand tot de arbeidsmarkt. De projecten zijn gericht op participatie, het voorkomen van sociaal isolement en eenzaamheid. Daarnaast vindt individuele coaching plaats, gericht op het voorkomen van doorstroom naar zwaardere geïndiceerde jeugdzorg en in het kader van de PGA. Het volledig stopzetten van de inzet op specifieke groepen en coaching samen levert iets meer dan de gewenste besparing op.
- Een belangrijk deel van het preventief werk van Jeugd-Punt is het vindplaatsgericht werken. Op straat, op school, digitaal worden de contacten gelegd met jongeren. Onderdeel daarvan is het voorkomen of verminderen van overlast. Specifieke inzet is er op overlastgevendende groepen en overlastgevendende situaties, in nauwe samenwerking met politie, boa's, OOV en buurt. Door deze inzet met ongeveer 80% te verminderen kan de gewenste besparing worden gerealiseerd.
- Jeugd-Punt gebruikt de inzet van sport-combinatiefunctionarissen om op een positieve wijze met jongeren aan de slag te kunnen. Er wordt o.a. gewerkt aan het vergroten van zelfvertrouwen, leren samenwerken, trots te ervaren en agressieregulatie. Hierbij worden vormen van psycho-motorische training ingezet. Het stopzetten levert ongeveer een derde van de gewenste besparing op.
- Jeugd-Punt werkt nauw samen met een groot aantal partners in netwerken om de effectiviteit van de interventies te vergroten. Het stopzetten van onder andere de overleggen binnen het netwerk van zorg en welzijn, PGA, OOV, onderwijs, sociale teams, politie etc. levert ongeveer een derde van de gewenste besparing op.

### Enige ruimte door efficiënter inzetten van accommodaties

Van het toegekende budget aan Jeugd-Punt wordt ongeveer 97% besteed aan personele inzet. Een besparing gaat daarom direct ten koste van de uitvoerende uren gericht op de jongeren van de gemeente. Wel zien we voor de gemeente in breder verband mogelijkheden tot het meer efficiënt inzetten van accommodaties door de uitvoerende organisaties.