



Informatie voor raadsleden

RIB nr. 31

5 oktober 2023



gemeente
Stichtse
Wacht

In deze RaadsInformatieBrief:

Stand van zaken brug Bergseweg Vreeland.....	1
Implementatie omgekeerd inzamelen in Maarsseboek en Kockengen	2

Stand van zaken brug Bergseweg Vreeland

In april 2023 hebben wij u geïnformeerd over het onderzoek naar het aanpassen van de bestaande brug aan de Bergseweg. Er is een aangepaste brug ontworpen en deze is getoetst op veiligheid, zicht en vooral de bruikbaarheid. Met forse aanpassingen kan de huidige brug worden verlengd waardoor deze minder steil is. De brug wordt daarmee weer toegankelijk voor al het verkeer.

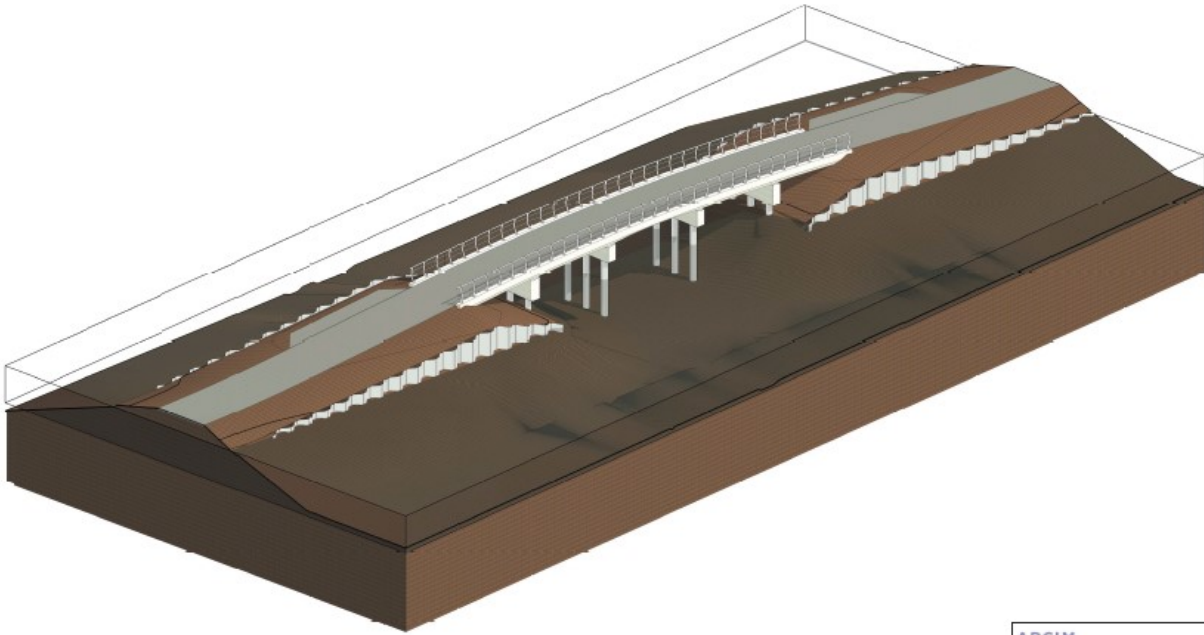
Bijgaand treft u een afbeelding aan van de aangepaste brug. Dit ontwerp is getoetst en goedgekeurd door Welstand en voldoet aan de CROW-normen. De ontwikkelaar en gemeente werken het ontwerp voor de brug nu verder uit.


Vervolg uitwerking brug

De brug wordt uitgewerkt in technische tekeningen en berekeningen. Voor het aangepaste ontwerp is een vergunning nodig. Na goedkeuring van het technisch ontwerp en verlening van een vergunning, kan opdracht gegeven worden voor de aanpassingen van de brug. Met de ontwikkelaar zijn wij in gesprek over de verdeling van de kosten die de aanpassingen met zich meebrengen.

Planning

Het opstellen en toetsen van het technisch ontwerp is specialistisch werk, net als het uitvoeren van de aanpassingen. De verwachting is dat er nog ongeveer een jaar nodig is voordat de aangepaste brug in gebruik genomen kan worden.



	
naam	Brug Vrieland
omschrijving	Voorlopig Ontwerp
locatie	Adem
naam	Overzichtsbekaling - 3D
naam	CONCEPT
naam	20220225
naam	VO-002

Implementatie omgekeerd inzamelen in Maarssenboek en Kockengen

In april 2016 heeft de gemeenteraad ingestemd met het Grondstoffenplan Stichtse Vecht 2016 – 2022. De kern van het Grondstoffenplan is de uitrol van het project 'omgekeerd inzamelen'. Dit wordt gefaseerd per kern ingevoerd. In 2017 zijn wij hiermee gestart. Onderdeel van omgekeerd inzamelen is de vervanging van de huidige restafvalcontainers door aparte containers voor PMD (Plastic- en Metalen verpakkingen en Drankenkartons) in combinatie met ondergrondse verzamelcontainers voor restafval binnen de bebouwde kom. Bij de behandeling van het beleidsplan in de gemeenteraad is extra aandacht gevraagd voor maatwerk en de wensen/belangen van inwoners. We zetten in op breed draagvlak voor deze nieuwe wijze van omgaan met afval bij onze inwoners. Aan het einde van dit jaar gaan de kernen Maarssenbroek en Kockengen ook over op omgekeerd inzamelen. In de andere kernen is dit al eerder uitgerold.

Procedure

In mei en juni vorig jaar vonden inloopbijeenkomsten plaats voor de inwoners van Maarssenbroek en Kockengen. De ingebrachte suggesties zijn bekeken en verwerkt. Hiermee zijn de voorbereidingen afgesloten.

Dit voorjaar heeft het college het ontwerp locatiebesluit genomen en is de formele inspraakprocedure gestart. In totaal zijn er 56 zienswijzen ingediend die zijn beoordeeld. Er is zoveel mogelijk rekening gehouden met de inwoners. Niet in alle gevallen was dit mogelijk. Twee locaties voor ondergrondse containers zijn aangepast. Dit

betreft een locatie in Maarssenbroek (Valkenkamp). In de directe omgeving van deze locatie is gekozen voor een alternatieve locatie om een als waardevol gekarakteriseerde boom te sparen. In Kockengen (Wagendijk) is een locatie komen te vervallen omdat bleek dat hier fysieke beperkingen waren (de aanwezigheid van een duiker). Bewoners die hierop zouden worden aangesloten zijn herverdeeld over andere locaties in de directe omgeving of vallen straks onder het buitengebied. Tegen het definitieve locatiebesluit is nog beroep mogelijk door belanghebbenden. Betrokkenen ontvangen een brief met motivatie als aanpassingen niet mogelijk bleken te zijn. In totaal worden er 222 ondergrondse containers geplaatst. Het overgrote deel (204) is bestemd voor restafval. In een aantal gevallen betreft dit ondergrondse containers voor oud papier (7), PMD (7) en glas (4). Gemiddeld kunnen 65 huishoudens gebruik maken van iedere ondergrondse container voor restafval. Naar verwachting zal er nog dit jaar gestart worden met de plaatsing van de ondergrondse containers met een overloop naar begin 2024. De ondergrondse containers zijn na plaatsing direct beschikbaar voor gebruik door de inwoners. Na het plaatsen van de containers worden de huidige grijze restafvalklike's omgewisseld voor klike's voor PMD (plastic verpakkingen, metalen verpakkingen (blik) en drinkpakken). Inwoners ontvangen hierover een aparte brief.

Twee weken voor het omruilen krijgen de klike's voor restafval een sticker. Hierop staat aangegeven dat bij de eerstvolgende lediging de restafvalklike wordt omgeruild. Na vier weken volgt een nacontrole. Bij de inwoners die de klike vooraf niet hebben aangeboden, gebeurt dit dan alsnog. Verder ontvangt ieder huishouden een brief met een persoonlijke pas om de ondergrondse containers voor het restafval te openen. Inwoners kunnen op twee locaties in hun buurt gebruik maken van de ondergrondse containers.

Ondersteunende maatregelen

Net als in de kernen waar omgekeerd inzamelen al is ingevoerd, zijn de bestaande containerlocaties schoongemaakt en opgeknapt. Ook zijn er afspraken gemaakt met basisscholen waar aandacht is voor omgekeerd inzamelen in het lesprogramma (Afval het begin van iets nieuws). Dit lesprogramma is ontwikkeld door het MEC Maarssen. De toezichthouders zullen na plaatsing van de ondergrondse containers beschikbaar zijn om de invoering te begeleiden.
