

## **Organisatie-inrichtingsplan Werkbedrijf Stichtse Vecht**

### **Opdrachtgever: Bestuurlijk overleg Wsw/colleges van B&W**

#### **1. De situatie**

Het besluit over de toekomstige uitvoering van de Wsw houdt in dat PAUW Bedrijven uiteindelijk wordt opgeheven. De dienstverlening aan en de begeleiding van de Wsw-medewerkers van PAUW worden vanaf dat moment door de deelnemende gemeenten zelf georganiseerd.

Gemeente Stichtse Vecht organiseert de uitvoering van de Wsw vanaf dan via een eigen Werkbedrijf Stichtse Vecht. Via een dienstverleningsovereenkomst kopen we backoffice-activiteiten voor de uitvoering van werkgeverstaken Wsw in bij de GR WIL (uitvoering van het 'materieel werkgeverschap' voor de Wsw-medewerkers van Stichtse Vecht, inclusief het uitvoeren van administratieve werkzaamheden voor gedetacheerden). De gemeente De Ronde Venen koopt bij Werkbedrijf Stichtse Vecht werkplekken in voor de eigen inwoners die momenteel bij de PAUW-vestiging Breukelen werkzaam zijn en de gemeenten Stichtse Vecht en De Ronde Venen organiseren tezamen vanuit de locatie in Breukelen een organisatie voor de uitvoering van groendiensten.

Werkbedrijf Stichtse Vecht krijgt in het kader van de opheffing van PAUW Bedrijven de zorg om beschutte werkplekken te bieden aan inwoners die daarvoor door de gemeente Stichtse Vecht worden aangedragen, inclusief de begeleidende werkzaamheden die nodig zijn om de betreffende medewerker zich zoveel mogelijk te laten ontwikkelen. Werkplekken voor inwoners van De Ronde Venen worden door die gemeente bij Werkbedrijf Stichtse Vecht ingekocht. Net zoals op dit moment kan beschut werk ook tijdelijk worden ingezet, bijvoorbeeld vanwege seizoensinvloeden in het groenwerk of vanwege de beëindiging van een detachering. Stichtse Vecht en De Ronde Venen organiseren tezamen werkplekken in de groenvoorziening. Het gaat om medewerkers met een Wsw-indicatie (afgegeven voor 1 januari 2015), maar ook om inwoners die de indicatie Nieuw Beschut Werk hebben gekregen. Het kan eveneens gaan om inwoners die geen indicatie nieuw beschut werk hebben, maar waarvan de gemeente het passend acht dat zij (tijdelijk) beschut werk verrichten. Dat kan, mits daarvoor de inkoopprijs voor een beschutte plek wordt vergoed.

Op basis van het raadsbesluit van 30 januari 2018 is het de bedoeling om Werkbedrijf Stichtse Vecht uit te bouwen tot dé plaats van waaruit de dienstverlening ten behoeve van Stichtse Vechtse inwoners uit de doelgroep van de Participatiewet vormgegeven wordt: niet alleen Wsw-ers, maar ook bijstandsgerechtigden; hun eventuele partners en niet-uitkeringsgerechtigden. Deze taak kan worden uitgevoerd door klantmanagers re-integratie van het team Toegang van Stichtse Vecht die zich met re-integratie bezig houden, alsmede jobhunters/accountmanagers van de gemeente. In dit plan wordt de dienstverlening ten behoeve van de Wsw-medewerkers per 1 januari 2019 uitgewerkt. De bredere invulling van Werkbedrijf Stichtse Vecht is nog onderwerp van gesprek in Stichtse Vecht en is nu nog onvoldoende uitgewerkt om in dit plan op te nemen. De mogelijke personele invulling daarvan is schematisch in het organisatieschema, verderop in dit stuk, verwerkt.

Voor de uitvoering van (beschut) werk in Werkbedrijf Stichtse Vecht wordt een zelfstandige juridische entiteit opgericht: een stichting (werknaam: Stichting BeschutWerk). Hiervoor wordt gekozen om zeker te stellen dat Werkbedrijf snel en adequaat kan reageren op vragen uit de markt, bijvoorbeeld als het gaat om het sluiten van overeenkomsten voor het verrichten van werkzaamheden op de beschutte afdeling. Deze rechtsvorm sluit het beste aan bij de doelstellingen van Werkbedrijf.

Gelieerd aan de Stichting BeschutWerk zal een Stichting GroenWerk worden opgezet, waarin de huidige activiteiten van PAUW in het werkgebied Noord worden ondergebracht. Rondom de groenactiviteiten werken de gemeenten Stichtse Vecht en De Ronde Venen nauw met elkaar samen.

Het personeel (zowel Wsw- als niet regeling gebonden medewerkers) is niet in dienst van de stichtingen; Wsw-medewerkers zijn middels een Wsw-aanstelling rechtstreeks in dienst bij hun woongemeente; niet regeling gebonden medewerkers (staf en leiding) voor de begeleiding en ondersteuning van Wsw-medewerkers komt in dienst van de gemeente Stichtse Vecht en wordt door de gemeente gedetacheerd/geplaatst bij Werkbedrijf Stichtse Vecht. Medewerkers van het team Toegang van de gemeente (klantmanagers re-integratie van de gemeente met als hoofdtaak: begeleiding en ondersteuning van uitkeringsgerechtigden uit de 'brede doelgroep', alsmede jobhunters en accountmanagers; tezamen met 'medewerkers B&P' van PAUW Bedrijven waarmee de formatie van Stichtse Vecht wordt uitgebreid) zijn en blijven of komen in dienst van de gemeente en worden gedetacheerd/geplaatst bij Werkbedrijf Stichtse Vecht.

Evenmin beschikt de stichting over eigen middelen. Deze worden ter beschikking gesteld door de gemeente Stichtse Vecht (gebaseerd op een jaarlijks door de stichtingsbesturen en daaronder ressorterende directeur op te stellen begroting).

De Stichtingen BeschutWerk en GroenWerk staan bij Werkbedrijf Stichtse Vecht in juridische zin los van de team Toegang. Deze separate organisatie van team Toegang past bij de opdracht van dat team om inwoners zoveel mogelijk te plaatsen in een zo regulier en passend mogelijke werkomgeving. Daarvoor is het van belang dat team Toegang niet verantwoordelijkheid is/wordt voor de bedrijfszekerheid van de stichtingen. Deze rust volledig bij de betreffende besturen en de directeur.

De stichtingen zijn zelfstandige entiteiten en verrichten alle noodzakelijke taken en activiteiten om beschut werk en groenwerk op een zo passend en zo efficiënt mogelijke manier aan te bieden. De stichtingen dragen bij aan de ontwikkeling van medewerkers en de doorstroom van medewerkers naar andere werksoorten (detachering of begeleid werk). Daarvoor werken de stichtingen nauw samen met medewerkers van team Toegang. Uit een door PAUW in 2016 uitgevoerde screening is gebleken dat 10 tot 15% van de beschut werkende medewerkers (op termijn) nog een stap kan maken naar schoonmaak, groen of detachering. De klantmanagers re-integratie/medewerkers B&P van team Toegang gaan, in samenwerking met werkbegeleiders beschut, nader in gesprek met de Wsw-medewerkers over hun mogelijkheden voor ontwikkeling en doorgroei, en het zoeken van een zo passend mogelijke plek, passend bij een optimale ontwikkeling van de betreffende Wsw-medewerker.

Dit organisatie-inrichtingsplan beschrijft de beoogde opzet, organisatiestructuur en omvang van (de stichtingen BeschutWerk en GroenWerk als onderdeel van) Werkbedrijf Stichtse Vecht. Het plan bevat ook de stappen die gezet moeten worden om op 1 januari 2019 met de stichting te starten.

## **2. Opzet en organisatorische inbedding**

Het beschutte werk wordt door Stichtse Vecht ondergebracht in op te richten stichtingen BeschutWerk en GroenWerk. De stichtingen zijn zelfstandige organisaties/rechtspersonen en worden gehuisvest op de locatie De Corridor 8, Breukelen. Beide stichtingen zijn zelfstandige organisaties, maar 'delen' de inzet van stafpersoneel, zoals de directeur en ondersteunende en financiële functies.

### **2.1 Juridische structuur en bestuur**

Het beschutte werk in Stichtse Vecht wordt georganiseerd in twee stichtingen. Het bestuur van de Stichting BeschutWerk wordt gevormd door de wethouder (portefeuillehouder sociale zaken) Stichtse Vecht, een secretaris (directeur van de stichting) en een penningmeester (wethouder financiën Stichtse Vecht of een aangewezen ambtenaar van de gemeente). Door de bestuurlijke betrokkenheid vanuit de gemeente op die manier te organiseren, heeft het college invloed op de operatie en begroting van de stichting.

Het bestuur van de stichting GroenWerk wordt gevormd door de gemeenten Stichtse Vecht en De Ronde Venen. Deze bestuurlijke betrokkenheid van beide gemeenten maakt het mogelijk om werk onderhands aan de stichting te gunnen.

In de (concept) statuten van de beide stichtingen zal onder meer worden opgenomen:

- Wie de bestuursleden benoemt, schorst en ontslaat
- Wie de directeur benoemt, schorst en ontslaat
- Verdere bevoegdheden en verantwoordelijkheden bestuur en directeur
- De wijze waarop de stichting en/of de bestuurders verantwoording afleggen aan de colleges en raden van de betrokken gemeenten. Te denken valt aan een zelfde procedure als bij een GR waarbij de raad in ieder geval een zienswijze kan geven op de begroting en de jaarstukken.

Dit wordt de komende maanden verder uitgewerkt in concept statuten. Deze worden te zijner tijd voorgelegd aan colleges en raden (wensen en bedenkingen procedure).

## 2.2 Personele inzet

De stichting BeschutWerk functioneert in de operatie zelfstandig. Het voeren van directie van de stichting is geen voltijds-taak. Daarom wordt het directeurschap van de stichting BeschutWerk (0,8 fte) gecombineerd met het directeurschap van de stichting GroenWerk (0,2 fte). Beide stichtingen werken op dezelfde manier – zij het met verschillende deelnemende gemeenten – met dezelfde doelgroep en vanuit hetzelfde pand. Een groot aantal taken van beide stichtingen, zoals de administratieve en personele relatie met Stichtse Vecht, komt overeen, waardoor het combineren van directietaken, evenals een aantal ondersteunende en administratieve taken, synergiewinst oplevert en dus (kosten)efficiënt is.

De directeur van de stichtingen is eindverantwoordelijk en daarmee aanspreekbaar op het totale reilen en zeilen van de stichtingen. Hij/zij legt verantwoording af aan de besturen van de stichtingen en stuurt rechtstreeks het overige personeel in de stichtingen aan. Het (overige) NRG-personeel dat werkzaam is bij de stichting komt in dienst van de gemeente en wordt vanuit de gemeente naar de stichtingen gedetacheerd.

De komende maanden wordt verder uitgewerkt of en hoe ambtenaren van Stichtse Vecht (klantmanagers re-integratie, jobhunters/accountmanagers, trajectbegeleiders (voorheen medewerkers van de afdeling B&P bij PAUW Bedrijven)) simpelweg 'geplaatst' kunnen worden op De Corridor 8 i.p.v. Endelhovenlaan, of dat daarvoor een ander traject moet worden bewandeld.

## 2.3 Toeleiding naar beschut werk vanuit de gemeente en afrekening

Alle Wsw-werknemers komen in dienst van de (woon)gemeente. Ook inwoners uit 'buitengemeenten' zijn inmiddels aan de diverse gemeenten toebedeeld. De gemeente is verantwoordelijk voor de bemiddeling, plaatsing en begeleiding van de Wsw-werknemers. Dit gebeurt in de gemeente Stichtse Vecht door de klantmanagers re-integratie en trajectbegeleiders van team Toegang, uiteraard in overleg met de Wsw-werknemer. De gemeente De Ronde Venen zet haar Werkcentrum in voor bemiddeling, plaatsing en begeleiding van de Wsw-werknemers.

Het beschutte werk is, net als andere werksoorten bij andere werkgevers, één van de plaatsingsmogelijkheden voor de Wsw-werknemers. Team Toegang bepaalt, in overleg met de betreffende persoon, of een plek bij BeschutWerk of GroenWerk een gepaste werkmogelijkheid is. In dat geval draagt team Toegang in de gemeente Stichtse Vecht of het Werkcentrum in de gemeente De Ronde Venen de betreffende werknemer aan bij de stichting BeschutWerk of de stichting GroenWerk. De gemeente betaalt de stichting een vergoeding per

beschut werk plek (fte). Op de wijze waarop deze vergoeding wordt vastgesteld, wordt later teruggekomen in het hoofdstuk begroting en exploitatie.

Vanuit de gemeenten kunnen ook personen van buiten de Wsw-doelgroep worden aangedragen voor werken in een beschutte omgeving. Ook hiervoor geldt dat de gemeenten een vergoeding betalen per plek.

In eerste aanleg is het uitgangspunt dat alle Wsw-medewerkers die nu in het beschutte werk of in groenactiviteiten op de locatie Breukelen actief zijn, hun werk zullen krijgen in de Stichting BeschutWerk of de Stichting GroenWerk. Dit vanuit de gedachte bij de transformatie dat werk, teams en teamsamenstelling zo veel mogelijk behouden zullen blijven. Op individueel niveau kunnen gemeenten andere afspraken met medewerkers maken.

### 3. Begroting en exploitatie

In de navolgende tekst is in alle PAUW-gemeenten het volgende als uitgangspunt vastgesteld:

- in de *exploitatie* van de entiteit voor groen (in het inrichtingsplan) rekenen we met de volledige bezetting die er was per oktober 2017, omdat we uitgaan van aanvulling van personele capaciteit/inzet vanuit beschut tot en met 2019.
- in de exploitatie voor beschut houden we rekening met het feitelijke aantal fte in het personeelsbestand per 1-1-2019 (fte's in oktober 2017 minus gepensioneerden) *minus* de op basis van het vorige punt verwachte doorstroom naar groen (eventueel schoonmaak Lekstroom), detachering en begeleid werken.
- in het lokale inrichtingsplan per gemeente geven we de per entiteit (en bijbehorende *kosten*) weer op basis van het feitelijke aantal fte per 1-1-2019 (fte's in oktober 2017 minus gepensioneerden) zonder correcties voor verwachte doorstroom.

#### 3.1 Personele inzet

##### 3.1a Wsw-medewerkers

###### Beschut werken

Per 1 januari 2019 (stand per oktober 2017 minus uitstroom pensioen tot 01-01-2019) zullen er op de locatie Breukelen 70 medewerkers (53,7 fte) werkzaam zijn in beschut werk. Daarnaast werken er 12 medewerkers (9,6 fte) vanuit de Stichtse Vecht en 1 medewerker (1,0 fte) vanuit De Ronde Venen in het WOL-project bij Kuehne en Nagel (K+N).

K+N zal, gezien de locatie in Utrecht net over de gemeentegrens met Stichtse Vecht, vanaf 1 januari 2019 een account van Werkbedrijf Stichtse Vecht zijn. De Stichting Beschut Werk te IJsselstein levert op korte termijn een aanzienlijk deel van de bezetting (62%; De Ronde Venen 3%; Stichtse Vecht 35%) van het WOL-project bij K+N. Dit verloopt via het Werkbedrijf Stichtse Vecht dat een vergoeding betaalt/ontvangt (afhankelijk van de exploitatie van dit account) aan/van de stichting Beschut Werk Lekstroom voor de inzet van de Wsw-medewerkers uit de Lekstroom, respectievelijk aan de gemeente De Ronde Venen.

###### Specificatie Wsw-medewerkers Werkbedrijf Stichtse Vecht

Het merendeel van de betrokken medewerkers werkt op een verpakkingsafdeling of bij K+N op locatie. Een beperkt deel van de medewerkers werkt in de kantine, het magazijn of heeft een andere functie (bijvoorbeeld administratie, receptie). De Wsw-medewerkers die begeleid werken, gedetacheerd zijn of bij de Stichting GroenWerk werkzaam zullen zijn, zijn niet in onderstaand overzicht opgenomen.

<b>Wsw-medewerkers (fte) werkzaam op afdeling:</b>	<b>Fte</b>
Verpakken BR	40,6
Magazijn	5,8
Kantine	4,5
Overige	2,8
<b>K+N op locatie (inwoners van Stichtse Vecht en De Ronde Venen)</b>	<b>10,6</b>
<b>Totaal</b>	<b>64,3</b>

Ongeveer 72% van de Wsw-medewerkers die werkzaam is op de locatie Breukelen is inwoner of toebedeeld aan de gemeente Stichtse Vecht.

<b>Wsw-medewerkers (fte) afkomstig uit:</b>	<b>Fte</b>
Stichtse Vecht	46,3
De Ronde Venen	10,6
IJsselstein	0
Lopik	1,5
Nieuwegein	3,2
Vianen	2,8
<b>Totaal</b>	<b>64,3</b>

Het gaat om ruim 64 fte. Hierbij gaan we ervan uit dat degenen die nu in Wsw-dienstbetrekking werken in Breukelen, maar daar niet wonen (17,0 fte), door hun woongemeente in overleg met Stichtse Vecht in Breukelen worden geplaatst, inclusief een regeling voor de vergoeding van de kosten van deze beschutte plekken. De Stichting BeschutWerk Lekstroom levert per 1 januari 2019 19,2 fte bezetting voor het WOL-project Kuehne + Nagel. Deze account wordt gevoerd door Werkbedrijf Stichtse Vecht.

#### Groen

Met betrekking tot de groenactiviteiten is op dit moment PAUW-breed in totaal 68,7 fte aan formatie werkzaam in het groen, waarvan 4 fte een ambtelijke status heeft en uitvoerende en leidinggevende taken heeft, 3,8 fte vanuit de participatiewet in het groen werkt in uitvoerende taken en 60,9 een Wsw-dienstverband heeft en uitvoerende en leidinggevende taken heeft. Deze totale formatie wordt in de nieuwe situatie verspreid over de twee groenclusters: Noord en Nieuwegein. Voor de groenactiviteiten in Noord is de volgende bezetting nodig:

<b>Formatie in cluster Noord</b>	
WSW	42,4 fte
NRG	3,0 fte

Wanneer we de bezetting van de activiteit Groen Noord naar functie indelen is het beeld van de mensen die in het groen werken (direct personeel) en indirect personeel als volgt:

<b>Direct</b>	<b>Fte</b>	<b>SW/NRG</b>
Manager Groen	1,0	SW
Teamleider	1,0	NRG (schaal 7)
Teamleider	1,0	SW
Meewerkend voorman	2,0	NRG (schaal 6)
Meewerkend voorman	4,0	SW
Eerste medewerker groen	11,0	SW
Eerste vakkracht groen	0,8	SW
Medewerker Groen	2,0	SW
Vakkracht groen	7,6	SW

Nog te bepalen/in te delen	3,0	SW
Startfunctie	12,0	SW
<i>Productie Groen</i>	<i>45,4</i>	
<b>Indirect</b>		
Directeur	0,2	NRG (schaal 12)
Balie-adm. mdw.	0,56	SW
Managementassistente	0,5	NRG (schaal 6)
Financieel administrateur	0,5	NRG (schaal 10)
<i>Indirect personeel</i>	<i>1,76</i>	
<b>Totaal Groen Noord</b>	<b>44,2</b>	

Wanneer we kijken naar het aantal Wsw-medewerkers dat vanuit de gemeenten aan het werk is bij het cluster Groen Noord, dan ontstaat het volgende beeld:

Wsw-personeel gemeente	Aantal personen	Fte
De Ronde Venen	7	6,7
IJsselstein	4	4,0
Lopik	2	1,9
Nieuwegein	2	1,8
Stichtse Vecht	32	28,1
Vianen	0	0
<b>Totaal</b>	<b>47</b>	<b>42,4</b>

### 3.1b NRG-medewerkers

Voor leidinggevende taken in beschut werk bij PAUW Bedrijven zijn nu bijna 10 fte NRG-medewerkers actief. Daarnaast wordt de staf van PAUW natuurlijk ook ingezet ten behoeve van beschut werk. Er is nu sprake van twee locaties. Bepaalde functies moeten in de toekomst op locaties Breukelen en IJsselstein ingezet worden.

In onderstaande tabel is weergegeven welke inzet van NRG-personeel bij de stichtingen BeschutWerk en GroenWerk en voor het account K+N (een WOL-project) nodig is waarbij uitgegaan is van een zo plat mogelijke organisatie die zo efficiënt mogelijk georganiseerd is. De totale bezetting aan NRG leiding en staf van de stichtingen is **13,0 fte**<sup>1</sup>. Daarnaast wordt **11,6 fte**<sup>2</sup> staf en leiding ingevuld door Wsw-medewerkers. De directeur stichting BeschutWerk Stichtse Vecht is eveneens directeur van de stichting GroenWerk.

Voor de taak 'begeleiding en plaatsing' van Wsw-medewerkers is eveneens formatieruimte nodig bij Werkbedrijf Stichtse Vecht. De daarvoor benodigde capaciteit wordt geraamd op **3,2 fte** (uitgaande van plaatsing van 111,2 fte Wsw bij de diverse bedrijfsonderdelen BeschutWerk, GroenWerk, account K+N, begeleid werkenden en individueel gedetacheerden<sup>3</sup>).

<sup>1</sup> Namelijk 6,8 fte voor BeschutWerk, 2,0 fte K+N en 4,2 fte voor GroenWerk.

<sup>2</sup> 5,0 fte voor BeschutWerk en 6,56 fte voor GroenWerk.

<sup>3</sup> Caseload 1:35 fte Wsw.

Specificatie inzet NRG

<b>Functie</b>	<b>HR21 functie</b>	<b>FTE</b>	<b>Loonschaal</b>
<b>BeschutWerk</b>			
Directeur Stichting BeschutWerk	Strategisch manager II	0,8	12
Managementassistent	Medewerker administratief en secretariael III	0,5	6
Accountmanager	Adviseur V	0,5	9
Financieel administrateur	Medewerker bedrijfsvoering I	0,5	10
Hoofd magazijn en bedr. bureau	Operationeel leidinggevende III	1,0	9
Werkvoorbereider/planner	Medewerker bedrijfsvoering III	1,0	7
Unitleider Verpakken	Operationeel leidinggevende IV	1,0	8
Coördinator geb. beheer en TD	Medewerker technische uitvoering I	0,5	8
Werkbegeleider Verpakken	Medewerker technische uitvoering II	1,0	7
Unitleider account K+N	Operationeel leidinggevende IV	1,0	8
Voorman account K+N	Medewerker technische uitvoering IV	1,0	5
		<b>8,8</b>	
<b>Wsw-leiding</b>			
Voorman Kantine		1,0	Schaal F Wsw
Voorman Account K+N		1,0	Schaal D Wsw
Voorman Verpakken		1,0	Schaal F Wsw
Voorman Verpakken		1,0	Schaal D Wsw
Werkbegeleider Magazijn		1,0	Schaal ? Wsw
		<b>5,0</b>	
<b>GroenWerk</b>			
Directeur Stichting GroenWerk	Strategisch manager II	0,2	12
Managementassistent	Medewerker administratief en secretariael III	0,5	6
Financieel administrateur	Medewerker bedrijfsvoering I	0,5	10
Teamleider	Operationeel leidinggevende V	1,0	7
Meewerkend voorman	Medewerker technische uitvoering IV	2,0	6
		<b>4,2</b>	
<b>WSW-leiding</b>			
Manager GroenWerk	SW	1,0	?
Teamleider	SW	1,0	?
Meewerkend voorman	SW	4,0	?
Balie- admin. Medewerker	SW	0,56	?
		<b>6,56</b>	
<b>Werkbedrijf Stichtse Vecht</b>			
Trajectbegeleider B	Medewerker beleidsuitvoering II	3,2	9

Verantwoordelijkheden en taken NRG-functies

Directeur

De directeur van de Stichting BeschutWerk (0,8 fte) is eindverantwoordelijk en dus verantwoordelijk voor het totale reilen en zeilen van de Stichting BeschutWerk Stichtse Vecht. Hij legt verantwoording af aan het bestuur van de Stichting. Hij stuurt rechtstreeks de unitleiders en werkleiders op de locatie aan. Daarnaast geeft hij leiding aan een aantal staffuncties. De directeur is ondernemend en creatief. Hij/zij zorgt (samen met de accountmanager) voor een continue opdrachtenstroom voor de stichting(en) en werkt nauw samen met de leidinggevende van Werkbedrijf Stichtse Vecht om ook op te treden voor de belangen van uitkeringsgerechtigden in de gemeente wiens afstand naar de arbeidsmarkt zoveel mogelijk moeten worden overbrugd. De directeur stichting BeschutWerk is eveneens directeur van de stichting GroenWerk (0,2 fte) die door Stichtse Vecht en De Ronde Venen wordt opgericht. Om een onafhankelijke positie te hebben ten opzichte van de opdrachtgevende gemeenten komt de directeur niet op de loonlijst van een gemeente te staan, maar op de loonlijst van de Stichting zelf.

### Accountmanager

De accountmanager (0,5 fte) is, samen met de directeur beschut werk, verantwoordelijk voor het opbouwen en onderhouden van een netwerk aan opdrachtgevers met als doel om voldoende werk tegen marktconforme prijzen te acquireren voor de medewerkers in de Stichting BeschutWerk Stichtse Vecht. Hij/zij neemt daarbij de beschikbare capaciteit aan medewerkers als uitgangspunt. Hij/zij is er verantwoordelijk voor dat opdrachten met goede uurtarieven kunnen worden uitgevoerd. Hij/zij is continue op zoek naar opdrachtgevers met meer aantrekkelijke opdrachten qua prijzen en overige voorwaarden. Gewenste situatie is dat opdrachtgevers (ook) afhankelijk zijn van de stichting BeschutWerk en de stichting niet alleen van de opdrachtgevers. De accountmanager van de stichting Beschut Werk Lekstroom overlegt op regelmatige basis met de accountmanagers van Werkbedrijf Stichtse Vecht om af te stemmen.

Het accountmanagement voor de Stichting GroenWerk wordt uitgevoerd door de manager GroenWerk in samenwerking met de directeur Groenwerk.

### Financieel administrateur

De financieel administrateur is verantwoordelijk voor de totale financiële administratie, de financiële verantwoording en verslaglegging (managementrapportages, jaarrekening, etc.) van de stichtingen (BeschutWerk 0,5 fte en GroenWerk 0,5 fte). De financiële administratie bestaat vooral uit het opmaken, versturen en boeken van de verkoopfacturen en het opmaken, versturen en boeken van de facturen voor de levering van de beschutte plekken aan de gemeenten. Aan de inkoopkant is in beperkte mate sprake van inkoop ten behoeve van de productie. Het personeel wordt gedetacheerd vanuit gemeente Stichtse Vecht (daarvoor wordt één keer per maand een factuur voor ontvangen van de gemeente); op basis van een dienstverleningsovereenkomst wordt voor backoffice taken een maandelijks factuur ontvangen van de GR WIL. Het gebouw wordt gehuurd van de gemeente Stichtse Vecht (idem, één factuur per maand). Daarnaast is in de exploitatie sprake van relatief kleine kostenposten. De omvang van én de werklast voor de financiële administratie is dus te overzien. De financieel administrateur wordt eventueel ondersteund door één of meer Wsw-medewerkers.

### Hoofd magazijn en bedrijfsbureau

Het hoofd magazijn is verantwoordelijk voor opdrachtverwerking bij het magazijn. Deze functie kan, gelet op de verwevenheid, gecombineerd worden met de eindverantwoordelijke functie bij het bedrijfsbureau.

### Unitleiders en werkleiders

De unitleiders en de werkleiders zijn integraal verantwoordelijk voor het functioneren (waaronder ook de output) van hun afdeling. Zij geven leiding aan de medewerkers op de afdeling. Ook de verzuimbegeleiding van medewerkers komt deels voor hun rekening. De unit- en werkleiders zijn eveneens verantwoordelijk voor de arbeidsontwikkeling van de medewerkers op de werkplek in het beschut werk. Dit onder de regie van en in samenwerking met de trajectbegeleiders die in Werkbedrijf Stichtse Vecht werkzaam zijn.

### Teamleider Groen

De teamleider organiseert de planning, uitvoering en personele bezetting van de werkzaamheden binnen de groep. Hij of zij beoordeelt de werking van de groep op kwaliteit, efficiency en effectiviteit en de individuele werknemer op zijn ontwikkeling in arbeidsgeschiktheid.

### Meewerkend Voorman Groen

De meewerkend voorman verricht coördinerende en uitvoerende werkzaamheden onder gestandaardiseerde voorwaarden. Hij of zij stelt machines /apparatuur en dergelijke en verricht reparatie- en onderhoudswerkzaamheden op gebruikersniveau. Hij of zij controleert het werk van de groep op kwaliteit en



kwantiteit aan de hand van voorgeschreven eisen en controleert op het juiste gebruik van uren, materialen, machines en apparatuur. De meewerkend voorman corrigeert fouten binnen de groep.

#### Coördinator gebouwenbeheer en technische dienst

Er is een coördinator (0,5 fte) die verantwoordelijk is voor het gebouwenbeheer en technische dienst. Deze coördinator is ook achternvang voor unitleiders en werkleiders bij hun eventuele afwezigheid.

#### Werkvoorbereider / planner

De werkvoorbereider / planner is verantwoordelijk voor kostencalculaties voor offertes, de voorbereiding van het werk en de planning van het werk, in afstemming met de unitleiders en werkleiders.

#### Managementassistente

De Managementassistente ondersteunt de directeur en de staf van de beide stichtingen met projectmatige, administratieve, secretariële en organisatorische werkzaamheden.

#### Trajectbegeleider

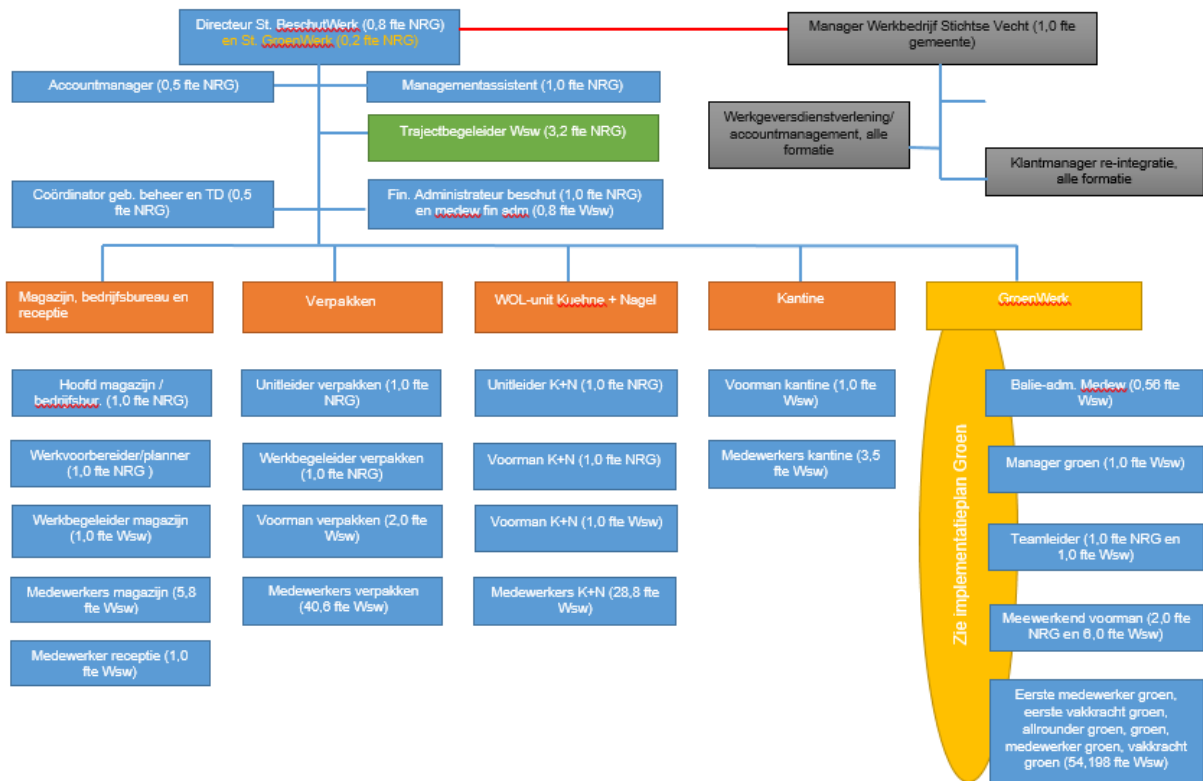
De trajectbegeleider stelt, samen met de betreffende medewerker Wsw, vast welke stappen de betrokken Wsw-medewerker nog kan maken in het kader van loonwaardeontwikkeling en begeleidt dit eventuele groeipad, inclusief het zo mogelijk vinden van detacherings- of begeleid werkplekken.

#### Organisatieplaatje

Het organisatieplaatje van Werkbedrijf Stichtse Vecht ziet er voorlopig volgt uit (zie volgende pagina). Toelichting: de componenten vanuit de gemeente (de grijze blokken) moeten nog verder worden uitgewerkt en zijn dus nog aan wijziging onderhevig. De trajectbegeleiders Wsw (momenteel in dienst bij PAUW) zijn vooralsnog functioneel ondergebracht bij BeschutWerk. De directeur van de stichting geeft rechtstreeks leiding.

De dienstverlening aan de 'brede doelgroep' in Stichtse Vecht wordt nog verder uitgewerkt. Indien besloten wordt om de daartoe behorende functies (momenteel vallend onder team Toegang) over te zetten naar Werkbedrijf Stichtse Vecht, ligt het voor de hand in ieder geval de nu bedoelde functie qua plaats in de organisatie te heroverwegen.

# Werkbedrijf Stichtse Vecht



## 3.2 Opdrachten en omzet

### Beschut werken

Op dit moment realiseert PAUW Bedrijven op de locatie Breukelen een netto omzet (toegevoegde waarde) van circa € 530.000, waarvan circa € 360.000 op de afdeling verpakken/magazijn en € 170.000 bij K+N. Het is op voorhand niet zeker dat alle huidige opdrachten ook na 2018 doorlopen. Voor een deel zal, net als in de huidige situatie, acquisitie van nieuwe opdrachten moeten plaatsvinden. Ook in de nieuwe situatie is een te genereren omzet met het huidige aantal Wsw'ers van minimaal € 530.000 reëel.

### Groen

De huidige opdrachten in het Groen zijn in te delen naar Noord, Nieuwegein en Zuid. De twee grootste clusters worden gevormd door Noord en Nieuwegein. In Zuid is het groenwerk beperkt. Het ligt voor de hand om hiervoor geen aparte infrastructuur in te richten, maar aan te sluiten bij bestaande partijen.

De groen-omzet in 2017 is als volgt over de clusters verdeeld: Noord (gemeenten De Ronde Venen, Stichtse Vecht, het Plassenschap, Bedrijventerrein Breukelerwaard en enkele particulieren) € 808.000; Nieuwegein: € 400.000 en Zuid € 195.600. De verdeling langs geografische lijnen levert op dat gemeenten Stichtse Vecht, De Ronde Venen en bedrijven per 2019 aan de Stichting GroenWerk worden toegewezen. De verwachte omzet wordt begroot op € 748.000 (gecorrigeerd met € 50.000 in verband met uitbesteed werk aan derden en € 10.000 afbouw contracten met particulieren).

## 3.3. Huisvesting

De stichting BeschutWerk Stichtse Vecht wordt gehuisvest in het huidige pand van PAUW in Breukelen. De gemeente Stichtse Vecht zal dit pand van PAUW kopen. De stichting BeschutWerk Stichtse Vecht huurt het pand van de gemeente Stichtse Vecht. De stichting GroenWerk wordt ook gehuisvest in dit pand en huurt de

benodigde ruimten van de Stichting BeschutWerk Stichtse Vecht. De stichting GroenWerk koopt de huisvesting inclusief bijbehorende diensten (technische dienst, klein onderhoud, ICT, etc.) in bij de stichting BeschutWerk Stichtse Vecht. Naar schatting is voor de groenactiviteiten een vloeroppervlakte van maximaal 1.000 m2 nodig (van het totale vloeroppervlak van 5.100 m2 in Breukelen). De groenactiviteiten worden op dit moment georganiseerd vanuit een werf in Breukelen en één in Nieuwegein. Het huurcontract voor de werf Breukelen loopt op 1 februari 2019 af. De groenactiviteiten Noord kunnen worden geïntegreerd in het pand van Werkbedrijf Stichtse Vecht in Breukelen.

### 3.4. Bedrijfsmiddelen

#### Beschut werken

PAUW Bedrijven heeft een voorstel gedaan voor een verdeling van de activa over de locatie IJsselstein (de stichting Beschut Werk Lekstroom) en de locatie Breukelen (Werkbedrijf Stichtse Vecht). Het uitgangspunt is dat de door PAUW Bedrijven voor het beschutte werk in Breukelen gebruikte bedrijfsmiddelen (machines, inventaris, bedrijfswagens<sup>4</sup>) overgenomen worden door de stichtingen BeschutWerk Stichtse Vecht en GroenWerk tegen boekwaarde. Hieronder een overzicht van de bedrijfsmiddelen die het betreft:

Actief	Activagroep	Aansch.wrde	Boekwaarde	Restwrde
Frankeer/couverteermach	Inventaris	4.820,75	3.347,74	
ABO/Daikin FTXS 25 montage,install Kantine BR	Installaties	2.600,00	2.036,71	
Vaatwasmachine Rhima DR59	Inventaris	3.876,00	622,31	
Vrieskist Jumbo 500 N RVS "X"	Inventaris	1.675,00	322,24	
Kantine automaat fas480 / Jopeco	Inventaris	2.650,00	1.326,44	
Minolta's	Inventaris	23.423,50	1.951,89	
van Riet, bandtransporteur (B3C)	Inventaris	6.300,00	0,00	
Ergotech, Werkstoel M.de Kruif	Inventaris	1.882,00	164,74	
Autobar, Koffieautomaat	Inventaris	2.177,35	0,00	
Sealmachine	Machines	10.080,00	446,25	
Itolang Pallettruck gebruikt	Vervoermiddelen	2.870,00	51,75	
Itolang Pallettruck gebruikt	Vervoermiddelen	2.870,00	238,87	
Citroen, Nemo 1.4i multi (13-RDL-2)	Vervoermiddelen	12.896,58	2.930,96	
ISAH Migratie	Computerapparatuur	9.090,00	0,00	
ISAH Migratie dl2	Computerapparatuur	7.340,00	1.590,38	
16 x liggers voor Palletstellingen	Inventaris	1.625,00	377,39	
Draaiarm wikkelaar	Machines	9.980,00	497,54	
Iveco Daily 40C13 2-VJX-44	Vervoermiddelen	20.475,00	8.246,66	
Itolang 2x gebruikte elektr.pallettruck	Vervoermiddelen	4.800,00	2.320,00	
Hoeksealer LB 530 (tech bureau Verhagen)	Machines K+N	24.450,00	8.294,93	
Geostick BBK Rapid 100 etikettendispenser	Machines K+N	19.149,99	12.940,23	

#### Groen

Het uitgangspunt is dat de door PAUW Bedrijven voor de groenactiviteiten gebruikte bedrijfsmiddelen tegen boekwaarde overgenomen worden door de gemeente Nieuwegein en het cluster Noord. Onderstaand is een overzicht weergegeven van de bedrijfsmiddelen voor het cluster Noord:

Actief	Activagroep	Aanschafwaarde	Boekwaarde	Restwrde
Kiepaanhanger Hapert 280 x 160	Inventaris	3.040,00	0,00	
Aanhangwagen Weijers schamel 6,5 2 mtr. (Mostert)	Inventaris	7.310,00	652,77	

<sup>4</sup> Het gaat hier dus uitdrukkelijk niet om het pand.

Autobar, Koffieautomaat	Inventaris	1.770,78	29,35	
Peugeot Boxer CDC 300 335 L3 (4-VXP-43)	Vervoermiddelen	18.498,32	6.472,36	
Nefkens/16-VZP-4/Citroen Jumper L3 2.2	Vervoermiddelen	12.166,90	4.664,04	
Citroen, Jumper 33L2 diesel kieplaadbak (4-VJX-77)	Vervoermiddelen	25.941,22	8.134,27	1.000,00
Citroen, Jumper 33L2 diesel kieplaadbak (4-VJX-76)	Vervoermiddelen	25.941,22	8.110,92	1.000,00
Citroen, Jumper 33L2 diesel kieplaadbak (4-VJX-75)	Vervoermiddelen	25.941,22	8.134,27	1.000,00
Citroen, Jumper 33L2 diesel kieplaadbak (4-VJX-74)	Vervoermiddelen	25.941,22	8.134,27	1.000,00
Citroen, Berlingo openlaadbak 16 HD 90 (8-VJZ-62)	Vervoermiddelen	15.551,21	5.306,54	1.000,00
Citroen, Nemo hdi 75 (8-VPD-54)	Vervoermiddelen	11.031,71	3.704,18	
Citroen, Jumper III 33L2 120 (5-VRG-74)	Vervoermiddelen	20.940,68	8.262,08	1.000,00
Citroen, Jumper III 33L2 120 (5-VRG-75)	Vervoermiddelen	20.940,68	8.262,08	1.000,00
Citroen, Berlingo openlaadbak VU HDI 90 PLC (3-VTH-77)	Vervoermiddelen	15.714,21	7.987,70	6.574,00
Citroen, Berlingo openlaadbak VU HDI 90 PLC (6-VTG-93)	Vervoermiddelen	15.714,21	7.987,70	6.574,00
Citroen, Berlingo openlaadbak VU HDI 90 PLC (3-VTH-59)	Vervoermiddelen	15.714,21	7.987,70	6.574,00
Peugeot Boxer DC300 (VB-125-G)	Vervoermiddelen	20.336,84	11.148,15	7.099,44
Peugeot Expert Pickup VH-592-P	Vervoermiddelen	17.639,36	10.675,30	6.270,00
Nefkens/VJ-653-F/Peugeot Pickup 229 L2 130 HDi	Vervoermiddelen	20.957,35	13.230,79	7.699,00
Nefkens/VJ-654-F/Peugeot Pickup 229 L2 130 HDi	Vervoermiddelen	20.957,35	13.230,79	7.699,00
Ford Transit 8-VNF-74 60160504 Van Rijn	Vervoermiddelen	5.950,00	3.677,83	
Klepelaar	Machines	4.350,00	289,60	
Trekker	Machines	20.500,00	8.540,84	
Versnipperaer	Machines	13.560,00	5.649,36	
Frontmaaimachine Shibaura CM314 / Seeleman	Machines	20.000,00	10.000,10	

### 3.5. Processen op hoofdlijnen

Hieronder staan op hoofdlijnen de processen binnen de stichtingen BeschutWerk Stichtse Vecht en GroenWerk weergegeven. Tijdens de implementatie (2<sup>e</sup> halfjaar 2018) worden deze processen door de kwartiermaker in samenwerking met de uitvoerders verder aangevuld en waar nodig uitgewerkt.

Primair proces:

- Marketing, acquisitie, verkoop
- Offertes opstellen
- Uitvoering van operationele opdrachten tegen vooraf opgestelde voorwaarden
- Contract / overeenkomst met opdrachtgever opstellen
- Werkvoorbereiding en planning
- Levering onderdelen / producten door opdrachtgever, opslag, productie/verpakken, opslag, uitlevering

- Arbeidsontwikkeling medewerkers, op de werkplek (trajectbegeleiders van Team toegang Stichtse Vecht/Werkcentrum De Ronde Venen hebben de regie op de ontwikkelingstrajecten van de medewerkers)

#### Personeel:

- Functionerings- en beoordelingscyclus leiding en staf
- Functionerings- en ontwikkelcyclus Wsw-medewerkers (jobcoaches zijn verantwoordelijk, leidinggevend geeft input en neemt ook deel aan gesprekken)
- Verzuimbegeleiding (in samenwerking met trajectbegeleiders afdeling Werk Stichtse Vecht/Werkcentrum De Ronde Venen)
- Arbeidsomstandigheden (mogelijke rol backoffice WIL)
- Vervoer Wsw-medewerkers

#### Informatie:

- Vastlegging primair proces, financiën en personeelszaken in administratieve systemen (personele administratie Wsw heeft een relatie met de backoffice WIL)
- Verantwoording naar bestuur en gemeenten

#### Financiën

- Facturatie aan opdrachtgevers beschut werk en debiteurenbeheer
- Facturatie kosten beschutte plekken aan de gemeenten en debiteurenbeheer
- Inkoopprocedure en check
- Ontvangen, controleren en betalen van inkoopfacturen
- Betalen maandelijkse factuur van Stichtse Vecht voor het leidinggevend en stafpersoneel (deze medewerkers zijn in dienst van de gemeente; de loon/salarisadministratie van de directie van de stichtingen BeschutWerk en GroenWerk kan wellicht belegd worden bij Stichtse Vecht)
- Betaling maandelijkse factuur van de GR WIL voor backoffice-dienstverlening t.b.v. Wsw-medewerkers
- Betalen maandelijkse factuur van de gemeente Stichtse Vecht voor huisvesting
- Begroting en jaarrekening
- Uitvoeren financiële administratie voor de stichting BeschutWerk en GroenWerk
- Periodieke rapportages aan bestuur en management
- Financiële en fiscale administratie
- 

#### Automatisering:

- ICT-systemen overnemen van PAUW Bedrijven, met name productie en financieel -> relatie met backoffice werkgeverstaken en met werkteams vooral personele systeem
- Vaste en mobiele communicatie apparatuur en beheer van systemen en applicaties

#### Communicatie:

- Marketing door directeur en accountmanager
- Interne en externe communicatie door directeur

#### Huisvesting:

- Receptiefunctie
- Kantinefunctie
- Gebouwenbeheer en technische dienst
- Beveiliging

- Schoonmaak
- Groenonderhoud

### 3.6. Begroting

Er is onderscheid te maken tussen incidentele kosten bij de start van de stichtingen en de jaarlijkse exploitatie.

#### Incidentele kosten

##### Beschut werken

De incidentele kosten betreffen de kosten om de stichtingen BeschutWerk Stichtse Vecht en GroenWerk op te richten (notariskosten, etc.). Daarnaast moeten de stichtingen bij de start de beschikking hebben over werkkapitaal. Dit werkkapitaal dient om de benodigde bedrijfsmiddelen over te nemen van PAUW Bedrijven en om voor te financieren omdat de kosten veelal eerder moeten worden betaald dan dat de inkomsten worden ontvangen. Voor de aanschaf van de bedrijfsmiddelen BeschutWerk naar boekwaarde (zie paragraaf 3.4) en voor de voorfinanciering is 'startkapitaal' nodig. Het bedrag dat bij de start van de stichting BeschutWerk moet worden ingebracht bedraagt € 218.000.

Post	Bedrag in €
Stichtingskosten	€ 10.000
Overname bedrijfsmiddelen tegen boekwaarde:	
Inventaris	€ 8.113
Installaties	€ 2.037
vervoermiddelen	€ 13.788
Computerapparatuur	€ 1.590
Machines BR	€ 944
Machines K+N	€ 21.186
Werkkapitaal overig (voorfinanciering)	€ 160.000
<b>Totaal (afronden)</b>	<b>€ 218.000</b>

##### Groen

De exploitatie van de groenactiviteiten zal zonder middelen van buitenaf gevoerd moeten worden. De kost gaat echter voor de baat uit. In de eerste maanden zullen kosten gemaakt moeten worden, terwijl daar nog geen inkomsten tegenover staan. Voor de liquiditeit in deze eerste maanden is een werkkapitaal nodig. Hierbij wordt uitgegaan van 1 maandlast (inclusief de verplichting van gemeentelijke afnemers om de rekeningen binnen 1 maand te voldoen). Het bedrag dat bij de start van de stichting GroenWerk moet worden ingebracht, bedraagt daarmee € 241.000.

Onderstaand zijn deze incidentele uitgaven (aanschaf bedrijfsmiddelen en startkapitaal) nader uitgewerkt:

Post	Bedrag in €
Overname bedrijfsmiddelen tegen boekwaarde:	
- Inventaris	€ 0
- Machines	€ 26.162
- Vervoersmiddelen	€139.976
Verhuiskosten en inrichting	€ 25.000
Opstartkapitaal	€ 50.000
<b>Totaal (afronden)</b>	<b>€ 241.000</b>

In de stuurgroep (bestuurlijk overleg) is afgesproken dat de kosten van oprichting van alle nieuwe entiteiten verdeeld zullen worden over de PAUW-gemeenten naar rato van hun bijdrage in de exploitatie PAUW 2017 (zie ook pagina 19).

### **Exploitatie**

In de tabel hieronder is de voorlopige exploitatie opgenomen van de Stichting BeschutWerk Stichtse Vecht en van het account K+N. Deze exploitatie is gebaseerd op de berekeningen die eerder voor de Transformatieplannen Wsw zijn uitgevoerd voor een stichting voor de zes PAUW gemeenten. De uitdaging is vooral om de netto omzet te laten toenemen; hierop zal sterk moeten worden ingezet door de directeur en de accountmanager.

#### **BeschutWerk Stichtse Vecht incl K+N**

<b>Loonkosten NRG</b>	<b>Fte</b>	<b>Schaal</b>	<b>Bedrag in €</b>
Directeur	0,8	12	79.200
Managementassistente	0,5	6	24.750
Accountmanager (aquisitie)	0,5	9	33.500
Financiële administratie	0,5	10	38.000
Unitleider Verpakken	1,0	8	61.500
Werkbegeleider Verpakken	1,0	7	54.000
Hoofd Magazijn en Bedrijfsbureau	1,0	9	67.000
Vergoeding van K+N i.v.m. Bedrijfsbureautaken	-0,2	9	-13.400
Werkvoorbereider/planner	1,0	7	54.000
Coördinator gebouwenonderhoud/TD	0,5	8	30.750
Unitleider K+N	1,0	8	61.500
Voorman K+N	1,0	5	45.000
Vergoeding aan Stichting BeschutWerk Bedrijfsbureau	0,2	9	13.400
<b>Totaal loonkosten BeschutWerk incl K+N</b>			<b>549.200</b>
<b>Overige personeelskosten beschut</b>			
Overige personeelskosten NRG (6,8 fte * € 2.000)			13.600
Overige personeelskosten Wsw (45,92 fte * € 1.500)			68.880
Overige personeelskosten NRG K+N (2,0 fte)			4.000
Overige personeelskosten Wsw K+N (SV en DRV)			15.933
<b>Totaal overige personeelskosten BeschutWerk incl K+N</b>			<b>102.413</b>
<b>Huisvestingskosten</b>			
Huur			130.000
Gas / electra			50.000
Verzekeringen en heffingen			10.000
Schoonmaak en afvalverwerking			20.000
Onderhoud			25.000
Bijdrage huisvestingskosten GroenWerk			-26.000
Bijdrage overige huisvestingskosten GroenWerk			-21.000
Huisvestingskosten K+N			0
<b>Totaal huisvestingskosten BeschutWerk incl K+N</b>			<b>188.000</b>
<b>Overige Kosten</b>			
Kantinekosten			10.000
Afschrijvingen BeschutWerk Werkbedrijf Stichtse Vecht			20.000
Kosten Wagenpark			15.000
Onderhoud installaties en machines Werkbedrijf Stichtse Vecht			20.000
Telefoon en automatisering			15.000
Afschrijvingen K+N			6.800
Onderhoud installaties en machines K+N			12.080
<b>Totaal overige kosten BeschutWerk incl K+N</b>			<b>98.880</b>
<b>Organisatiekosten</b>			
Accountantskosten			20.000
Onvoorzien			0

**Totaal organisatiekosten BeschutWerk incl K+N** **20.000**

**Totaal kosten BeschutWerk incl K+N** **958.493**

**Inkomsten**

Netto omzet Verpakken en Magazijn (BeschutWerk) 360.000  
Netto omzet account K+N 170.000  
Af: Bijdrage aan BeschutWerk Lekstroom K+N 17.520

**Totaal inkomsten** **512.480**

**Resultaat** **-446.013**

Aantal beschutte plekken BeschutWerk plus K+N (fte) 56,54

**Kosten BeschutWerk Stichtse Vecht in FTE** **-7.888**

Het WOL-project bij K+N levert via het Werkbedrijf Stichtse Vecht naar verwachting een netto omzet op van circa € 913 per fte. Dit is gebaseerd op het niveau van de omzet in 2017 en het aantal fte in 2017. Deze omzet is verwerkt in de exploitatie van BeschutWerk Stichtse Vecht in verband met het feit dat het om 'werken-op-locatie"-plekken gaat die onder deze exploitatie van vallen.

**Hulptabel K+N**

**Omzet** **170.000**

Unitleider 61.500  
Voorman 45.000  
Bedrijfsbureau 13.400  
Overige personeelskosten 4.000  
Onderhoud machines/installaties 12.080  
Afschrijvingen 6.800

**Netto resultaat** **27.220**

Aantal fte (oktober 2017) 29,82

**Netto vergoeding per fte** **913**

Voor de groenactiviteiten is de exploitatie als volgt:

**GroenWerk**

**Loonkosten NRG**

	<b>Fte</b>	<b>Schaal</b>	<b>Bedrag in €</b>
Directeur	0,2	12	19.800
Managementassistente	0,5	6	24.750
Financiële administratie	0,5	10	38.000
Teamleider	1,0	7	43.522
Meewerkend voorman	2,0	6	110.867
			<b>236.939</b>

**Overige personeelskosten**

Overige personeelskosten NRG 8.400  
Overige personeelskosten Wsw 108.500  
**116.900**

**Huisvestingskosten**

Huur 26.000  
Gas / electra 0  
Verzekeringen en heffingen 0  
Schoonmaak en afvalverwerking 0



Onderhoud	0
Overhead huisvestingskosten	5.000
Bijdrage aan BeschutWerk overige huisvestingskosten	21.000
	<b>52.000</b>
<b>Overige Kosten</b>	
Kosten bedrijfswagens (afschrijving € 335.878,15, 15%)	50.382
Kosten machines (afschrijving € 25.162, 20%)	5.032
Onderhoud(scontracten) en brandstof	115.000
	<b>170.414</b>
<b>Organisatiekosten</b>	
Accountantskosten	20.000
	<b>20.000</b>
<b>Totaal kosten</b>	<b>596.253</b>
<b>Inkomsten</b>	
Omzet van De Ronde Venen	405.000
Omzet van Stichtse Vecht	143.000
Omzet van Plassenschap en bedrijven Breukelerwaard	200.000
<b>Totaal inkomsten</b>	<b>748.000</b>
<b>Resultaat</b>	<b>151.747</b>
Aantal beschutte plekken in FTE	43,40
<b>Opbrengst per plek in FTE</b>	<b>3.496</b>

Bij de opstelling van de begroting is uitgegaan van het volgende:

- Voor de bedrijfswagens zijn onderhoudscontracten afgesloten van 7 jaar. Een aantal heeft nog een looptijd van 0-3 jaar. De kosten voor onderhoud bedragen € 0,06 per kilometer. De brandstofkosten zijn ingeschat op € 0,15 per kilometer. Gemiddeld is op jaarbasis uitgegaan van 30.000 km per auto. In totaal zijn er 18 auto's in bedrijf. Het totaal aantal kilometers komt op zo'n 540.000 km.
- De groenomzet is exclusief de groenomzet van Nieuwegein, Vianen, IJsselstein en particulieren en teruggebracht met 50.000 euro als gevolg van de huidige uitbesteding van werk bij derden). De groenomzet vanuit de gemeente Stichtse Vecht is voor de 2019 op hetzelfde niveau gehouden als de begrootte omzet voor PAUW.

#### Vergoeding per plek door de gemeenten

De kosten per beschutte plek in Stichtse Vecht zijn dus circa € 7.888 in 2019 (inclusief het K+N-account). Een beschutte plek in het groen levert € 3.496 op in 2019.

De gemeenten betalen c.q. ontvangen voor het gebruik per plek. De deelnemende gemeenten committeren zich vooraf aan de inkoop van een minimaal aantal plekken per jaar, in elk geval de eerste twee jaar. Vervolgens geven de gemeenten jaarlijks voor het eind van het kalenderjaar (T) een garantie voor het aantal plekken in jaar T+2 af. De stichting baseert hierop de begroting voor jaar T+2 en heeft daarmee ruim een jaar om op ontwikkelingen in volume te anticiperen. Het aantal gegarandeerde plekken wordt minimaal betaald door de betreffende gemeente. De gemeente heeft dus een prikkel om deze plekken te vullen. Om te voorkomen dat gemeenten vanuit tactische overwegingen lage garanties afgeven en de prijs per plek in de begroting sterk toeneemt, wordt voor elke plek die boven de garantie wordt afgenomen een opslag berekend van 20% van de prijs op basis van de begroting van het betreffende jaar. Op deze manier hebben de gemeenten een prikkel om een zo goed mogelijke raming te maken van het aantal plekken dat in jaar T+2 voor de gemeente nodig is.

## **Financiële stromen**

Inkomende financiële stromen:

- Omzet uit opdrachten verpakken, magazijn, K+N en groen
- Vergoeding van gemeenten voor de beschutte plekken
- Onderlinge verrekeningen voor huisvesting, financiële administratie, etc.
- Overige opbrengsten, niet meegenomen hierboven (welke in de cijfers 2016, behalve dienstverlening aan deelnemende gemeenten?)
- Vergoeding van St. Beschut Werk Lekstroom voor activiteiten bedrijfsbureau BeschutWerk Stichtse Vecht i.v.m. account K+N

Uitgaande financiële stromen:

- Betaling voor leidinggevend en stafpersoneel
- Betaling huur aan gemeente Stichtse Vecht
- Betaling omzet uit opdracht K+N aan WIL
- Betaling diverse andere kosten aan diverse leveranciers
- Bij investeringen : aanschaf activa
- Betaling omzetbelasting aan Belastingdienst
- Mogelijk betaling VPB aan Belastingdienst

## **Financiële paragraaf**

### **Exploitatie en financiële consequenties**

Deze paragraaf gaat in op de financiële gevolgen van de transformatie van de Wsw voor de gemeente Stichtse Vecht. Deze financiële gevolgen zijn deels eenmalig en daarnaast structureel.

### **Eenmalige gevolgen**

#### **Liquidatie GR**

Eenmalig is sprake van *opbrengsten* voor de gemeenten in verband met de liquidatie en verkoop van de bezittingen van de GR PAUW. Met name de verkoop van het onroerend goed draagt bij aan een positief saldo. De liquidatie van de GR PAUW brengt op zichzelf ook kosten met zich mee. De kosten en opbrengsten die met de liquidatie van de GR PAUW gemoeid zijn, zijn in het liquidatieplan uitgewerkt.

Na afrekening van de liquidatiekosten blijft er een positief saldo van € 1, 214 miljoen over van het eigen vermogen van de GR PAUW en de stichting PAUWWERK. Het saldo wordt verdeeld onder de deelnemende gemeenten volgens de daarvoor gehanteerde verdeelsleutel op basis van het aantal Wsw'ers per gemeente. Voor Stichtse Vecht betekent dit een bedrag van circa € 350.000.

In de liquidatiebegroting is nog geen rekening gehouden met frictiekosten voor niet-plaatsbaar NRG-personeel. Pas wanneer het definitieve plaatsingsplan is vastgesteld kunnen deze kosten worden vastgesteld. Voor deze kosten geldt, dat deze ook via de verdeelsleutel door de PAUW-gemeenten gezamenlijk zullen worden gedragen.

#### **Inrichting nieuwe structuur**

De inrichting en implementatie van de nieuwe uitvoeringsstructuur brengt eenmalige kosten met zich mee. Het gaat het om kosten voor de oprichting van nieuwe entiteiten. De werkgelegenheid voor Wsw-werknemers wordt vanaf 1 januari 2019 in een aantal nieuw op te richten entiteiten voortgezet. De eenmalige kosten die met de oprichting van de entiteiten gemoeid zijn, worden verdeeld onder de PAUW-gemeenten. Deze kosten zijn in de inrichtingsplannen van de entiteiten gespecificeerd.

De eenmalige kosten voor de gemeente Stichtse Vecht zijn als volgt:

#### Aandeel gemeente Stichtse Vecht in oprichtingskosten entiteiten

	Totaal	Stichtse Vecht
Stichting BeschutWerk Stichtse Vecht	218.000	64.095
Stichting GroenWerk (Noord)	241.000	70.856
Stichting Beschut Lekstroom	270.000	79.383
Stichting SchoonmaakWerk	185.000	54.392
Groen Nieuwegein	61.000	17.935
Schoonmaak Nieuwegein	61.000	17.935
<b>Totaal (afgerond)</b>	<b>1.036.000</b>	<b>304.600</b>

#### Kosten ambtelijke inzet/projectleiding

Aanvullend op de reguliere lokale ambtelijke capaciteit is voor 2017 en 2018 regionale projectleiding ingezet. Voor de implementatie en de inrichting zal in 2019 ook nog aanvullende inzet nodig zijn. Daarnaast worden gezamenlijk door de deelnemende gemeenten een aantal aanvullende kosten gemaakt voor communicatie en specialistisch juridisch advies. De totale kosten voor aanvullende ambtelijke inzet, communicatie en advies bedragen voor Stichtse Vecht tot en met 2019 € 77.500 (aandeel Stichtse Vecht in kosten regionale projectleiding en communicatie bedraagt € 57.500; aanvullende kosten lokale projectleiding en specialistische adviezen voor Stichtse Vecht begroten we op € 20.000). Onderstaand is het totaaloverzicht opgenomen van de incidentele financiële gevolgen van de transformatie van de Wsw voor de gemeente Stichtse Vecht:

#### Eenmalige kosten transformatie Wsw gemeente Stichtse Vecht

	Stichtse Vecht
Liquidatie GR PAUW Bedrijven, saldo (1)	350.000
Bijdrage oprichting entiteiten	-304.600
Bijdrage projectleiding, communicatie en advies	-77.500
<b>Totaal</b>	<b>-32.100</b>

(1) hierbij is nog geen rekening gehouden met de kosten die gemoeid zijn met de uitvoering van het (nog op te stellen) sociaal plan.

De gemeenteraad zal te zijner tijd een besluit moeten worden gevraagd om een aanvullend uitvoeringsbudget ad € 32.100 beschikbaar te stellen voor de implementatiekosten van de transformatie inclusief een bijbehorend dekkingsvoorstel.

#### Structurele gevolgen

Vanaf 2019 wordt de Wsw door de gemeenten op een andere manier uitgevoerd. Daarmee ontstaat een nieuwe situatie ten aanzien van de exploitatie. Ook zijn deze kosten afgezet tegen de huidige situatie. Samenvattend is het beeld voor de gemeente Stichtse Vecht dat vanaf 2019 de netto kosten ongeveer € 16.000 per jaar hoger zijn dan in de huidige situatie (gebaseerd op de ontwerpbegroting van PAUW Bedrijven voor 2018). Vanaf 2020 wordt het financiële beeld gunstiger ten opzichte van diezelfde begroting.

In € 1.000	2019	2020	2021
Kosten dienstverlening jobcoaches Wsw	-221	-221	-221
Kosten backofficedienstverlening door GR WIL	-180	-171	-163
Kosten beschut werk	-326	-316	-309
<b>Totaal uitvoeringskosten</b>	<b>-727</b>	<b>-707</b>	<b>-693</b>
Netto opbrengsten detachering	287	271	259
Netto opbrengsten groen	108	103	98

Netto opbrengsten schoonmaak	4	4	4
<b>Totale netto opbrengst uit inzet Wsw-medewerkers</b>	<b>400</b>	<b>378</b>	<b>361</b>
<b>Totaal bedrijfsresultaat</b>	<b>-327</b>	<b>-329</b>	<b>-332</b>
<b>Loonkosten Wsw</b>	<b>-2.770</b>	<b>-2.617</b>	<b>-2.501</b>
<b>Kosten Begeleid Werken Wsw</b>	<b>-46</b>	<b>-43</b>	<b>-41</b>
<b>Totaal netto kosten Wsw</b>	<b>-3.143</b>	<b>-2.990</b>	<b>-2.874</b>

Op basis van informatie uit de septembercirculaire 2017 is voor Stichtse Vecht in het jaar 2019 een Wsw-vergoeding beschikbaar van ca € 3,2 miljoen. Voor het jaar 2019 zouden de berekende structurele kosten van de nieuwe uitvoering van de Wsw dus uit de rijksbijdrage gedekt kunnen worden.

#### Toelichting op de structurele kosten

- Jobcoaches voor de begeleiding van Wsw-ers (thans werkzaam bij PAUW Bedrijven) worden in dienst genomen door Stichtse Vecht. Benodigd is 3,2 fte schaal 9. Ook is rekening gehouden met overige personeelskosten ad € 2.000 per fte.
- Kosten backoffice dienstverlening door de GR WIL is begroot op € 1.700 per fte Wsw; het betreft hier een schatting. De gesprekken over een af te sluiten dienstverleningsovereenkomst op dit gebied tussen de GR WIL en gemeente Stichtse Vecht bevinden zich nog in een ambtelijk stadium.
- Kosten van beschut werken: rekening is gehouden met werkplekken zowel in Stichtse Vecht als (voor een zeer beperkt aantal Wsw-ers, 4,3 fte) bij de andere entiteiten.
- Voor wat betreft de berekende opbrengsten is rekening gehouden met het aantal fte's dat vanaf 2019 waarschijnlijk bij detachering, groen en schoonmaak aan de slag zal blijven.
- De netto kosten voor de uitvoering van de Wsw zijn in 2019 circa € 3,1 miljoen, in 2021 aflopend naar € 2,9 miljoen (gevolg van het verminderen van het aantal Wsw-ers; volgens de septembercirculaire 2017 is voor Stichtse Vecht in 2019 een Wsw-vergoeding beschikbaar van ca € 3,2 miljoen

#### 4. Belangrijkste stappen in de implementatie in 2018

Stap	Gereed
Instemming stuurgroep met organisatie-inrichtingsplan Werkbedrijf Stichtse Vecht	februari
Juridische check voorwaarden en aandachtspunten, met name fiscaal	februari
Instemming colleges met organisatie-inrichtingsplan Werkbedrijf Stichtse Vecht	februari
Adviesaanvragen en adviezen	februari / maart
Organisatie-inrichtingsplannen voorgelegd aan de raden (ter informatie / ter instemming)	april / mei
Instemming colleges en raden (wensen en bedenkingen) bij de opzet en oprichting van de stichtingen en deelname (bestuur)	juni
Opstellen statuten en formele oprichting (notaris)	juni
Personele toedeling NRG-personeel en Wsw-personeel	juni
Aanstellingsbesluiten NRG-personeel, afsluiten dienstverleningsovereenkomst met WIL, huurovereenkomst met gemeente Stichtse Vecht	augustus
Communicatie opdrachtgevers, proces in gang zetten om contracten / overeenkomsten over te nemen van PAUW	augustus
Verdere implementatie in nauw overleg met gemeentelijke projectleiders en het betrokken personeel	juli - december
Opstellen definitieve begroting stichting; instemming colleges en raden	oktober
Ter beschikking stellen werkkapitaal door gemeenten	november/december
Formalisering overname bedrijfsmiddelen	oktober/december
Opstellen detacheringsovereenkomsten Wsw-personeel (in onderling overleg door WIL)	oktober/december
Start stichtingen in Werkbedrijf Stichtse Vecht	1 januari 2019