

# Gebiedsgerichte omgevingsprogramma Scheendijk

## Startnotitie maart 2024

### 1. Inleiding

#### Aanleiding

De Scheendijk is een watersport- natuurgebied gelegen nabij Breukelen. Het heeft zich in de afgelopen decennia ontwikkeld tot een intensief gebruikt recreatiegebied met watersport en verblijfsrecreatie zowel langs de weg als op de achterliggende legakkers. Opvallend is hoeveel functies er op dit relatief kleine stukje land en water bij elkaar komen. Natuur, water, ondernemen, recreëren, wonen, drinkwaterwinning, wandelen, fietsen, varen, parkeren. Alles komt langs de Scheendijk samen.

In januari 2022 is de Omgevingsvisie Stichtse Vecht vastgesteld. Een van de overkoepelende opgave is: "Aantrekkelijke, bereikbare en gezonde leefomgeving voor wonen, werken en recreëren". Met als belangrijke opgave: "ruimte voor recreatie" waarin de goede balans wordt gezocht tussen ruimte voor recreatie en anderzijds het voorkomen van overlast door recreatie. Specifiek voor de Scheendijk wordt aangegeven dat we dit gebied willen ontwikkelen tot een uitnodigend overgangsgebied met een meer 'open' karakter, waarmee de beleefbaarheid en toegankelijkheid van het achterliggende legakker- en plassengebied ten oosten van de Scheendijk wordt vergroot en de kwaliteit van de recreatieve bedrijvigheid aan de Scheendijk wordt versterkt. Hiermee wordt verdere uitvoering gegeven aan de 'Toekomstvisie Scheendijk', die in 2019 is vastgesteld.

De Toekomstvisie is in 2019 samen met inwoners, ondernemers en andere belanghebbende opgesteld. De ambitie is om het unieke karakter van de Scheendijk ook voor de toekomst te behouden. Door het aantrekkelijk en toegankelijk maken van het landschap, waarin de natuur en recreatie elkaar versterken, zorgen we voor een kwaliteitsimpuls. Waarbij er een evenwicht tussen recreëren, werken en wonen ontstaat.

Voor het gebied zijn in de Toekomstvisie de volgende doelen vastgesteld:

1. maak het water beter zichtbaar vanaf de Scheendijk;
2. creëer aantrekkelijk ommetjes voor wandelaars;
3. breng het authentieke landelijke karakter terug;
4. verbetering van natuurwaarden en duurzaamheid;
5. juiste balans tussen recreatie, wonen, werken en natuur;
6. verbreding van het dag recreatieve aanbod;
7. vernieuwing van het verblijf recreatieve aanbod;
8. verdunning van het recreatieve woon- en werkgebied;
9. groene randen van recreatieparken, woon- en werk-kavels;
10. verbetering van de bereikbaarheid en parkeren op afstand;
11. een duurzame herinrichting van wegprofiel en dijk;
12. legalisatie van wonen – onder voorwaarden – mogelijk maken.

Voor een kwaliteitsimpuls zijn nieuwe ontwikkelingen in het gebied nodig. De Toekomstvisie Scheendijk geeft de ambitie en het beleid op hoofdlijnen aan, maar is voor de toetsing van nieuwe ontwikkelingen nog niet concreet genoeg.

Om dit mogelijk te maken, werken we aan een omgevingsprogramma voor dit gebied. In het gebiedsgerichte omgevingsprogramma concretiseren we de opgaven en de doelen uit de Toekomstvisie en de Omgevingsvisie. In het programma voor de Scheendijk wordt de 'hoe-vraag' verder uitgewerkt in richtlijnen en maatregelen.

Het is de bedoeling dat het programma na vaststelling een toetsingsinstrument is voor nieuwe ontwikkelingen.

### Urgentie

In het coalitieakkoord 2022-2026 is benoemd dat er duidelijkheid moet worden verschaft over de mogelijkheden van permanente bewoning op recreatieverblijven. Duidelijkheid moet per gebied afgewogen worden. In het omgevingsprogramma Scheendijk wordt duidelijkheid verschaft over permanente bewoning in recreatieverblijven langs de Scheendijk.

### Probleemstelling

De druk op de Scheendijk is groot. Er zijn diverse activiteiten die naast elkaar functioneren zoals dag- en verblijfsrecreatie, verschillende vormen van bedrijvigheid en wonen. De belangen van behoud en/ of herstel van cultuurhistorische waarden, water kwaliteit en het nabij gelegen Natura2000 gebied staan hierdoor onder druk.

De problemen en vraagstukken die in het gebied leven zijn langdurig en complex. Bijvoorbeeld het legalisatie vraagstuk voor permanente bewoning lijkt te bijten met de recreatie behoefte en de omliggende natuurdoelstellingen. De uitdaging is om alle belangen integraal af te wegen en uiteindelijk heldere maatregelen en richtlijnen te formuleren die rechtdoen aan de gestelde doelen.

In deze startnotie staat het plan van aanpak 'Omgevingsprogramma Scheendijk' uitgewerkt.

### Doelen

De ambitie is een duurzame verbetering van de leefbaarheid, bereikbaarheid en kwaliteit van de openbare ruimte en recreatieve voorzieningen van de Scheendijk.

1. Het programma zorgt voor een integrale aanpak voor de beoordeling van de (beleids)vraagstukken op de Scheendijk;
2. Bijdrage aan de ontplooiing en ontwikkeling van initiatieven van inwoners en ondernemers aan de Scheendijk;
3. Duurzaam behoud en ontwikkeling van de unieke waarden van de Scheendijk.

Het eerste doel wordt behaald na vaststelling van het omgevingsprogramma Scheendijk. Met het omgevingsprogramma kunnen (beleids)vraagstukken integraal worden beoordeeld.

Doelen 2 en 3 volgen in de periode na vaststelling. Een specifieke uitwerking van de verplichtingen en hoe worden deze doelstellingen worden behaald? Wordt beschreven in het omgevingsprogramma.

## **2. Scope en afbakening Omgevingsprogramma**

### Thema's

In de Toekomstvisie Scheendijk zijn in meerdere kaders aangegeven wat het toekomstige perspectief is. In het omgevingsprogramma worden deze kaders verder uitgewerkt en wordt gekeken naar mogelijke innovatie, herstructurering, maatregelen, oplossingen en behoud. Het gaat om de volgende thema's:

Recreatie	Ruimtelijke & landschappelijke kwaliteit - Water
Bedrijvigheid	
Wonen	

Mobiliteit	- Groen en natuur - Historie en cultuur
Duurzaamheid	Veiligheid
Haalbaarheid	Omgevingskwaliteit
Sociale kwaliteit	

### Gebiedsafbakening<sup>1</sup>

Het programma geldt voor het recreatiegebied: 'Scheendijk Noord' en het Lange Stuk.

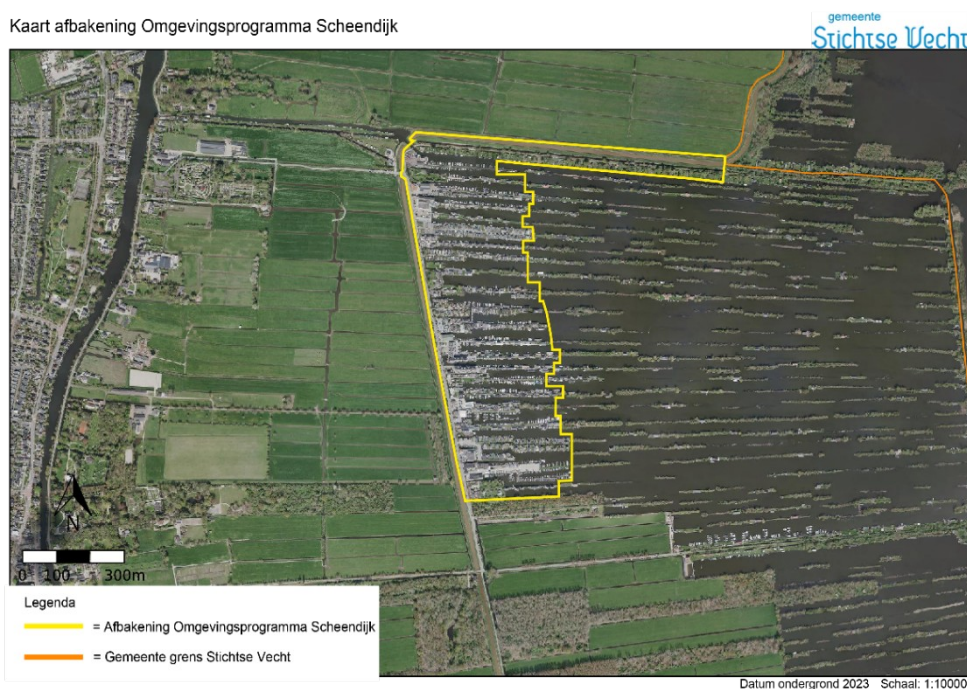
De afbakening omvat functionele relatie op basis van de functie, kwaliteit, dichtheid, en het afgebakende doel. De Scheendijk en het Lange Stuk is een uniek stukje recreatie tussen de historische en natuurlijke landschappen daaromheen. De omliggende gebieden hebben invloed op, maar kennen andere ontwikkelingen/ problemen en vraagstukken.

Het gaat specifiek over de eerste 300 meter van het legakker gebied gemeten vanaf het waterleidingkanaal en de Scheendijk aan de oostkant en na 300 meter het legakker- en recreatiegebied de Kievitsbuurten aan de westkant. Het Lange Stuk aan de noordkant en tussen de parkeerplaats het Sterrenbos aan de zuidkant.

De Toekomstvisie was alleen gericht op het legakker gebied. De recreatieve kavel aan de noordzijde, Het Lange Stuk, is later aan de gebiedsafbakening toegevoegd gezien er het zelfde doel wordt nagestreefd: duidelijkheid over de mogelijkheden in het gebied.

Bij de gebiedsafbakening is daarmee te onderscheid tussen het studiegebied (afbakening) en het invloedgebied. De keuzes die voor dit studiegebied worden gemaakt hebben directe impact op haar omgeving en de (beleids)regels die gelden in de omgeving hebben direct impact op de mogelijkheden in het studiegebied. Hierover moet per thema consensus worden gevonden. Zie figuur 1 voor de afbakening van het studiegebied voor het omgevingsprogramma Scheendijk.

Kaart afbakening Omgevingsprogramma Scheendijk



—Figuur 1: Afbakening Omgevingsprogramma Scheendijk

<sup>1</sup>Gebiedsafbakening aan de hand van artikel 3.16 en 3.17 omgevingswet

### 3. Werkwijze en beoogd projectorganisatie

#### Werkwijze/ plan van aanpak

Het opstellen van het omgevingsprogramma wordt volgens 5 fases opgezet (zie bijlage 1 processchema):

t/m dec. '23	t/m sept. '24	t/m dec. '24	t/m juli '25	Juli t/m oktober '25	2025 - 2035
Fase 1: Verhelderen	Fase 2: Ophalen	Fase 3: Delen	Fase 4: Oplossingen	Fase 5: Borgen	Fase 5a: Doorpakken

#### **Fase 1: Verhelderen**

Het opstellen van project/ proces, huidige situatie in beeld te krijgen.

Het resultaat van deze fase:

- plan van aanpak.
- inventarisatie Scheendijk afgerond
- beleidsanalyse van het huidige beleid geldend op de Scheendijk

#### **Fase 2: Ophalen**

Verdieping van het vraagstuk. In deze fase wordt er nader onderzoek uitgevoerd naar verschillende ontbrekende onderdelen. Het ophalen van de ambities/ richtlijnen/ mogelijkheden bij verschillende gebiedspartners (Provincie, VRU, waterschap). Daarnaast wordt er onderzocht waar de knelpunten en kansen liggen. Het product wat met fase 2 wordt bereikt is een uitwerking van de bouwstenen uit de Toekomstvisie in kaders. Deze worden geplaatst in verschillende scenario's.

Het resultaat van deze fase:

- richtlijnen met algemene uitgangspunten
- participatieplan
- gebiedsanalyse – evaluatie en bevindingen bestaande situatie
- een beeldkwaliteitsplan en stedenbouwkundig plan opstellen
- uitgewerkte scenario's
- effectonderzoek ter onderbouwing van keuzes → mer

#### **Fase 3: Delen**

Na het opstellen van de algemene randvoorwaarden en uitgangspunten is het belangrijk dit met de belanghebbenden<sup>2</sup> te delen. Hoe kijken zij naar de scenario's, wat zijn de kansen of knelpunten?

Het resultaat van deze fase:

- na de participatie, inzicht in de kansen en knelpunten voor de verder uitwerking van het omgevingsprogramma

#### **Fase 4: Oplossingen**

---

<sup>2</sup> Zie ook hoofdstuk 4 voor de belanghebbenden

Uitwerking van de randvoorwaarden en uitgangspunten uit de visie naar specifieke aanpak en programma. Met daarin de handvatten voor de verdere uitvoering. Welke maatregelen, hoe wordt het gefaseerd, gefinancierd en georganiseerd?

Het resultaat van deze fase:

- het omgevingsprogramma Scheendijk

### **Fase 5: Borgen**

De laatste stap in het proces is het vaststellen van het programma en de doorpak acties van het programma. In deze fase wordt het omgevingsprogramma Scheendijk door het college van B&W vastgesteld.

Het gebiedsgerichte omgevingsprogramma biedt dan kaders voor initiatiefnemers om uitvoering te geven aan de opgaven zoals deze in de Toekomstvisie Scheendijk zijn benoemd<sup>3</sup>. Daarnaast wordt door de gemeente uitvoering gegeven aan het programma om de beoogde doelen te bereiken.

Het resultaat van deze fase:

- vastgesteld omgevingsprogramma Scheendijk
- evaluatierapport van het proces tot vaststelling

### **Fase 5a: Doorpakken**

Na vaststelling van het omgevingsprogramma Scheendijk, kan de uitvoering starten. In het omgevingsprogramma wordt er gewerkt met een fasering. In de eerste twee jaar zullen de eerste ontwikkelingen gestart worden. Elke twee jaar wordt het programma en de uitvoering geëvalueerd, en waar nodig aangescherpt.

Het resultaat van deze fase:

- monitoring van maatregelen
- evaluatierapport(en)

### **Vervolg**

Hiermee is het onderdeel opstellen van het gebiedsgerichte omgevingsprogramma afgerond en volgt het volgende onderdeel: het opstellen van het Omgevingsplan

#### Sturingsinstrumenten

De gemeente Stichtse Vecht voert een faciliterende rol in de ontwikkeling Scheendijk. Dit betekent dat de gemeente de richtlijnen geeft waarbinnen ontwikkelingen mogelijk worden gemaakt. De grondeigenaren zullen zelf een aanvraag moeten indienen. De gemeente zal deze ontwikkeling toetsen aan het omgevingsprogramma.

Om de gewenste ontwikkeling mogelijk te maken kan er gedacht worden aan verschillende stimulerende maatregelen. Dit wordt na de eerste twee jaar bekeken.

---

<sup>3</sup> Aanvragen van initiatiefnemers kunnen getoetst worden aan het omgevingsprogramma. Per onderdeel zal middels een Bopa of nieuw deel van het Omgevingsplan afgeweken kunnen worden van het tijdelijke omgevingsplan

Als er ongewenste/ onveilige situaties ontstaan doordat grondeigenaren niet willen of kunnen vernieuwen/ veranderen kan de gemeente kan indien nodig bijsturen door bijvoorbeeld handhaving. Dit is een van de sturingsinstrumenten die de gemeente heeft.

Om ontwikkeling in het gehele gebied mogelijk te maken, wordt er gekeken naar financieringsmogelijkheden (denkend aan gebiedsfonds). Dit wordt in het omgevingsprogramma nader uitgewerkt.

#### Interne organisatie

Het schrijven van het omgevingsprogramma wordt uitbesteed aan een adviesbureau. Zij wordt gevraagd het gebiedsgerichte omgevingsprogramma te schrijven, door middel van input vanuit de gemeente (& verschillende partners (provincie, VRU, waterschap etc.)). Een overzicht van de belanghebbenden is verder uitgewerkt in de bijlage 2.

- **Kernteam:** In het kernteam zit een projectleider, planoloog, omgevingsmanager en een communicatiemedewerker. Daarnaast maakt ook het adviesbureau deel uit van het kernteam.
- **Informatieve sessies college:** middels informatieve sessies (indien nodig) het college nadere uitleg te geven voor ze een besluit nemen over bepaalde onderdelen. Waar nodig wordt het adviesbureau of andere experts uitgenodigd voor de informatieve sessies.
- **Ambtelijke informatie groep:** Groep waarin ambtelijke informatie in de breedte zin wordt uitgewisseld. Hierin zitten onder andere afvaardigingen vanuit: beheer openbare ruimte, milieu, vergunningen, handhaving, sociale zaken, landschap, veiligheid, natuur, juridische zaken en het ruimtelijk domein.
  - o **Flexibele schil:** Om het kernteam zit er een flexibele schil van experts uit de ambtelijke informatiegroep. Zij worden per fase gevraagd worden om actief deel te nemen aan de projectgroep. De ureninzet verschilt per fase per expert.
- **Projectgroep Provincie:** projectleider, planoloog en de ambtelijke vertegenwoordiging van de provincie. Waarin afstemming plaatsvindt over een breed spectrum. De inhoudelijke vragen worden intern bij beide partijen weggezet.

## 4. Participatie en belanghebbenden

### Motiveringsplicht

Het is belangrijk de omgeving in het proces mee te nemen. In het voorgaande traject de Toekomstvisie Scheendijk heeft een intensieve participatie plaatsgevonden. Hiermee is er gezamenlijk met de omgeving de koers voor de Scheendijk uitgezet. Dit traject wordt niet nogmaals opnieuw gedaan.

De ingezette koers van de Toekomstvisie wordt vertaald worden naar randvoorwaarden en uitgangspunten, maatregelen en uitvoering in het omgevingsprogramma.

De omwonenden, eigenaren en andere belanghebbende worden in de fase 3 betrokken, dit kan zijn in de vorm van inloopavonden, werksessie enzovoort. De gemeente zal in de volgende fase (fase 2) het participatieplan opstellen en van daaruit belanghebbende uitnodigen.

### Participatie

De participatievormen zullen variëren tussen informeren en raadplegen conform de participatie leidraad (vastgesteld december 2021). Tijdens het opstellen van de

Toekomstvisie is er een Klankbordgroep gevormd. Deze kan weer worden ingezet bij de verschillende fases.

#### Belanghebbenden

Zie bijlage 2 de geïnventariseerde stakeholders.

## **5. Procedure en afstemming gemeenteraad**

#### Wettelijke procedure

Het omgevingsprogramma is een bevoegdheid van het college van B&W. Het omgevingsprogramma zal worden ontwikkeld binnen de door de raad gestelde kaders uit de Toekomstvisie Scheendijk-Noord. Zo zullen de door de raad vastgestelde bouwstenen ingezet worden om uitvoering te geven aan de ambities.

Het omgevingsprogramma zal dienen om integraal nieuwe initiatieven te toetsen. Na toetsing en goedkeuring zal het plan middels een buitenplanse omgevingsplanactiviteit (BOPA) of middels een aanpassing van het Omgevingsplan worden voorgelegd aan de raad.

#### Wijze van betrokkenheid raad / voortgang

De gemeenteraad is betrokken bij deze startnotitie voor het gebiedsprogramma Scheendijk. De raad toetst de startnotitie of het te ontwikkelen programma binnen de kaders van de Omgevingsvisie valt. Met het vaststellen van de startnotitie door de raad zal het college het bevoegd gezag zijn voor de ontwikkeling van het gebiedsprogramma. Tussentijds zal de gemeenteraad per fase, of bij ontwikkeling van tussenonderdelen, geïnformeerd worden over de voortgang van het proces. Betrokkenheid van de raad is immers essentieel bij de uitvoering van maatregelen, zoals het vaststellen van nieuwe regels in het Omgevingsplan of bij maatregel waarvoor additionele financiële middelen nodig zijn.

## **6. Financiële aspecten**

#### Dekking van budget

Voor het omgevingsprogramma Scheendijk zijn twee budgetten gekoppeld:

- 1. BP 300 meterstrook, Scheendijk Noord.
- 2. Handhaving permanente bewoning Scheendijk

Deze budgetten geven voldoende dekking om het programma op te stellen. Beide budgetten zijn voor de omgevingswet aangemaakt. Hiermee was er nog niet voorzien dat de integrale uitwerking van de handhaving/ permanente bewoning en het bestemmingsplan onderdelen in één omgevingsprogramma worden ondergebracht. Beide budgetten zijn hiermee aan het omgevingsprogramma gekoppeld, maar van originele parallel aan elkaar opgesteld.

#### Financiële dekking vervolg:

Met de bovenstaande budgetten wordt er nog niet voorzien in de dekking van de uitvoering van het programma. Dit wordt bij het opstellen en vaststellen van het omgevingsprogramma nader berekend en een budget voor aangevraagd.

## 7. Planning

### Globale planning

t/m dec. '23	t/m sept. '24	t/m dec. '24	t/m juli '25	t/m okt. 2025	2025 - 2035
Fase 1: Verhelderen	Fase 2: Ophalen	Fase 3: Delen	Fase 4: Oplossingen	Fase 5: Borgen	Fase 5a: Doorpakken

## 8. Risico's / invloed

### Risico's of invloed gebieden/thema's:

Onderstaand een opsomming van mogelijke onderwerpen die van invloed kunnen zijn op het proces en daardoor een risico kunnen vormen voor het bereiken van de doelen zoals opgenomen in de Toekomstvisie en de Omgevingsvisie

- Veiligheid en openbare orde
  - o Illegale bewoning
    - Brandveiligheid
    - Bereikbaarheid
    - ondermijning
    - sociale veiligheid
    - verantwoordelijkheid en aansprakelijkheid
    - toegankelijkheid
- Natuur en cultuur
  - o Historisch, cultureel landschap (Nieuwe Hollandse Waterlinie)
  - o Grote diversiteit aan waardevolle planten- en diersoorten
  - o Ganzenrustgebied
  - o Natuurnetwerk Nederland (NNN) – de afbakening van de Scheendijk (figuur 1) valt gedeeltelijk in het NNN gebied.
  - o Nabijheid van Natura2000 gebied: Oostelijke Vechtplassen
- Waterleidingkanaal
  - o Dijk oostelijk van het kanaal – waterveiligheid
  - o Dijk westelijk van het kanaal – scheiding drinkwater en polders
- Processen
  - o Herinrichting Scheendijk
  - o Herinrichting Zandpad
  - o Provincie Utrecht
    - Parallele processen (Vitale vakantie parken)
- Bereikbaarheid / mobiliteit
- Haalbaarheid van uitvoering
  - o Faciliterend grondbeleid
  - o Handhaving

## 9. Borging en monitoring

### Borging in de lijnorganisatie



De resultaten van programmamaatregelen zullen geborgd worden in de Omgevingsvisie, het programma of als regels in het Omgevingsplan. De borging in de lijnorganisatie zal plaatsvinden door nieuw beleid of regels te delen met onder andere vergunningsverleners en planologen. Daarmee zullen de resultaten structureel aan de organisatie worden overgedragen.

### Resultaten monitoren

In het programma zullen maatregelen gepland en uitgevoerd worden om doelstellingen te halen. Of maatregelen bijdragen aan de doelstellingen moet blijken uit de monitoring. Binnen het programma zal een periodieke monitoring ingericht worden. Het uitgangspunt voor de periodieke monitoring is nagaan of de uitvoering van maatregelen voldoende bijdraagt aan de doelstellingen. Als blijkt dat de maatregelen te kort schieten, dan zullen binnen het programma de maatregelen bijgesteld worden. Zo draagt de monitoring binnen het programma bij aan de doelmatigheid van maatregelen en een verhoogd doelbereik van het programma.

Voor het programma Scheendijk is gekozen voor een periodieke monitoring van elke twee jaar. Afhankelijk van de gekozen maatregelen kan de frequentie aangepast worden.

# Project Omgevingsprogramma Scheendijk

		Activiteiten	Omgevingsproces		Bestuurlijkproces	
		Producten	Overheids/ externe partijen	Omgeving	Ambtelijk en bestuurlijke opdrachtgever	College / Raad
2023	Stap 1: Verhelderen	<ul style="list-style-type: none"> <li>Inventariseren</li> <li>Verkennen</li> <li>Processaanpak</li> </ul>	<ul style="list-style-type: none"> <li>Provincie Utrecht</li> <li>ODRU</li> <li>ODRU</li> <li>ODRU</li> <li>ODRU</li> <li>Stadsbestuur</li> </ul>	<ul style="list-style-type: none"> <li>Natuurmonumenten</li> <li>Wijkverenigingen</li> <li>Tuinstuif (Lies)</li> <li>Streeklid</li> <li>ODRU</li> </ul>	<ul style="list-style-type: none"> <li>Beleidsafdeling</li> <li>Omgevingsdienst</li> <li>Wijkverenigingen</li> <li>Stadsbestuur</li> <li>Verkeersdienst</li> </ul>	<ul style="list-style-type: none"> <li>Informeren proces</li> </ul>
	Stap 2: Ophalen	<ul style="list-style-type: none"> <li>richtlijnen algemene uitgangspunten gebiedsanalyse</li> <li>beleidswaardering en stedenbouwkundig plan</li> <li>participatieplan</li> <li>uitgewerkte scenario's</li> <li>effectonderzoek</li> </ul>	<ul style="list-style-type: none"> <li>Dialog</li> <li>Advies</li> <li>Consultatie</li> </ul>	<ul style="list-style-type: none"> <li>Informeren proces (ophalen initiatieven)</li> </ul>	<ul style="list-style-type: none"> <li>Informeren proces</li> </ul>	<ul style="list-style-type: none"> <li>College/ Raad: vaststellen startnotitie Omgevingsprogramma</li> <li>College: Werksessie Omgevingsprogramma Scheendijk - richtlijnen/ scenario's/ participatie</li> </ul>
	Stap 3: Delen	<ul style="list-style-type: none"> <li>Participatie</li> <li>Communicatie</li> </ul>	<ul style="list-style-type: none"> <li>Dialog</li> </ul>	<ul style="list-style-type: none"> <li>Omgevingsdialog: Consulteren richtlijnen, initiatieven etc.</li> </ul>	<ul style="list-style-type: none"> <li>Informeren proces</li> <li>Waarmaken participatiesessies</li> </ul>	<ul style="list-style-type: none"> <li>College: Vaststellen richtlijnen met algemene uitgangspunten, participatieplan</li> </ul>
	Stap 4: Oplossingen	<ul style="list-style-type: none"> <li>Eindproduct: Omgevingsprogramma + uitvoeringsprogramma/plan</li> </ul>	<ul style="list-style-type: none"> <li>Overeenkomen (vastleggen)</li> <li>Rolverdeling</li> </ul>	<ul style="list-style-type: none"> <li>Informeren</li> </ul>	<ul style="list-style-type: none"> <li>Informeren proces</li> <li>Voorbereiden college / raad</li> </ul>	<ul style="list-style-type: none"> <li>College: Werksessie Omgevingsprogramma Scheendijk - Omgevingsprogramma + uitvoeringsprogramma</li> </ul>
	Stap 5: Borgen	<ul style="list-style-type: none"> <li>Vaststelling Omgevingsprogramma</li> </ul>	<ul style="list-style-type: none"> <li>Overeenkomen (vastleggen)</li> <li>Rolverdeling</li> </ul>	<ul style="list-style-type: none"> <li>'aan de slag met'</li> </ul>	<ul style="list-style-type: none"> <li>Informeren proces</li> <li>Voorbereiden college / raad</li> </ul>	<ul style="list-style-type: none"> <li>College: vaststellen Omgevingsprogramma + uitvoeringsprogramma</li> <li>Raad: informeren omgevingsprogramma + uitvoeringsprogramma</li> </ul>
2025	Stap 5a: Doorpakken	<ul style="list-style-type: none"> <li>Uitvoeringsprogramma/ plan uitvoeren</li> <li>monitoring van maatregelen</li> <li>evaluatierapport(en)</li> </ul>	<ul style="list-style-type: none"> <li>Uitvoeren</li> </ul>	<ul style="list-style-type: none"> <li>Uitvoeren</li> </ul>	<ul style="list-style-type: none"> <li>Borgen en monitoring uitvoering</li> </ul>	<ul style="list-style-type: none"> <li>College: borgen uitvoering</li> <li>Raad: informeren voortgang</li> </ul>

## Bijlage 2:

