



gemeente
**Stichtse
Wacht**

GEBIEDSGERICHT WERKEN

NIEUWE ROLLEN, NIEUWE SAMENWERKINGEN

5 augustus 2021

Inhoud

INHOUDSOPGAVE



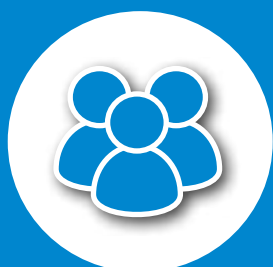
Hoofdstuk 1
AANLEIDING EN AMBITIE



Hoofdstuk 2
ROLLEN
GEBIEDSGERICHT WERKEN



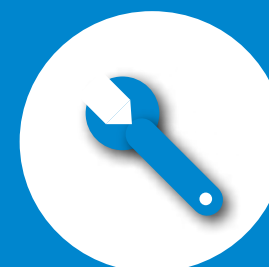
Hoofdstuk 3
WIE WERKT WAAR



Hoofdstuk 4
SAMENWERKING MET
BEWONERSORGANISATIES



Hoofdstuk 5
SAMENWERKING INTERN EN
PARTNERORGANISATIES



Hoofdstuk 6
INSTRUMENTEN

Click op hoofdstukken om er direct heen te gaan

Hoofdstuk 1

AANLEIDING EN AMBITIE

NU

Gemeente Stichtse Vecht startte in 2011 met gebiedsgericht werken. De focus lag net na de samenvoeging op het behoud van de eigenheid, de leefbaarheid en de sociale samenhang in de 12 kernen. De Rekenkamer concludeerde in 2019 dat het gebiedsgericht werken verder verbeterd en aangescherpt moet worden:

- **Ontwikkel een geheel andere koers die breder is dan sec gebiedsgericht werken.** Zet gebiedsgericht werken niet meer in als parallelle werkwijze naast de sectorale werkwijze. Maak de integrale opgaven in gebieden leidend voor de organisatie.
- **Herijking positionering van gebiedsregisseur.** De gebiedsregisseurs nog beter positioneren in de organisatie met duidelijke rollen.
- **Brede participatie.** Ontwikkel tools voor brede participatie om een nog grotere groep bewoners en andere belanghebbenden te bereiken. Streef daarbij niet naar meer bewoners die langdurig participeren. Bespreek met de bestaande bewonersorganisaties hoe zijn hun rol zien in deze nieuwe context.

Ook als we kijken naar maatschappelijke opgaven zoals de energietransitie, woningbouw, klimaat en de decentralisatie van de zorg zien we dat de rol van de overheid, en de gemeente in het bijzonder, veranderd. De overheid faciliteert waar nodig, maar zeggenschap en verantwoordelijkheid komen meer en directer bij inwoners te liggen. De omgevingswet sluit hierop aan en stelt nieuwe eisen aan de manier waarop overheid samenwerkt met haar inwoners. Al deze elementen maken het, samen met de doorontwikkeling van de interne organisatie, het ideale moment om de rol van de gebiedsregisseur te herdefiniëren en het gebiedsgericht te herijken als werkwijze.



Hoofdstuk 1

AANLEIDING EN AMBITIE

STRAKS

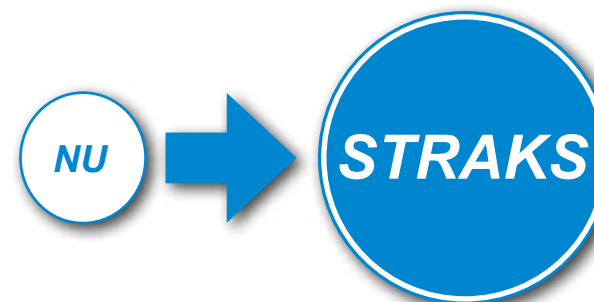
In 2022 willen we met gebiedsgericht werken nog meer aansluiten bij de wensen van de bewoners van Stichtse Vecht en hen ondersteunen bij het vormgeven van hun eigen leefomgeving. De eigenheid, leefbaarheid en sociale samenhang van de twaalf kernen blijft hierbij leidend, maar worden nadrukkelijk gekoppeld aan de grotere maatschappelijke opgaven waar we als gemeente voor staan. Hierbij wordt aangesloten bij de nieuwe omgevingsvisie Stichtse Vecht en ingezet op een manier van werken waarin we samenlevingsgericht en slagvaardig werken, op een manier die past bij deze tijd en bij de bewoners, ondernemers en maatschappelijke organisaties van onze gemeente.

Intern vraagt gebiedsgericht werken om een meer integrale benadering, zoals ook de Rekenkamer concludeerde. De nieuwe doorontwikkeling van de organisatie en het daar aangekoppelde projectgericht werken leggen hiervoor een goede basis. Wij geloven dan ook dat wij vanuit onze verbindende en strategische rol een belangrijke bijdragen kunnen leveren aan de doelen van de doorontwikkeling; van versnippering naar samenwerking en verbinding te gaan, niet meer vanuit de waan van de dag te acteren maar vanuit rust en professionaliteit te werken en dat er helderheid komt over verantwoordelijkheden, taken, rollen en eigenaarschap.

In dit document geven wij aan hoe het nieuwe gebiedsgericht werken eruit komt te zien. In lijn met het advies van de Rekenkamer en ambitie van de doorontwikkeling om helderheid te krijgen in rollen en verantwoordelijkheden te hebben, hebben wij de taken herverdeeld en opnieuw benoemd (hoofdstuk 2). Deze **eigentijdse** herverdeling zorgt ervoor dat de onderlinge **verantwoordelijkheden duidelijk** zijn waardoor wij (nog) **samenlevingsgericht** kunnen werken en **slagvaardiger** kunnen handelen. Niet alleen op 'stoeptegelniveau', maar juist ook op een hoger, strategisch en gebiedsoverstijgend niveau.

Dit doen wij niet alleen, maar juist door samen te werken met anderen. De interne en externe netwerken waarin wij dit doen zijn beschreven in hoofdstuk 4 en 5. In het kader van het verbreden en verbeteren van de participatie hebben wij ook opnieuw gekeken naar de manier waarop wij samenwerken met bewonersgroepen (hoofdstuk 4). Wij trekken daarbij een duidelijkere lijn, zodat ook hier de onderlinge taken en verantwoordelijkheden duidelijk zijn. Al deze elementen samen moeten ertoe leiden dat de gedeelde ambities van het nieuwe gebiedsgericht werken en de doorontwikkeling worden gehaald:

- Snelle en eenvoudige dienstverlening
- Brede verantwoordelijkheid
- Duidelijk en onderbouwd advies
- Minder regeldruk
- Heldere en tijdige communicatie
- Meedenkend en meehelpend in de vraag
- Meedenken, meedoen en ruimte krijgen (participatie)



Click op de iconen voor meer informatie over 'nu'

Hoofdstuk 2

ROLLEN GEBIEDSGERICHT WERKEN

NU

In de huidige situatie kunnen de werkzaamheden van de gebiedsregisseur worden opgedeeld in drie categorieën, namelijk gebiedsbeheer, gebiedsregie en omgevingsmanagement. Dit onderscheid in werkzaamheden is ook gemaakt door de Rekenkamer en is eveneens zo benoemd door verschillende raadfracties tijdens de gespreksronde van augustus 2020.

STRAKS

In het nieuwe gebiedsgericht werken zijn de drie functies gescheiden. Dit is in lijn met het advies van de Rekenkamer, de wens van commissie fysiek domein en sluit aan bij de uitgangspunten van de nieuwe manier van werken (Van Goed naar Beter).



Beheerder Leefomgeving



Adviseur Leefomgeving



Omgevingsmanager

Click op de iconen voor meer informatie



Beheerder Leefomgeving

De beheerder leefomgeving is het aanspreekpunt voor bewoners waar het gaat over onderhoud aan de openbare ruimte. De beheerder leefomgeving handelt de meer praktische zaken af en heeft daarnaast een signalerende rol.

Daarnaast organiseert de beheerder leefomgeving regelmatig bewonersspreekuren waar inwoners terecht kunnen met praktische zaken en ideeën. Wanneer er onderwerpen langskomen die op een groter en/of strategische niveau spelen dan speelt de beheerder leefomgeving deze door naar de adviseur leefomgeving.



Onderhoud aan de openbare ruimte



Bewonersspreekuren organiseren



Fiximeldingen afhandelen



Signaleren van zorg- en hulpvragen van inwoners ?



Stimuleren sociale ontmoetingen



Adviseur Leefomgeving

Iedere adviseur leefomgeving heeft een eigen gebied waarvoor hij/zij verantwoordelijk is. De adviseur leefomgeving is in dit gebied het eerste aanspreekpunt over de leefomgeving. Inwoners kunnen de adviseur leefomgeving benaderen wanneer zij ideeën of initiatieven hebben die de sociale of fysieke leefbaarheid van hun buurt kunnen verbeteren. Maar ook wanneer zij ontwikkelingen in of rond hun buurt constateren die de leefbaarheid onder druk zetten.

De adviseur leefomgeving zal vervolgens de benodigde verbanden leggen tussen verschillende partijen binnen en buiten de gemeentelijke organisatie.



Eerste aanspreekpunt over de leefomgeving



Initiatieven stimuleren, faciliteren en begeleiden



Signaleren en agenderen van grote opgaven op strategisch niveau



Ophalen van informatie bij bewoners, ondernemers en maatschappelijke partners



Verbinden van de juiste gemeentelijke afdelingen



Adviseren over participatie en communicatie



Coördineren meerdere ontwikkelingen op één locatie



Omgevingsmanager

Naast een adviseur leefomgeving is er een functie van omgevingsmanager. Deze werkt mee in grote projectgerichte opdrachten met verschillende stakeholders en georganiseerd in een projectteam. De omgevingsmanager wordt gemeente breed ingezet. De functie wordt niet gecombineerd met die van adviseur leefomgeving.

De omgevingsmanager richt zich op het creëren en vergroten van het draagvlak voor het betreffende project en is verantwoordelijk voor het organiseren en uitvoeren van het participatietraject. De omgevingsmanager haalt kennis over het gebied op bij de adviseur leefbaarheid, maar ook bij inwoners. Hierbij zoekt de omgevingsmanager ook naar andere kansen rond het projectgebied, die meegenomen kunnen worden.



Eerste aanspreekpunt voor stakeholders



Draagvlak creëren en vergroten



Benutten van kansen in het projectgebied



Gebiedskennis ophalen



Verbinden van de juiste gemeentelijke afdelingen en externen



Organiseren participatie en communicatie naar stakeholders



Hoofdstuk 3

WIE WERKT WAAR?

Click op de kernen voor meer informatie





WIE WERKT WAAR?



NOORDELIJKE KERNEN

BEHEERDER LEEFOMGEVING



N.T.B.

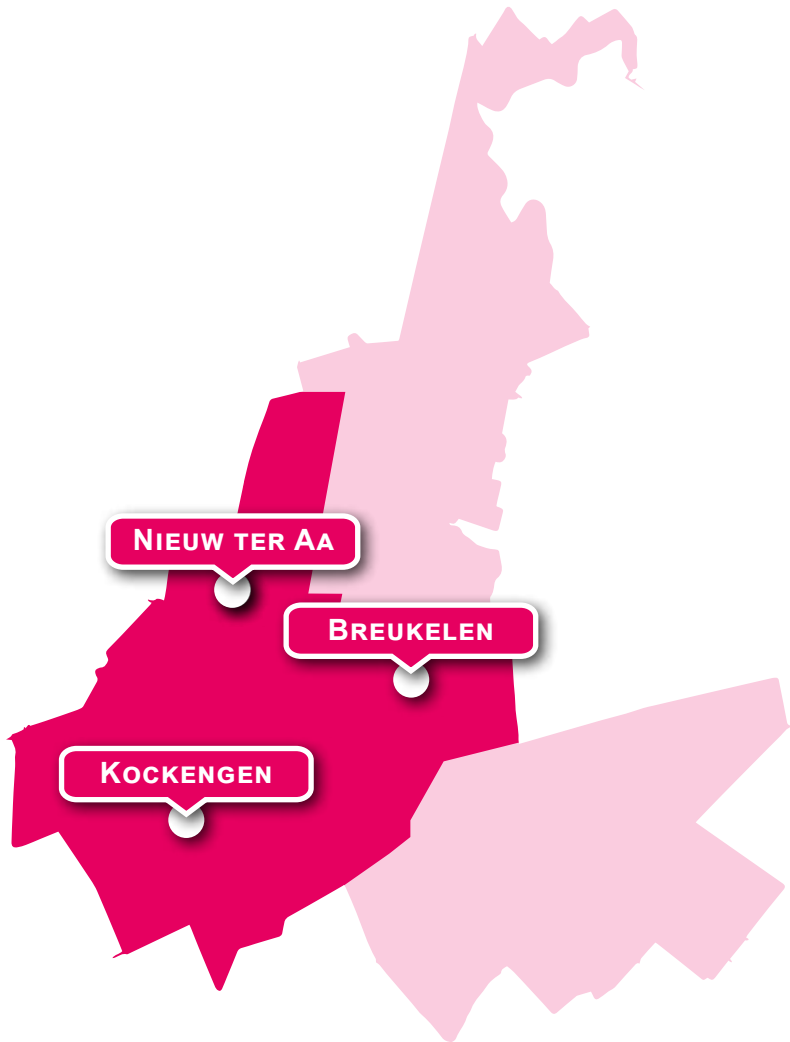
ADVISEUR LEEFOMGEVING



COEN HERMANS



WIE WERKT WAAR?



BREUKELLEN, KOCKENGEN, NIEUWER TER AA

BEHEERDER LEEFOMGEVING



N.T.B.

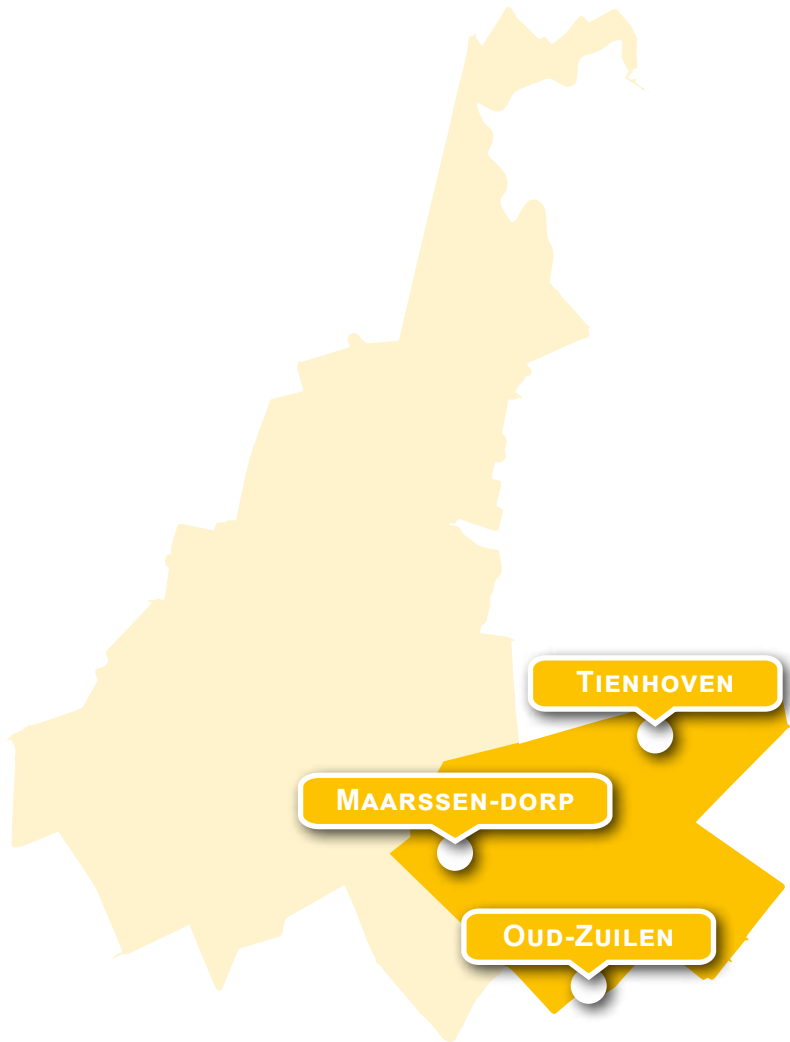
ADVISEUR LEEFOMGEVING



GER-JAN MARSILJÉ



WIE WERKT WAAR?



MAARSSSEN-DORP, TIENHOVEN, OUD-ZUILEN

BEHEERDER LEEFOMGEVING



N.T.B.

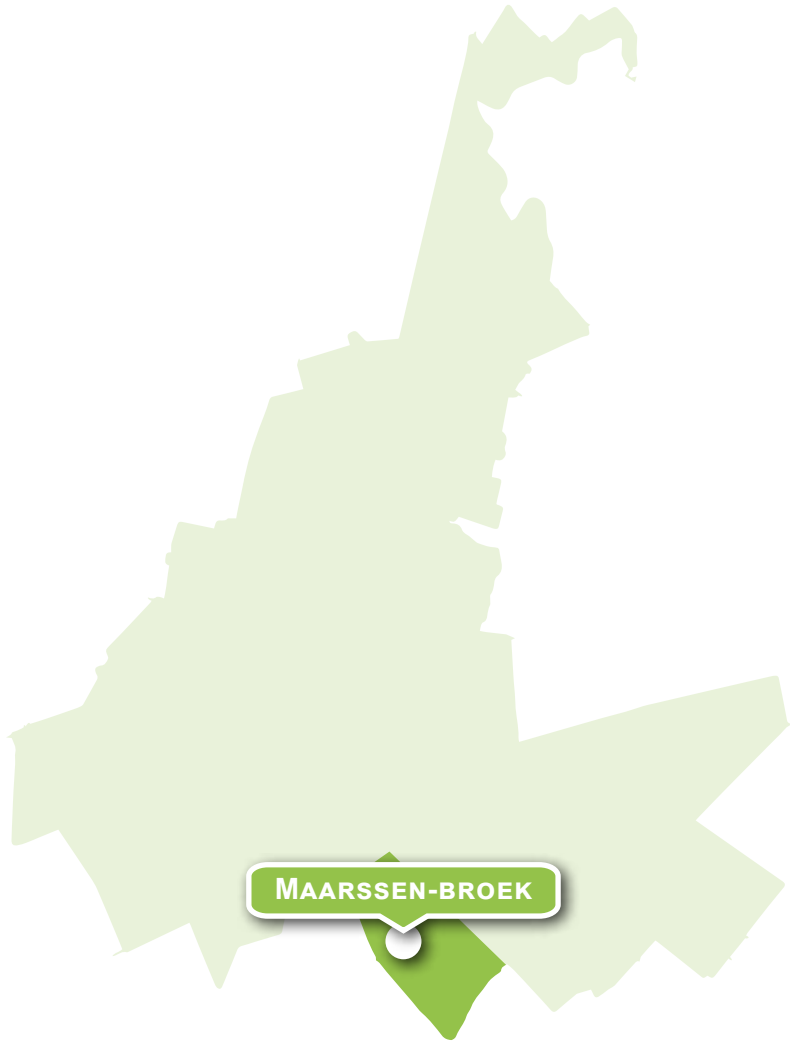
ADVISEUR LEEFOMGEVING



JOSÉ VAN VLIET



WIE WERKT WAAR?



MAARSSSEN BROEK

BEHEERDER LEEFOMGEVING



N.T.B.

ADVISEUR LEEFOMGEVING



OLIVIER DE JONGE OUDRAAT

Hoofdstuk 4

SAMENWERKING MET BEWONERSGROEPEN

NU

Op dit moment zijn er binnen Stichtse Vecht ruim 36 bewonersgroepen actief. Deze veelheid en diversiteit van deze groepen toont de betrokkenheid van de inwoners van Stichtse Vecht, maar vraagt tegelijkertijd de nodige tijd en capaciteit om met elk van hen op een goede manier samen te werken.

STRAKS

Om de verschillende groepen allemaal op een eerlijke en gelijke wijze te behandelen zijn de vier 'smaken' bedacht om de groepen in onder te verdelen. Bij iedere smaak zijn de verantwoordelijkheden beschreven, maar ook wat men van de gemeente mag terug verwachten.

In het derde en vierde kwartaal van 2021 mogen alle huidige 36 bewonersgroepen aangeven waar hun voorkeur ligt. Komende tijd zullen met alle bewonersgroepen gesprekken gevoerd worden om samen met hen te bepalen welke 'smaak' het best bij hen past. Indien bij de gekozen smaak samenwerkingsafspraken horen dan zullen deze in een samenwerkingsovereenkomst worden vastgelegd.



**BEWONERS-
GROEP**



**PROJECT-
COMMISSIE**



**ACTIVITEITEN-
COMMISSIE**



**THEMA-
COMMISSIE**

Click op de iconen voor meer informatie



BEWONERSGROEP

Een bewonersgroep richt zich op een hele buurt, wijk of dorp. Zij richt zich daarmee op een groot maar afgebakend gebied en vertegenwoordigt een grote brede achterban. Zij denkt mee op strategisch niveau over grote opgaven en beleid. Haar doelen en uitgangspunten zijn vastgelegd in een lange termijn agenda (zo'n 4 a 5 jaar).

Afspraken met bewonersgroepen worden vastgelegd in samenwerkingsovereenkomsten. Er is regelmatig contact met de adviseur leefomgeving. Er is daarnaast contact met zowel de gebiedswethouder als portefeuillehouders.

DOEL



Leefbaarheid van het hele dorp / meerdere wijken verbeteren

DENKT MEE OVER



Grote opgaven en beleid

AGENDAPUNTEN



Gezamenlijke agenda voor de langere termijn

ACHTERBAN



Het hele dorp of meerdere wijken

GEBIED



Het hele dorp of meerdere wijken

**SAMENWERKINGS-
AFSPRAKEN**



Ja

FINANCIERING



Ja, meerjarig organisatiebudget

CONTACT MET



Adviseur Leefomgeving

COLLEGE





Gebiedswethouder en portefeuillehouder



PROJECT-COMMISSIE

Een projectcommissie richt zich op het realiseren of onderhouden van een specifiek project. Dit kan zowel een sociaal als een fysiek project zijn. Het project is duidelijk afgebakend en beperkt zich tot een of enkele onderwerpen. De achterban van de projectcommissie is direct verbonden aan het project en heeft zodoende een kleinere en directere scope dan een bewonersgroep.

Afspraken met projectcommissies worden vastgelegd in samenwerkingsovereenkomsten. Er is regelmatig contact met de adviseur leefomgeving. Er is daarnaast contact met de relevante portefeuillehouder(s).

DOEL		<i>Reiseren en/of onderhouden van een project</i>
DENKT MEE OVER		<i>Grote opgaven, beleid en uitvoering</i>
AGENDAPUNTEN		<i>Projectgerichte agenda</i>
ACHTERBAN		<i>Belanghebbenden en de directe omgeving van het project</i>
GEBIED		<i>Projectlocatie en de directe omgeving</i>
SAMENWERKINGS-AFSPRAKEN		<i>Ja</i>
FINANCIERING		<i>Ja, jaarlijks organisatiebudget</i>
CONTACT MET		<i>Adviseur Leefomgeving</i>
COLLEGE		<i>Portefeuillehouder</i>



ACTIVITEITEN-COMMISSIE

Een activiteitencommissie richt zich op het organiseren van ontmoetingen met als doel de sociale cohesie in een straat, buurt, wijk of dorp te versterken. Dit kunnen zowel sociale als fysieke projecten zijn. De agenda van de activiteitencommissie is gericht op het organiseren van een activiteit of ontmoeting en heeft zodoende een praktische insteek.

Een activiteitencommissie kan een aanvraag doen voor financiële ondersteuning uit het Centraal Leefbaarheidsbudget (CLB). Behalve de voorwaarden die er vanuit het CLB worden gesteld, worden er geen andere samenwerkingsafspraken gemaakt.

DOEL		<i>Ontmoetingen creëren en sociale cohesie versterken</i>
DENKT MEE OVER		<i>Uitvoering</i>
AGENDAPUNTEN		<i>Gericht op organiseren en uitvoeren van een activiteit</i>
ACHTERBAN		<i>Belangstellenden</i>
GEBIED		<i>Variërend van straat tot wijk of dorp</i>
SAMENWERKINGS-AFSPRAKEN		<i>Nee</i>
FINANCIERING		<i>Aanvraag mogelijk bij het Centraal Leefbaarheidsbudget</i>
CONTACT MET		<i>Geen contact met beheerder leefomgeving, adviseur leefomgeving of omgevingsmanager</i>
COLLEGE		<i>Geen contact</i>



THEMA- COMMISSIE

Een themacommissie richt zich op het bevorderen of tegenhouden van een specifieke ontwikkeling. De achterban van een themacommissie zijn veelal de direct belanghebbenden. Afhankelijk van het onderwerp richt de themacommissie zich op een groter of kleiner gebied, wat mede de grootte van de achterban bepaald.

Tussen de themacommissie en de gemeente worden geen samenwerkingsafspraken gemaakt. Indien nodig is er contact met de omgevingsmanager en/of de relevante portefeuillehouder(s).

DOEL		<i>Bevorderen of tegenhouden van een specifiek onderwerp</i>
DENKT MEE OVER		<i>Grote opgaven, beleid en uitvoering</i>
AGENDAPUNTEN		<i>Actiepunten</i>
ACHTERBAN		<i>Directbelanghebbenden</i>
GEBIED		<i>Variërend van straat tot wijk of dorp</i>
SAMENWERKINGS- AFSPRAKEN		<i>Nee</i>
FINANCIERING		<i>Nee</i>
CONTACT MET		<i>Omgevingsmanager</i>
COLLEGE		<i>Portefeuillehouder</i>

Hoofdstuk 5

SAMENWERKING INTERN EN MET PARTNERORGANISATIES

INTERN

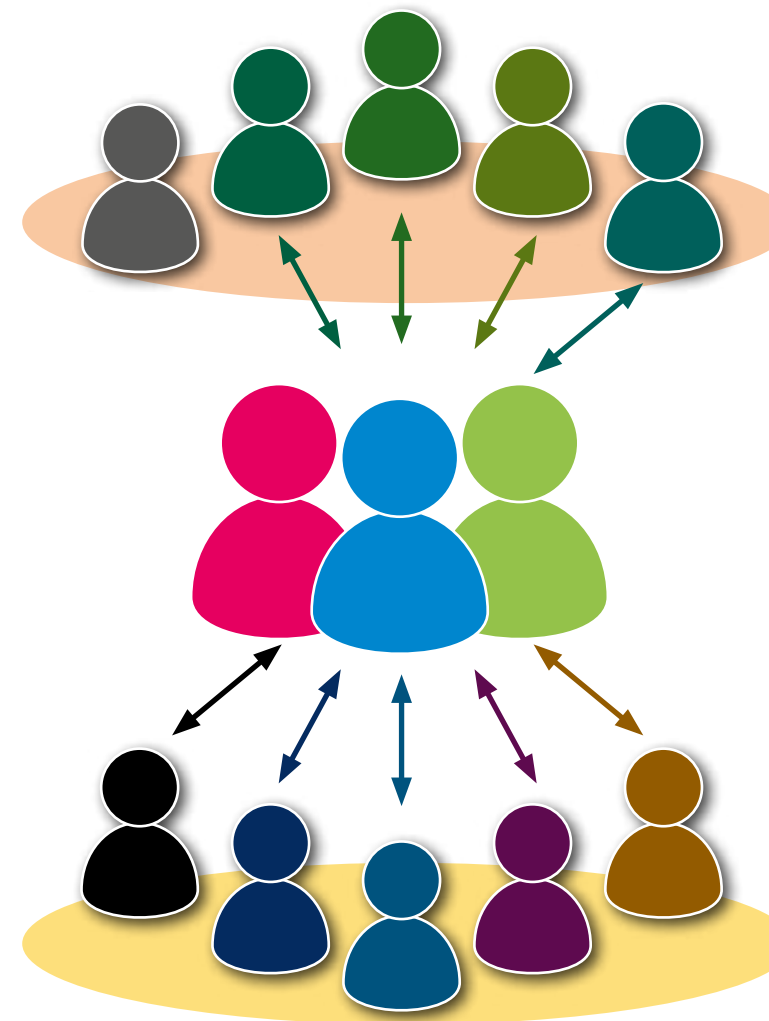
De herinrichting van de gemeentelijke organisatie zorgt voor meer projectmatig en opgave gericht werken. De adviseur leefomgeving overlegt en participeert daarom met veel collega's om voldoende op de hoogte te blijven van alle ontwikkelingen in de verschillende teams.

PARTNERORGANISATIES

De belangrijkste partnerorganisaties zijn; politie, woningbouwcorporaties, Jeugdpunt en Welzijn SV. Ook zij vangen signalen op, starten en begeleiden initiatieven en hebben verschillen programmalijnen lopen. Om ook deze kennis en signalen goed te waarborgen wordt twee keer per jaar een gebiedsbijeenkomst georganiseerd waar al deze partijen samen komen, aangevuld met relevante collega's uit de interne organisatie. Tijdens de bijeenkomst worden de belangrijkste ontwikkelingen en projecten in het betreffende gebied besproken.

Er wordt een aparte gebiedsbijeenkomst voor het noordelijke deel (van Kockengen tot Nigtevecht) en het zuidelijke deel (Maarssendorp en Maarssenbroek) van de gemeente gehouden. De adviseur leefomgevings zijn verantwoordelijk voor de organisatie van de gebiedsbijeenkomsten.

PARTNERORGANISATIES



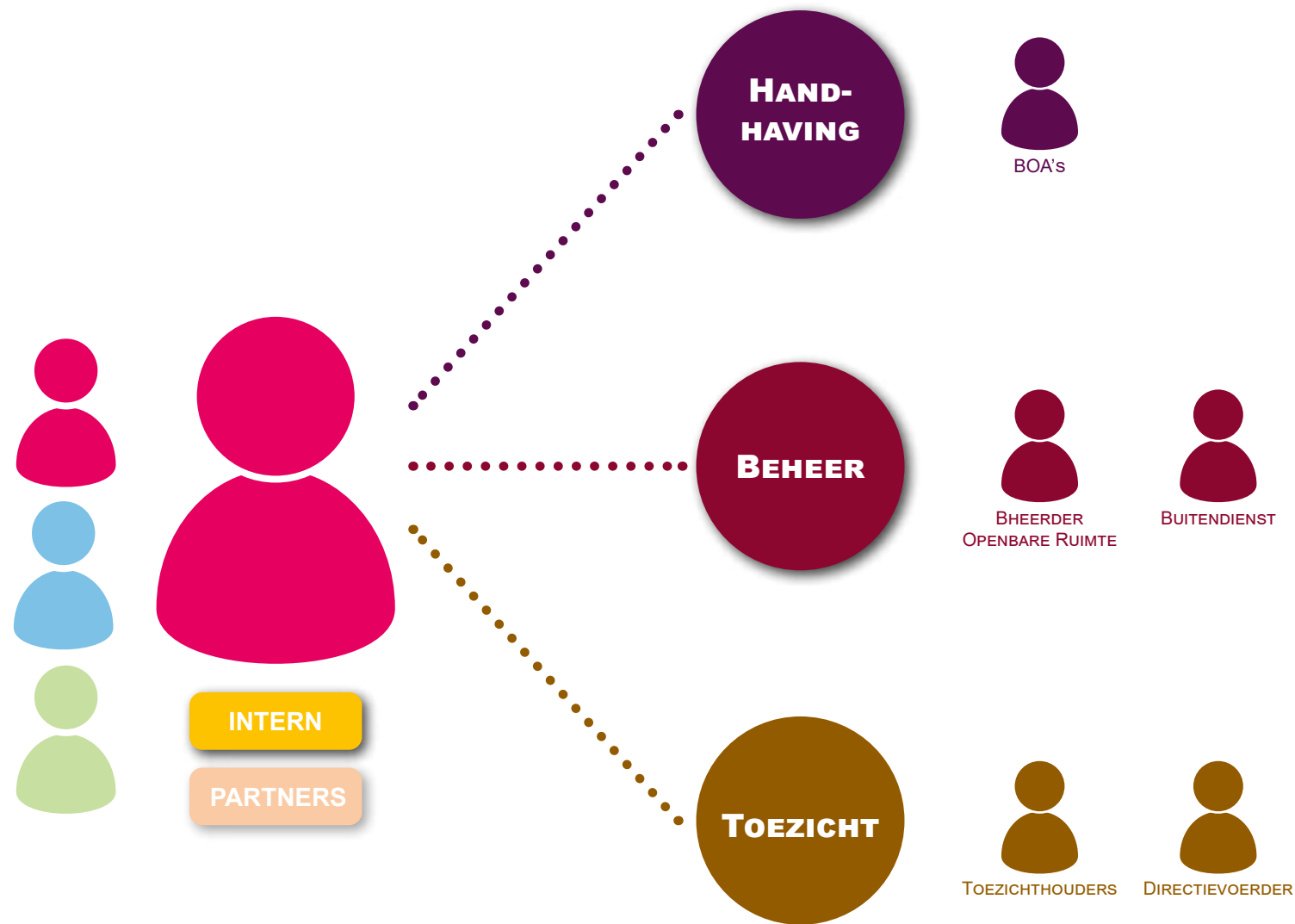
INTERN

Click op de iconen voor meer informatie



SAMENWERKINGEN BEHEERDER LEEFOMGEVING

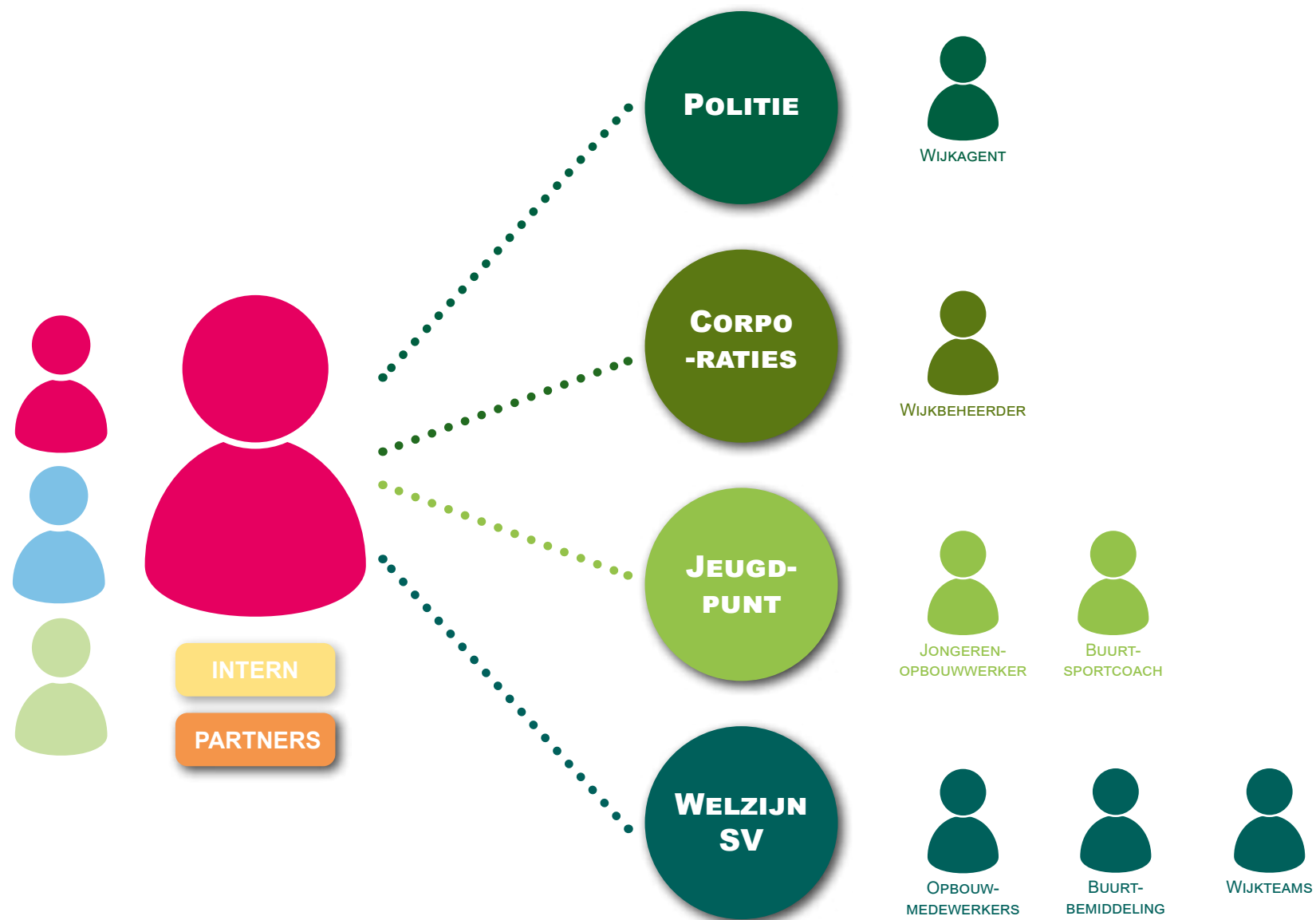
Click op de knoppen en rollen links voor meer informatie





SAMENWERKINGEN BEHEERDER LEEFOMGEVING

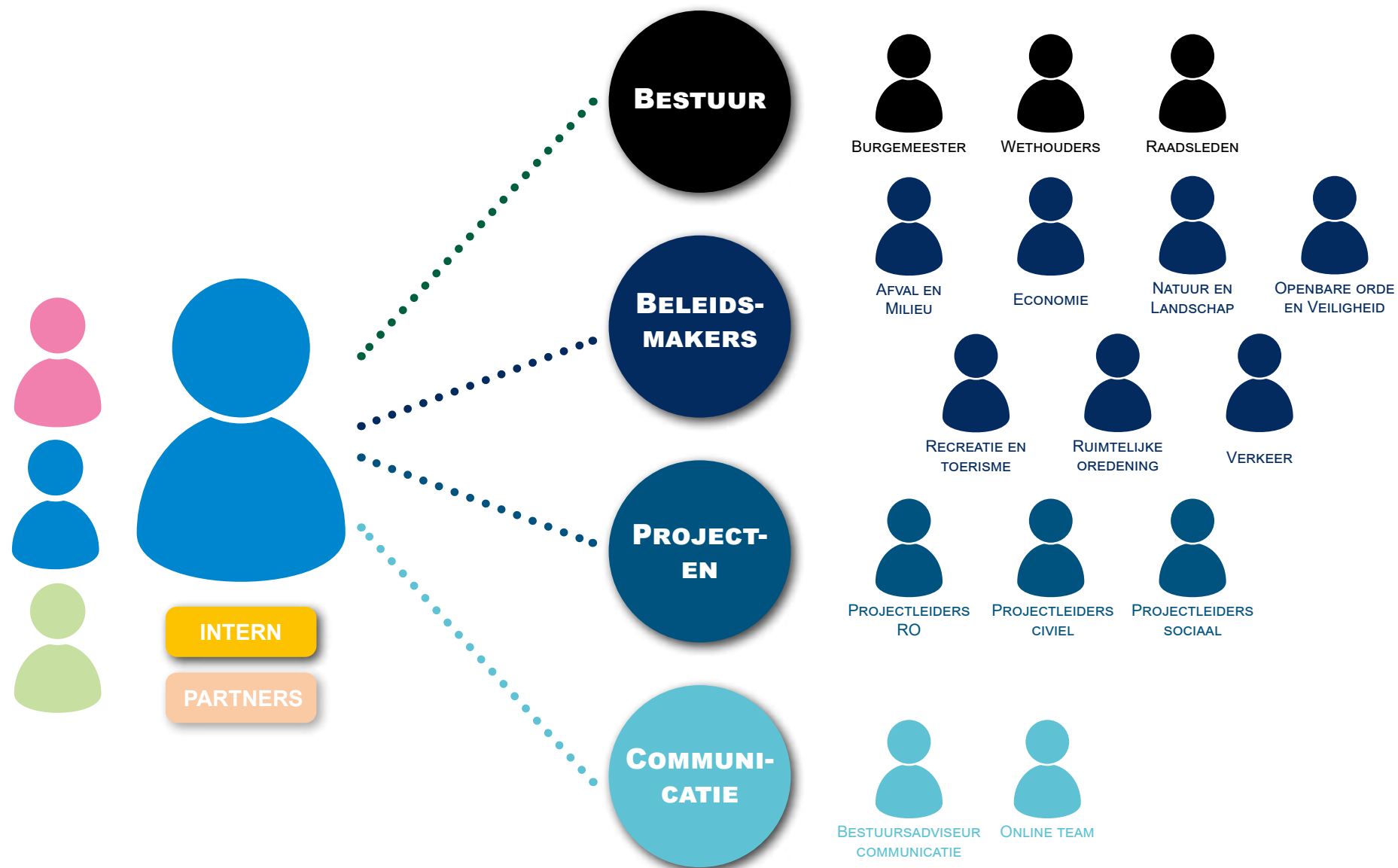
Click op de knoppen en rollen links voor meer informatie





SAMENWERKINGEN ADVISEUR LEEFOMGEVING

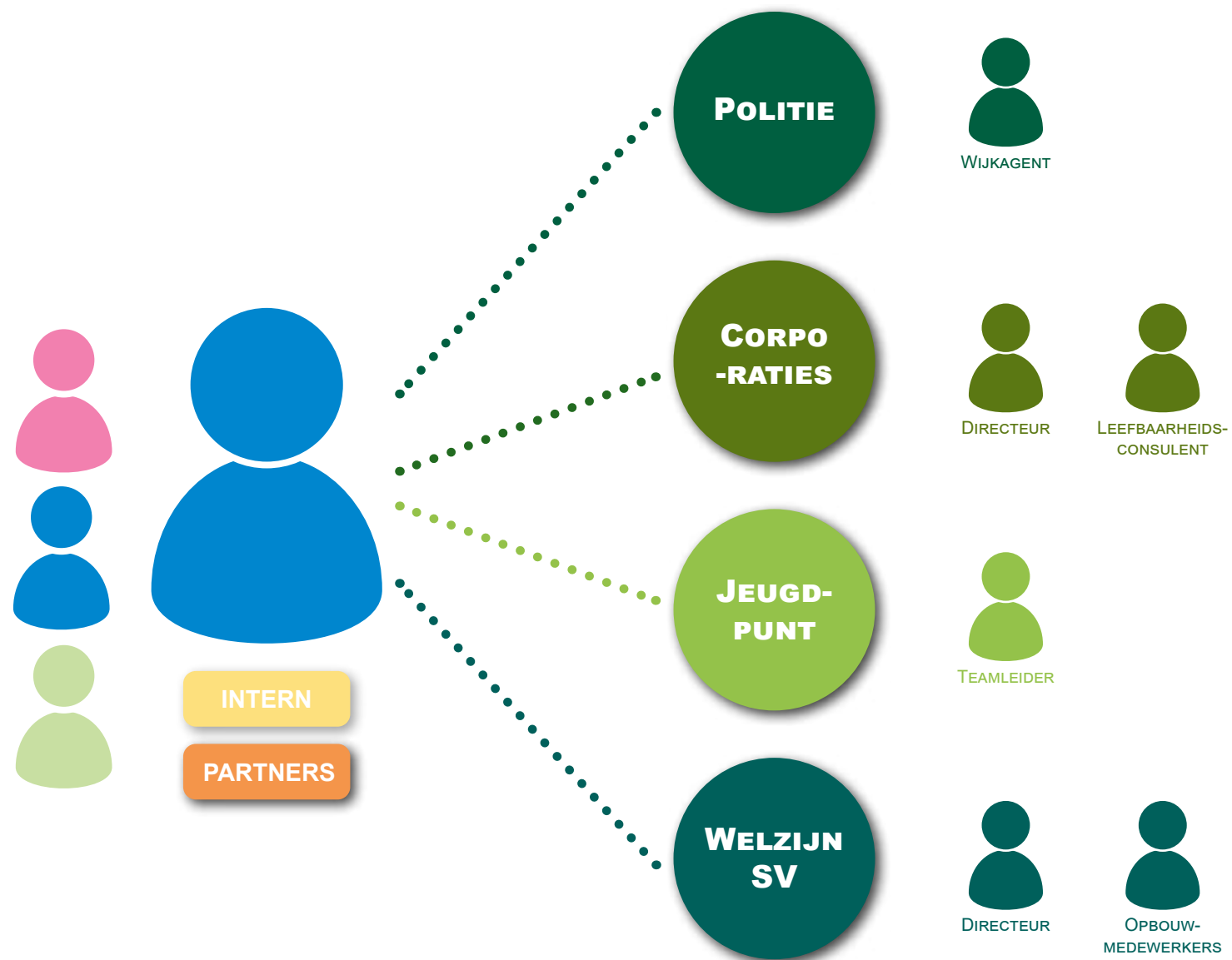
Click op de knoppen en rollen links voor meer informatie





SAMENWERKINGEN ADVISEUR LEEFOMGEVING

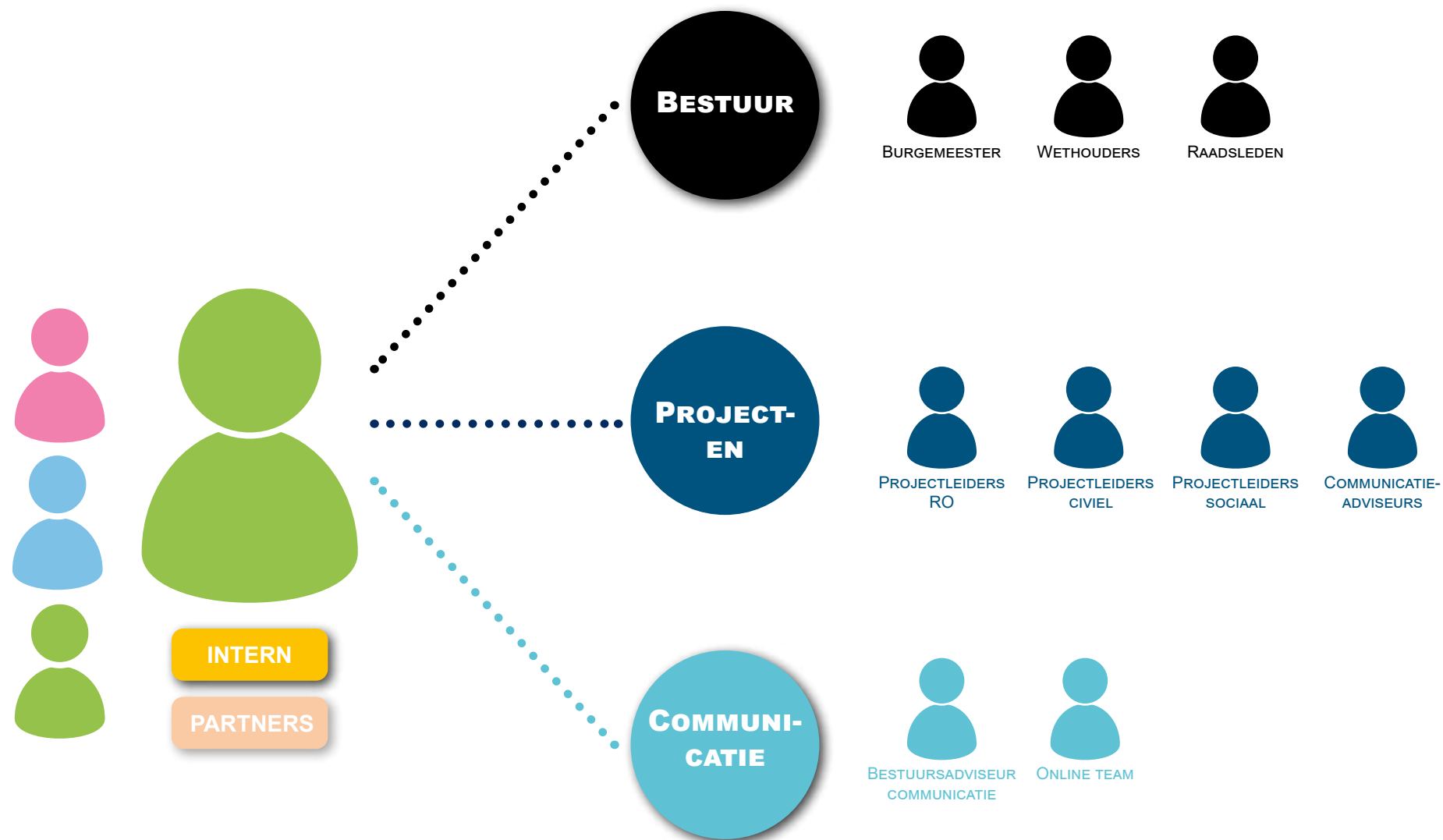
Click op de knoppen en rollen links voor meer informatie





SAMENWERKINGEN OMGEVINGSMANAGER

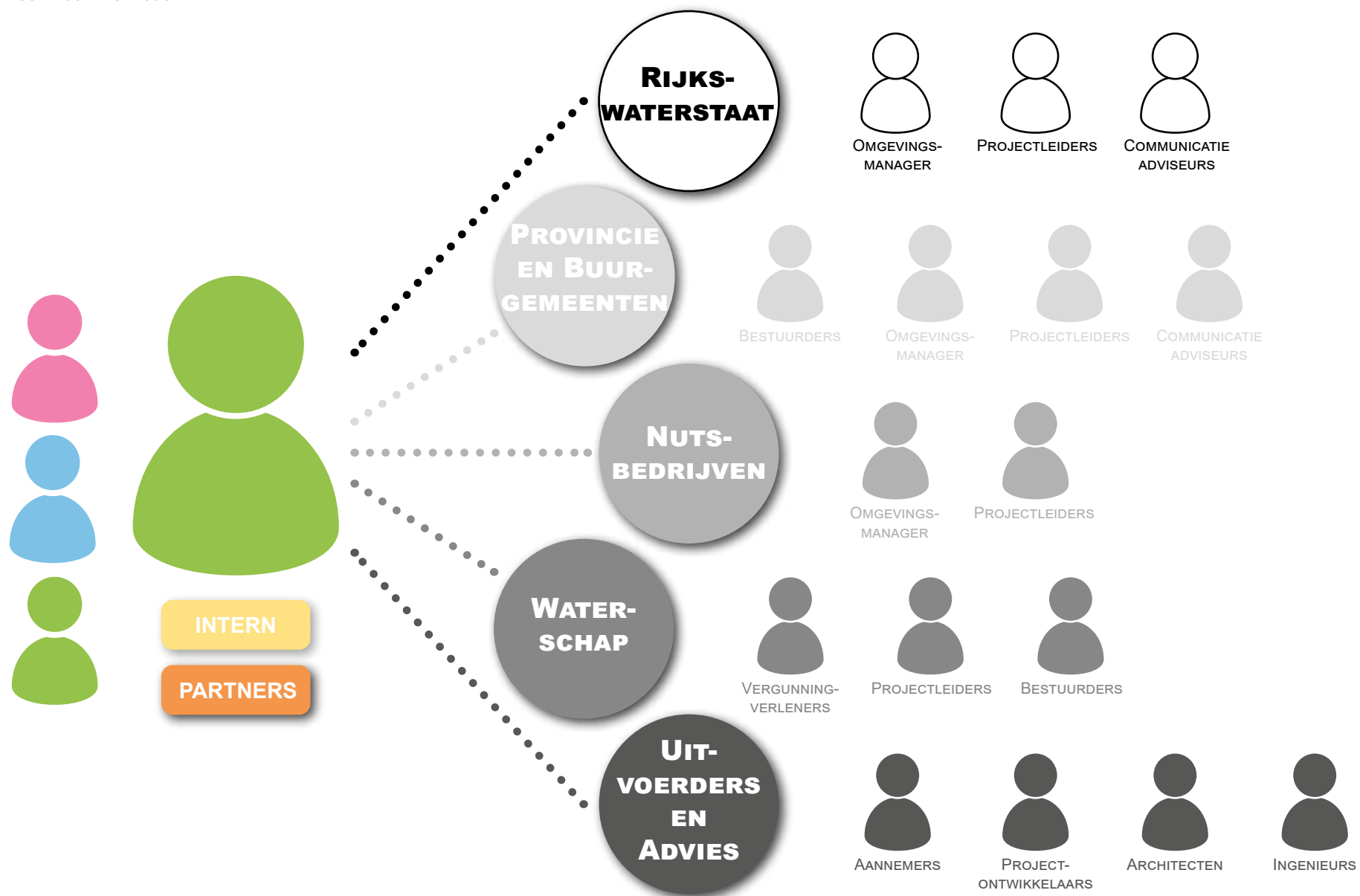
Click op de knoppen en rollen links voor meer informatie





SAMENWERKINGEN OMGEVINGSMANAGER

Click op de knoppen en rollen links voor meer informatie



Hoofdstuk 6

INSTRUMENTEN

Er zijn verschillende manieren om inwoners en andere belanghebbenden te betrekken bij projecten en ontwikkelingen in Stichtse Vecht. Sinds de coronacrisis weten we dat er naast de bekende 'live' ontmoetingen ook veel online mogelijkheden bestaan. Veel van deze instrumenten kunnen naast elkaar worden ingezet om een zo breed mogelijk publiek te bereiken.

OFFLINE

De offline instrumenten richten zich op live interactie tussen een of meerdere personen. Dus niet in de 'echte' wereld in plaats van de digitale wereld. Het gebruik van offline instrumenten leidt vaak tot meer betrokkenheid, biedt meer mogelijkheden tot tussentijdse aanpassingen en vragen over het algemeen een kortere voorbereidingstijd. Wel is er vaak meer menskracht nodig en liggen de productiekosten gemiddeld hoger.

ONLINE

De online instrumenten richten zich op interacties in de digitale wereld. Dit biedt als voordeel dat in sommige gevallen de zender en ontvanger niet tegelijkertijd hoeven deel te nemen. Denk aan een online-enquete die ieder op zijn eigen moment kan invullen. Echter doordat er vaak minder direct contact is kan er minder makkelijk worden doorgevraagd en leidt de interactie tot een minder grote toename van betrokkenheid. Online instrumenten bieden minder mogelijkheden tot tussentijdse aanpassingen maar vragen ook minder menskracht en de kosten zijn meestal lager.



OFFLINE



ONLINE

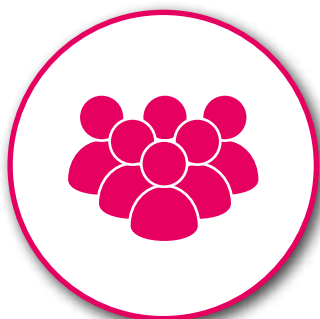
Click op de iconen voor meer informatie



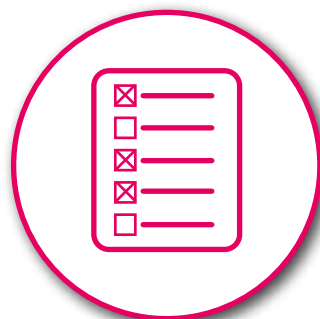
OFFLINE INSTRUMENTEN



1 OP 1 GESPREK



BIJEENKOMSTEN



ENQUETE



INFORMATIEMARKT



INTERVIEW



PRESENTATIE



SERIOUS GAMES



ONLINE INSTRUMENTEN



BRAINSTORM



DIGITAAL OVERLEG



ENQUETE



INTERVIEW



NIEUWSBRIEF



PLATFORM



PRESENTATIE



WEBINAR