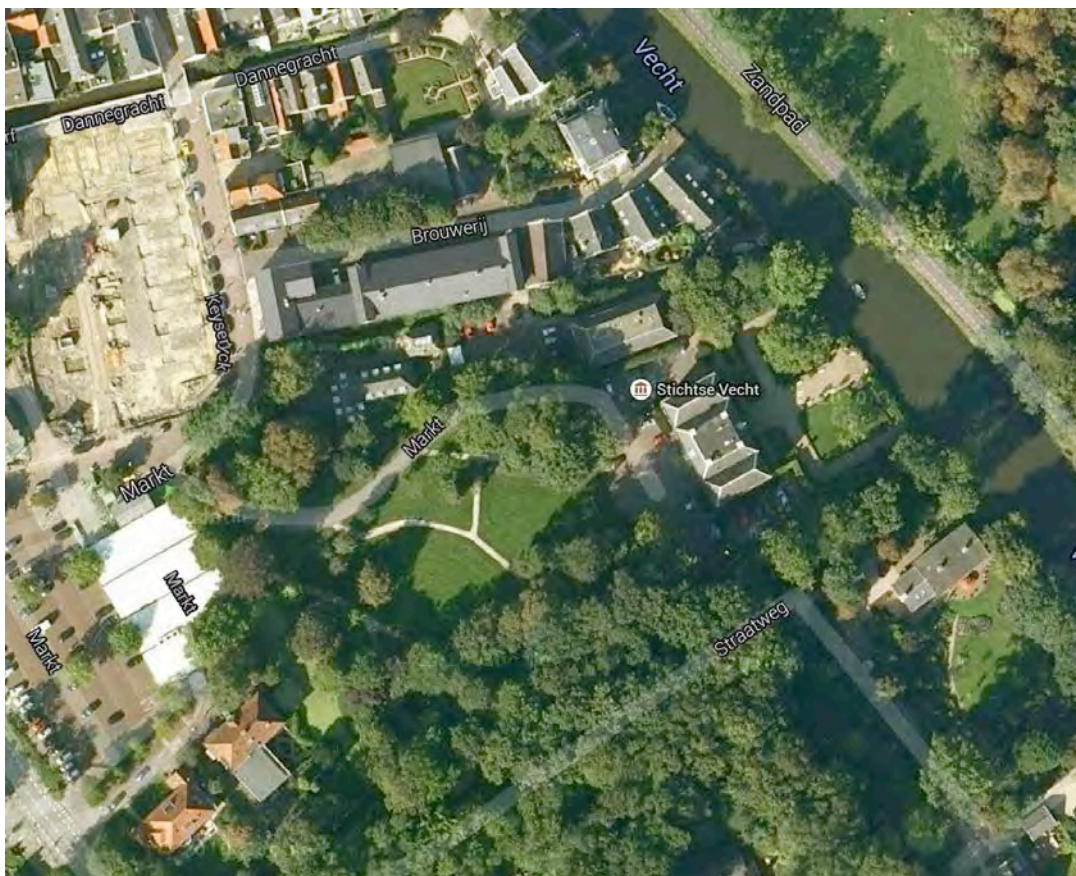


Buitenplaats BOOM & BOSCH Breukelen



Studie naar de mogelijkheid voor een nieuwe raadzaal op de locatie van historische buitenplaats Boom en Bosch te Breukelen:

- in het hoofdhuis en
- in het koetshuis (bouwhuis)

Het ensemble is rijksmonument, van oorsprong daterend uit eind 17^{de} eeuw.

situatie

BOOM & BOSCH



Bestaande toestand hoofdhuis
Zijvleugels en daken zijn begin jaren 80 aangebouwd

situatie



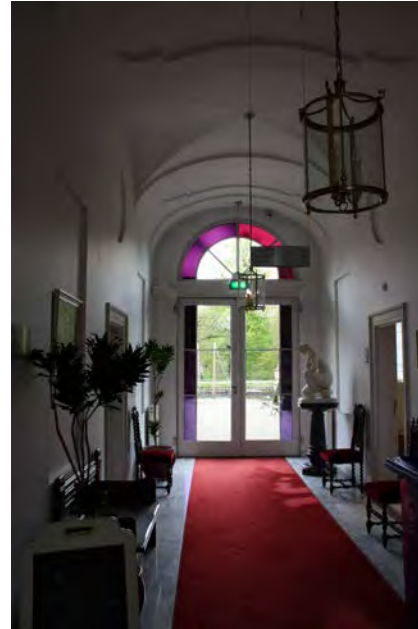
voorgevel



achtergevel

BOOM & BOSCH – foto

interieur bestaande toestand



begane grond

BOOM & BOSCH - ligging



beoogde positie raadzaal



BOOM & BOSCH – aangenaam klassiek



BOOM & BOSCH - concept



‘ Aangenaam klassiek ’

- Geen veranderingen aan de buitenkant, aanpassingen vinden alleen plaats in het interieur
- We creëren een zaal in klassieke sfeer en
- Sluiten aan bij het karakter van het gebouw

BOOM & BOSCH

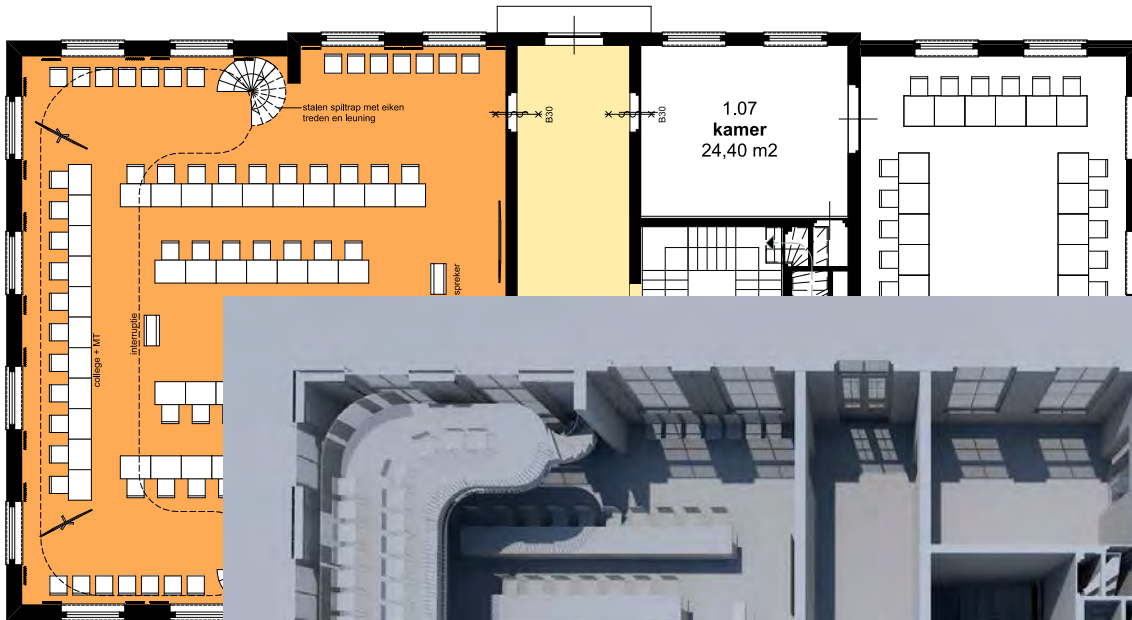
begane grond



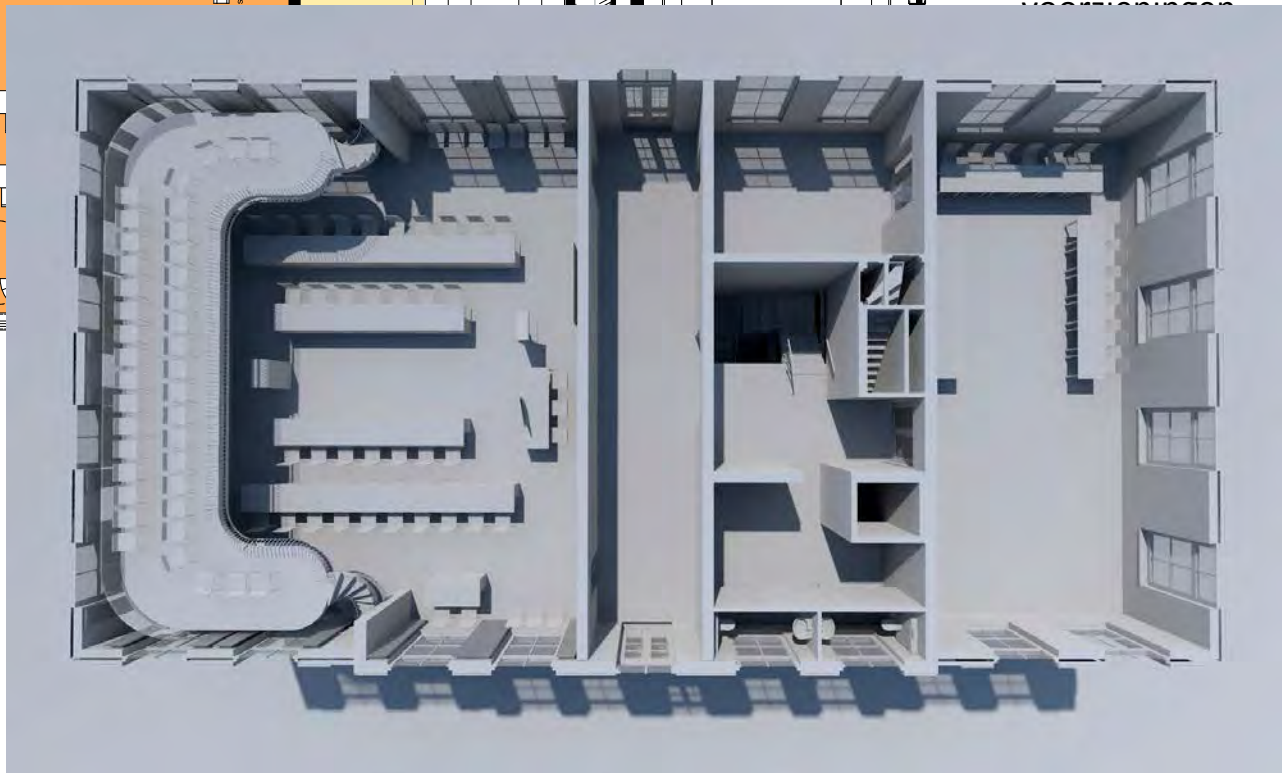
- Compacte oplossing binnen bestaande monumentale structuur
- Met behoud van bestaande routing (trappenhuis, gangen),
- 2 commissieruimtes
- 5 fractiekamers

BOOM & BOSCH

1^{ste} verdieping



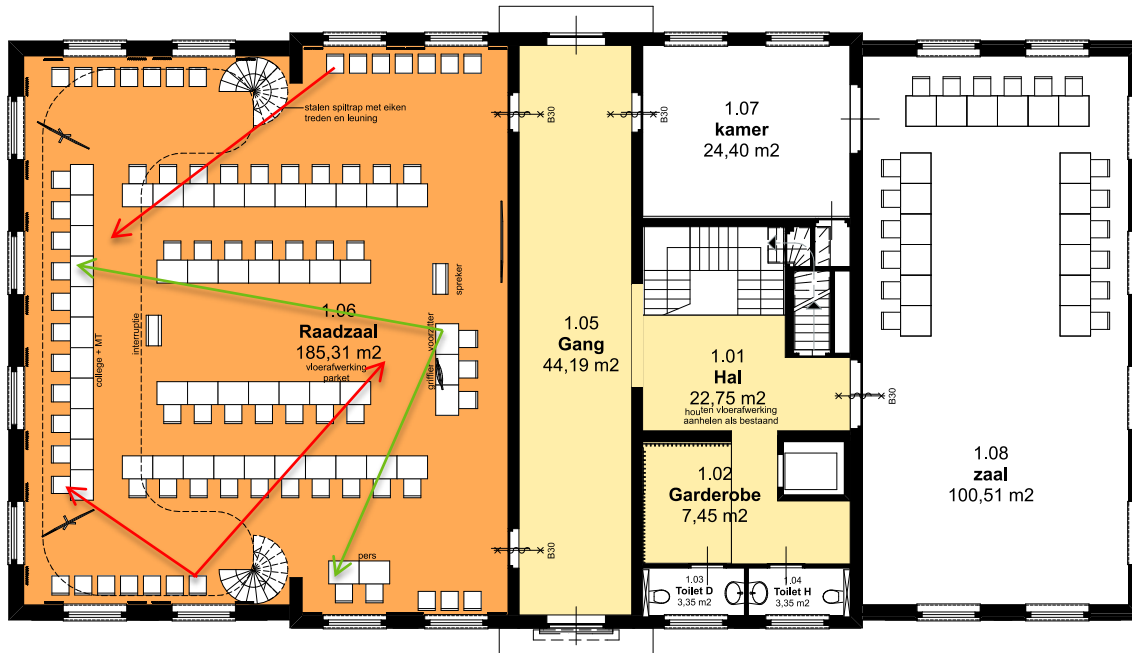
- Raadzaal 185 m2, incl. insteek verdieping 230m2
- 24 publiekplekken, incl. insteek verdieping 60
- Beperkte ruimte voor de secundaire voorzieningen



ing binnen
mentale structuur
bestaande routing
(gen),
tes

BOOM & BOSCH – opstelling raadzaal

1^{ste} verdieping



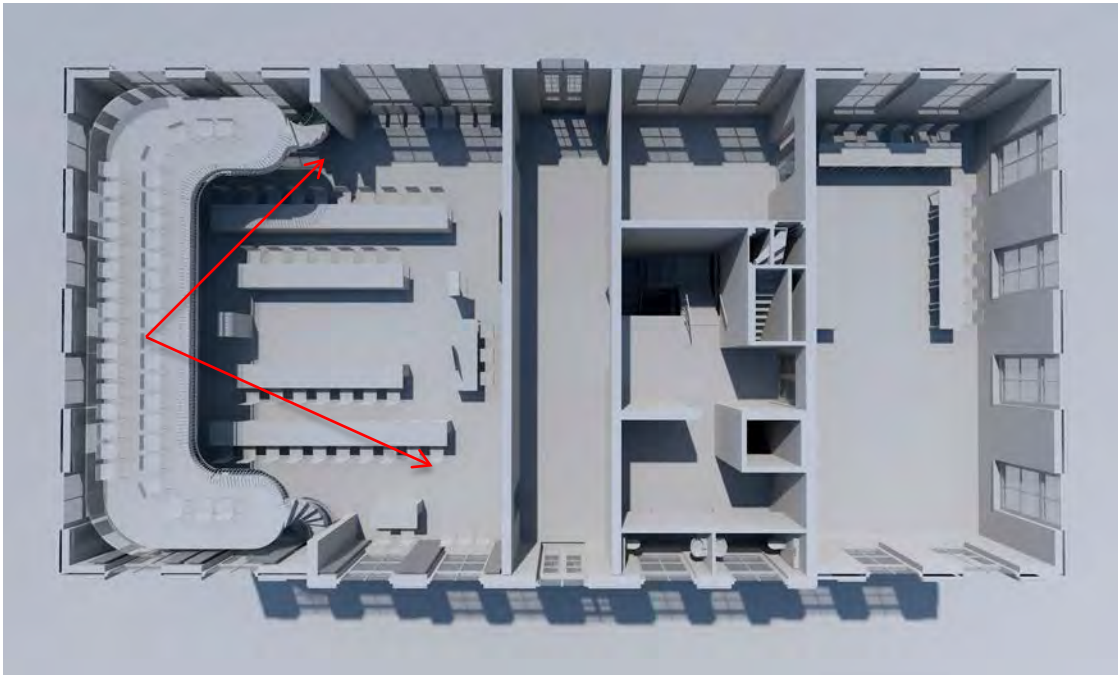
- Raadzaal 185 m², incl. insteek verdieping 230m²
- 24 publiekplekken, incl. insteek verdieping 60

Opstelling:

- Raad in Lagerhuisopstelling, 2x2 rijen
- College en MT tegenover voorzitter
- Pers zijdelings van voorzitter

BOOM & BOSCH – opstelling raadzaal

1^{ste} verdieping



- Publiek zit boven het college en MT
- heeft zicht op de raad, voorzitter en spreker

BOOM & BOSCH – insteek verdieping

doorsnede zaal met balkon



BOOM & BOSCH



BOOM & BOSCH BREUKELEN



BOOM & BOSCH



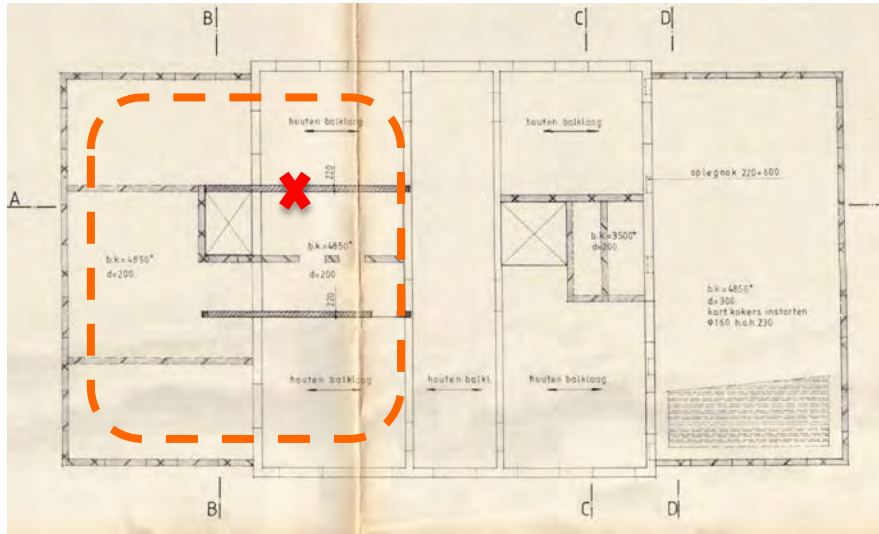
BOOM & BOSCH BREUKELEN



BOOM & BOSCH BREUKELEN

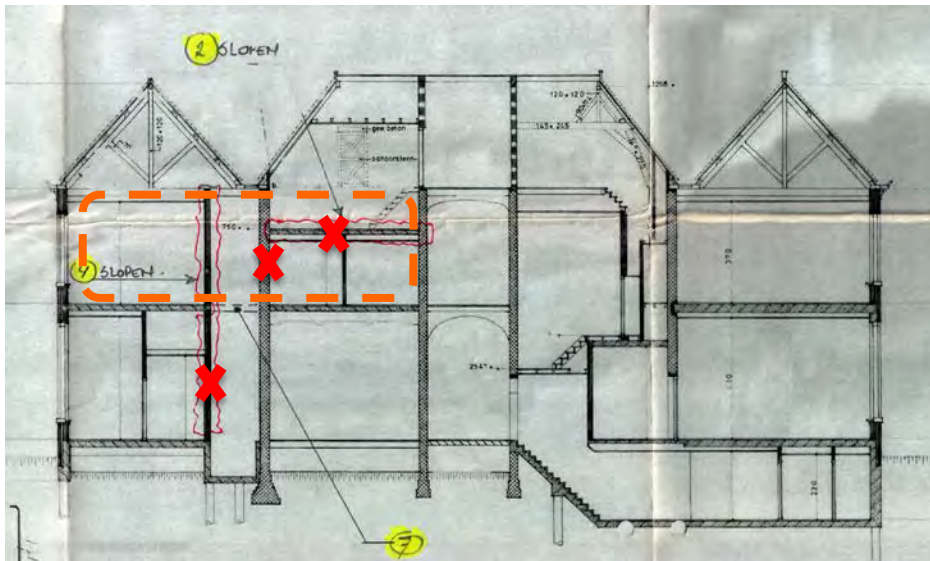


BOOM & BOSCH - constructie

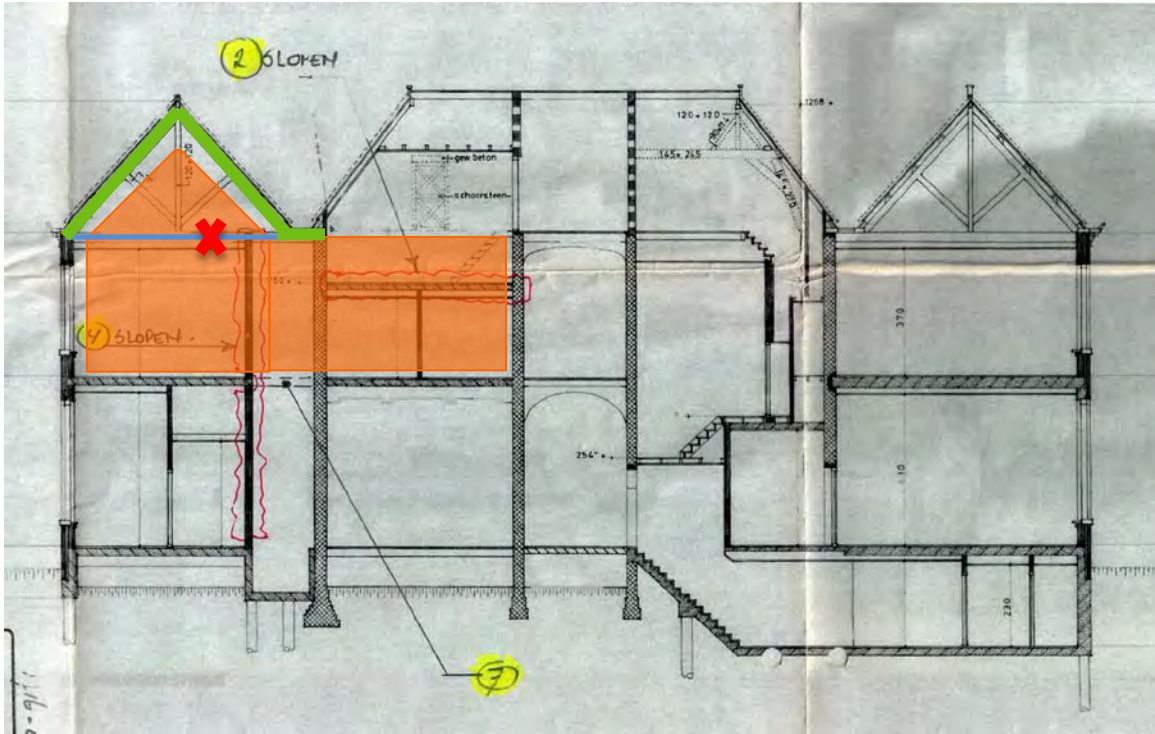


Constructie

- weghalen van oorspronkelijke buitengevel
- afbreken betonnen wanden op de 1^{ste} verd. en van liftschacht



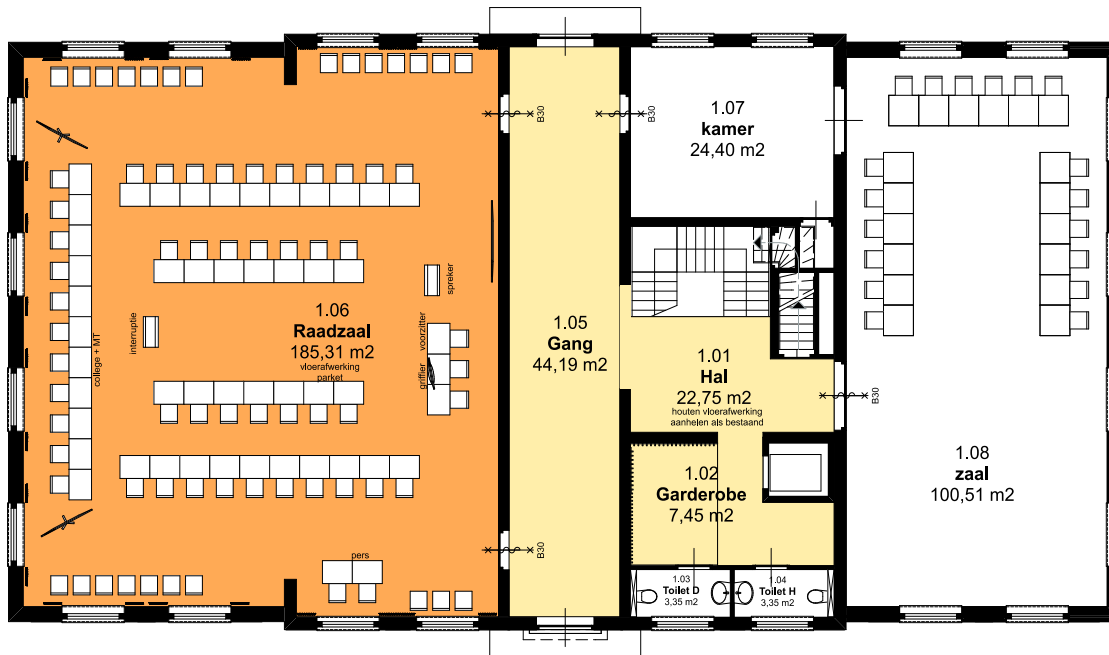
BOOM & BOSCH - constructie



- Constructie insteekverdieping
- om insteekverdieping te realiseren moet er geheel nieuwe constructie van het dak aangebracht worden
 - extra kosten ca € 160.000,-

BOOM & BOSCH – zonder insteekverdieping

1^{ste} verdieping



- Raadzaal 185 m²
- 24 publiekplekken
- publiek kan eventueel in de commissieruimte, max. aantal mensen is daar beperkt (brandveiligheid)

BOOM & BOSCH – zonder insteek verdieping

doorsnede zaal



BOOM & BOSCH



BOOM & BOSCH



BOOM & BOSCH



BOOM & BOSCH

Zonder insteekverdieping

24 zitplaatsen voor publiek in de zaal
(+ aantal plaatsen in de commissie zaal)
Veiligheid – geen scheiding tussen publiek en raad
Kosten **6 49.200,-** excl. BTW
Monumentencommissie negatief advies
Vorbereidings- en bouwtijd ca 18 maanden
Positie van schermen is niet handig, alleen achter
voorzitter is plek

Met insteekverdieping

60 zitplaatsen publiek
Veiligheid – publiek zit grotendeels boven de raad
Kosten **9 62.800,-** excl. BTW
Monumentencommissie negatief advies
Vorbereidings- en bouwtijd ca 21 maanden
In deze variant is er voor het publiek op het balkon
een mogelijkheid om schermen aan het plafond te
hangen.

BOOM & BOSCH – monumentencommissie

„ Raadszaal in het hoofdhuis aan de linkerzijde op de verdieping. Voor deze optie moet aanzienlijk worden ingegrepen in de nog aanwezige historische structuur: sloop oorspronkelijke buitenmuur en eventueel opheffen van de oorspronkelijke gang. De ruimte die ontstaat lijkt dan nog niet optimaal te zijn en te kunnen voldoen aan zijn functie.“

„Wij zijn van mening dat het inpassen van de nieuwe raadszaal in het hoofdgebouw altijd een compromis zal blijven. De ruimtematen en vormen lenen zich niet voor de functie, er is architectonisch gezien weinig meerwaarde te behalen. Er ontstaat geen synergie tussen gebouwopzet en nieuwe functie. Het enige voordeel is wel dat het gebruik van het hoofdgebouw voor een publieke functie een stimulans is voor het behoud van het openbare karakter van de buitenplaats. “

KOETSHUIS BREUKELEN



Bestaande toestand
Uitbreiding aan de rechterzijde, 1^{ste} verdieping en dak zijn begin jaren 80 aangebracht.

situatie



voorgevel



achtergevel

KOETSHUIS – foto

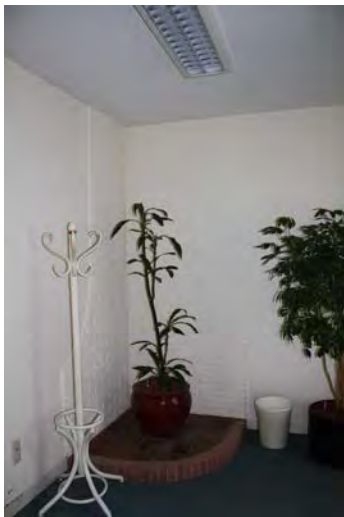
interieur bestaande toestand



begane grond



1^{ste} verdieping



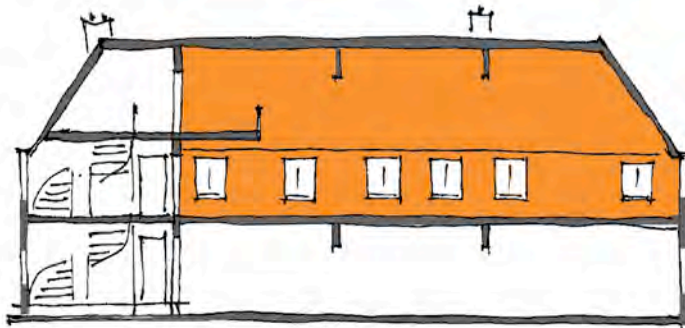
begane grond



1^{ste} verdieping

KOETSHUIS - ligging

beoogde positie raadzaal



doorsnede

KOETSHUIS – samen lichter



KOETSHUIS - concept



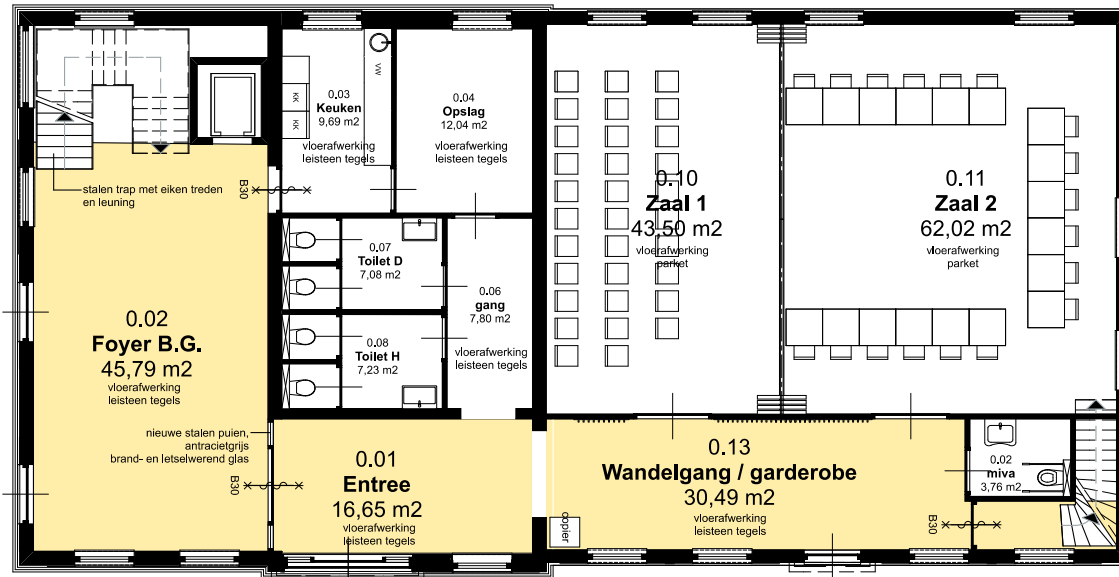
‘ Samen lichter ’

nieuw + oud
bestuur + burgers
nieuwe allure

- Gebouw wordt in zijn geheel verbouwd
- Aan het bestaande gebouw worden nieuwe elementen toegevoegd waardoor het ook figuurlijk opgetild wordt.
- Het gebouw wordt lichter en transparanter.
- Het netwerk van houten balken in de zaal weerspiegelt de samenhang tussen de verschillende kernen van Stichtse Vecht.

KOETSHUIS

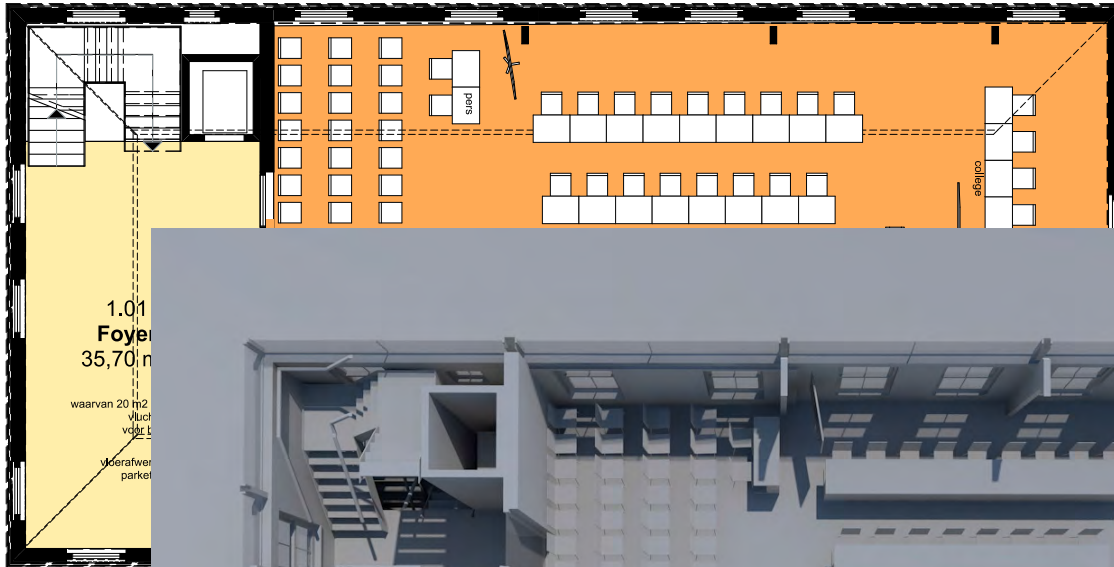
begane grond



- Entree op een andere positie
- 3 fractiekamers (vouwwand) of 2 commissieruimten
- Genoeg ruimte voor secundaire voorzieningen

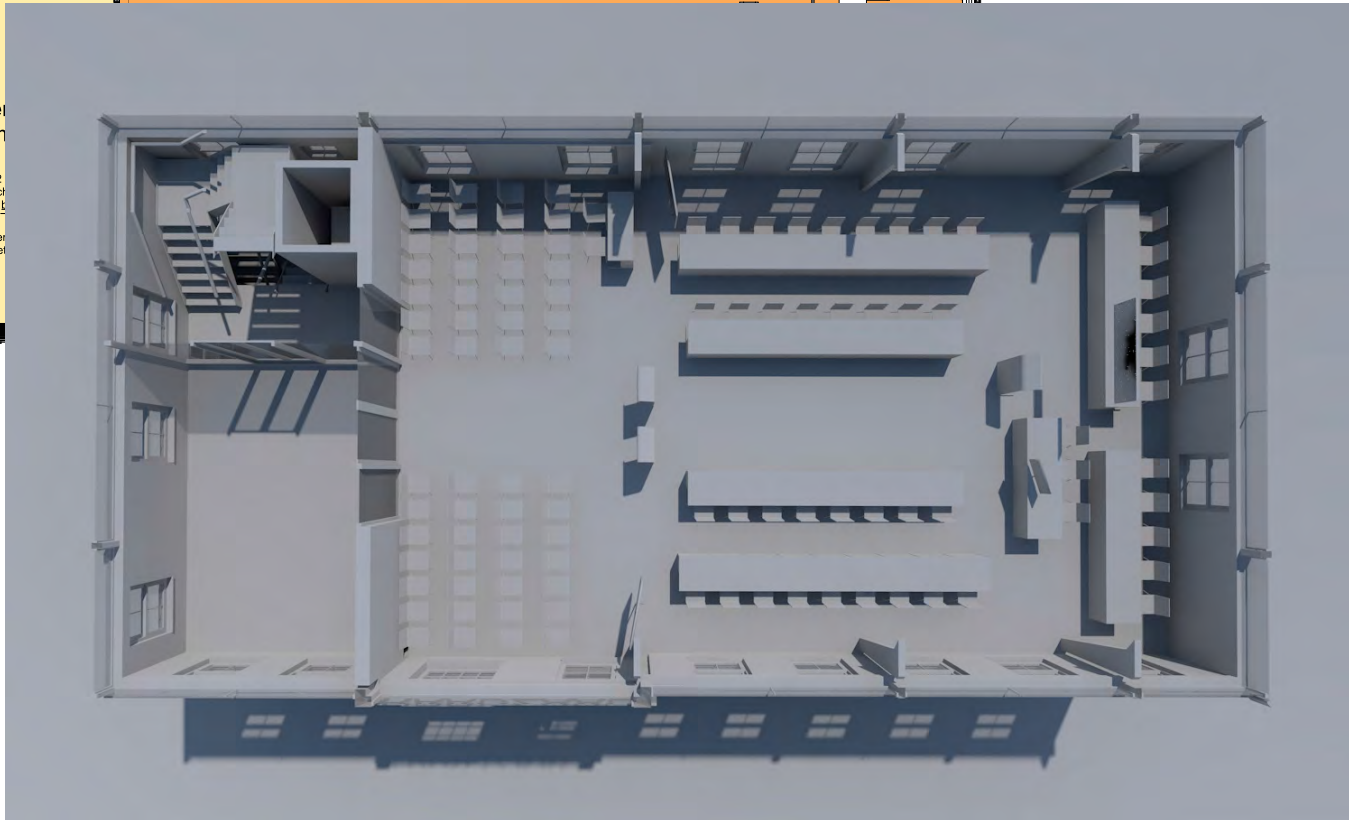
KOETSHUIS

1^{ste} verdieping



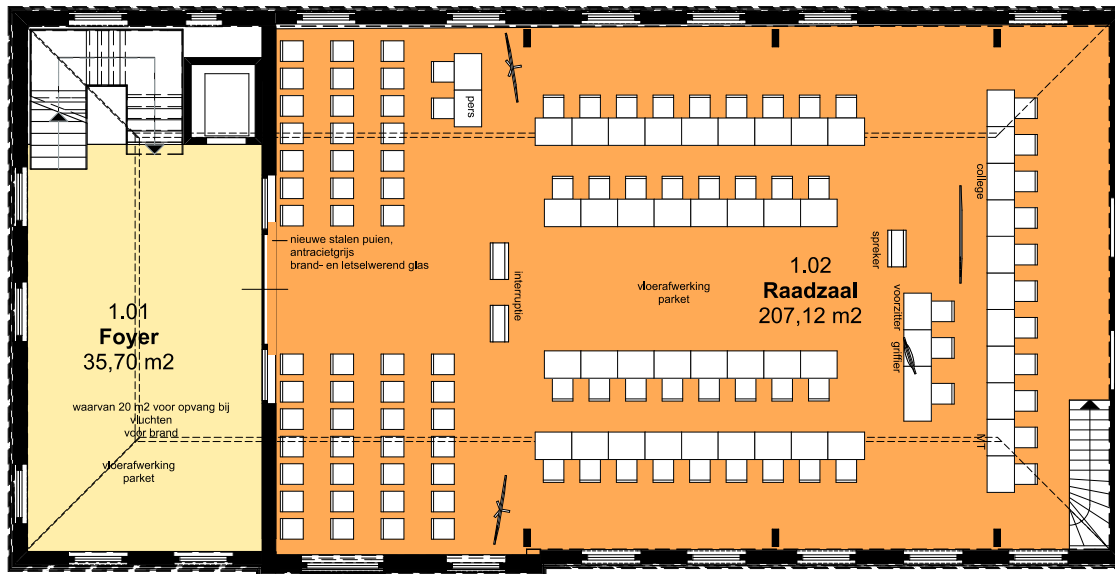
- Raadzaal 210 m²
- Meerdere opstellingen mogelijk
- 49 publiekplekken

- Binnenkant van het gebouw wordt gebouwd, op een paar meter na.



KOETSHUIS - opstelling raadzaal

Lagerhuis opstelling



- Raadzaal 210 m²
- 49 publiekplekken

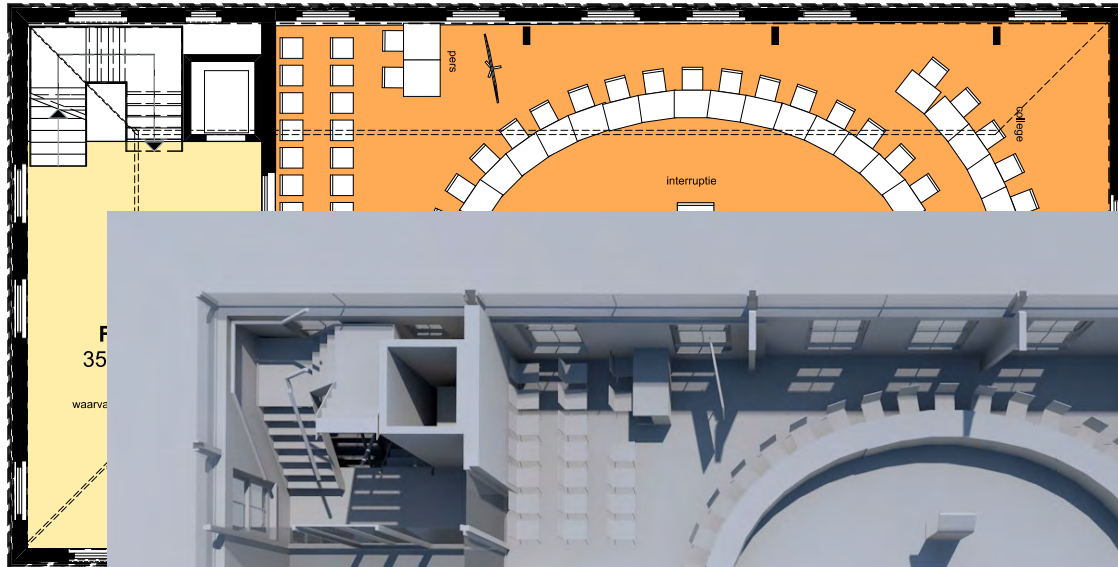
• Binnenkant van het gebouw wordt in zijn geheel verbouwd, op een paar dragende wanden na.

Opstelling:

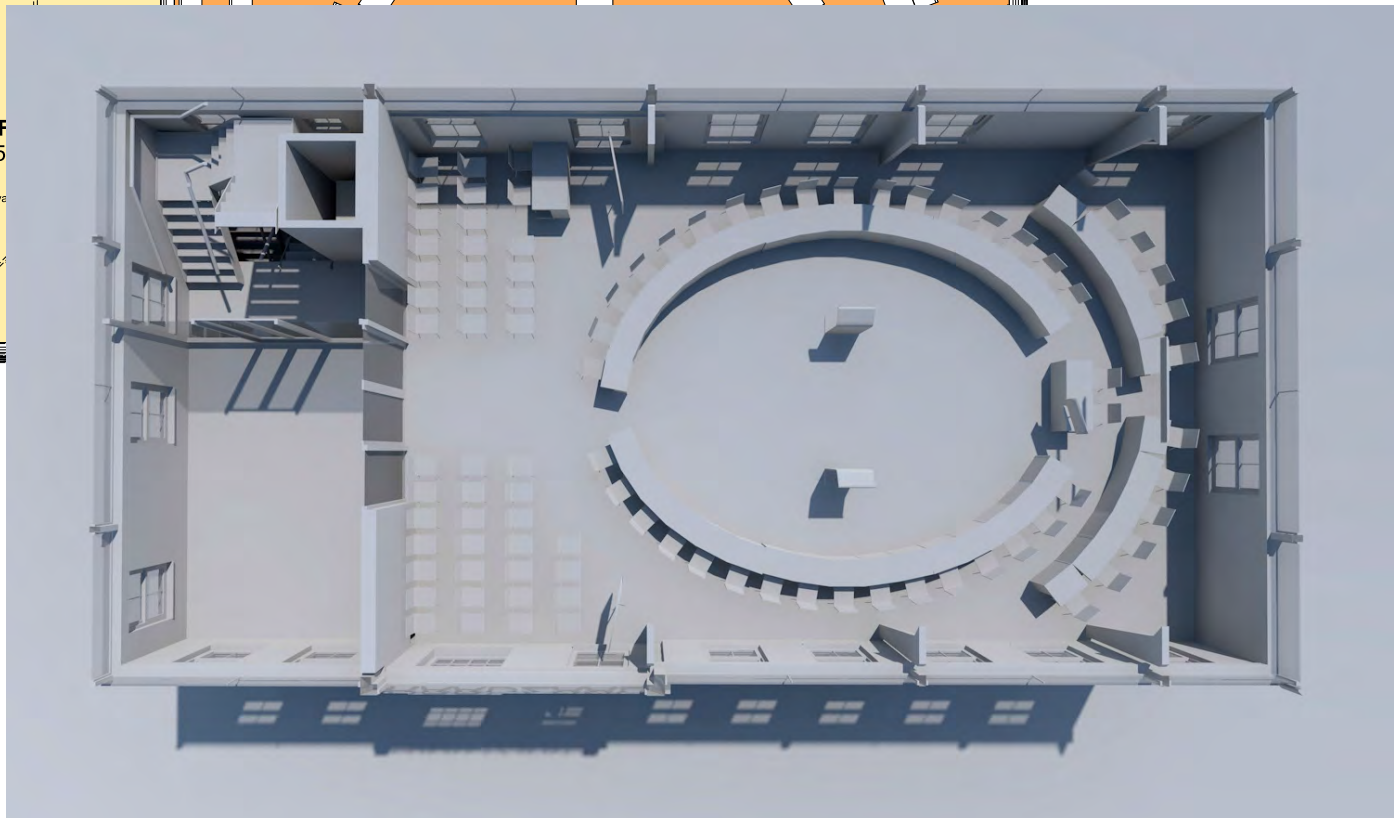
- Raad in Lagerhuisopstelling, 2x2 rijen
- Ruime afstand tussen raad en publiek
- College en MT achter de voorzitter
- Opstelling met sprekers- en interruptietafel
- Geen raadsleden met de rug naar publiek

KOETSHUIS - opstelling raadzaal

ronde opstelling

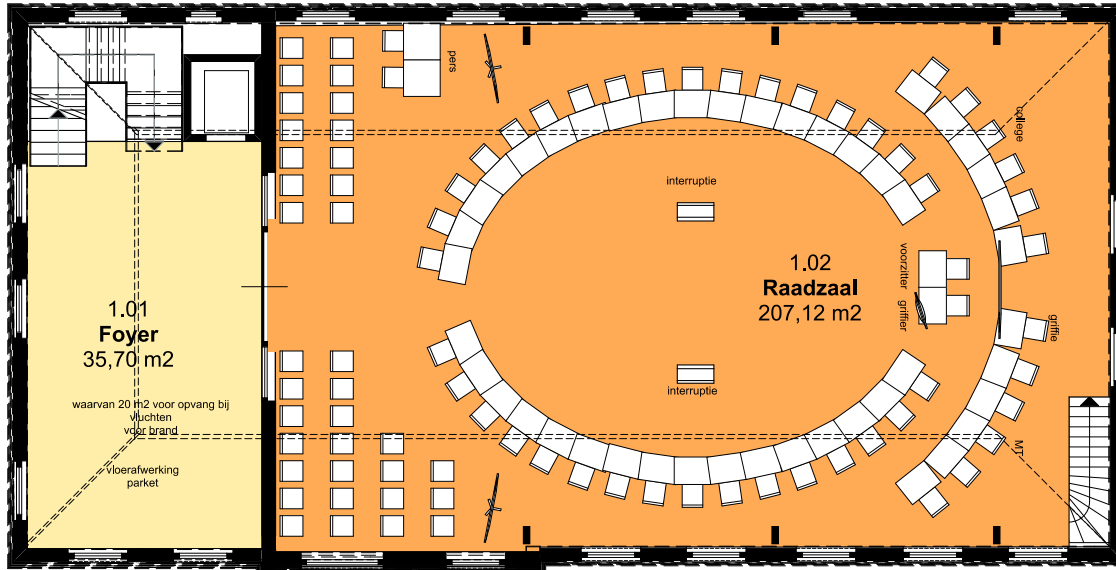


- Raadzaal 210 m²
- 35 publiekplekken
- Vaste opstelling, speciale tafels



KOETSHUIS - opstelling raadzaal

ronde opstelling



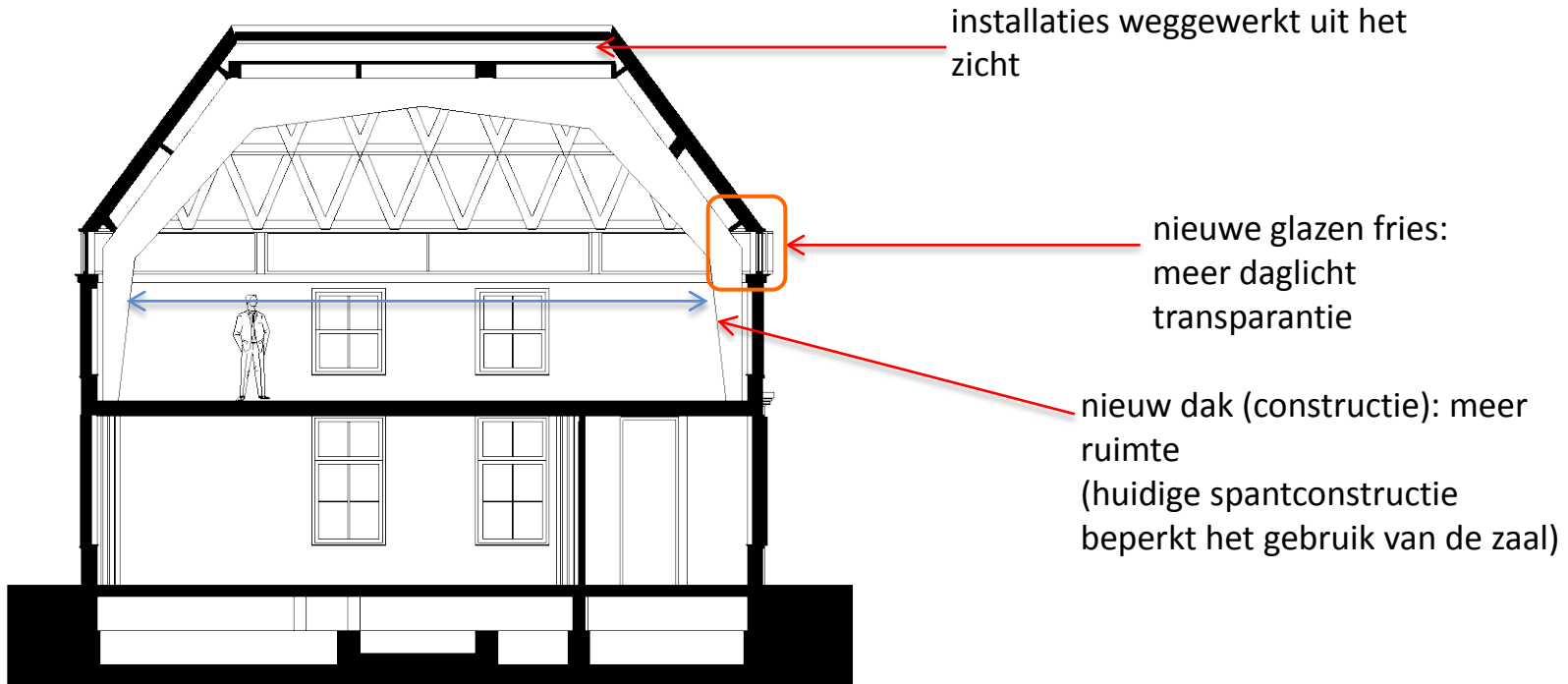
- Raadzaal 210 m²
- 35 publiekplekken

Opstelling:

- Raadsleden in ellipsvormige opstelling
- Vaste opstelling, om een ellips te vormen hebben tafels een speciale vorm en afmeting
- Opstelling zonder sprekerstafel
- College en MT achter voorzitter

KOETSHUIS – nieuw dak

doorsnede



KOETSHUIS – nieuw dak

doorsnede



KOETSHUIS

Het netwerk van houten balken in de zaal weerspiegelt de samenhang tussen de verschillende kernen van Stichtse Vecht



KOETSHUIS



KOETSHUIS



KOETSHUIS – van buiten



KOETSHUIS



KOETSHUIS



KOETSHUIS



KOETSHUIS

Meerdere opstellingen mogelijk

Max. 49 zitplaatsen voor publiek in de zaal

Mogelijkheid uitwijken naar de commissie zaal op begane grond

Kosten **1 .092.000** ,- excl. BTW

Vorbereidings- en bouwtijd is ca 21 maanden

Advies monumentencommissie is duidelijk positiever

KOETSHUIS – monumentencommissie

“Gelet op het feit dat het koetshuis in zijn geheel met een verdieping is verhoogd, betekent dat hier op de verdieping meer mogelijkheden tot aanpassingen zijn zonder dat daarmee cultuurhistorische waarden geschaad worden.....”

“Raadszaal in de kap van het bouwhuis. Hier lijken meer kansen te liggen om tot een aansprekende vorm te komen. Het gebouw is flexibeler en er lijkt minder origineel werk te zijn. De opgave is hier om het karakter van een ondergeschikt bouwhuis te behouden en tegelijkertijd een herkenbare nieuwe functie te huisvesten.”

“De voorgelegde schetsen als studie voor het onderbrengen van de raadszaal in het koetshuis bieden een aanzet voor een meer conceptuele/aansprekende oplossing door de omvorming van de kap. De functie lijkt beter inpasbaar mede gezien de lagere waarde van de latere toevoegingen. “

Pre-advies rijksdienst voor cultureel erfgoed

Pre advies rijksdienst voor cultureel erfgoed

“Alhoewel de monumenten niet gebouwd zijn als zetel van het openbaar bestuur, is hier toch alweer geruime tijd sprake van een gebruik als openbaar bestuursgebouw. Ik **waardeer** deze **continuïteit** en het feit dat dit **in het centrum van één van de kernen** is. Daardoor kunnen de gebouwen openbaar toegankelijk blijven. Ik acht het daarbij wel van belang dat het gehele monument als complex, dus ook de tuin en de overige delen, bij elkaar blijft en als eenheid herkenbaar blijft.

- Raadszaal in het hoofdhuis aan de linkerzijde op de verdieping. Voor deze optie moet **aanzienlijk worden ingegrepen in de nog aanwezige historische structuur**: sloop oorspronkelijke buitenmuur en eventueel opheffen van de oorspronkelijke gang. De ruimte die ontstaat lijkt dan nog niet optimaal te zijn en te kunnen voldoen aan zijn functie.
- Raadszaal in de kap van het bouwhuis. Hier **lijken meer kansen** te liggen **om tot een aansprekende vorm** te komen. **Het gebouw is flexibeler en er lijkt minder origineel werk te zijn**. De opgave is hier om het karakter van een ondergeschikt bouwhuis te behouden en tegelijkertijd een herkenbare nieuwe functie te huisvesten. “