

samenleving  
 faciliteren  
 verbinden  
 biomassa  
 Stichtse-Vecht  
 duurzaamheidshuis  
 wijkinitiatieven  
 people  
 focus-op-morgen  
**samen-sterk**  
 duurzaam-beleid  
 CO2-reductie  
 planet groen  
 samenwerkingspartners  
 duurzame-ontwikkeling  
 practice-what-you-preach  
 zelfredzaamheid  
 energiebesparing  
 gemeente  
 duurzaam  
 profit  
 biodiversiteit  
 social-return  
 voorbeeldfunctie  
 zonnepanelen  
 duurzaamheidskracht



## Stichtse Vecht Energiek 2014-2020 *Samen sterk in Duurzaamheid*

29 oktober 2013

# Inhoudsopgave

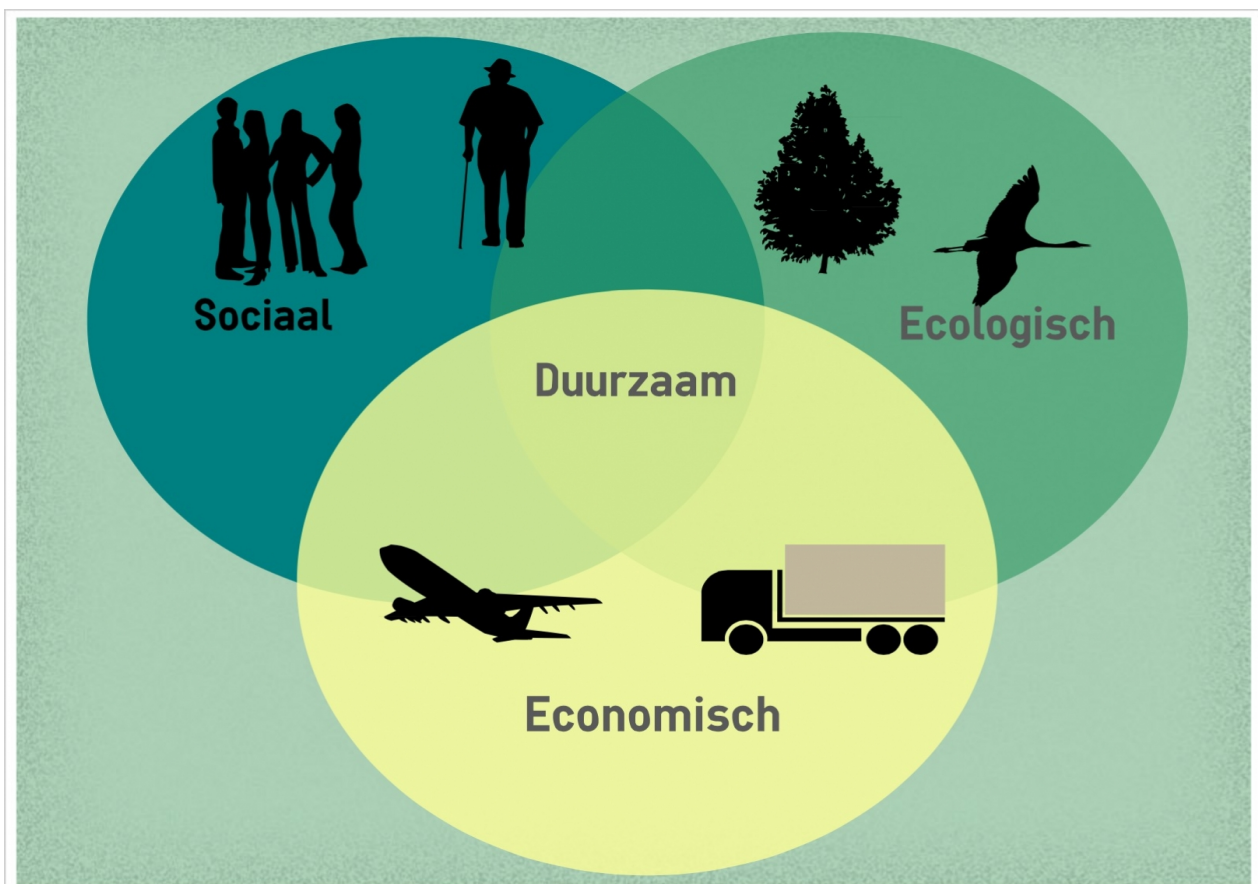
<b>1. INLEIDING .....</b>	<b>3</b>
<b>2. DUURZAME ONTWIKKELING IN STICHTSE VECHT .....</b>	<b>4</b>
<b>3. ROLLEN EN AMBITIES.....</b>	<b>7</b>
<b>4. VISIE EN UITVOERING .....</b>	<b>11</b>
<b>BIJLAGEN .....</b>	<b>14</b>

# 1. Inleiding

Voor u ligt de duurzaamheidsvisie Stichtse Vecht Energiek 2014-2020 *samen sterk in duurzaamheid*. Deze visie laat zien dat de gemeente Stichtse Vecht de komende jaren ruim baan wil geven aan de duurzaamheidskracht in Stichtse Vecht. Bovendien wil zij in de verduurzaming van Stichtse Vecht zelf het goede voorbeeld geven onder het motto “Practice what you Preach”.

Duurzaamheid is door de jaren heen een containerbegrip geworden. Alles wat te maken heeft met maatschappelijk verantwoord leven, milieu, ecologie en toekomstgericht denken wordt vandaag de dag onder duurzaamheid geschaard. Naast het streven naar economische welvaart is het ook onze taak om goed voor elkaar en het milieu te zorgen. Onze generatie is belast met de verantwoordelijkheid om een leefbare planeet achter te laten voor de toekomstige generaties. Dit geldt bijvoorbeeld voor het verbruik van fossiele brandstoffen (uitputting), het opwarmen van de aarde, waardoor ons klimaat veranderd (CO<sub>2</sub>-uitstoot) en de voedselproblematiek.

***Voor ons is duurzame ontwikkeling de ontwikkeling die aansluit op de behoeften van het heden zonder het vermogen van de toekomstige generaties om in hun eigen behoeften te voorzien in gevaar te brengen.***



Figuur 1: samenhang in duurzaamheid

## 2. Duurzame ontwikkeling in Stichtse Vecht

De gemeente Stichtse Vecht is een actieve (energieke) gemeente als het om duurzaamheid gaat. Op diverse terreinen zijn bedrijven, organisaties en burgers actief op het gebied van duurzaamheid zoals:

- Buurtambassadeurs (duurzaamheid) en initiatiefnemers van lokale duurzaamheidsprojecten op buurt- en wijkniveau
- wijkcommissies en dorpsraden
- de Stichting duurzame Vecht
- het C-Fordt
- Het milieu-educatief centrum (MEC)
- LTO (agrarische bedrijven)
- OSV
- Business Universiteit Nyenrode
- Stichting Welzijn Stichtse Vecht

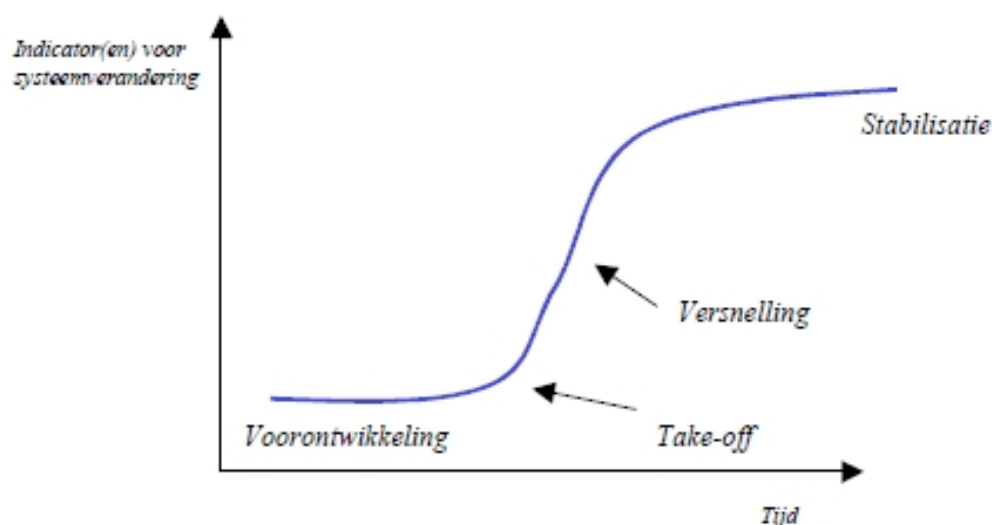
Opvallend is dat bij deze partijen een grote drive aanwezig is om met duurzaamheid aan de slag te gaan. Ook het kennis- en ervaringsniveau is hoog te noemen. De conclusie dat de gemeente Stichtse Vecht over een groot duurzaamheidspotentieel beschikt is dan ook zeker gerechtvaardigd. De uitdaging ligt er nu in om dit potentieel om te zetten in een duurzaamheidskracht die gefocust is op het behalen van duurzame resultaten.

Ook de gemeentelijke organisatie zelf is, vaak onbewust, al op tal van terreinen actief als het gaat om duurzaamheid. Denk bijvoorbeeld aan de afvalvisie (deze is op dit moment in de maak) of Stichtse Vecht als fair trade gemeente. Bovendien heeft de gemeente in de voorjaarsnota 2013 expliciet aangegeven de duurzame ontwikkeling in haar gemeente te willen stimuleren. De gemeente heeft ten aanzien van duurzaamheid een aanjaagrol en wil partijen verbinden, kennis delen en initiatieven ondersteunen

Bij duurzame ontwikkeling is het belangrijk om te beseffen dat verduurzaming een lange termijn proces is. Een veranderproces, dat niet lineair verloopt maar volgens een S-curve (zie figuur 2).

Deze duurzaamheidsvisie kan gezien worden als een basis om dit veranderproces te sturen en te stimuleren.

Essentieel in de verduurzaming van Stichtse Vecht is dat de gemeente zelf het goede voorbeeld



Figuur 2: proces duurzame ontwikkeling

geeft en leiderschap toont. Maatregelen aan de gebouwen, het wagenpark en de openbare verlichting kunnen bijvoorbeeld het gemeentelijke energieverbruik sterk doen afnemen en/of verduurzamen. Dit vanuit de gedachte dat dit andere partijen inspireert en stimuleert om het voorbeeld te volgen.

Daarnaast wil de gemeente zich richten op een duurzame besluitvorming. Dit betekent dat de gemeente in haar beleid- en besluitvormingsproces zich bewust is van de consequenties voor toekomstige generaties.

## *2.1. Duurzaamheid en kostenbesparing*

Efficiency en rendement zijn vanzelfsprekend belangrijke criteria in de uitvoering van duurzaamheidsprojecten. Vaak kunnen duurzaamheidsprojecten al op korte termijn leiden tot kostenreductie. Denk bijvoorbeeld aan een lager verbruik van energie, water, grondstoffen en voertuigbrandstof. Ook kan gekozen worden voor nieuwe slimme financieringsconstructies

Soms kan het ook lastig zijn om in het beginstadium van een duurzaam project een betrouwbaar verdienmodel te bepalen doordat bijvoorbeeld innovaties nog niet geheel zijn uitgewerkt of er nog geen ervaring is opgedaan met nieuwe technieken en/of methoden. In deze gevallen is ondernemerschap en lef nodig om een duurzame ontwikkeling in gang te zetten en rendabel te maken.

## *2.2. Wat ging er aan vooraf?*

Deze duurzaamheidsvisie is mede het resultaat van een aantal stappen waarbij de gemeenteraad van Stichtse Vecht nauw is betrokken.

### Stap 1. Focus op morgen

Op 29 januari 2013 heeft de gemeenteraad van Stichtse Vecht de toekomstvisie "Focus op Morgen vastgesteld". Hierin worden ondermeer de kernkwaliteiten van Stichtse Vecht weergegeven. Zo wordt specifiek aandacht besteed aan de prachtige buitenplaatsen en het natuurschoon, die samen met de plassen, polders en veenweidegebied Stichtse Vecht typeren. De menselijke maat, de schoonheid van het gebied en de economische vitaliteit in Stichtse Vecht staan in Focus op morgen centraal. Beleidsontwikkelingen op het gebied van recreatie, cultuur, erfgoed en sport moeten bijdragen aan het behouden en versterken van deze kwaliteiten en aan een vitaal en duurzaam Stichtse Vecht. Uitgegaan wordt van de eigen kracht van de kernen en de verantwoordelijkheid van de inwoners. Inzetten op behoud én ontwikkeling zijn essentiële uitgangspunten. Het belang om toekomstige generaties een leefbare planeet te kunnen bieden wordt krachtig onderschreven.

### Stap 2. Behandeling Peilstuk 19 juni 2013

Op 19 juni 2013 is het peilstuk "Stichtse Vecht Energiek! Ruim baan voor duurzaamheid" in de raad besproken. In het peilstuk (zie bijlage 1) worden de contouren van de duurzaamheidsvisie reeds aangegeven. Deze duurzaamheidsvisie bouwt hierop voort

### Stap 3. Werkbijeenkomst 17 september 2013

Op 17 september 2013 was er speciale werksessie rond het thema duurzaamheid in de raadszaal te Loenen. Als illustratie van de lokale duurzaamheidskracht werd een korte presentatie gegeven door de Stichting Duurzame Vecht en was er een werksessie, gegeven door de heer Kievits van de bussines Universteit Nyenrode, over de waarderende aanpak. De raadsleden hebben in de werksessie zelf ervaren wat het betekent om op basis van de waarderende aanpak samen te werken en kennis te delen. Deze samenwerking, op basis van de waarderende aanpak, is een belangrijk fundament in het activeren van de duurzaamheidskracht in de samenleving van Stichtse Vecht. Dit willen we de komende tijd verder concretiseren met behulp van het duurzaamheidshuis (zie 4.2).

### 3. Rollen en Ambities

#### 3.1. Rollen

Binnen de gemeente Stichtse Vecht zijn burgers, bedrijven, organisaties en de gemeente zelf op tal van gebieden duurzaam actief. Het bestuur van de gemeente Stichtse Vecht voelt zich verantwoordelijk om deze duurzame kracht verder te laten groeien. Daartoe wil de gemeente duurzame ontwikkelingen binnen haar grenzen faciliteren en, waar dat mogelijk is, belemmeringen zo veel mogelijk wegnemen waarbij er aandacht is voor zowel People, Planet als Profit.

De gemeente wil bovendien helpen met het vormen van coalities en partijen bij elkaar brengen. De gemeente Stichtse Vecht is hierin pro-actief en is zich bewust van haar voorbeeldfunctie.

Met een gezamenlijke aanpak op het gebied van duurzaamheid bereikt de gemeente:

- creativiteit
- innovatie
- participatie
- initiatief en zelfredzaamheid

Hierdoor ontstaat een sterkere binding van burgers, maatschappelijke organisaties en bedrijven met de gemeente Stichtse Vecht. Een sterkere sociale cohesie is het gevolg.

De gemeente Stichtse Vecht ziet voor zichzelf daarbij de volgende rollen weggelegd

#### 1. Faciliteren

Belemmeringen wegnemen waar mogelijk, bijvoorbeeld het stroomlijnen/begeleiden van procedures (het soepel afwikkelen van vergunningen); meedenken door het beschikbaar stellen van kennis en capaciteit (ondersteuning business cases).

Van buiten naar binnen werken, bijvoorbeeld: luisteren en kijken naar de duurzame ontwikkelingen in de lokale samenleving,

inspelen op behoeften van partijen en kansen signaleren; duurzaamheidsexperimenten van partijen stimuleren, faciliteren en waar mogelijk gemeentelijke kracht inzetten.

#### 2. Het goede voorbeeld geven (Practice what you Preach)

Hier gaat het om projecten waarbij de gemeente vanuit de eigen bedrijfsvoering en beleidsuitvoering 100% duurzame keuzes kan maken. Denk hierbij bijvoorbeeld aan het verduurzamen van het gemeentelijk wagenpark, duurzaam inkopen en een duurzaam bedrijfsrestaurant.



Figuur 3: verbeelding rol van de gemeente

Ook kan de gemeente laten zien dat investeren in duurzaamheid werkt en zichzelf terugverdient door bijvoorbeeld:

- verduurzaming gemeentelijk vastgoed;
- aanschaffen van schone voertuigen;
- duurzaam inkopen;
- efficiency in afvalinzameling, afval als grondstof hergebruiken.

De beschikbare beleidsinstrumenten duurzaam inzetten zoals:

- aandacht voor duurzaamheid in de woonvisie;
- duurzame mobiliteit bevorderen;
- duurzame beleidsvorming t.a.v. landschap (onderhoud, grondwater, verdrogingsbestrijding, natuurbeheer);
- duurzaam toerisme (netwerk van Toeristische Opstap Punten, oplaadpunten elektrische fietsen en vaartuigen);
- duurzame monumentenzorg (bijvoorbeeld herbestemming cultureel erfgoed);
- duurzaam gezond ('Buurtsportcoaches', duurzame ingerichte sportaccommodaties).

### 3. Verbinden

De gemeente is bij uitstek de partij om krachten te bundelen en samenwerking te stimuleren teneinde de duurzaamheidskracht in de gemeente tot wasdom te laten komen. Samen met partners in de gemeente (Universiteit Nyenrode en de stichting Duurzaam Vecht) worden momenteel de mogelijkheden onderzocht voor de oprichting van een duurzaamheidshuis (zie 4.2).

#### 3.2. Ambities

Omdat duurzaamheid vaak als een containerbegrip wordt gezien, is het van belang om duidelijke keuzes te maken. Welke duurzaamheidsambities passen bij Stichtse Vecht? Focus op mogen biedt hiertoe hét strategische kader.

Vanuit de drie P's; Sociaal (People), Ecologisch (Planet) en Economisch (Profit) heeft de gemeente Stichtse Vecht voor zichzelf de onderstaande ambities geformuleerd. Deze komen overeen met ambities die op 19 juni 2013 (stap 2) middels het peilstuk reeds aan de raad zijn voorgelegd.

#### *Sociale duurzaamheid (People)*

Sociale duurzaamheid gaat over relaties tussen mensen. Over solidariteit en gezamenlijke verantwoordelijkheid, ofwel de kracht van een gemeenschap. In Focus op Morgen wordt onderkend dat de relatie overheid en inwoner verandert en gelijkwaardiger wordt. Inwoners worden steeds meer partners bij het schoon, leefbaar en veilig houden van hun woonomgeving. De rol van de overheid wordt meer die van een goede buur, die er is als je haar nodig hebt. De zelfredzaamheid c.q. 'samen- redzaamheid' van de inwoners wordt optimaal benut, de gemeente springt bij waar dat nodig is. Met het programma 'Samen sterk in Stichtse Vecht' wil de gemeente samen met Weesp en Wijdmeren de drie grote decentralisaties (jeugdzorg, Awbz en Participatiewet) samenhangend een stevige lokale inbedding geven. 'Eigen kracht' en 'samenredzaamheid' vormen de leidraad. Daarbij wil men de ondersteuning en zorg meer aan de voorkant organiseren (i.p.v. aan de dure achterkant van de keten), vanuit een integrale benadering (één gezin, één plan, één regisseur), 'dicht bij huis' in wijken en kernen en dus effectiever en efficiënter. Het duurzame zit hem in de missie van 'Samen sterk': de versterking van de (pedagogische) civil society. Een zelfredzame samenleving, waarin individuen, groepen en organisaties zelf hun weg weten te vinden en waar nodig elkaar stimuleren en ondersteunen. 'Eigen kracht' en 'samenredzaamheid' dringen de afhankelijkheid van derden (gemeente, professionele instellingen) terug. Een dergelijk gemeenschapsdenken, gericht op de kracht van de lokale gemeenschap, past binnen het duurzaam ontwikkelen, waarbij people, planet en profit op een harmonieuze wijze gecombineerd dienen te worden



### *Ambitie*

Stichtse Vecht gaat uit van de eigen kracht van mensen en de lokale gemeenschap en wil die, waar mogelijk, versterken. Er zal een cultuuromslag tot stand moeten worden gebracht, waarbij inwoners voor alledaagse vragen en problemen niet direct hun toevlucht zoeken bij de gemeente of bij de professionele zorg, maar de problemen zoveel mogelijk op eigen kracht en 'dicht bij huis', in de eigen leefwereld oplossen. Stichtse Vecht wil inwoners een duurzaam perspectief bieden en streeft ernaar dat iedereen, die kan werken, ook deelneemt aan het arbeidsproces.

### *Economische duurzaamheid (Profit)*

In Focus op morgen wordt de geografische centrale positie van onze gemeente benadrukt. De gemeente beschikt over een uitstekende infrastructuur, prima bedrijventerreinen en een gerenommeerde Business Universiteit Nyenrode. Bovendien ligt de gemeente in de nabijheid van de luchthaven Schiphol. Daarnaast zijn tal van burgers, bedrijven en organisaties binnen de gemeente actief op het gebied van duurzaamheid. Deze duurzaamheidskracht is van onschatbare waarde in het verder versterken van de innovaties en het aangaan van economische opgaven waarmee de gemeente Stichtse Vecht in de komende jaren wordt geconfronteerd, zoals veranderingen in de mobiliteit, energietransitie, druk op de concurrentiepositie van ondernemingen, leegstand van kantoren en knelpunten op de arbeidsmarkt etc.

### *Ambitie*

Door het versterken van de aanwezige duurzaamheids- en innovatiekracht staat de gemeente Stichtse Vecht in 2020 in de top 3 van aantrekkelijkste gemeenten voor duurzame bedrijven in de provincie Utrecht. Bovendien is Stichtse Vecht een belangrijk kenniscentrum voor duurzaamheid binnen de regio.

De gemeente wil daarnaast de lokale economie stimuleren door in haar inkoop- en aanbestedingsbeleid de samenwerking met lokale ondernemers te bevorderen.

### *Ecologische duurzaamheid (Planet)*

In Focus op morgen wordt ingegaan op de typerende eigenschappen van Stichtse Vecht. Markant is de Vecht met haar prachtige buitenplaatsen en natuurschoon, die samen met de plassen, polders en veenweidegebied Stichtse Vecht typeert. Deze 'zachte kant' wordt veel genoemd als drager van cultuur en identiteit. Ook in historisch opzicht speelt de rust en schoonheid die het landschap biedt aan degene die de drukte van de stad wil ontvluchten een grote rol. Stichtse Vecht moet een open groen gebied blijven met kleinschalige woonkernen. Uitgesproken wordt het belang om toekomstige generaties een leefbare planeet te kunnen bieden.

### *Ambitie*

Stichtse Vecht staat voor het behouden, beschermen en versterken van het open en groene karakter met bijzondere cultuurhistorische waarden. Door het versterken van de lokale duurzaamheidskracht en het verduurzamen van de eigen organisatie wordt de landelijk geformuleerde CO2 reductiedoelstelling in Stichtse Vecht behaald, te weten een reductie van 20% in 2020 ten opzichte van het niveau van de CO2 uitstoot in 1990. Hierbij wordt met name ingezet op energiebesparing en decentrale energieopwekking.

### 3.3. Gemeentelijk uitvoeringsprogramma duurzaamheid 2014-2020

De gemeentelijke duurzaamheidsambities worden, in de vorm van projecten, nader uitgewerkt in een gemeentelijke uitvoeringsprogramma duurzaamheid 2014-2020. De doelstellingen van de projecten worden hierin omschreven, prioriteiten worden toegekend en de uitvoering wordt uitgezet in de tijd (niet alles kan gelijktijdig worden opgepakt). Een aantal voorbeelden van projecten waarmee we de komende jaren onze ambities willen verwezenlijken zijn:

- People
  - Bevorderen arbeidsparticipatie door in te zetten op social return.
  - Versterken eigen kracht lokale samenleving door ondermeer in te zetten op het duurzaamheidshuis en aan te sluiten bij de ontwikkelingen in de transitie van het sociaal domein.
  
- Planet
  - Behouden, beschermen en versterken van het open en groene karakter met cultuurhistorische waarden door bijvoorbeeld biodiversiteit bij het beheer van de buitenruimte te stimuleren en het inzetten op duurzame toeristische overstapplaatsen
  - 20% CO2 emissiereductie in 2020 t.o.v. 1990 door onder meer in te zetten op duurzaam inkopen en aanbesteden, duurzaam bouwen en -wonen, duurzame afvalinzameling en –verwerking en een gedegen energiemonitoring voor de verschillende doelgroepen, zoals de gemeente, inwoners, ondernemers en agrarische bedrijven.
  
- Profit
  - Het versterken van duurzame innovatiekracht door bijvoorbeeld ondernemers, burgers, organisatie en onderwijs aan elkaar te koppelen in het duurzaamheidshuis.
  - Het zijn van een kenniscentrum in de regio door intensieve samenwerking met de Business Universiteit Nyenrode en creatieve innovators in het duurzaamheidshuis.

In het eerste kwartaal van 2014 wordt het gemeentelijk uitvoeringsprogramma duurzaamheid 2014-2020 door het college vastgesteld. De gemeentelijke projecten zullen overigens ook terug te vinden zijn in de duurzame projectenbibliotheek (zie bijlage 3 )

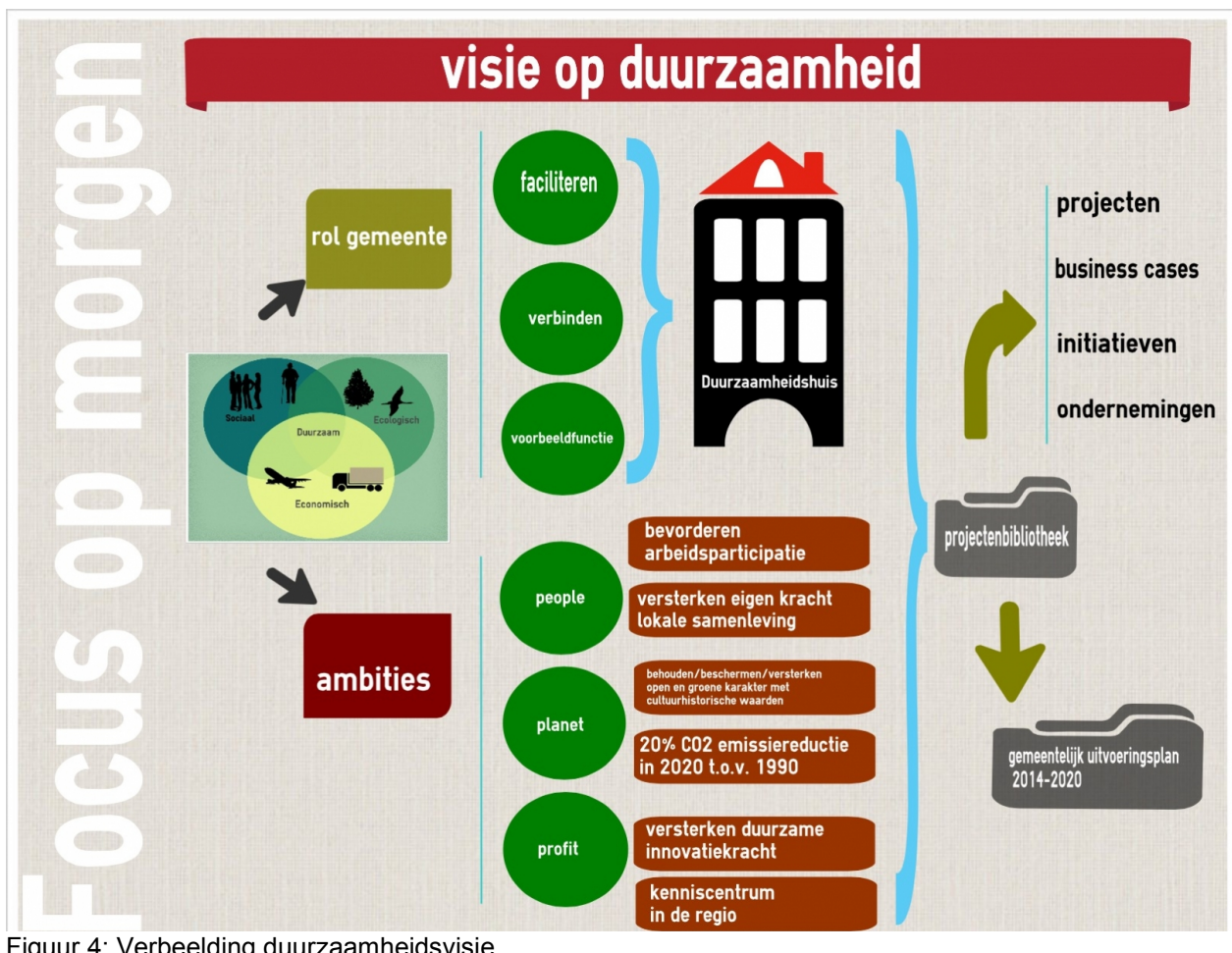
## 4. Visie en uitvoering

### 4.1. Verbeelding duurzaamheidsvisie

De gemeente Stichtse Vecht wil verder verduurzamen. Daartoe zijn doelen geformuleerd en is nagedacht hoe deze doelen gerealiseerd kunnen worden. In deze visie zijn daartoe duidelijk twee sporen te herkennen.

Het eerste spoor gaat uit van de rol van de gemeente in de duurzame ontwikkeling in Stichtse Vecht. De gemeente heeft hier een faciliterende rol, de rol van verbinder en een voorbeeldfunctie. Deze rollen komen goed tot hun recht in het duurzaamheidshuis. Uiteindelijk zullen uit het duurzaamheidshuis projecten ontstaan die worden opgenomen in de projecten bibliotheek (zie 4.2)

Het tweede spoor komt vanuit de gemeentelijk organisatie zelf en is gebaseerd op de gemeentelijke duurzaamheidsambities (zie 3.2). Deze ambities vinden hun grondslag in de 3 P's, People, Planet en Profit. Op basis van de inhoudelijke ambities vormen zich projecten (waarvan sommige al bestaan) die een plek krijgen in het gemeentelijk uitvoeringsprogramma (zie 3.3) en in de projectenbibliotheek (zie 4.3). Figuur 4 laat een verbeelding zien van de duurzaamheidsvisie.



Figuur 4: Verbeelding duurzaamheidsvisie

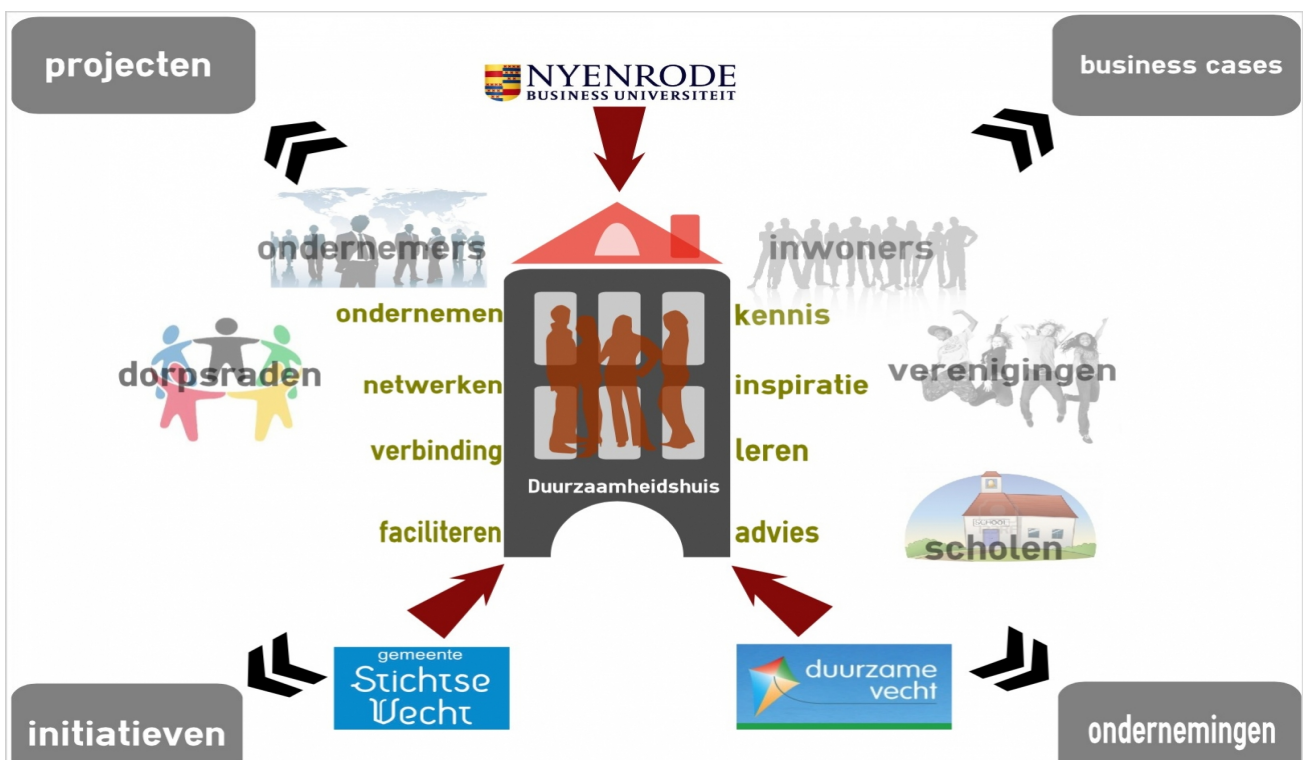
## 4.2. Het duurzaamheidshuis

We leven in een veranderende samenleving. Er is sprake van een bijna wereldwijde recessie, die niet zomaar van voorbijgaande aard is. Dit vraagt om structurele hervormingen en aanpassingen. Niet alleen de energievoorziening, maar ook zaken zoals de zorg, de bouw en sociale zekerheid vragen om een decentrale aanpak, aldus hoogleraar transitiekunde Jan Rotmans. Deze ontwikkeling vraagt ook om een andere overheid die niet alleen reguleert maar vooral ook faciliteert.

Met betrekking tot de duurzame ontwikkeling in Stichtse Vecht wil de gemeente deze faciliterende rol vormgeven in het duurzaamheidshuis waarbij het benutten en versterken van de duurzaamheidskracht centraal staat. Dit duurzaamheidshuis wordt een fysieke en digitale ontmoetingsplek voor ondermeer burgers, bedrijven, organisaties en scholen. Het is een broedplaats voor duurzame innovaties en een kweekvijver voor ondernemerskracht als wel een plek om te leren en inspiratie op te doen. Uiteindelijk zullen uit het duurzaamheidshuis nieuwe duurzame projecten ontstaan of zelfs nieuwe duurzame ondernemingen. In figuur 5 wordt de werking van het duurzaamheidshuis weergegeven.

In het duurzaamheidshuis willen we ook, vanuit de waarderende aanpak, met burgers, bedrijven, organisaties en andere belanghebbenden, onderzoekend veranderen. Uiteraard is dit onderzoek niet het doel op zich maar een manier om veranderingen in gang te zetten. We willen vooral samen doen, stap voor stap! Na elke stap is er een moment van gezamenlijke reflectie, om van daaruit weer tot actie over te gaan. De samenwerking met Nyenrode voegt een wetenschappelijke reflectie toe aan het proces.

Samen met onze partners, zoals de Stichting Duurzame Vecht en de Business Universiteit Nyenrode, wordt onderzocht hoe het duurzaamheidshuis het beste kan worden uitgewerkt. De insteek vanuit de gemeente Stichtse Vecht is dat het duurzaamheidshuis zowel fysiek als digitaal bereikbaar is. Het duurzaamheidshuis zal in de eerste helft van 2014 vorm worden gegeven.



Figuur 5: verbeelding duurzaamheidshuis

### *4.3. Duurzame projectenbibliotheek en gemeentelijke uitvoeringsprogramma*

De duurzame projectenbibliotheek (zij bijlage 3) is een weergave, in projecten, van de duurzaamheidskracht in Stichtse Vecht. Het geeft een overzicht van de verschillende projecten die zowel door de gemeente als andere partijen, zoals de Stichting Duurzame Vecht en de Provincie Utrecht, worden uitgevoerd.

Net als een gewone bibliotheek is de projectenbibliotheek dynamisch. Er komen projecten bij en er verdwijnen ook weer projecten. De bibliotheek biedt voor iedereen in Stichtse Vecht een overzicht van lopende duurzame projecten en is een aanknopingspunt voor (duurzame) verbindingen. De projectenbibliotheek zal dan ook via de website van de gemeente, te raadplegen zijn.

Uit de projectenbibliotheek komen tevens projecten voort die de gemeente zelf in haar gemeentelijk uitvoeringsprogramma zal opnemen. Dit zijn uiteindelijk de projecten die de gemeente zelf, op basis van de gestelde ambities, uitvoert. De minimale eisen die de projecten in het gemeentelijk uitvoeringsprogramma worden gesteld zijn:

- koppeling met focus op morgen
- helder projectplan
- helder monitoringsprogramma
- uitgewerkte business-case

### *4.4. Vervolg*

Met deze duurzaamheidsvisie wordt een basis gelegd voor duurzame ontwikkeling in onze gemeente. Dit doen we door de lokale duurzaamheidskracht te activeren en te stimuleren maar ook door zelf, met onze ambities, het goede voorbeeld te geven. De gemeentelijke duurzaamheidsprojecten worden doorvertaald in een uitvoeringsprogramma duurzaamheid 2014-2020, welke in het eerste kwartaal van 2014 door het college zal worden vastgesteld. Daarnaast zullen we de raad regelmatig op de hoogte houden van de voortgang in het proces.

## **Bijlagen**

Bijlage 1 - Peilstuk 19 september 2013

Bijlage 2 - Nulscan gemeentelijke organisatie

Bijlage 3 - Duurzame projectenbibliotheek

Bijlage 4 – CO2 uitstoot in Stichtse Vecht