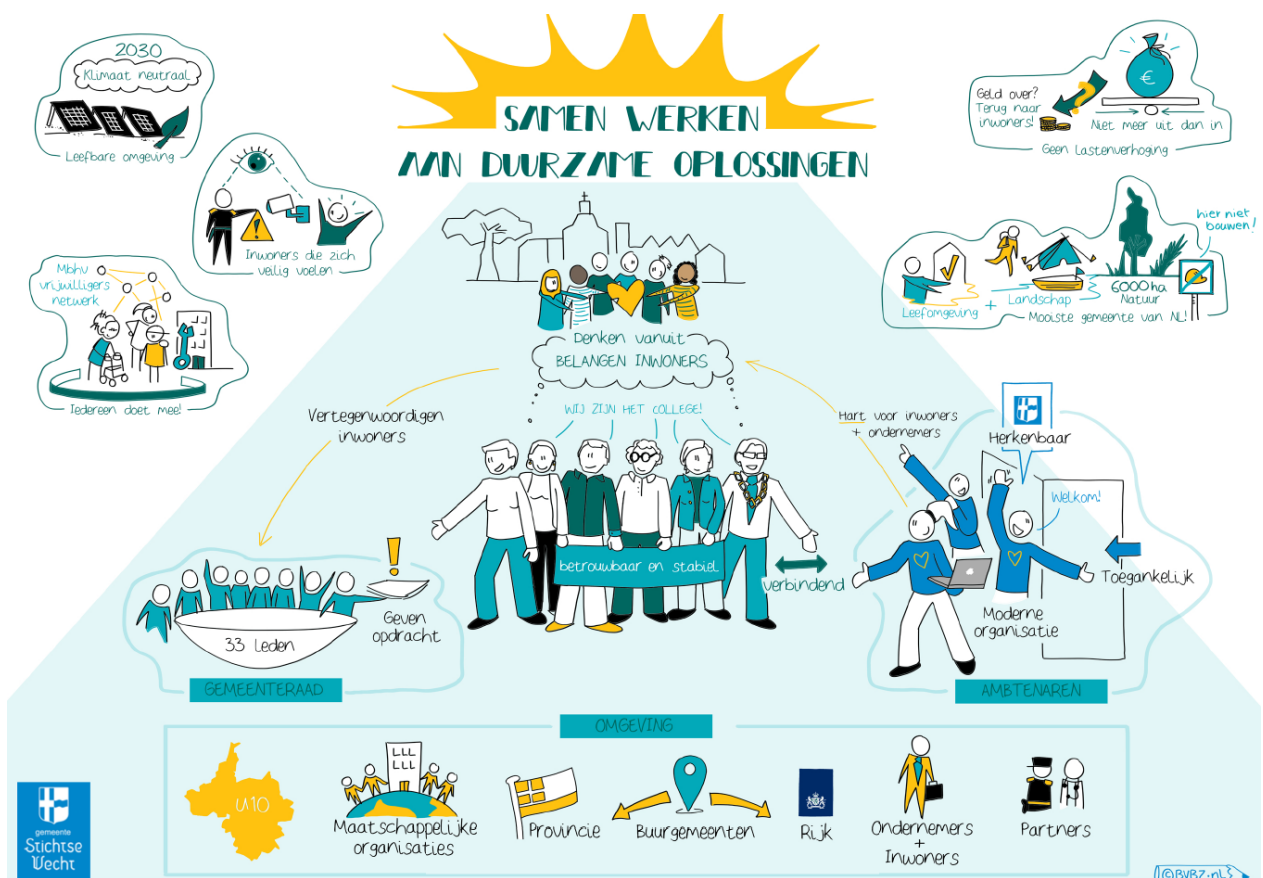


Collegewerkprogramma Stichtse Wecht 2018 – 2022



"Samen werken aan duurzame oplossingen"

Augustus 2018 (gewijzigd 1-10-2018)



Wijziging op blz. 23

Voorwoord

Na de gemeenteraadsverkiezingen zijn vier partijen uit de raad (VVD, Lokaal Liberaal, Groen Links en CDA) om de tafel gegaan. In april 2018 hebben wij een ambitieus coalitieakkoord gesloten: 'Samen werken aan duurzame oplossingen'. Een coalitieakkoord waar het college trots op is en waarvoor lof is ontvangen van de raad en inwoners van Stichtse Vecht.

Een coalitieakkoord dat goed aansluit bij het landelijke Interbestuurlijke Programma (IBP). Dit programma benadrukt het belang van werken aan een gezamenlijke agenda voor grote maatschappelijke vraagstukken door Rijk, gemeenten, provincies en waterschappen. De thema's van dit Interbestuurlijke Programma zijn ook herkenbaar binnen Stichtse Vecht. Thema's als klimaat, toekomstbestendig wonen, regionale economie, vitaal platteland, transformatie van het sociaal domein, voorkomen van schulden, integratie van nieuwkomers en bestuurlijke vernieuwing.

Naast de vijf programma's waarover we afspraken hebben gemaakt, hebben we uitgesproken een andere bestuursstijl te willen hanteren. We willen open en transparant zijn naar de raad en inwoners over de uitvoering van het coalitieakkoord. Dit willen we bereiken met het Collegewerkprogramma. Een programma waarin we als college beschrijven hoe we het coalitieakkoord willen uitvoeren. Dit programma leggen we voor aan de raad ter vaststelling. Daarmee geeft de raad het college de opdracht het Collegewerkprogramma de komende vier jaar uit te voeren.

Als college hebben we 4 ambities:

- Het Collegewerkprogramma stelt de gemeenteraad in staat om de strategische meerjarige kaders voor de komende collegeperiode vast te stellen en te monitoren. Voor het college biedt een kwalitatief hoogwaardig Collegewerkprogramma houvast bij de meerjarige planning en uitvoering.
- Het Collegewerkprogramma bevat duidelijke speerpunten voor beleid. Deze speerpunten beschrijven op heldere wijze de noodzaak van beleid, wat de gemeente wil bereiken en het beoogde maatschappelijk effect.
- Het Collegewerkprogramma geeft een evenwichtig beeld van het gemeentelijk beleid de komende periode. Wij willen benadrukken dat het programma zich beperkt tot zaken waar wij de komende periode de focus op willen leggen. Het programma is dus geen uitputtende opsomming van alle activiteiten van het college.
- Het Collegewerkprogramma vormt een meerjarig kader voor het opstellen van de jaarlijkse programmabegrotingen. Hiervoor biedt de onderverdeling in programma's van de programmabegroting een geschikte structuur. Aangezien het Collegewerkprogramma een programma is voor de volledige collegeperiode, is de financiële vertaling ook meerjarig.

Wij hebben alle raadsfracties gevraagd om met ons mee te denken over het Collegewerkprogramma. Dit waren plezierige, constructieve gesprekken, waarbij we goed met elkaar van gedachten hebben gewisseld. Alles wat is gezegd, is voor ons waardevol. Door goed te luisteren en alle inbreng serieus te nemen, werken we aan een breed draagvlak in de raad. Veel suggesties vallen binnen de uitwerking van het coalitieakkoord en zijn verwerkt in dit Collegewerkprogramma. In bijlage 1 is een overzicht opgenomen van de suggesties die door de fracties zijn gedaan.

Wij stellen voor de gesprekken die wij als college met alle fracties hebben gehad, de komende jaren voort te zetten. We zouden graag jaarlijks met alle fracties afzonderlijk (los van de formele P&C-cyclus) de voortgang van het Collegewerkprogramma willen bespreken en waar nodig bijsturen.

Kort nadat het coalitieakkoord was gesloten, bleek uit de meicirculaire 2019 dat we minder dan verwacht uit het gemeentefonds krijgen uitgekeerd. Dat betekent dat wij keuzes moesten maken, met als doel een balans aan te brengen in de geformuleerde ambities en de beschikbare middelen. Er is met name gekeken naar budgetten die beïnvloedbaar zijn. De ambtelijke organisatie heeft een inventarisatie gemaakt en voorstellen gedaan die afzonderlijk met de wethouders zijn besproken. Daaropvolgend zijn in collegeverband afgewogen keuzes gemaakt. Het is ons gelukt om de ambities

uit het Coalitieakkoord ook voor het jaar 2019 overeind te houden. Dit is echter niet gelukt zonder het herverdelen van budgetten. In het hoofdstuk Financieel meerjarenperspectief en in bijlage 2 is de lijst Nieuw voor Oud opgenomen.

Wij danken iedereen die heeft meegedacht voor alle inbreng en het in ons gestelde vertrouwen!

Het college van Stichtse Vecht

Augustus 2018

Beleidsmatig meerjarenperspectief

Programma 1 Bestuur

Wat willen we bereiken?

Een moderne gemeente die zichtbaar en toegankelijk is voor inwoners

Conform de “Visie en uitgangspunten Dienstverlening Stichtse Vecht 2020” gaan we als college voor uitstekende eerstelijns dienstverlening; kwalitatief goed, innovatief en toegankelijk. Onze dienstverlening is digitaal, snel en zeker waar het kan, persoonlijk en op maat waar nodig. Onze klanten (inwoners en ondernemers) staan centraal. We betrekken hen bij de inrichting van onze dienstverlening en gaan voor een tevreden klant.

We streven naar transparante, toegankelijke planvorming met betrokken inwoners. Inwoners krijgen de mogelijkheid om actief mee te denken over ontwikkelingen in de samenleving. Door de inzet van multidisciplinaire teams wordt steeds meer integraal gewerkt aan grote maatschappelijke opgaven. De medewerkers zoeken het overleg op met inwoners, maatschappelijke organisaties en anderen om samen verantwoordelijkheid te nemen. Het verbeteren van de dienstverlening en de aanpak van regeldruk zijn belangrijke pijlers.

Een nieuwe bestuursstijl

Wij willen werken aan een nieuwe bestuursstijl. We willen een stevig bestuur vormen, dat vertrouwen geniet van onze inwoners. Besturen betekent keuzes maken en verantwoorden. Keuzes zijn transparant, uitlegbaar en altijd te herleiden tot de visie en ambities die wij hebben voor onze gemeente. Wij willen toewerken naar een gelijkwaardige samenwerking met inwoners, ondernemers en maatschappelijke organisaties en de aanwezige kennis in onze samenleving beter benutten. Een belangrijke voorwaarde voor een moderne dienstverlening en nieuwe bestuursstijl is een professionele, passende en passende communicatie.

Een financieel gezonde gemeente

In het coalitieakkoord is reeds geschetst wat we financieel willen bereiken. Te allen tijde dient er een sluitende begroting te zijn en een gezond meerjarenperspectief. Wij kiezen ervoor dat de loonsom (behoudens loon- en inflatiecorrecties) de komende periode gelijk blijft. De formatie zal niet worden uitgebreid, behalve wanneer dat voortvloeit uit beleidsmatige keuzes (zoals intensivering van de werkzaamheden rond de energietransitie en duurzaamheid, de aanpak ondermijning en de Omgevingswet). Wanneer we geld tekort komen, lossen we dit op zonder onze inwoners om meer geld te vragen. Wij kiezen ervoor de gemeentelijke belastingen niet te verhogen, behoudens eventuele veranderingen in de loon-/prijnsindex. Dit betekent dat besteding van het overschot altijd ten gunste van onze inwoners is. Leges en heffingen mogen maximaal kostendekkend zijn.

Samenvattend:

- We vormen een gemeentebestuur dat betrouwbaar is, transparant en gericht op samenwerking met onze partners.
- We benutten de kracht, kennis en kunde binnen de samenleving.
- We willen een organisatie zijn die herkenbaar, klantgericht en toegankelijk is voor onze inwoners.
- We leveren goede dienstverlening door te innoveren en te optimaliseren.
- We communiceren op een professionele en passende wijze met onze inwoners.
- We voeren een solide financieel beleid.
- We werken omgevingsgericht, datagestueerd, efficiënt en effectief.
- We presenteren te allen tijde een sluitende begroting en een gezond meerjarenperspectief.

Wat gaan we daarvoor doen?

Investeringsfonds

We kiezen met het investeringsfonds bewust voor een nieuw financieel instrument, omdat we denken hiermee verandering teweeg te brengen. Het gaat ons niet om de grootsheid van de beweging, maar juist om de essentiële verandering die nodig is. Het fonds wordt gevoed vanuit incidentele overschotten, waarvan 1/3 voor het investeringsfonds wordt weggelegd, 1/3 voor de algemene reserve en 1/3 terugvloeit (direct dan wel indirect) naar de inwoners. De raad gaat over de besteding van het investeringsfonds. Jaarlijks melden wij bij de jaarrekening of het mogelijk is om het investeringsfonds op te hogen met incidenteel overschot.

Voortzetting van de organisatieontwikkeling

Sinds 2015 investeren we in op doorontwikkeling van de organisatie. Dit zorgt voor professionalisering, klantgerichtheid en integrale samenwerking. Ook levert het meer efficiëntie op door het inzetten van agile (middels klantreizen, lean en scrum). Daarnaast worden op het gebied van innovatie flinke stappen gemaakt door te experimenteren en inspiratiesessies te organiseren (voor inwoners, raad en medewerkers). Onderwerpen als blockchain in het sociaal domein passeren hier de revue. Ook levert onze focus op ontwikkeling positieve publiciteit op, wat daardoor weer talentvolle medewerkers aantrekt. Met de komst van de Omgevingswet zal er qua organisatieontwikkeling veel veranderen. De ingezette koers biedt ruimte voor deze veranderingen. Verder blijven we inzetten op innovaties zoals beschreven in de DOE-visie (Digitaal, Omgevingsgericht, Efficiënt en effectief).

Bestuurlijke vernieuwing

Door het uitdragen en communiceren van het collegebeleid en door het collegeoptreden wil het bestuur zichtbaar en toegankelijk zijn in de samenleving. Denk aan een actief jaarprogramma met collegebezoeken en wijkwethouderschap. We gaan vraaggericht communiceren op basis van informatiebehoefte. We creëren digitale participatie, bijvoorbeeld door in 2019-2020 een burgerpanel in te voeren en het aantal extranet-groepen te vergroten. Onze website wordt vernieuwd en de webcare en het Medialab worden doorontwikkeld. We zetten het geven van de training omgevingsgericht communiceren in de gemeentelijke organisatie voort.

De uit de raad gevormde Pioniersgroep Bestuurlijke Vernieuwing oriënteert zich op de mogelijkheden binnen Stichtse Vecht. Dit sluit mooi aan op de nieuwe bestuursstijl die dit college voorstaat. De fracties zien graag dat we de raad meer meenemen in overwegingen en de onderbouwing van keuzes. Hieraan geven wij gehoor. Verder helpt het om in alle raads- en collegevoorstellen de volgende zin op te nemen: 'Dit advies draagt bij aan het realiseren van het coalitieakkoord, pijler ...'

Waar wij aan denken is het uitvoeren van pilots om de lokale democratie en het lokale bestuur te versterken. We kijken of de participatie van inwoners (bijvoorbeeld wijkraden) gemoderniseerd kan worden. We hanteren daarvoor geen blauwdruk, maar kijken vooral naar de behoeften die er leven in de kernen. We volgen de ontwikkelingen van "Democratie in Actie" van de VNG en de minister van Binnenlandse Zaken en Koninkrijksrelaties. Dit programma heeft tot doel de vernieuwing te versnellen en de werking van de lokale democratie te versterken.

Verder innoveren en optimaliseren van de dienstverlening

Dienstverlening is een continu proces waar de ontwikkelingen elkaar snel opvolgen en waarbij we als moderne organisatie inspelen op de moderne klant. We staan voor continuïteit maar werken tegelijkertijd aan innovatieve vormen van dienstverlening. Denk aan nieuwe manieren om contact met inwoners te onderhouden of technische vernieuwingen in klantcontact. We komen de klant hierin tegemoet doordat de klant voor het aanvragen van producten en diensten 24/7 bij ons terecht kan. Dat gebeurt via onze digitale kanalen.

Wij begrijpen dat digitaal niet voor iedereen een oplossing is en zetten in op de juiste toepassing per doelgroep. Indien maatwerk nodig is, bijvoorbeeld voor ouderen of mensen die niet digitaal vaardig zijn, behoort een persoonlijk gesprek tot de mogelijkheden.

Vanuit externe kwaliteitsaudits signaleren we de noodzaak om het integraal digitaal werken een nieuwe impuls te geven. Daarnaast worden vanuit de AVG aanvullende eisen gesteld aan het beschermen en beveiligen van persoonsgegevens en archivering.

Met behulp van de Lean-methode en klantreizen kijken we continu naar het verbeteren van werkprocessen. Daarbij redeneren we altijd vanuit het belang van de inwoners. Op deze manier kijken we kritisch hoe we de dienstverlening aan de inwoners kunnen verbeteren. Dit leidt tot verlaging van de regeldruk. Zo worden processen bij Burgerzaken verder gedigitaliseerd, zodat aanvragen die digitaal zijn gedaan ook volledig digitaal worden verwerkt. Verder wordt ook het huwelijksproces onder de loep genomen en gaan we ervoor zorgen dat er een aanspreekpunt komt voor ondernemers.

Om aan de verwachting van een betrouwbare overheid te kunnen voldoen, is het van belang om op integrale wijze adresfraude te bestrijden en in te zetten op het terugdringen van onterechte briefadressen. Vanaf medio 2018 zijn we aangesloten bij de Landelijke Aanpak Adreskwaliteit (LAA), een project waarbij op basis van signalen van landelijke overheidsorganisaties adres-onderzoeken en huisbezoeken plaatsvinden. Wij onderzoeken de gevolgen van de AVG op de LAA.

Tot slot gaan we de publiekshal verbouwen om de toegankelijkheid van onze organisatie te vergroten. Dit past bij onze filosofie het 'huis van de gemeente' te willen zijn.

Vernieuwing inkoop- en aanbestedingsbeleid

Stichtse Vecht heeft het Manifest Maatschappelijk Verantwoord Inkopen (MVI) ondertekend. Hiermee kunnen wij de effectiviteit en de impact van maatschappelijk verantwoord inkopen vergroten en onze inkoopkracht gebruiken om ambities op het gebied van duurzaamheid, circulaire economie, innovatie en *social return* te realiseren. Het huidige inkoop- en aanbestedingsbeleid wordt opnieuw vastgesteld. We zullen in het proces specifiek aandacht hebben voor de positie van de lokale ondernemers. Daarbij zijn wij transparant in ons handelen en maken we inzichtelijk welke gemeentelijke aanbestedingen aanstaande zijn.

Ontwikkelen van datagestuurde werken

Het programma Datagestuurde werken is een transformatie die ervoor zorgt dat alle beslissingen op basis van betrouwbare informatie worden genomen. Dit vraagt om een verandering in hoe we met onze data omgaan, maar ook welke rollen we nodig hebben binnen de organisatie, en een verandering in de aanpak van beleids- en vraagstukken. De prioriteit ligt bij gegevensmanagement en beheer: van 450 applicaties die los van elkaar opereren naar meer samenhang. Dit komt de dienstverlening direct ten goede. De mogelijkheden om met het Rijk en binnen de regio samen te werken worden onderzocht.

Daarom gaan we verder met investeren in het programma. Deze beslissing wordt tevens gerechtvaardigd door het feit dat de nieuwe Omgevingswet vereist dat data-gestuurd werken verder wordt ontwikkeld en de AVG specifieke eisen stelt aan digitaal en datagestuurde werken. Deze investering draagt niet alleen bij aan een betere dienstverlening, maar zorgt er ook voor dat we beleidsbeslissingen kunnen onderbouwen met betrouwbare informatie. Het datagestuurde werken draagt daarmee bij aan het realiseren van de DOE-visie (Digitaal, Omgevingsgericht, Effectief en efficiënt).

Globale planning

| Omschrijving | 2019 | 2020 | 2021 | 2022 |
|--|------|------|------|------|
| Realisatie investeringsfonds | | | | |
| Organisatieontwikkeling | | | | |
| Bestuurlijke vernieuwing | | | | |
| Innoveren van de dienstverlening | | | | |
| Vernieuwd inkoop- en aanbestedingsbeleid | | | | |
| Datagestuurd werken | | | | |

Wat mag het kosten?

Dienstverlening en archivering

De digitalisering zal in de komende jaren de dienstverlening nog verder gaan veranderen. Dit geldt ook voor het digitaliseren van ons archief. Hieraan zijn wettelijke normen gesteld. Om deze ontwikkelingen te kunnen realiseren, wordt er jaarlijks een budget van € 200.000 beschikbaar gesteld.

Datagestuurd werken

Voor noodzakelijke investeringen in datagestuurd werken is jaarlijks € 250.000 beschikbaar gesteld. Dit budget wordt ingezet voor projectmanagement, een dataplatform, het opstellen van een plan omtrent gegevensmanagement, beheer en training en bewustwording.

Programma 2 Veiligheid

Wat willen we bereiken?

De afgelopen jaren zijn de criminaliteitscijfers binnen Stichtse Vecht gedaald en vervolgens stabiel gebleven. Voor het komende IntegraalVeiligheidsPlan (IVP) is het uitgangspunt dat niveau te behouden. Jaarlijks wordt wel steeds een lichte daling geconstateerd, op wat schommelingen na met betrekking tot bepaalde thema's. Op basis van deze criminaliteitscijfers is het niet realistisch om nog meer daling te verwachten voor de komende beleidsperiode. Wij treden preventief op waar het kan en repressief waar het moet. In geval van calamiteiten reageren wij op passende wijze.

Voor het nieuwe thema Ondernijning willen we op korte termijn de weerbaarheid van de organisatie vergroten en starten met een aanpak op de onderwerpen Drugs, Horeca en Recreatieterreinen. Op de middellange termijn wordt gestreefd naar het opvoeren van de snelheid in het proces van het in behandeling nemen van een melding tot aan de inzet van een maatregel. In VRU verband gaat we voor een professionele crisis- en brandweerorganisatie.

Samenvattend:

- Inwoners voelen zich veilig in onze gemeente.
- Inwoners ervaren merkbare handhaving.
- We zetten in op het voorkomen van ondernijning.
- We gaan voor een professionele crisis- en brandweerorganisatie in VRU-verband.

Wat gaan we daarvoor doen?

Een nieuw IVP

In 2019 wordt een nieuw IntegraalVeiligheidsPlan (2019-2022) vastgesteld. De voorbereidingen van dit plan zijn gestart en tijdens een informatieve sessie op 26 juni 2018 is gesproken over de kaders. We betrekken de raad vroegtijdig bij keuzes die hieromtrent gemaakt moeten worden. Deze aanpak zetten we de komende coalitieperiode voort. Binnen de financiële middelen die er zijn, zullen we steeds zoeken naar een breed draagvlak om op de juiste manier focus aan te kunnen brengen. Gedurende vier jaar rapporteert het college jaarlijks aan de gemeenteraad over de voortgang van het Integraal Veiligheidsbeleid via de Veiligheidseffectrapportage.

Programmatische aanpak georganiseerde ondernijgende criminaliteit

We beseffen dat onze gemeente interessant is voor criminelen. We zetten stevig in op de aanpak van ondernijning. We gebruiken het gemeentelijk instrumentarium om politie en OM te helpen de georganiseerde criminaliteit aan te pakken. Hierdoor bevorderen we de veiligheid in de buurten. Met een programmatische aanpak wordt de (gecombineerde) inzet van strafrechtelijke, bestuursrechtelijke, privaatrechtelijke en fiscale instrumenten geïntensiveerd.

Het college heeft een top 5 samengesteld waar de prioriteit moet komen te liggen bij de aanpak van Ondernijning. Deze is ook gedeeld met de raad. De top 5 is:

- Vergroten van de bestuurlijke weerbaarheid.
- Vergroten van de weerbaarheid van de organisatie.
- Drugs: in beeld brengen van de problematiek en het ontwikkelen van een aanpak.
- Horeca: beleidsontwikkeling, netwerkontwikkeling en verbeteren van het toezicht.
- Recreatieterreinen: meer integraal toezicht.

Voortzetting aanpak en terugdringen van overlast in de openbare ruimte door uitbreiding toezicht en handhaving

Stichtse Vecht heeft in vergelijking met andere gemeenten een beperkte capaciteit voor handhaving. Binnen de raad is een brede wens om handhaving uit te breiden. We gaan daarom de inzet intensiveren. Dat betreft niet alleen de inzet van Boa's, maar ook de administratieve en juridische

capaciteit om de werkzaamheden van de Boa's een vervolg te geven. Tot slot is inzet vanuit communicatie nodig en wordt geïnvesteerd in de juiste middelen voor de Boa's, zoals digitale hulpmiddelen.

Datagestuurde werken

We willen het gedrag van criminelen in kaart brengen om hen een stap voor te blijven. Er is inmiddels ervaring opgedaan met datagestuurde werken en deze werkwijze zal worden geïntensiveerd. Door datagestuurde te werken koppelen wij bestaande data aan de kennis en kunde van de diverse beleidsterreinen binnen en buiten de organisatie. Met de data-analyses kunnen verbanden worden ontdekt en kan er preventief worden gehandeld.

Handhaving en waar nodig uitbreiden cameratoezicht

Cameratoezicht heeft een preventieve werking. Het blijft dan ook behouden op plaatsen waar het haar functie heeft bewezen. Waar nodig kan gekeken worden of uitbreiding van het (mobiele) cameratoezicht tot de mogelijkheden behoort. Neem de Kerkbrink in Breukelen, waar in 2018 extra camera's zijn geplaatst.

Ondersteunen en stimuleren sociale controle en signalering door eigen inwoners

De samenwerking met inwoners is van groot belang. Sociale controle en signalering door eigen inwoners om onveilige situaties te voorkomen, wordt dan ook gestimuleerd. Daarom zal ingezet blijven worden op communicatie en samenwerking met inwoners. De afgelopen jaren zijn met behulp van de inwoners en partners goede resultaten behaald. Wij zetten nog steeds in op een toename van WhatsApp-groepen onder inwoners en ondernemers. Daarnaast streven wij naar het in stand houden van de bestaande buurtsignaleringssteams. De fracties geven als input mee ook bij ondermijning de samenwerking met inwoners te zoeken.

Globale planning

| Omschrijving | 2019 | 2020 | 2021 | 2022 |
|--|------|------|------|------|
| Nieuw Integraal VeiligheidsPlan | | | | |
| Programmatische aanpak ondermijning | | | | |
| Realisatie extra inzet handhaving | | | | |
| Datagestuurde werken | | | | |
| Handhaving en zo nodig uitbreiden cameratoezicht | | | | |
| Ondersteunen en stimuleren sociale controle | | | | |

Wat mag het kosten?

Voor de aanpak van ondermijning wordt tussen 2019 en 2022 jaarlijks € 300.000 begroot. De capaciteit op het dossier Ondermijning wordt uitgebreid met circa 3 fte en er worden opleidingen en trainingen georganiseerd voor de ambtelijke organisatie, het college en de raad ten gunste van de bewustwording omtrent dit thema. Ook wordt ingezet op het vergroten van de juridische expertise op het gebied van de aanpak en opvolging van ondermijning.

Het handhavingsbeleid wordt in 2018 vernieuwd. We betrekken de raad bij het maken van keuzes binnen de beschikbare financiële middelen. Vooralsnog wordt rekening gehouden met 1 fte extra capaciteitsinzet van de Boa's.

De overige ambities kunnen uit de bestaande begroting worden gefinancierd.

Programma 3 Fysiek

Wat willen we bereiken?

Een klimaatneutrale gemeente

De gemeenteraad van Stichtse Vecht heeft in de Voorjaarsnota van 2016 de ambitie uitgesproken om de gemeente uiterlijk in 2030 klimaatneutraal te laten zijn. Klimaatneutraal is daarbij zo opgevat dat op het grondgebied van de gemeente in 2030 evenveel energie duurzaam moet worden opgewekt als er wordt gebruikt. Dit is een ambitieuze doelstelling. Bovendien heeft ons college als doelstelling om de gemeentelijke organisatie in de loop van deze collegeperiode, dus uiterlijk 2022, klimaatneutraal te laten werken.

Een passende woningvoorraad

Een passende woningvoorraad betekent dat de voorraad is afgestemd op demografische ontwikkelingen, deze voldoet aan de behoeften van de inwoners van een bewuste locatie of kern en voldoet aan de sociale en financiële behoefte van onze inwoners. Dit houdt in dat we de 30%-norm blijven hanteren voor sociale woningbouw, maar afstemmen op de behoefte die leeft op een locatie / binnen een bepaalde doelgroep. We gaan voor een goede mix van sociale huur en sociale koop, met een diversiteit aan doelgroepen, om de leefbaarheid van de wijken te bevorderen. Binnen deze mix wordt extra ingezet op sociale huur. Wij kiezen ervoor niet te bouwen buiten de rode contouren (de door de Provincie gestelde grenzen waarbinnen het stedelijk gebied mag worden uitgebreid). Daarnaast kiezen wij als college voor het stimuleren van de doorstroming binnen de woningmarkt met als doel het aantal 'scheefwonders' en de wachtlijsten te verminderen.

Een aantrekkelijke en goed onderhouden openbare ruimte

Wij vinden dat het onderhoud en beheer van met name het openbaar groen beter moet. Om het achterstallige onderhoud op bepaalde plekken weg te werken, wordt een eenmalige investering gereserveerd in 2018. Daarnaast gaan we mede in het kader van een nieuwe aanbesteding kijken wat structureel nodig is om het niveau van onderhoud binnen de gemeente te verhogen.

Samenvattend:

- Stichtse Vecht heeft de ambitie om in 2030 klimaatneutraal te zijn.
- Stichtse Vecht heeft in 2022 een klimaatneutrale gemeentelijke organisatie.
- Er zijn voldoende en geschikte woningen voor onze inwoners.
- We zorgen voor een aantrekkelijke en goed onderhouden openbare ruimte.
- We werken aan goede lokale en regionale bereikbaarheid.

Wat gaan we daarvoor doen?

Vaststellen en uitvoeren routekaart duurzaamheid

De stappen die nodig zijn om klimaatneutraal te worden, zijn opgenomen in de routekaart klimaatneutraal 2030 Stichtse Vecht. De ontwerp-routekaart is door het college vastgesteld en wordt begin 2019 ter vaststelling aan de gemeenteraad voorgelegd.

We zetten de komende jaren sterker in op het creëren van bewustwording bij inwoners en ondernemers. We willen het draagvlak voor het klimaatbeleid vergroten, en stimuleren dat meer inwoners en ondernemers in beweging komen. Daarnaast willen we in samenwerking met externe partijen concreet aan de slag met duurzame projecten. Dit zijn projecten die daadwerkelijk op grotere schaal de uitstoot van broeikasgassen kunnen verlagen; denk aan aardgasloos bouwen en het zoeken van locaties voor de aanleg van zonne-akkers. Daarbij blijft het belangrijk open te staan voor nieuwe ontwikkelingen, zoals waterstofgas. We starten met diverse pilots en monitoren de resultaten nauwgezet, zodat we weten of we op koers liggen wat betreft onze ambitie: klimaatneutraal in 2030.

Om klimaatneutraal te worden, is de gemeente afhankelijk van de inzet van en samenwerking met externe partijen. We hebben ook te maken met onzekerheden. Om die reden is de routekaart geen vaststaand programma voor de komende twaalf jaar, maar geeft het richting. Jaarlijks zal er een werkprogramma worden opgesteld met de routekaart als basis. Gedurende de uitvoering zullen we blijven leren en de plannen blijven bijstellen, want technische en bestuurlijke ontwikkelingen, nationaal en in de regio, gaan snel. We zoeken actief de samenwerking in de regio om te werken aan onze ambities. We denken ook aan het aanboren van subsidies.

De fracties hebben als input meegegeven om ons te richten op besparing van energie, zorgvuldig om te gaan met de budgetten voor duurzaamheid en samen met de regio een sterke lobby te voeren richting het Rijk. Dit maakt onderdeel uit van de routekaart.

Een klimaatneutrale gemeentelijke organisatie

In het Coalitieakkoord 2018-2022 is vastgelegd dat de gemeentelijke organisatie aan het eind van de collegeperiode in 2022 klimaatneutraal werkt. Het grootste deel van de uitstoot van broeikasgassen wordt veroorzaakt door het gebruik van energie, bijvoorbeeld voor gebouwen, verlichting en rioolgemalen. Daarnaast is mobiliteit een belangrijke bron. Om de stap naar klimaatneutraal te zetten, zijn energiebesparing en de productie van duurzame energie belangrijke instrumenten.

In het eerste kwartaal van 2019 wordt een uitvoeringsplan voorgelegd aan de gemeenteraad. In dat uitvoeringsplan wordt aangegeven wat er nodig is om in 2022 een klimaatneutrale gemeentelijke organisatie te zijn.

Een kwalitatief goed onderhouden openbare ruimte

Het huidige contract voor het beheer van de openbare ruimte loopt 1 januari 2020 af. Wij hebben op voorhand niet de intentie om automatisch tot verlenging over te gaan, maar zullen 2019 gebruiken om een aanbesteding voor te bereiden waarbij alle mogelijke opties worden onderzocht en gewogen. Er zal binnen de beschikbare budgetten worden gekeken naar een goede balans tussen kwaliteit en effectiviteit. Ook staan daarbij opties open als het knippen van het te onderhouden areaal, het betrekken van juist kleinere lokale aannemers en *insourcing* van het onderhoud, waarbij ook gekeken wordt naar het nieuwe werkbedrijf Stichtse Vecht. Zo nodig zal extra geld worden opgenomen in de begroting vanaf 2019. Voor 2018 is een extra impuls van € 200.000 incidenteel beschikbaar gesteld. In de begrotingsbehandeling wordt dit definitief voorgelegd.

Verder maken we buiten sporten mogelijk voor o.a. senioren (beweegtoestellen) en staan we open voor wijkinitiatieven. Bij herinrichting en nieuwe ruimtelijke ontwikkelingen weegt dit zwaar mee.

De lokale en regionale woonbehoefte voor Stichtse Vecht onderzoeken

We willen bouwen naar de behoeften van onze inwoners. Deze behoeften kunnen per kern of wijk verschillen. Zo zal inzichtelijk worden gemaakt of de huidige inrichting van de leefomgeving per buurt of wijk nog wel is afgestemd op de demografische opbouw. Wij gaan uit van het levensloopbestendig inrichten van de leefomgeving. Dit zal ook in de nieuwe Omgevingsvisie tot uitdrukking worden gebracht.

Stichtse Vecht participeert in de regionale 'Locatieverkenning binnenstedelijke woningbouw U16', om inzicht te krijgen in hoeverre de woningbehoefte tot 2040 op binnenstedelijke locaties in de regio kan worden gerealiseerd. Zowel de woningmarktregio U16 als de provincie Utrecht kiest ervoor nieuwe woonfuncties zoveel mogelijk binnenstedelijk op te vangen, wat ook binnen de ambities van het coalitieakkoord past. Dit onderzoek wordt in 2018 uitgevoerd en is een eerste stap om tot een gezamenlijke woningbouwstrategie te komen. Afhankelijk van de resultaten wordt besloten of een aanvullend onderzoek voor Stichtse Vecht nodig is.

Actualiseren van de woonvisie 2013-2016

De resultaten van het eerder genoemde woonbehoefteonderzoek (lokaal en regionaal) vormen een goede input voor de nieuwe woonvisie, waarbij duurzaamheid en een duurzame samenleving uitgangspunten zijn. We zetten ook in op experimentele en alternatieve woonvormen; denk aan transformatie van kantoren. Naar aanleiding van input van de fracties neemt het college maatregelen tegen doorverkoop van sociale koopwoningen. Daarnaast hebben de fracties gevraagd in de visie extra aandacht te besteden aan aardgasvrij en energieneutraal wonen, aanbod van starterswoningen, levensloopbestendig wonen en kansen voor vitaal platteland. Voorts voldoen we aan de wettelijke taakstelling en regelgeving voor het huisvesten van statushouders. Dit betekent dat de voorrangsregeling komt te vervallen.

Samenwerken met de wooncorporaties om spanningen op de woningmarkt aan te pakken

Om onze ambities te realiseren, werken we samen met maatschappelijke partners. We willen de wooncorporaties stimuleren om woningen geschikt te maken voor ouderen en scheefwoners aan te moedigen om door te stromen zodat de wachtlijsten korter worden. In de begroting zijn voor 3 jaar middelen opgenomen om duurzame woningbouwontwikkelingen aan te jagen. Deze moeten wel zoveel mogelijk worden “terugverdiend” middels bijdragen uit anterieure overeenkomsten. In lijn met de wens van de fracties maken we prestatieafspraken met corporaties over het verduurzamen van hun woningvoorraad.

Inwoners meer en eerder betrekken bij besluitvorming over ruimtelijke projecten

Het past bij onze bestuursstijl dat we zoeken naar een moderne manier om met inwoners en andere betrokkenen in gesprek te gaan over grote ruimtelijke projecten. In het kader van de Omgevingswet en het project Bestuurlijke vernieuwing gaan we dit onderzoeken. We streven naar een brede en representatieve betrokkenheid van alle inwoners en belanghebbenden. Wijkcommissies kunnen een belangrijke rol spelen bij het vitaal houden van de leefomgeving. Daar waar geen belangstelling bestaat voor het inrichten van wijkcommissies, zullen wij eerst de behoefte inventariseren en mogelijke alternatieven aanbieden. Denk aan het digitaal dorpsplein en het benutten van social media.

Het implementeren van de Omgevingswet

De Omgevingswet wordt op 1 januari 2021 ingevoerd. In 2017 en 2018 zijn reeds voorbereidingen getroffen omtrent de implementatie van deze wet. Eind 2018 of begin 2019 zal het voorlopige ambitieniveau door de raad bepaald worden. Na een informatieve raadscommissie komt het college met een raadsvoorstel.

In 2019 en 2020 wordt de Omgevingsvisie opgesteld. De Omgevingsvisie wordt gevormd vanuit een herkenbare hoofdboodschap voor onze gemeente. Ingrediënten voor die hoofdboodschap halen we uit ons bestaande beleid. Waar we ingrediënten missen, halen we die op in de samenleving. Bestaande strategische beleidskaders worden geoptimaliseerd en geherformuleerd (omwille van de eenduidigheid).

Een belangrijke pijler van de Omgevingswet is participatie. Samen met ondernemers, bewoners en ketenpartners gaan we initiatieven realiseren voor een betere kwaliteit van de fysieke leefomgeving. We kiezen bewust op welke dossiers we ruimte geven en op welke niet. Waar we ruimte geven, experimenteren we met vergaande vormen van participatie, zoals co-creatie. We werken aan een heldere taak- en rolverdeling met ketenpartners.

Vanaf 2021 zal gestart worden met het “omgevingsplan”. Het doel is flexibiliteit, snelheid en voorspelbaarheid in besluitvorming te realiseren bij de aanpassing van de fysieke leefomgeving. Daarvoor moet informatie over omgevingsbeleid, regels en de toestand van de fysieke leefomgeving toegankelijk zijn. Ook moet een goede rolverdeling tussen ambtelijke organisatie, college en raad

ruimte bieden voor politiek-bestuurlijke afweging. Dat vraagt om een organisatie die wendbaar is en om het krijgen van inzicht in de overwegingen en onderbouwing van de keuzes.

Een nieuw afvalscheidingsstation en omgekeerd inzamelen

Wij zetten in op de verdere uitrol van het project “omgekeerd inzamelen” in alle kernen binnen Stichtse Vecht, evenals de realisatie van een nieuw afvalscheidingsstation (al dan niet i.c.m. werfactiviteiten) in het geografische hart van de gemeente. We gaan eerst het in 2015 uitgevoerde locatieonderzoek actualiseren en vervolgens inventariseren we welke locatie(s) voldoen aan de door de gemeenteraad vastgestelde criteria. We gaan hier voortvarend mee aan de slag en zullen de raad de komende periode een voorstel voorleggen voor de eventuele aankoop van een nieuwe locatie. Wij zullen daarbij voorstellen het benodigde krediet ter beschikking te stellen voor de bouw van het nieuwe afvalscheidingsstation. Vervolgens starten wij met de voorbereidingen en aanbesteding van de bouw, en het contractbeheer van de exploitatie. De opening van het station zal tijdens deze coalitieperiode nog plaatsvinden.

Een goede lokale en regionale bereikbaarheid

Het Gemeentelijk Verkeer- en Vervoerplan is door de gemeenteraad vastgesteld en bevindt zich in de uitvoeringsfase. Belangrijkste onderdelen hieruit zijn de (mogelijke) inrichting van het Zandpad tussen Maarssen en Nieuwersluis tot fietsstraat. Een evaluatie van de genomen maatregelen op het Zandpad moet uitwijzen of de aanleg van een fietsstraat wenselijk en nodig is. Nog een belangrijk item uit het GVVP is het omvormen van vier kruispunten in Maarssen-Dorp en Maarssenbroek tot rotondes. Voor 2019 zijn dit de twee kruispunten op de Burgemeester Waverijnweg en voor 2020 de kruispunten Dr. Plesmanlaan/Sweserengseweg en Sweserengseweg/N230 richting Amsterdam.

Er speelt een aantal regionale ontwikkelingen. U Ned is daar één van. Hierin werken we regionaal samen om de aankomende tien jaar te zorgen voor een evenwichtige en samenhangende ontwikkeling van wonen, werken en bereikbaarheid in de Metropoolregio Utrecht. De knooppunten Breukelen en Maarssen worden hierin expliciet genoemd als ontwikkellocatie. Verder streven we ernaar een voorzittersrol te verkrijgen aan de Bestuurstafel Duurzame Mobiliteit van de regionale samenwerking U10, om zoveel mogelijk aan de besluitvorming deel te nemen.

Daarnaast spelen een aantal provinciale projecten op ons grondgebied. Bij de N230 volgen we de ontwikkelingen van de Noordelijke Randweg Utrecht (NRU) en de aansluiting N230/A2 op de voet. Via een bestuurlijke lobby proberen we de nadelige gevolgen voor Stichtse Vecht te beperken. Hiermee maken we ons hard voor onze inwoners. Gezamenlijk met onze partners zoeken we naar oplossingen voor de N201. Daarnaast komt er een rotonde op de Straatweg (N402), ter hoogte van de Slootdijk in Loenen aan de Vecht, en onderzoeken we samen met de Provincie het functioneren van beide rotondes bij de op- en afrit Breukelen (N401). De algehele doorstroming van het verkeer en de bereikbaarheid van de kernen heeft doorlopend onze aandacht. Er speelt veel in onze regio dat hierop van invloed is, zoals de uitbreiding van de P&R in Breukelen, congestie op de A2 en congestie voor de Leidsche Rijntunnel.

Globale planning

| Omschrijving | 2019 | 2020 | 2021 | 2022 |
|--|------|------|------|------|
| Vaststellen en uitvoeren routekaart duurzaamheid | | | | |
| Klimaatneutrale gemeentelijke organisatie | | | | |
| Nieuwe aanbesteding groenonderhoud | | | | |
| Lokale en regionale woonbehoefte onderzoeken | | | | |
| Actualiseren van de woonvisie 2013-2016 | | | | |
| Overleg met wooncorporaties intensiveren | | | | |
| Omgevingswet | | | | |
| Afvalscheidingsstation en omgekeerd inzamelen | | | | |
| Goede lokale en regionale bereikbaarheid | | | | |

Wat mag het kosten?

Routekaart duurzaamheid

De Routekaart duurzaamheid vraagt om een intensivering van beleid en uitvoering op het gebied van duurzaamheid en energie. Om de doelstellingen te halen, is de inzet van en samenwerking met externe partijen nodig – mede omdat er beperkte financiële middelen zijn. In totaal is op jaarbasis € 450.000 beschikbaar. Hiervan wordt € 170.000 ingezet voor externe expertise.

| Omschrijving | 2019 | 2020 | 2021 | 2022 |
|--------------------------------|---------|---------|---------|---------|
| Routekaart duurzaamheid | 250.000 | 250.000 | 250.000 | 250.000 |
| Stimuleringsfonds duurzaamheid | 100.000 | 100.000 | 100.000 | 100.000 |
| Bestaand budget | 100.000 | 100.000 | 100.000 | 100.000 |
| Totaal | 450.000 | 450.000 | 450.000 | 450.000 |

In de komende periode moet worden bekeken of de budgetten uit het coalitieakkoord voor duurzaamheid toereikend zijn om alle ambities waar te maken. Mocht dit niet het geval zijn, dan zullen we de planning en de prioriteitsstelling opnieuw moeten overwegen. Het kan zelfs betekenen dat we de doelstelling van de routekaart niet halen.

Omgevingswet

Voor de Omgevingswet was reeds een bedrag van € 150.000 structureel begroot. Dit is toereikend voor de Omgevingsvisie in 2019. Het college kiest ervoor om het budget van € 352.000 voor 2019 uit het coalitieakkoord in te zetten om andere ambities uit het akkoord uit te voeren. De investering voor implementatie wordt getemporiseerd. De voorbereidingen voor de invoering worden echter uitdrukkelijk niet vertraagd. Verder zal in 2019 (ook vanuit bestaande budgetten) verder gewerkt worden aan de Omgevingsvisie. Het jaarlijkse bedrag van € 422.000 voor 2020, 2021 en 2022 blijft noodzakelijk voor de werkzaamheden rondom de invoering van de Omgevingswet.

Programma 4 Sociaal

Wat willen we bereiken?

Wij streven naar een vitale en krachtige samenleving waarin mensen zoveel mogelijk op eigen kracht in hun bestaan voorzien, en waar ze binnen en met hun omgeving hun zaken regelen. De meeste mensen zijn hiertoe in staat. Voor anderen is dit lastig of (deels) niet mogelijk. Dáár ligt een rol voor de gemeente. Samen met de (keten)partners in het veld moeten we zorgen voor voldoende toegankelijke en passende voorzieningen en activiteiten om inwoners te ondersteunen.

We willen een verdere integrale visie binnen het Sociaal Domein, om antwoorden te vinden op maatschappelijke vraagstukken. Jongeren krijgen daarbij extra aandacht. We gaan vraagstukken rond het jongerenbeleid integraal benaderen en nemen thema's mee als werkgelegenheid, huisvesting, jeugdzorg, opleiding en vermaak. De vergrijzing neemt meer dan gemiddeld toe ten opzichte van de omliggende gemeenten. Dat onderschrijft de vraag om een integrale aanpak en een adequaat voorzieningenniveau. Een sluitend, motiverend en rechtvaardig re-integratiebeleid moet ertoe bijdragen dat niemand aan de zijlijn hoeft te staan. Verder zien we graag dat nieuwkomers beter integreren door sneller de taal te leren en daarmee sneller betaald werk en een plek in de samenleving krijgen.

Samenvattend:

- We willen een vitale en krachtige samenleving, waarin iedereen tot zijn recht komt: jongeren, gezinnen, ouderen, uitkeringsgerechtigden en nieuwkomers.
- We maken zoveel mogelijk gebruik van de kracht van inwoners zelf en hun omgeving.
- We bieden goede zorg voor wie dit nodig heeft.
- Iedereen kan naar vermogen deelnemen aan de samenleving, waarbij inwoners zoveel mogelijk zelf de regie over hun situatie behouden.
- We gaan voor een integrale benadering van het jongeren- en ouderenbeleid.
- Duurzaam financieerbare ondersteuning en zorg.

Wat gaan we daarvoor doen?

Een nieuwe integrale (beleids)kadernota Sociaal Domein

Bij het opstellen van een nieuwe integrale (beleids)kadernota Sociaal Domein zal onze visie op maatschappelijke vraagstukken richtinggevend zijn voor (beleids)handelen. In deze visie hebben we meer aandacht voor demografische ontwikkelingen en sturen we gericht op de behoeften naar voorzieningen die daardoor ontstaan. Ook in de Omgevingsvisie moet dit terugkomen.

We zien dat de Risicoreserve Sociaal domein opdraakt. Veel fracties onderschrijven een preventieve aanpak en vroegsignalering. In dat kader zetten we de huidige praktijk van schuldhulpverlening voort. Mocht het ruimhartig WMO-beleid niet langer haalbaar zijn, dan moeten er samen met de raad weloverwogen keuzes worden gemaakt. Dit geldt ook voor de tekorten op het Minimabeleid, welke gedekt worden vanuit de risicoreserve. Tot die tijd zetten we bestaand beleid door of wordt bestaand beleid aangescherpt. We werken verder aan de uitvoering van het dienstverleningsmodel en betrekken de raad bij belangrijke keuzes en de voortgang.

In het kader van aanpassing van bestaand beleid harmoniseren we de diverse minimaregelingen en creëren daarmee meer duidelijkheid naar onze burgers. In ons minimabeleid zoeken we actief naar mogelijkheden om meer aansluiting te vinden bij lokale initiatieven en ondernemers. We actualiseren ons minimabeleid zodanig dat we de mensen bereiken die het daadwerkelijk nodig hebben. Een uitgangspunt hierbij is dat het beleid nooit een belemmering mag vormen voor de acceptatie van betaald werk. Het voorkomen van de armoedeval is hierbij een belangrijk punt van aandacht.

Een integrale benadering van het jongerenbeleid

We gaan het jongerenbeleid integraal benaderen met aandacht voor werkgelegenheid, huisvesting en opleiding. Een betere verbinding tussen onderwijs- en arbeidsmarkt en daardoor een betere aansluiting van vraag en aanbod op de arbeidsmarkt realiseren we in regionaal verband, in één van de actielijnen van de Utrechtse Werktafel.

Bij jeugdhulp maken we keuzes in lijn met aan het actieprogramma Zorg voor de Jeugd van minister Hugo de Jonge (VWS) en de uitkomsten van het onderzoek dat in regionaal verband is uitgevoerd. We richten ons daarbij op integrale vroeghulp (Vroeg, Voortdurend, Integraal), passende hulp en hulp in de thuissituatie (van licht tot zwaar, van lang tot kort, van af en toe tot iedere dag). Ook willen we dat alle kinderen die even, soms of voor altijd niet thuis kunnen opgroeien in een gezinsvorm kunnen verblijven. We willen inzicht krijgen in de doelmatigheid en efficiëntie van ons Jeugd(hulp)beleid. De jeugdhulp gaan we op interactieve manier toegankelijk maken voor jongeren. Preventieve activiteiten en interventies blijven we ondanks de hoge kosten faciliteren, omdat uiteindelijk zo de inzet van zwaardere zorgvormen wordt voorkomen.

Verder faciliteren we lokale initiatieven die sociale uitsluiting door armoede onder kinderen terugdringen. We onderzoeken de mogelijkheden tot het instellen van een lokale afdeling van Stichting Leergeld in Stichtse Vecht.

We intensiveren ons preventieve beleid van schooluitval waarin we o.a. regionaal afstemmen over een betere aansluiting van het onderwijs op de arbeidsmarkt. Lokaal starten we met een project voor kwetsbare jongeren waarin "bankzitters" zo veel mogelijk worden gemobiliseerd aan het werk te gaan of onderwijs te volgen. Er is extra formatie door de gemeente ingezet voor de preventie van schooluitval in de regio. Er wordt bezien of deze inzet zinvol gecontinueerd kan worden.

Een integrale benadering van het ouderenbeleid

We organiseren een adequaat voorzieningenniveau als antwoord op de toenemende vergrijzing. Denk aan het inzetten van ouderenconsulenten. In dat licht ondersteunen we zo lang mogelijk thuis blijven wonen, een breed scala aan welzijnsvoorzieningen (ontmoeting, advisering, ondersteuning, huisbezoek, gemaksdiensten) en zorg- en woonvoorzieningen in de wijk. Verder zorgen we voor ondersteuning van (jonge) mantelzorgers, onder meer in verbinding met VO-scholen en het jongerenwerk. Het is voor ons een permanente opgave om de dienstverlening naar ouderen te verbeteren en de regeldruk van zorgvragen te verlagen. Verder innoveren we het doelgroepenvervoer onder meer n.a.v. de beëindiging van de provinciale subsidie regiotaxi 2020. Hierin wordt de behoefte meegenomen om de activiteitenbus uit te breiden naar andere delen van onze gemeente. Dit helpt ook tegen eenzaamheid onder ouderen, wat meer aandacht in ons beleid zal krijgen. Onze grootste kern Maarssebroek heeft geen verzorgingstehuis. Vanuit de verzorgingshuizen bereiken ons signalen dat zij mogelijk bereid zijn hier een dependance te willen openen. Daar staan wij welwillend tegenover.

Een sluitend, motiverend en rechtvaardig re-integratiebeleid

We komen tot een sluitend, motiverend en rechtvaardig re-integratiebeleid waarbij door onze aanpak niemand aan de zijlijn hoeft te staan. We bieden maatwerk aan onze verschillende doelgroepen met een dekkend pakket aan zinvolle voorzieningen. Het uitgangspunt is dat deze voorzieningen worden ingezet op een positieve en motiverende manier.

Per 1 januari 2019 starten we met het Werkbedrijf Stichtse Vecht. Hiermee is de ondersteuning en het werk voor onze kwetsbare inwoners met een WSW-indicatie geborgd. In samenspraak met de raad komen we tot een opdracht voor het Werkbedrijf waarin ontwikkeling van medewerkers samengaat met een gezonde bedrijfsvoering. Voor de inwoners met een arbeidshandicap komen we tot een passend aanbod waarbinnen het Werkbedrijf SV een prominente rol speelt. Binnen het Werkbedrijf staat de ontwikkeling van de medewerkers en indien mogelijk de uitstroom naar regulier werk voorop.

Wanneer er niet direct zicht is op betaald werk, zorgen we ervoor dat mensen op een andere wijze kunnen meewerken aan participatie in en bijdragen aan de gemeenschap. Dat kan bijvoorbeeld in de vorm van vrijwilligerswerk zijn. We zorgen voor ondersteuning van vrijwilligers en de

vrijwilligerscentrale Stichtse Vecht, waarbij meer en gericht aandacht is voor promotie en de werving van vrijwilligers. Bijvoorbeeld door elk kwartaal specifiek campagne te voeren voor een bepaalde sector. We zoeken tevens naar projecten waarin we cultuur en sport koppelen aan participatie of re-integratie. We gaan in gesprek met betrokken partijen en organisaties over de mogelijkheden hiertoe.

We gaan op zoek naar private partijen die een rol kunnen spelen in de ontwikkeling van inwoners met een afstand tot de arbeidsmarkt. De kennis uit dergelijke initiatieven zetten we in om de dienstverlening van onze eigen organisatie te optimaliseren.

We faciliteren de ontwikkeling van een sociale coöperatie als voorbeeld van een privaat initiatief gericht op inwoners met een grote(re) afstand tot de arbeidsmarkt. Door middel van parttime ondernemerschap en sociale activering kunnen deze inwoners zich ontwikkelen en zo mogelijk doorstromen naar betaald werk.

Verder intensiveren we het handhavingsbeleid om misbruik van inkomensvoorzieningen terug te dringen. Mede in het kader hiervan experimenteren we met de tegenprestatie. We maken ons samen met buurgemeenten en het UWV sterk voor harmonisering van onze werkgeversbenadering. Dit doen we om werkgevers zoveel mogelijk te ontlasten.

Integratie en huisvesting van nieuwkomers

We gaan vanaf 1 juli 2019 onderzoek doen naar de inhoud van de dienstverlening aan nieuwkomers. Op deze datum loopt de huidige aanbesteding af. We werken toe naar één aanbieder voor deze dienstverlening. Gemeenten moeten meer invloed krijgen om inburgering goed te laten slagen.

Voor nieuwkomers halen we zo veel mogelijk belemmeringen weg op de route naar betaald werk en/of inburgering. Dat betekent in ieder geval dat we starten met duale trajecten waarin werk en inburgering gelijktijdig aandacht krijgen. Het leren van de Nederlandse taal maakt hier integraal deel van uit en we betrekken inwoners daar actief bij. We hebben in dit traject voldoende aandacht voor de complexe achtergrond waar een deel van deze groep mee te maken heeft. Verder voldoen we aan de wettelijke taak en regelgeving ten aanzien van het huisvesten van statushouders.

Globale planning

| Omschrijving | 2019 | 2020 | 2021 | 2022 |
|--|------|------|------|------|
| Nieuwe integrale kadernota Sociaal Domein | | | | |
| Harmoniseren en actualiseren minimaregelingen | | | | |
| Integrale benadering van het jongerenbeleid | | | | |
| Nieuw preventief beleid schooluitval | | | | |
| Integrale benadering van het ouderenbeleid | | | | |
| Sluitend, motiverend en rechtvaardig re-integratiebeleid | | | | |
| Werkbedrijf Stichtse Vecht | | | | |
| Onderzoek dienstverlening nieuwkomers | | | | |

Wat mag het kosten?

Het uitgangspunt om in het Sociaal Domein binnen de beschikbaar gestelde middelen uit te komen, blijft deze coalitieperiode onverkort overeind. Hierop is de volgende uitzondering gemaakt:

Eenmalige intensivering Re-integratie uitkeringsgerechtigden

Om een extra impuls te geven aan het programma dat mensen met een uitkering aan het werk helpt, stellen we in 2019 eenmalig een budget beschikbaar van € 100.000. Deze impuls wordt onttrokken aan de Algemene reserve en wordt in 2020 weer teruggestort.

Programma 5 Samenleving

Wat willen we bereiken?

Stichtse Vecht blijft een aantrekkelijke gemeente om in te werken, winkelen en wandelen. We kiezen voor een integrale aanpak voor de thema's Economie, Toerisme en Recreatie. Dit moet leiden tot een beter ondernemersklimaat; een klimaat dat ondernemers aantrekt en behoudt binnen onze gemeentegrenzen.

We gaan voor kwaliteitstoerisme, passend bij onze omgeving. We willen dat inwoners zoveel mogelijk kennismaken met onze rijke cultuur en zoveel mogelijk deelnemen aan sportieve activiteiten.

Ons onderwijsaanbod moet de jeugd ontwikkelen tot verstandige, zelfstandige en betrokken inwoners en moet goed aansluiten op de arbeidsmarkt.

Samenvattend:

- We gaan voor een aantrekkelijk ondernemersklimaat.
- We zorgen goed voor ons cultureel erfgoed.
- We willen passende en toegankelijke opties voor vrijetijdsbesteding binnen de gemeente.
- Al onze inwoners hebben toegang tot cultuur en sport.
- We zorgen voor goede ontwikkelmogelijkheden voor onze jeugd.

Wat gaan we daarvoor doen?

We gaan voor een aantrekkelijk ondernemersklimaat

We kiezen voor een integrale aanpak op het gebied van dienstverlening aan ondernemers. Op basis van een inventarisatie van knelpunten in de dienstverlening voeren we verbeteracties uit. De verbeteringen zijn erop gericht om de ondernemer sneller en efficiënter te helpen. Wij stellen de klant centraal in onze dienstverlening en willen dat de klant het gevoel heeft met één organisatie te communiceren. Daarvoor moeten alle kanalen naadloos op elkaar aansluiten en alle diensten gemakkelijk af te nemen zijn. De gemeente dient persoonlijk in diens benadering te zijn; zowel tijdens het inwinnen van advies, als bij antwoorden over regelgeving. We gaan hier de komende periode hard mee aan de slag.

Afhankelijk van de uitkomsten van het Rekenkameronderzoek gaan wij een (aangepast) vervolg geven aan het Programma Economie. Wij gaan werken aan een gerichte aanpak voor de meest kansrijke bedrijventerreinen en maken daarbij een koppeling met verduurzaming. Verder stellen we een plan op voor een kwalitatieve verbetering van het stationsgebied Breukelen. Tevens streven we naar een verhoging van het beeldkwaliteitsniveau van de buitenruimte in centrumgebieden en voeren we een liberaal beleid t.a.v. winkelopeningsstijden.

We gaan voor een vitaal platteland, met een economisch gezonde basis. We starten met een brede inventarisatie op het gebied van duurzame ontwikkelkansen voor het buitengebied van onze gemeente. We onderzoeken welke innovaties mogelijk zijn met onder andere het gebruik van data en nieuwe technologie middels de nieuwe digitale glasvezelstructuur in het buitengebied.

Met gebiedsmarketing hopen we bedrijven te acquireren. Wij willen inzetten op het stimuleren van de werkgelegenheid en het ondersteunen van kwaliteitstoerisme. Na het opstellen van een verkennende nota en een plan van aanpak, voeren we samen met onze partners de acties uit van het Meerjarenprogramma gebiedsmarketing.

Een passende en toegankelijke vrijetijdsbesteding

We werken aan een integrale visie op Toerisme en Recreatie, met een focus op kwaliteitstoerisme. Hiervoor passen wij de bestaande toerismevisie aan. Bovendien werken we mee aan de uitvoering van de Regiostrategie Internationaal Toerisme Utrecht. Wij stellen in 2019 een actieplan op zodat inkomsten (zoals toeristenbelasting) mede worden ingezet als tegemoetkoming in de kosten van beheer van datgene waarvoor de toeristen komen: erfgoed, landschap en cultuur.

Alle inwoners hebben toegang tot cultuur

Voortvloeiend uit het document 'Ambitie voor Cultuur' komen we voor 2019 en later jaarlijks met een voorstel over welke ambities, mede afhankelijk van de beschikbare budgetten, uitgevoerd kunnen worden. Vanuit het ambitiedocument gaat het dan onder andere om:

- Waarderen van vaste kosten van cultuurverenigingen, om continuïteit te waarborgen. Dit kan mogelijk uitgewerkt worden via de basisinfrastructuur subsidies.
- Betere ontsluiting van cultuurinformatie via onder meer het opstellen van een overkoepelende cultuuragenda en een betere doorverwijzing van de gemeentelijke site naar andere websites.
- Uitbreiden gemeentelijke expertise.
- Inzetten van een cultuurmakelaar. Wij starten met een pilot voor het verbinden en stimuleren van culturele initiatieven.

We willen het netwerk tussen cultuur en bedrijfsleven versterken, bijvoorbeeld via het Cultuurfonds ("Patronen") Stichtse Vecht en het bedrijvennetwerk. Op basis van een evaluatie komen wij met een voorstel met betrekking tot de voortzetting van het Cultuurfonds, waar alle partijen mee uit de voeten kunnen.

De samenwerking en kennisuitwisseling met de lokale media loopt reeds. Wij werken samen vanuit de gedachte dat media en gemeente elkaar kunnen versterken. Dit gebeurt o.a. door het verlenen van opdrachten voor producties over de gemeente aan RTV Stichtse Vecht (zoals Rondom de Raad), maar ook opdrachten voor video's en beeldbewerking. Ook verlenen wij opdrachten aan de lokale uitgever van print- en online communicatie-uitingen. Wij zetten deze samenwerking en uitwisseling binnen de bestaande financiële kaders voort, met inachtneming van de inkoopafspraken uit de regionale overeenkomst met een mediabureau voor de gezamenlijke inkoop van media-uitingen. Deze overeenkomst loopt in 2020 af, waarna wordt bekeken of voortzetting van de overeenkomst wenselijk is. Wij doen onderzoek naar het mogelijk instellen van een mediafonds, naar het voorbeeld van het Leidse model. Belangrijke aandachtspunten voor het fonds zijn versterking van de journalistiek in de vorm van onderzoeksjournalistiek, het vormen van journalistieke verdieping en het versterken van de rol van de journalistiek binnen de sociale samenhang in de regio.

Erfgoed en cultuur is een belangrijke drager voor vele beleidsterreinen. Daarom gaan we voor een integrale gemeentelijke beleidsbenadering, die doorwerkt in beleidsterreinen zoals Economie, Ruimte en Sociaal domein. Zo gaan we de verhaallijnen van de 'Kracht van Stichtse Vecht' van Stichting het Vechtsnoer ruimtelijk vertalen naar trendlijnen, die als belangrijke basis dienen voor de Omgevingsvisie.

Al onze inwoners hebben toegang tot sport

We ontwikkelen het Sportpunt door. We gaan actief op zoek naar mogelijkheden om inwoners meer te laten sporten door bijvoorbeeld het binnenhalen van aansprekende sportevenementen, het Sportpunt naar een sportbedrijf door te ontwikkelen en de mogelijkheden van een investeringsfonds te onderzoeken. Voorts willen we buiten sporten mogelijk maken voor o.a. senioren (denk aan het plaatsen van beweegtoestellen). We staan open voor wijkinitiatieven. Bij de herinrichting van gebieden en het ontwikkelen van nieuwe ruimtelijke plannen weegt dit zwaar mee.

We werken het beperkte achterstallige onderhoud van de sportaccommodaties eenmalig weg door de accommodaties op basisniveau te brengen, waarna verenigingen het onderhoud kunnen overnemen. Verder onderzoeken we de mogelijkheden om sportkantines in te zetten als multifunctionele ruimten.

Goede ontwikkelmogelijkheden voor onze jeugd

We pakken lesachterstanden en schooluitval aan in overleg met ouders en kinderen. We bieden passend onderwijs aan, van basis- tot middelbaar beroepsopleiding, dat goed aansluit op de arbeidsmarkt. Daarbij laten we overgangen zo soepel mogelijk verlopen. Verder onderzoeken we de behoefte aan modernisering van schoolgebouwen en nieuwe onderwijspraktijken zoals in het geval van het Broeckland College in Breukelen. In Maarssenbroek zetten we ons in voor planontwikkeling en de uitvoering van moderniseringsplannen voor de scholeneilanden. We maken Maarssenbroek topdossier wat betreft PO-scholen (primair onderwijs), integrale kindcentra, voorzieningen voor

ouderen en maatschappelijke ondernemingen. Dit wordt onder meer opgenomen in het integraal huisvestingsplan Maarssebroek-zuid en -midden.

Globale planning

| Omschrijving | 2019 | 2020 | 2021 | 2022 |
|---|------|------|------|------|
| Vervolg Programma Economie | | | | |
| Aanpak meest kansrijke bedrijventerreinen | | | | |
| Plan van Aanpak kwalitatieve verbeteringen stationsgebied Breukelen | | | | |
| Brede inventarisatie duurzame ontwikkelingskansen buitengebied | | | | |
| Gebiedsmarketing | | | | |
| Integrale visie Recreatie en Toerisme | | | | |
| Actieplan Erfgoed en landschap | | | | |
| Inzet cultuurmakelaar | | | | |
| Evaluatie Cultuurfonds | | | | |
| Doorontwikkeling Sportpunt | | | | |
| Wegwerken beperkte achterstanden sportaccommodaties | | | | |
| Maarssebroek als topdossier PO-scholen | | | | |

Wat mag het kosten?

Cultuurmakelaar

Dekking vanuit het budget Economie.

Enmalige investering Sportaccommodaties € 150.000

Voor 2019 stellen we € 150.000 beschikbaar om het beperkte achterstallige onderhoud bij sportaccommodaties weg te werken. Deze investering wordt onttrokken aan de Algemene reserve en in 2020 weer teruggestort.

Intensivering cultuur € 85.000 in 2019 en € 200.000 vanaf 2020

In 2019 is € 85.000 beschikbaar, en eventueel meer als daar ruimte voor is. Vanaf 2020 stellen we structureel € 200.000 beschikbaar voor intensivering op het gebied van cultuur.

Financieel meerjarenperspectief

Zoals in het voorwoord reeds vermeld, dwong de meicirculaire 2019 ons tot het maken van keuzes. We kregen van het Rijk minder uitgekeerd dan verwacht. Er was voor 2019 slechts voor € 425.000 financiële ruimte voor nieuwe ambities, in plaats van de 1,6 miljoen euro waar we van uit gingen. Het is ons desalniettemin gelukt om de ambities uit het Coalitieakkoord ook voor het jaar 2019 overeind te houden. Dat betekent wel dat een aantal (reguliere) taken voor het jaar 2019 gefaseerd worden uitgevoerd of zijn geschrapt. Onze keuzes lichten wij hieronder toe.

A. Aangepaste budgetten Coalitieakkoord

| Omschrijving | 2018 | 2019 | 2020 | 2021 | 2022 |
|--------------------------------------|---------|-----------|-----------|-----------|-----------|
| Beginstand primitieve begroting 2018 | 170.225 | 1.101.766 | 2.534.798 | 3.504.772 | 3.620.582 |
| Amendementen begrotingsbehandeling: | | | | | |
| - Binnensport | 75.000 | 75.000 | 75.000 | 75.000 | 75.000 |
| - Cultuur | 50.000 | 50.000 | 50.000 | 50.000 | 50.000 |
| - Dorpshuizen | 45.000 | 45.000 | 45.000 | 45.000 | 45.000 |
| Meerjarenperspectief na amendementen | 225 | 931.766 | 2.364.798 | 3.334.772 | 3.450.582 |
| Algemene uitkering: | | | | | |
| - Decembercirculaire | 22.262 | 15.788 | 16.694 | 22.723 | 20.686 |
| - Maartcirculaire | 460.806 | 673.338 | 2.171.868 | 3.425.007 | 5.136.422 |
| Meerjarensaldo 2019-2022 | 483.293 | 1.620.892 | 4.553.360 | 6.782.502 | 8.607.690 |

| Coalitieakkoord: | | | | | |
|---|----------------|-------------------|------------------|------------------|------------------|
| Bestuur: | | | | | |
| Dienstverlening en archivering | | 200.000 | 200.000 | 200.000 | 200.000 |
| Investeringsfonds | | PM | PM | PM | PM |
| Veiligheid: | | | | | |
| Ondermijning en handhaving | | 300.000 | 300.000 | 300.000 | 300.000 |
| Fysiek: | | | | | |
| Enmalige investering leefomgeving | 200.000 | | | | |
| Routekaart Duurzaamheid | 100.000 | 250.000 | 250.000 | 250.000 | 250.000 |
| Stimuleringsfonds Duurzaamheid | | 100.000 | 100.000 | 100.000 | 100.000 |
| Invoering Omgevingswet | | 0 | 422.000 | 422.000 | 422.000 |
| Sociaal: | | | | | |
| Enmalige intensivering Re-integratie uitkeringsgerechtigden | | 100.000 | | | |
| Samenleving: | | | | | |
| Enmalige investering Sportaccommodaties | | 150.000 | | | |
| Intensivering cultuur | | 85.000 | 200.000 | 200.000 | 200.000 |
| Bedrijfsvoering: | | | | | |
| Datagestuurd werken | | 250.000 | 250.000 | 250.000 | 250.000 |
| Totaal coalitieakkoord | | 1.435.000 | 1.722.000 | 1.722.000 | 1.722.000 |
| Onttrekking/storting Algemene reserve | | -250.000 | 281.108 | | |
| Saldo na coalitieakkoord | 183.293 | -1.185.000 | 2.550.252 | 5.060.502 | 6.885.690 |

Bestuur

Dienstverlening en archivering

Digitalisering zal in de komende jaren de dienstverlening nog verder gaan. Dit geldt ook voor het digitaliseren van ons archief. Voor digitalisering van archiefmateriaal zijn wettelijke normen gesteld. Om deze ontwikkelingen door te kunnen voeren, wordt er jaarlijks een budget van € 200.000 beschikbaar gesteld.

Investeringsfonds PM

We stellen een investeringsfonds in. Dit wordt gevoed uit incidentele overschotten. De investeringen worden samen met de raad bepaald.

Veiligheid

Ondermijning € 300.000

Om ondermijning in onze gemeente te bestrijden, is een programmatische aanpak nodig. Hiervoor stellen we vanaf 2019 structureel een budget van € 300.000 beschikbaar.

Fysiek:

Eenmalige investering Leefomgeving € 200.000

In 2018 doen wij een eenmalige investering om achterstallig onderhoud van het openbaar groen weg te werken.

Routekaart duurzaamheid € 100.000 in 2018 en vanaf 2019 € 250.000

In 2018 wordt de Routekaart Duurzaamheid opgesteld. Deze routekaart schetst een beeld van hoe we onze ambities op het gebied van duurzaamheid willen verwezenlijken. In 2018 is € 100.000 beschikbaar, wat wordt ingezet om subsidies en/of aanvullende financiering te verkrijgen voor de uitvoering van projecten die zijn opgenomen in de routekaart. Vanaf 2019 bedraagt dit budget € 250.000 per jaar.

Stimulatiefonds Duurzaamheid € 100.000

Met het Stimuleringsfonds Duurzaamheid komen we inwoners, ondernemers en maatschappelijke organisaties financieel tegemoet in hun plannen om te verduurzamen. Uit deze voorziening worden incidentele subsidies verleend. Ieder jaar hevelen we het eventueel niet-benutte bedrag over naar het volgende begrotingsjaar.

Invoering Omgevingswet vanaf 2020 € 422.000

In 2021 moet de Omgevingswet zijn ingevoerd. Voor de transitie is vanaf 2019 budget beschikbaar gesteld.

Sociaal

Eenmalige intensivering re-integratie uitkeringsgerechtigden € 100.000

Om een extra impuls te geven aan het programma dat mensen met een uitkering aan het werk helpt, stellen we in 2019 eenmalig een budget beschikbaar van € 100.000. Deze impuls wordt onttrokken aan de Algemene reserve en in 2020 weer teruggestort.

Samenleving

Eenmalige investering Sportaccommodaties € 150.000

Voor 2019 stellen we € 150.000 beschikbaar om het beperkte achterstallige onderhoud bij sportaccommodaties weg te werken. Deze investering wordt onttrokken aan de Algemene reserve en in 2020 weer teruggestort.

Intensivering cultuur € 85.000 in 2019 en € 200.000 vanaf 2020

In 2019 is € 85.000 beschikbaar, en eventueel meer als daar ruimte voor is. Vanaf 2020 stellen we structureel € 200.000 beschikbaar voor intensivering op het gebied van cultuur.

Bedrijfsvoering

Datagestuurd werken € 250.000

Om bij beleidsontwikkeling en besluitvorming gebruik te kunnen maken van kwalitatief hoogwaardige data, stellen we vanaf 2019 structureel een budget beschikbaar van € 250.000.

B. Lijst Nieuw voor Oud

Veel uitgaven van de gemeentebegroting liggen vast. Het schrappen of temporiseren hiervan is geen optie. De ambtelijke organisatie heeft een inventarisatie gemaakt van de beïnvloedbare budgetten. De inventarisatie is afzonderlijk met de wethouders besproken. Daaropvolgend is in het college focus aangebracht en zijn keuzes gemaakt, die bijdragen aan onze ambities. Het is ons gelukt om de ambities uit het Coalitieakkoord voor het jaar 2019 overeind te houden. In de bijlage is de volledige lijst Nieuw voor Oud opgenomen. Onderstaand zijn enkel de posten opgenomen die zijn gehonoreerd.

Bestuur

Budget Organisatieontwikkeling verminderen (Incidenteel € 30.000)

De implementatie van de Omgevingswet is voor een belangrijk deel een organisatieontwikkelingstraject. Daarom is besloten om incidenteel in 2019 een bedrag van € 30.000 vanuit organisatieontwikkeling voor de Omgevingswet in te zetten.

Fysiek

Gebiedsgericht werken / budget voor sociale leefbaarheid reduceren (Incidenteel € 125.000)

Jaarlijks is er € 180.000 beschikbaar voor sociale en fysieke initiatieven vanuit de buurt. In de afgelopen jaren is er ruimhartig omgegaan met het toekennen van budgetten voor initiatieven. Daarom vinden wij het verantwoord om dit budget eenmalig te reduceren. Door het eenmalig reduceren van dit bedrag met € 125.000 blijft er in 2019 € 55.000 over voor dergelijke initiatieven. Vanaf 2020 is het volledige budget voor initiatieven weer beschikbaar.

Het budget voor onderhoud kades/oeveren verminderen (Incidenteel € 150.000)

In 2019 staan investeringen gepland voor de beschoeiingen (kades en oevers). Vanwege deze investeringen is er incidenteel minder onderhoud nodig en kunnen wij eenmalig de uitgaven aan het onderhoud verlagen met € 150.000.

Het budget onderhoud Geluidwerende voorzieningen verminderen (Incidenteel € 200.000)

In 2019 kunnen wij het onderhoud van geluidswerende voorzieningen eenmalig verlagen met € 200.000. Door een inventarisatie en daaropvolgende aanbesteding van het onderhoud aan de geluidswerende voorzieningen is in 2018 € 200.000 minder uitgegeven aan regulier onderhoud.

In de Bestuursrapportage 2018 hebben wij de raad voorgesteld om dit bedrag van € 200.000 te storten in de reserve "kapitaalgoederen". In 2019 willen wij deze € 200.000 weer onttrekken uit de reserve om het incidenteel ingeleverde onderhoudsbudget t.b.v. het collegewerkplan op te vangen.

Ongediertebestrijding verminderen (Structureel € 15.000)

Een analyse van de uitgaven over voorgaande jaren laat zien dat wij jaarlijks op het budget ongediertebestrijding rond de € 15.000 niet besteden. Daarom wordt voorgesteld om dit budget structureel met € 15.000 te verlagen.

Diensten voor de leefbaarheid opheffen (Structureel € 55.000)

Dit budget is bedoeld voor het honoreren van particuliere initiatieven die uitstijgen boven het belang van de initiatiefnemer(s) en waarmee uitvoering wordt gegeven aan de gemeentelijke beleidsdoelen. In de praktijk blijkt echter dat deze initiatieven zich nauwelijks voordoen. Door deze initiatieven zouden inderdaad effecten gerealiseerd moeten worden. Dit bleek echter niet het geval. Bij de begroting 2018 heeft de raad daarom besloten om de baten die daarvoor begroot stonden uit de begroting te halen. Het bleek dat per abuis de lasten niet uit de begroting zijn gehaald. Wij stellen voor om dit restantbudget ook ten gunste van het coalitieakkoord in te zetten.

Sociaal

Mantelzorgcompliment verminderen (Incidenteel € 100.000)

Voor het mantelzorgcompliment en andere ondersteunende initiatieven voor mantelzorgers is bij de invoering van de nieuwe WMO structureel € 290.000 toegevoegd aan de begroting. Duidelijk is dat met name het mantelzorgerscompliment als blijk van waardering op prijs wordt gesteld. Zonder rigoreus aan deze waardering af te doen, kan dit totaalbudget incidenteel met € 100.000 worden verminderd in 2019.

Minimabeleid: bijzondere bijstand (Structureel € 60.000)

Het college kiest ervoor om € 60.000 minder uit te geven aan voorzieningen. Er wordt bijvoorbeeld gedacht aan het verstrekken van (kwalitatief goede) gebruikte apparatuur/huisraad in plaats van nieuwe.

Samenleving

Restant budget voor Dorpshuizen inzetten (Structureel € 25.000)

Bij het opstellen van de Programmabegroting 2019 blijkt dat binnen het budget Dorpshuizen ruimte is van € 25.000. Het college kiest ervoor om dit bedrag in te zetten.

C. Formatie-afspraken

In diverse programma's wordt op onderdelen gesproken over extra capaciteit om de geformuleerde ambities te kunnen realiseren. Onderstaand worden deze voor de duidelijkheid nog eens samengevat.

| Omschrijving | 2019 | 2020 | 2021 | 2022 |
|------------------------|---------|---------|---------|---------|
| Veiligheid | 370.000 | 370.000 | 370.000 | 370.000 |
| Expertise duurzaamheid | 170.000 | 170.000 | 170.000 | 170.000 |
| Datagestuurde werken | 85.000 | 85.000 | 85.000 | 85.000 |

Bijlage 1. Uitkomsten consultatieronde Fracties

| | |
|--|---|
| | Past binnen het Coalitieakkoord, wordt opgepakt in het Collegewerkprogramma. |
| | Past niet (helemaal) binnen het Coalitieakkoord, maar is wel in lijn daarvan. |
| | Wordt betrokken bij de uitvoering voor zover mogelijk. |
| | Past niet binnen het Coalitieakkoord en is niet meegenomen in het Collegewerkprogramma. |

Programma 1 Bestuur

| | | | | | |
|-----|---|-----------------|---------|--------------------------|--|
| 30 | Participatie inwoners: het schuurt met klankbordgroepen, dorpsraden etc. | ChrU | Bestuur | Bestuurlijke vernieuwing | |
| 56 | Nieuwe vormen van democratie | PvdA | Bestuur | Bestuurlijke vernieuwing | |
| 67 | De raad meer meenemen in de overwegingen en onderbouwing van keuzes | VVD | Bestuur | Bestuurlijke vernieuwing | |
| 68 | Aangeven in alle raads- en collegevoorstellen: 'Dit advies draagt bij aan het realiseren van het coalitieakkoord, peiler ...' | VVD | Bestuur | Bestuurlijke vernieuwing | |
| 140 | P&C-cyclus meer inrichten op maatschappelijke effecten, integrale aanpak. Meer vertrouwen en mandaat voor het college, waardoor raad ook beter in positie kan komen | GL | Bestuur | Bestuurlijke vernieuwing | |
| 69 | Modernisering wijk- en dorpsraden. Meer verantwoordelijkheden en bevoegdheden | CDA | Bestuur | Bestuurlijke vernieuwing | |
| 81 | RTV Stichtse Vecht als <i>preferred supplier</i> | CDA | Bestuur | Communicatie | |
| 87 | 1-loket-gedachte voor vrijwilligers en verenigingen | M2000 | Bestuur | Dienstverlening | |
| 78 | 1-loket-gedachte voor vrijwilligers en verenigingen | CDA | Bestuur | Dienstverlening | |
| 54 | Aanpak woonfraude | PvdA | Bestuur | Dienstverlening | |
| 120 | Investeringsfonds revolverend maken | Streek belangen | Bestuur | Financiën | |
| 121 | Geen blauwdruk voor alle wijkraden, wijkcommissies zo mogelijk meer bevoegdheden geven | Streek belangen | Bestuur | Gebiedsgericht werken | |
| 4 | Gemeentelijke gebouwen beschikbaar stellen voor de samenleving | ChrU | Bestuur | Maatschappelijk vastgoed | |
| 104 | Behoefte aan een overkoepelende toekomstvisie (Omgevingswet) | Streek belangen | Bestuur | Omgevingswet | |

| | | | | | |
|-----|--|-----------------|---------|--------------------------|--|
| 89 | Meer aandacht voor multifunctioneel gebruik van onderwijsaccommodaties en sportaccommodaties | M2000 | Bestuur | Onderwijs | |
| 5 | Meer aandacht voor regionale samenwerkingen (zowel niet als wel verbonden) | ChrU | Bestuur | Regionale samenwerking | |
| 105 | Meer aandacht voor Regionale samenwerking in Collegewerkprogramma Neem ook IBP mee (Inter Bestuurlijk programma) | Streek belangen | Bestuur | Regionale samenwerking | |
| 91 | Inwoners meer betrekken bij besteding van budgetten | M2000 | Bestuur | Bestuurlijke vernieuwing | |
| 152 | Toekomstvisie opstellen | Vechts Verbond | Bestuur | Bestuurlijke vernieuwing | |
| 88 | Leids model uitwerken van een mediafonds. Thema 'onderzoeksjournalistiek' | M2000 | Bestuur | Communicatie | |
| 93 | Voortbestaan RTV Stichtse Vecht | Lokaal Liberaal | Bestuur | Communicatie | |
| 107 | Behoud dorpshuizen | Streek belangen | Bestuur | Maatschappelijk vastgoed | |
| 1 | Meer investeren in kwaliteitsmanagementsysteem | ChrU | Bestuur | Organisatie | |
| 2 | Meer aandacht voor Global Goals van de VN | ChrU | Bestuur | | |
| 153 | Ook communicatie op schrift naar inwoners, jaarlijkse bijlage in huis-aan-huisbladen | Vechts Verbond | Bestuur | Communicatie | |
| 80 | Ideeënmakelaar, bijvoorbeeld via constructie van combinatiefunctionaris | CDA | Bestuur | Dienstverlening | |
| 79 | Geen OZB voor verenigingen | CDA | Bestuur | Financiën | |

Programma 2 Veiligheid

| | | | | | |
|----|--|-----------------|------------|----------------------|--|
| 96 | BOA's moeten inzage hebben in digitale systemen | Lokaal Liberaal | Veiligheid | BOA | |
| 60 | Zichtbaarheid van veiligheidsmaatregelen vergroten: mobiel cameratoezicht, aanwezigheid BOA's. | VVD | Veiligheid | Integrale handhaving | |
| 70 | Extra BOA belangrijk | CDA | Veiligheid | Integrale handhaving | |
| 6 | Wat doen met nieuwe vormen van criminaliteit | ChrU | Veiligheid | Ondermijning | |
| 59 | Ondermijning: zoeken naar meer samenwerking met inwoners | VVD | Veiligheid | Veiligheid | |

Programma 3 Fysiek

| | | | | | |
|-----|---|-----------------|--------|----------------------|--|
| 10 | Er moet snel een nieuw afvalstation komen | ChrU | Fysiek | Afval | |
| 11 | Zorgen voor minder afval | ChrU | Fysiek | Afval | |
| 94 | Beheer leefomgeving optimaliseren | Lokaal Liberaal | Fysiek | Beheer | |
| 103 | Groenonderhoud moet beter | PVV | Fysiek | Beheer | |
| 95 | Communicatie over afhandeling via FIXI verloopt niet altijd goed | Lokaal Liberaal | Fysiek | Beheer | |
| 113 | Onderzoek aanbesteding kleine kavels voor groenonderhoud | Streek belangen | Fysiek | Beheer | |
| 12 | Meer aandacht voor besparen energie | ChrU | Fysiek | Duurzaamheid | |
| 122 | Zorgvuldig omgaan met investering op het gebied van klimaat | Streek belangen | Fysiek | Duurzaamheid | |
| 125 | Onderzoek mogelijkheden voor zonne-akkers | GL | Fysiek | Duurzaamheid | |
| 128 | Gescheiden afvalinzameling: versneld doorvoeren | GL | Fysiek | Duurzaamheid | |
| 131 | N230: stevige lobby voeren voor snelheid en geluidsoverlast | GL | Fysiek | Duurzaamheid | |
| 73 | Subsidies duurzaamheid binnenhalen | CDA | Fysiek | Duurzaamheid | |
| 124 | Subsidies voor energietransities: capaciteit vrijmaken om inwoners, organisaties etc. info te geven en wegwijs te maken m.b.t.. mogelijke subsidies | GL | Fysiek | Duurzaamheid | |
| 151 | Bij inzamelen gescheiden afval verrommeling in de woonomgeving beperken | Vechts Verbond | Fysiek | Duurzaamheid | |
| 71 | Beleidsplan Vitaal platteland | CDA | Fysiek | Economie | |
| 40 | Gemeente/regio moet zich sterk maken in lobby duurzaamheid richting het Rijk | PvdA | Fysiek | Fysiek | |
| 123 | Organiseer raadsconferentie Duurzaamheid | GL | Fysiek | Groenonderhoud | |
| 141 | Pleidooi om college- en raadsleden gezamenlijk op te laten trekken bij voorbereidingen Omgevingswet | GL | Fysiek | Omgevingswet | |
| 146 | Openheid en transparantie bij (bouw)plannen, inwoners vroegtijdig betrekken en informeren | Vechts Verbond | Fysiek | Ruimtelijke ordening | |
| 7 | Stevig, samenhangend beleid voor fietsen | ChrU | Fysiek | Verkeer | |
| 100 | Doorstroming verkeer | PVV | Fysiek | Verkeer | |
| 106 | Aandacht voor Mobiliteit en bereikbaarheid bij Verkeer | Streek belangen | Fysiek | Verkeer | |
| 41 | Voorstander voor P+R in Maarssebroek | PvdA | Fysiek | Verkeer | |

| | | | | | |
|-----|--|-----------------|--------|------------------|--|
| 8 | Onderzoek naar lokale OV-oplossingen | ChrU | Fysiek | Verkeer | |
| 115 | Visie op Vitaal platteland | Streek belangen | Fysiek | Economie | |
| 32 | Meer betaalbare woningen en middenhuur | PvdA | Fysiek | Volkshuisvesting | |
| 35 | Woningen voor jongeren en ouderen | PvdA | Fysiek | Volkshuisvesting | |
| 36 | Transformatie kantoren en scholencomplexen | PvdA | Fysiek | Volkshuisvesting | |
| 37 | Meer aandacht voor demografische ontwikkelingen in het kader van woningbouw | PvdA | Fysiek | Volkshuisvesting | |
| 42 | Prestatieafspraken met corporaties over verduurzamen van woningen | PvdA | Fysiek | Volkshuisvesting | |
| 143 | Minimaal 30% huur en koop sociale sector en levensloopbestendig. Afspraken in het geval van sociale koop | Vechts Verbond | Fysiek | Volkshuisvesting | |
| 84 | Bij sociale koop voorkomen dat woningen worden doorverkocht | M2000 | Fysiek | Volkshuisvesting | |
| 98 | Wegwerken lange wachtlijsten voor woningen | PVV | Fysiek | Wonen | |
| 90 | Betrek PAUW bij onderhoud groenbeheer | M2000 | Fysiek | Beheer | |
| 110 | Klimaatbeleid mag niet tot extra kosten voor inwoners leiden | Streek belangen | Fysiek | Duurzaamheid | |
| 126 | Zonnepanelen op de geluidswal A2 | GL | Fysiek | Duurzaamheid | |
| 127 | Zwaar verkeer verduurzamen, bijvoorbeeld elektrische bevoorrading vanaf centraal punt | GL | Fysiek | Duurzaamheid | |
| 129 | Daken van bedrijventerreinen vrijgeven voor zonnepanelen | GL | Fysiek | Duurzaamheid | |
| 132 | Opzetten van meetnet, voor meten geluid en fijnstof | GL | Fysiek | Duurzaamheid | |
| 142 | Zuilense Ring: bevorderen minder DB en (ultra)fijnstof. Geluidsscherm en minder asfalt | Vechts Verbond | Fysiek | Duurzaamheid | |
| 145 | Geen uitbreiding bedrijventerreinen, eerst inbreien | Vechts Verbond | Fysiek | Economie | |
| 44 | Groenonderhoud in eigen beheer en betrekken van PAUW | PvdA | Fysiek | Groenonderhoud | |
| 31 | Graag 30% volledig inzetten als sociale huur | PvdA | Fysiek | Volkshuisvesting | |
| 33 | Instrumentarium om woningen toe te wijzen aanscherpen | PvdA | Fysiek | Volkshuisvesting | |
| 34 | Voorstander van sociaal woningbouwfonds | PvdA | Fysiek | Volkshuisvesting | |

| | | | | | |
|-----|---|-----------------|--------|------------------------------|--|
| 55 | Indien sociale koop: idee van woongarantregelingen | PvdA | Fysiek | Volkshuisvesting | |
| 83 | 30% sociale huur, dus niet sociale koop | M2000 | Fysiek | Volkshuisvesting | |
| 86 | Voorkom dat SV in de woningmarkt overspoeld wordt door inwoners grote steden | M2000 | Fysiek | Volkshuisvesting | |
| 57 | Duurzaamheidsvoorzieningen ook voor mensen met lagere inkomens | PvdA | Fysiek | Welzijn | |
| 111 | Buiten de rode contouren bespreekbaar | Streek belangen | Fysiek | Wonen | |
| 18 | Geen bebouwing toestaan waar bodemdaling plaatsvindt | ChrU | Fysiek | Wonen | |
| 108 | Behoud lokale afvalstations | Streek belangen | Fysiek | Afval | |
| 43 | Afvalscheidingsstation: bij voorkeur één hoogwaardig station, met Hub in Loenen voor voornaamste afvalstromen | PvdA | Fysiek | Afval | |
| 150 | Begraafplaatsen in gemeentelijk beheer houden | Vechts Verbond | Fysiek | Begraafplaatsen | |
| 14 | Groenbonus beschikbaar stellen | ChrU | Fysiek | Duurzaamheid | |
| 28 | Terrein Merwede opknappen | ChrU | Fysiek | Economie | |
| 46 | In ere herstellen van de periodieke wijkschouw | PvdA | Fysiek | Gebiedsgericht werken | |
| 45 | Fors investeren in parken Maarssenbroek | PvdA | Fysiek | Groenonderhoud | |
| 17 | Meer educatie voor natuur | ChrU | Fysiek | Natuur en landschap | |
| 72 | Onderzoek Nigtevecht om vaartijden te verruimen | CDA | Fysiek | Recreatie en plassenschappen | |
| 85 | Geen voorstander van hoogbouw Maarssenbroek | M2000 | Fysiek | Ruimtelijke ordening | |
| 9 | Visie en beleid voor deelauto's | ChrU | Fysiek | Verkeer | |
| 16 | Tweede Vechtbrug Breukelen | ChrU | Fysiek | Verkeer | |
| 149 | Toewijzing woning aan brandweerlieden van buitenaf | Vechts Verbond | Fysiek | Volkshuisvesting | |
| 13 | Gasloos bij nieuwbouw (geldt dus niet voor bestaande woningen) | ChrU | Fysiek | Wonen | |
| 15 | Woonbestemming Garsten Noord oppakken | ChrU | Fysiek | Wonen | |
| 19 | Groene contouren (Omgevingsvisie) | ChrU | Fysiek | Wonen | |
| 99 | Buiten de rode contouren bouwen | PVV | Fysiek | Wonen | |

Programma 4 Sociaal

| | | | | | |
|-----|--|-----------------|---------|--------------------------|--|
| 61 | Harde keuzes maken in Sociaal Domein en voorleggen gevolgen | VVD | Sociaal | Algemeen | |
| 136 | Inzicht in cijfers klantONtevredenheid sociaal domein | GL | Sociaal | Algemeen | |
| 74 | Integraal beleidsprogramma jeugd en jongeren, met name preventie | CDA | Sociaal | Jeugdbeleid en jeugdzorg | |
| 25 | Programma's jeugd en jongeren | ChrU | Sociaal | Jeugdbeleid | |
| 139 | Vroegtijdige signalering en aanpak problemen jeugd | GL | Sociaal | Jeugdbeleid en jeugdzorg | |
| 66 | Langetermijnvisie onderwijshuisvesting | VVD | Sociaal | Onderwijs | |
| 22 | Inzet op bestrijding eenzaamheid | ChrU | Sociaal | Ouderenbeleid | |
| 27 | Meer bekendheid geven aan inclusieve samenleving | ChrU | Sociaal | Welzijn | |
| 38 | Transformatie sociaal domein, reserve raakt op. Meer preventie aan de voorkant | PvdA | Sociaal | Welzijn | |
| 51 | Middelen voor kinderarmoede daadwerkelijk daarvoor besteden | PvdA | Sociaal | Welzijn | |
| 76 | Aanpak van eenzaamheid in wijken en dorpen | CDA | Sociaal | Welzijn | |
| 138 | Continueren project Gezond Gewicht | GL | Sociaal | Welzijn | |
| 24 | Meer invloed voor gemeente om inburgering te laten slagen | ChrU | Sociaal | Welzijn | |
| 49 | Actieplan Stichtse Vecht Werkt voor mensen met afstand tot arbeidsmarkt | PvdA | Sociaal | Werk en inkomen | |
| 62 | Meer inzetten op re-integratie, met aandacht voor doelgroep jongeren | VVD | Sociaal | Werk en inkomen | |
| 118 | Meer sturing op beheersen van Nederlandse taal | Streek belangen | Sociaal | Werk en inkomen | |
| 137 | Doelgroep Participatiewet positief en constructief benaderen | GL | Sociaal | Werk en inkomen | |
| 64 | Keuzes maken bij tekorten WMO, minimaregelingen | VVD | Sociaal | WMO | |
| 65 | Preventieve voorzieningen handhaven bij bezuinigingen | VVD | Sociaal | Algemeen | |
| 75 | Wens voor jongerenpunt à la Haarlemmermeer | CDA | Sociaal | Jeugdbeleid en jeugdzorg | |
| 20 | Wens voor verzorgingshuis in Maarssenbroek | ChrU | Sociaal | Ouderenbeleid | |

| | | | | | |
|-----|--|-----------------|---------|-----------------|--|
| 26 | Voorzieningenniveau in kleine kernen | ChrU | Sociaal | Welzijn | |
| 39 | Bewustwordingscampagnes voor leefstijl, overgewicht | PvdA | Sociaal | Welzijn | |
| 52 | Aanpak regeldruk voor vrijwilligersorganisaties | PvdA | Sociaal | Welzijn | |
| 63 | Meer doen met de taaleis | VVD | Sociaal | Welzijn | |
| 77 | Intensivering mantelzorgbeleid | CDA | Sociaal | Welzijn | |
| 23 | Kwaliteit van schuldhulpverlening en preventie | ChrU | Sociaal | Werk en inkomen | |
| 53 | Preventie i.h.k.v. schuldhulpverlening | PvdA | Sociaal | Werk en inkomen | |
| 21 | Inzetten op partnerrelaties (scheidingen tegengaan) | ChrU | Sociaal | Jeugd | |
| 92 | Tijdelijke huisvesting gescheiden ouders | Lokaal Liberaal | Sociaal | Jeugd | |
| 101 | Budget voor wijken om zelf invulling te geven aan lief- en leedbeleid | PVV | Sociaal | Welzijn | |
| 135 | Integraal plan bestrijding eenzaamheid en vrijwilligerswerk (nu veelheid van initiatieven) | GL | Sociaal | Welzijn | |
| 144 | Geen bezuinigingen welzijnssector | Vechts Verbond | Sociaal | Welzijn | |
| 58 | Aanpassingen bij huisvesting statushouders | PvdA | Sociaal | Werk en inkomen | |
| 117 | Activiteitenbus ook inzetten voor beter contact tussen inwoners en gemeente | Streek belangen | Sociaal | WMO | |

Programma 5. Samenleving

| | | | | | |
|-----|---|-----------------|-------------|------------------------------|--|
| 3 | Niet alle partijen kunnen met de huidige subsidieregelingen cultuur uit de voeten. Onderzoek naar ervaringen en behoeften | ChrU | Samenleving | Cultuur | |
| 130 | Aanstellen cultuurmakelaar | GL | Samenleving | Cultuur | |
| 148 | Minder bureaucratie bij aanvraag vergunningen | Vechts Verbond | Samenleving | Dienstverlening | |
| 48 | Acquisitie bedrijven met veel werkgelegenheid | PvdA | Samenleving | Economie | |
| 114 | Versterken lokale economie | Streek belangen | Samenleving | Economie | |
| 147 | Liberaal beleid bij verzoeken bedrijfsleven, bijv. t.a.v. openingstijden en bureaucratie | Vechts Verbond | Samenleving | Economie | |
| 102 | Winkelpostenstelling op zondag verruimen, op vrijwillige basis | PVV | Samenleving | Economie | |
| 154 | Aandacht voor openbaar groen | Vechts Verbond | Samenleving | Groenonderhoud | |
| 112 | Achterstallig onderhoud schoolgebouwen | Streek belangen | Samenleving | Onderwijs | |
| 29 | Meer overkoepelend en integraal beleid op toerisme | ChrU | Samenleving | Recreatie en plessenschappen | |
| 47 | Locatie station Breukelen en omgeving bieden veel ontwikkelmogelijkheden | PvdA | Samenleving | Ruimtelijke ordening | |
| 97 | Taak en verantwoordelijkheden gemeente en verenigingen m.b.t. onderhoud sportaccommodaties verhelderen | Lokaal Liberaal | Samenleving | Sport | |
| 109 | Behoud lokale bibliotheekfilialen | Streek belangen | Samenleving | Bibliotheek | |
| 116 | OSV als formele adviesraad | Streek belangen | Samenleving | Economie | |
| 133 | Behoeft aan herijking van de Economische visie en meenemen relatie met onderwijs. Verdiepende sessie Economie in relatie tot Onderwijs. | GL | Samenleving | Economie | |
| 82 | Rookvrije plekken waar veel kinderen zijn | CDA | Samenleving | Jeugdbeleid en jeugdzorg | |
| 134 | Mogelijkheden drempelloos opleiden kansrijke beroepen (met name techniek i.v.m. energietransitie) voor specifieke doelgroepen als jongeren zonder diploma of statushouders. | GL | Samenleving | Onderwijs | |
| 119 | Meer aandacht om lokale ondernemers in beeld te brengen | Streek belangen | Samenleving | Economie | |
| 50 | EHBO-post bij De Strook | PvdA | Samenleving | Recreatie en plessenschappen | |

Bijlage 2. Uitkomsten keuzes Nieuw voor Oud

Veel uitgaven van de gemeentebegroting liggen vast. Het schrappen of temporiseren hiervan is geen optie. De ambtelijke organisatie heeft een inventarisatie gemaakt van de beïnvloedbare budgetten. De inventarisatie is afzonderlijk met de wethouders besproken. Daaropvolgend zijn in collegeverband integraal afgewogen keuzes gemaakt. Het is ons gelukt om de ambities uit het Coalitieakkoord ook voor het jaar 2019 overeind te houden. We zijn duidelijk en transparant over onze keuzes, hieronder is de volledige lijst Nieuw voor Oud opgenomen.

| Programma | Nieuw voor Oud | Bedrag ter bespreking | In te zetten bedrag | S/ I | Omschrijving/risico's |
|-------------------|---|-----------------------|---------------------|---------|--|
| Bestuur | | | | | |
| | HR | 219.000 | 0 | S | Dit budget wordt in 2019 incidenteel ingezet voor de aanbesteding van telefonische dienstverlening. Het uitstellen van de aanbesteding levert onaanvaardbare risico's op voor de telefonische dienstverlening. |
| | <i>Versoberen</i> | | | | |
| | Organisatieontwikkeling | 30.000 | 30.000 | I | De implementatie van de Omgevingswet is voor een belangrijk deel een organisatieontwikkelingstraject. Daarom is besloten om incidenteel in het jaar 2019 een bedrag van € 30.000 vanuit organisatieontwikkeling voor de Omgevingswet in te zetten. |
| | Datagestuurd werken | 25.000 | 0 | I | Versoberen leidt tot kapitaalvernietiging. Bovendien leidt het tot beheerproblemen. |
| | Huisvesting raad (vanaf 2020) | 100.000 | 0 | S | De raad heeft reeds besloten tot een raadszaal in Breukelen. Derhalve is de verkoop van Boom en Bosch en het Koetshuis geen optie. |
| Veiligheid | <i>Temporiseren</i> | | | | |
| | Aanpak ondermijning (gedeeltelijk doorschuiven naar 2020) | 75.000 | 0 | I | Er is nu geen capaciteit beschikbaar om ondermijning en integriteit gecoördineerd aan te pakken. Temporiseren zal leiden tot een minder effectieve start van de aanpak van ondermijning. |
| | Uitbreiding capaciteit handhaving | 66.000 | 0 | I | Temporiseren betekent minder toezicht binnen |

| Programma | Nieuw voor Oud | Bedrag ter bespreking | In te zetten bedrag | S/ I | Omschrijving/risico's |
|---------------|---|-----------------------|---------------------|------|--|
| | | | | | thema's zoals ondermijning en beïnvloedt een effectieve aanpak. |
| Fysiek | Fasieren/versoeren | | | | |
| | Omgevingswet | | | I | In de begroting was reeds structureel budget aanwezig van € 150.0000. Voor 2019 is dit bedrag toereikend voor o.a. de Omgevingsvisie. Hierom kan het bedrag van € 352.000 uit het coalitieakkoord komen te vervallen. |
| | Verkeersbeleid / aanpassingen woon-/leefomgeving | 100.000 | 0 | | Versoeren houdt in dat in veel gevallen niet meer kan worden voldaan aan de wensen van inwoners wat betreft drempels, fietshekjes, aanpassingen van uitritten, trottoirs, etc. |
| | Gebiedsgericht werken / sociaal- en leefbaarheidsbudget reduceren | 125.000 | 125.000 | I | Jaarlijks is er € 180.000 beschikbaar voor sociale en fysieke initiatieven vanuit de buurt. Door het eenmalig reduceren van dit bedrag met € 125.000, blijft er in 2019 € 55.000 over voor deze initiatieven. In de afgelopen jaren is er ruimhartig omgegaan met het toekennen van budgetten voor initiatieven. Daarom vinden wij het verantwoord om dit budget eenmalig te reduceren. Vanaf 2020 is het volledige budget voor initiatieven weer beschikbaar. |
| | Onderhoud kades/oeveren voor 2019 verminderen | 150.000 | 150.000 | I | In 2019 staan investeringen gepland aan de beschoeiingen (kades en oeveren). Vanwege deze investeringen is er incidenteel minder onderhoud nodig en kunnen wij eenmalig de uitgaven aan het onderhoud verlagen met € 150.000. |
| | Stopzetten financiële bijdrage kinderboerderijen | 80.000 | 0 | | Het overlaten aan maatschappelijk initiatief is geen realistische optie. |
| | Onderhoud Geluidwerende voorzieningen | 200.000 | 200.000 | I | In 2019 kunnen wij het onderhoud van geluidswerende voorzieningen eenmalig |

| Programma | Nieuw voor Oud | Bedrag ter bespreking | In te zetten bedrag | S/ I | Omschrijving/risico's |
|-----------|-------------------------------|-----------------------|---------------------|---------|--|
| | | | | | verlagen met € 200.000. Door een inventarisatie en daaropvolgende aanbesteding van het onderhoud aan de geluidswerende voorzieningen is in 2018 € 200.000 minder uitgegeven aan regulier onderhoud. In de Bestuursrapportage 2018 hebben wij de raad voorgesteld om dit bedrag van € 200.000 te storten in de reserve "kapitaalgoederen". In 2019 willen wij deze € 200.000 weer onttrekken uit de reserve om het incidenteel ingeleverde onderhoudsbudget t.b.v. het collegewerkplan op te vangen. |
| | Ongediertebestrijding | 15.000 | 15.000 | S | Een analyse van de uitgaven over voorgaande jaren laat zien dat wij jaarlijks op het budget ongediertebestrijding rond de € 15.000 niet besteden. Daarom wordt voorgesteld om dit budget structureel met € 15.000 te verlagen. |
| | Diensten voor de leefbaarheid | 55.000 | 55.000 | S | Dit budget is bedoeld voor het honoreren van particuliere initiatieven die uitstijgen boven het belang van de initiatiefnemer(s) en waarmee uitvoering wordt gegeven aan de gemeentelijke beleidsdoelen. In de praktijk blijkt echter dat deze initiatieven zich nauwelijks voordoen. Door deze initiatieven zouden inverteerders gerealiseerd moeten worden. Dit bleek echter niet het geval. Bij de begroting 2018 heeft de raad daarom besloten om de baten die daarvoor begroot stonden uit de begroting te halen. Het bleek dat per abuis de lasten niet uit de begroting zijn gehaald. Wij stellen voor om dit restantbudget |

| Programma | Nieuw voor Oud | Bedrag ter bespreking | In te zetten bedrag | S/ I | Omschrijving/risico's |
|----------------|---|-----------------------|---------------------|------|---|
| | | | | | ook ten gunste van het coalitieakkoord in te zetten. |
| Sociaal | <i>Stoppen en/of versoberen</i> | | | | |
| | Invoeren eigen bijdrage aanlegkosten Gehandicapten parkeerplaats | 20.000 | 0 | | De eigen bijdrage is net afgeschaft. Dit heeft bovendien slechts een klein financieel effect. |
| | Minimabeleid: verstrekken huisraad | 110.000 | 60.000 | S | Het college kiest ervoor om bij langdurige armoede € 60.000 minder uit te geven aan voorzieningen. Er wordt bijvoorbeeld gedacht aan het verstrekken van (kwalitatief goede) gebruikte apparatuur/huisraad in plaats van nieuwe. |
| | U-pas | 165.000 | 0 | S | Het bevorderen van sport onder de inwoners is een van de ambities van de coalitie. De U-pas is een belangrijk instrument hiervoor. |
| | Mantelzorgcompliment | Begroting: 200.000 | 100.000 | I | Voor het mantelzorgcompliment en andere ondersteunende initiatieven voor mantelzorgers is bij de invoering van de nieuwe WMO structureel € 290.000 toegevoegd aan de begroting. Duidelijk is dat met name het mantelzorgerscompliment als blijk van waardering op prijs wordt gesteld. Zonder rigoureuus aan deze waardering af te doen, kan dit totaalbudget incidenteel met € 100.000 worden verminderd in 2019. |
| | Fasieren kapitaallasten huisvesting Werkbedrijf Stichtse Vecht | 140.000 | 0 | I | De investeringen voor de aankoop van het pand aan de Corridor lopen door in 2019. Daardoor komen de eerste kapitaallasten in 2020 in plaats van 2019. Deze fasering wordt meegenomen bij de businesscase Werkbedrijf. |
| | Eigen bijdrage WMO maximaliseren | 200.000 | 0 | I | Op dit moment is het startpunt van de inkomensafhankelijke bijdrage iets hoger |

| Programma | Nieuw voor Oud | Bedrag ter bespreking | In te zetten bedrag | S/ I | Omschrijving/risico's |
|--------------------|--|-----------------------|---------------------|---------|--|
| | | | | | vastgesteld. Als dit verlaagd wordt naar het laagst toegestane startpunt, kan dit circa € 200.000 extra inkomen opleveren. Door deze maatregel komt er weliswaar meer geld binnen, maar het zorgt ook voor een afname van producten en diensten. Het beleid moet inhoudelijk drastisch veranderen. Dit zal onrust veroorzaken onder de inwoners die afhankelijk zijn van de WMO. |
| Samenleving | <i>Stoppen en/of versoberen</i> | | | | |
| | Bibliotheekwerk | 974.000 | 0 | S | Contract loopt nog door in 2019. Stoppen of versoberen zal leiden tot frictiekosten en onrust in de samenleving. |
| | Invoeren betaald parkeren | 150.000 | 0 | S | Past niet bij lastenverlichting en een goed ondernemersklimaat. |
| | Sluiten zwembad Safari en 't Kikkerfort (Sportfonds) | 352.000 | 0 | S | Past niet bij de ambities van het coalitieakkoord. Bovendien zal dit leiden tot frictiekosten en onrust in de samenleving. |
| | Subsidiebeleid versoberen. Sportgerelateerd | 40.000 | 0 | S | Past niet bij de ambities van het coalitieakkoord. |
| | Restant budget voor Dorpshuizen inzetten | 25.000 | 25.000 | I | Bij het opstellen van de Programmabegroting 2019 blijkt dat binnen het budget Dorpshuizen een ruimte is van € 25.000. Het college kiest ervoor om deze ruimte in te zetten. |
| | Cultuur | | | | Eerste jaar niet opnemen in het coalitieakkoord. Hierdoor wordt het totaalbedrag in het coalitieakkoord lager. |
| | Totaal | | 760.000 | | |
| | Saldo begroting 2019 | | 425.000 | | |
| | Beschikbaar voor collegewerk programma | | 1.185.000 | | |
| | Financiële doorrekening coalitieakkoord 2018 | | 1.100.000 | | zonder omgevingswet (352.000) en cultuur (200.000) |
| | Saldo voor cultuur | | 85.000 | | |

