



# Op weg naar nieuwe energie



# Woorwoord

In Stichtse Vecht willen we naar *Nieuwe energie*. In dit beleidsplan zetten we de route uit om deze ambitie te bereiken. 'Nieuwe energie' betekent dat de energievraag van inwoners, bedrijven en organisaties verminderd wordt en dat energie zoveel mogelijk duurzaam wordt opgewekt.

De hoeveelheid duurzame elektriciteit die we willen opwekken in 2030 bedraagt ten minste 0,1 terawattuur (TWh) en in 2040 0,2 TWh. Dit heeft onze gemeenteraad vastgesteld als lokale opgave. Het begrip terawattuur lichten we in dit beleidsplan nader toe, want het is vaak moeilijk een gevoel te krijgen bij elektriciteitseenheden.

Als we het hebben over duurzame energie, denken we aan het opwekken uit hernieuwbare energiebronnen, zoals zon, water en andere (innovatieve) duurzame energietechnieken. Uitdrukkelijk kiest Stichtse Vecht niet voor windmolens in zijn gemeente. Deze hebben geen (politiek) draagvlak.

'Onze gemeenteraad heeft de lokale opgave duurzame elektriciteit in Stichtse Vecht vastgesteld. Dit is de hoeveelheid duurzame elektriciteit die wij als gemeente minimaal gaan opwekken. De lokale opgave is een vertaling uit het Addendum op het Collegewerkprogramma en geeft ons een duidelijke richting voor verdere beleidsvorming en voor de Regionale Energiestrategie (RES).

In onze gemeente hebben we veel actieve inwoners en andere partijen die zich inzetten voor een duurzame gemeente. Ik heb er vertrouwen in dat we samen '*nieuwe energie*' voor Stichtse Vecht voor elkaar krijgen!'

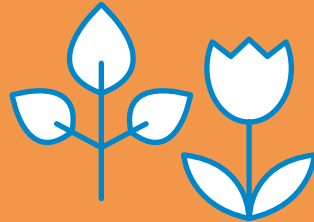
**Jeroen Willem Klomps**  
Wethouder Duurzaamheid

# Inhoud

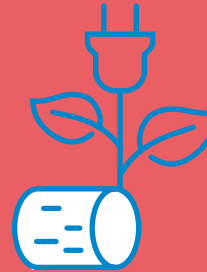
Inleiding



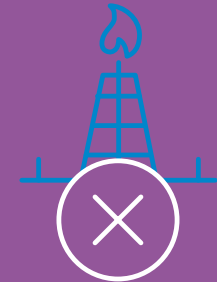
Context



Uitgangspunten



De route



Vijf Pijlers

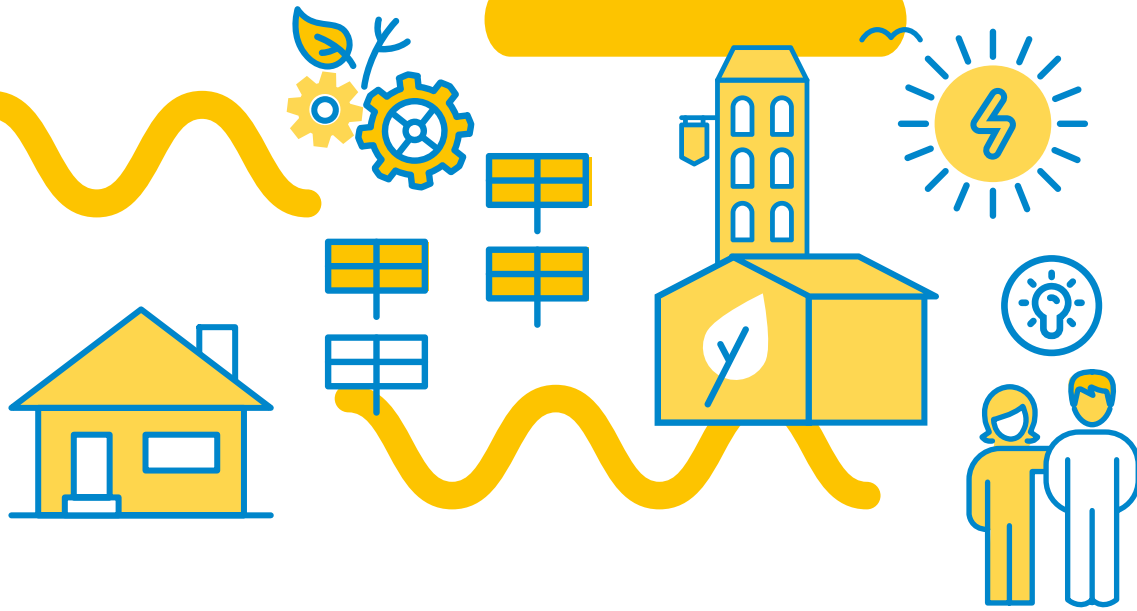


Randvoorwaarden



Bijlagen





# Inleiding

# Inleiding

**Klimaatverandering raakt ons allemaal. We ondervinden de gevolgen ervan en we krijgen allemaal te maken met maatregelen om klimaatverandering tegen te gaan. De verdere opwarming van de aarde kan worden beperkt door de uitstoot van broeikasgassen te verminderen (met name de CO<sub>2</sub>). Dat vraagt om een drastische reductie van het gebruik van fossiele energie, waardoor onze energievoorziening ingrijpend gaat veranderen. Duidelijk is dat we op lokaal niveau invulling moeten geven aan de klimaatdoelstellingen. We moeten overschakelen op 'nieuwe energie'.**

## Aanleiding

We zijn doordrongen van de noodzaak om in actie te komen. Op alle niveaus - internationaal, nationaal, regionaal en lokaal - maken we afspraken en werken we samen in de energietransitie. Internationaal is in het akkoord van Parijs vastgelegd dat we de uitstoot van broeikasgassen gaan terug dringen. 195 landen hebben het akkoord ondertekend. In het regeerakkoord is deze doelstelling onderschreven door het kabinet en in de Klimaatwet is vastgelegd dat we ten opzichte van 1990 in 2030 49% en in 2050 95% minder CO<sub>2</sub> moeten uitstoten.

Uit een recent uitgevoerde enquête onder de inwoners van Stichtse Vecht blijkt dat een groot deel van de respondenten het klimaat ziet veranderen en vindt dat we daar rekening mee moeten houden. Ruim 70% van de respondenten maakt zich zorgen over de klimaatverandering (zie figuren pagina 6).

De gemeente moet met eenduidig beleid komen over hoe zij de energietransitie samen met inwoners, ondernemers en stakeholders wil aanpakken.

Om richting te kunnen geven aan de ontwikkelingen is dit beleidsplan 'Stichtse Vecht op weg naar nieuwe energie' opgesteld. De focus hierin ligt op verduurzaming door vermindering van de CO<sub>2</sub>-uitstoot. In vijf pijlers zetten we uiteen hoe we 'nieuwe energie' voor Stichtse Vecht kunnen bereiken. De pijlers vormen het fundament met elk eigen trajecten en projecten, waarbij het beleidsplan het overkoepelende kader is voor de uitvoering.

In het beleidsplan zijn de gemeentelijke klimaatambities uit het Addendum op het Collegewerkprogramma Stichtse Vecht 2018-2022 uitgewerkt. Ook geeft het gehoor aan de op 2 juni 2020 aangenomen motie 'Nieuwe kaders voor Routekaart duurzaamheid', waarin de gemeenteraad criteria voorschrijft voor de nieuwe routekaart. Het beleidsplan 'Stichtse Vecht op weg naar nieuwe energie' is de vervanger van de routekaart.

**Resultaten Enquête Omgevingsvisie**, 3.405 respondenten onder de inwoners van Stichtse

Ervaar je overlast van extreem weer of bodemdaling?



Stellingen  
Ben je het ermee eens?  
(ja/nee)

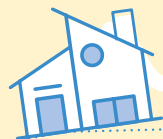
**93,7%**

Ja, het weer is de afgelopen jaren veranderd.



**87,6%**

Ja, er zijn maatregelen nodig om de gevolgen van extreem weer te beperken.



**72,2%**

Ja, ik maak mij zorgen over de klimaatverandering.

**79,5%**

Ja, gebieden met grote bodemdaling zijn geen geschikte locaties om te bouwen.

**50,8%**

Ja, mijn buurt blijft ook zonder aanpassingen in de toekomst aangenaam.

**De ambitie**

Nieuw energie voor Stichtse Vecht

'Nieuwe energie' betekent dat de energievraag van inwoners, bedrijven en organisaties verminderd wordt en dat de energie zoveel mogelijk duurzaam wordt opgewekt.

De hoeveelheid duurzame elektriciteit die wij in Stichtse Vecht gaan opwekken bedraagt ten minste:

**0,1 TWh in 2030**

**0,2 TWh in 2040**

*Dit is onder voorbehoud van een goede landschappelijke inpassing, bijdrage aan lokaal eigendom, wederkerigheid en realisatiemogelijkheden.*

De coalitiepartijen in Stichtse Vecht hebben in juni 2020 het Addendum op het Collegewerk-programma Stichtse Vecht 2018-2022 'Realistisch, concreet en duurzaam' gepresenteerd aan de gemeenteraad. In het addendum is opgenomen dat Stichtse Vecht wil blijven werken aan een duurzamere gemeente en eigen organisatie. We kiezen ervoor te temporiseren op duurzaamheid, maar niet in te boeten op acties. De jaren 2020 en 2021 gebruiken we om binnen duurzaamheid vooral de focus te leggen op het creëren van draagvlak, het realiseren van onze wettelijke verplichtingen en het gezamenlijk optrekken in de Regionale Energiestrategie.

De ambities uit het Addendum op het Collegewerk-programma zijn vertaald in een lokale opgave voor duurzame elektriciteit in Stichtse Vecht, welke door de gemeenteraad is vastgesteld op 29 september 2020.

Ook voor het verduurzamen van de gemeentelijk organisatie nemen we meer tijd. Dit biedt ruimte om strategisch naar de vastgoedportefeuille te kijken en de verduurzaming van de gebouwen beter aan te laten sluiten bij de natuurlijke investeringsmomenten. We streven naar een klimaatneutrale gemeentelijke organisatie in 2030.

### Rol gemeente

De energietransitie is een gezamenlijke, landelijke opgave waarin de gemeente Stichtse Vecht één van de partijen is. De gemeente heeft de opdracht vanuit het Rijk om bij te

dragen aan realisatie van de klimaatdoelstellingen. Bij grootschalige opwekking, voorbereiding en uitvoering van de warmtetransitie hebben we een *regierol*. Een deel van deze opgave is ondergebracht in een regionale samenwerking, waarin we werken aan de Regionale Energiestrategie RES U16. Iedere gemeente staat daarnaast ook voor een lokale opgave.

Bij de uitvoering van de *wettelijke taken* heeft de gemeente ook een rol in de energietransitie. Het gaat bijvoorbeeld om het maken van bestemmingsplannen die ruimte bieden aan de energietransitie. Ook geeft zij uitvoering aan taken die voort komen uit de Wet Milieubeheer, zoals handhaving op de verplichting bij grote en middelgrote bedrijven om energiebesparende maatregelen te nemen. Verder houdt de gemeente toezicht op de woningbouw en maakt afspraken met woningcorporaties over de duurzaamheidsopgave. Daarnaast is de gemeente zelf verantwoordelijk voor een duurzame uitvoering van de aanleg van straten, wegen, voetpaden en fietsroutes.

In Stichtse Vecht zijn inwoners, bedrijven, organisaties en de gemeente zelf op tal van gebieden duurzaam actief. Waar mogelijk en waar nodig zullen wij hierin *faciliterend en verbindend* zijn. Het gaat dan bijvoorbeeld om het stroomlijnen en begeleiden van procedures en vergunningen, het meedenken met en ondersteunen van lokale initiatieven en het bundelen van krachten om de samenwerking te stimuleren.

Ook als gemeente gebruiken wij energie. Het gaat dan om de gemeentelijke gebouwen, maar ook om energie in de openbare ruimte, zoals straatverlichting, gemalen en bij onderhoud groenvoorziening.

Bij projecten waarbij de gemeente vanuit de eigen bedrijfsvoering en beleidsuitvoering zelf duurzame keuzes kan maken, geeft de gemeente zelf het goede voorbeeld. Alleen als wij *zelf het goede voorbeeld geven*, krijgen we andere mensen en partijen mee en nemen zij ons serieus in de energietransitie.

We zien dat veel inzet nodig is om de energietransitie te realiseren. De huidige methodes en technieken kennen hun beperkingen. We zetten daarom sterk in op innovatie. Het is belangrijk dat we als gemeente kansen signaleren en duurzaamheidsexperimenten van partijen stimuleren. Daar waar nodig ontwikkelen we pilots en doen we zelf onderzoeken. We pakken daarmee een proactieve rol in *innovatieve ontwikkelingen*.

### Afbakening beleidsplan

Als gemeente dragen we bij aan het verminderen van klimaatverandering en passen we ons gelijktijdig aan het veranderende klimaat aan. Hoewel 'klimaat' vaak als één thema wordt gezien, gaat het om twee aparte beleidssporen, namelijk die van klimaatmitigatie en klimaatadaptatie. Voorliggend beleidsplan focust op klimaatmitigatie.

Met klimaatmitigatie wordt het verminderen van de door mensen veroorzaakte emissies van broeikasgassen (met name CO<sub>2</sub>) bedoeld. Maatregelen worden toegepast om de omvang of snelheid van opwarming van de aarde te beperken. Dit kan bijvoorbeeld worden gerealiseerd door energiebesparing en het duurzaam opwekken van energie.

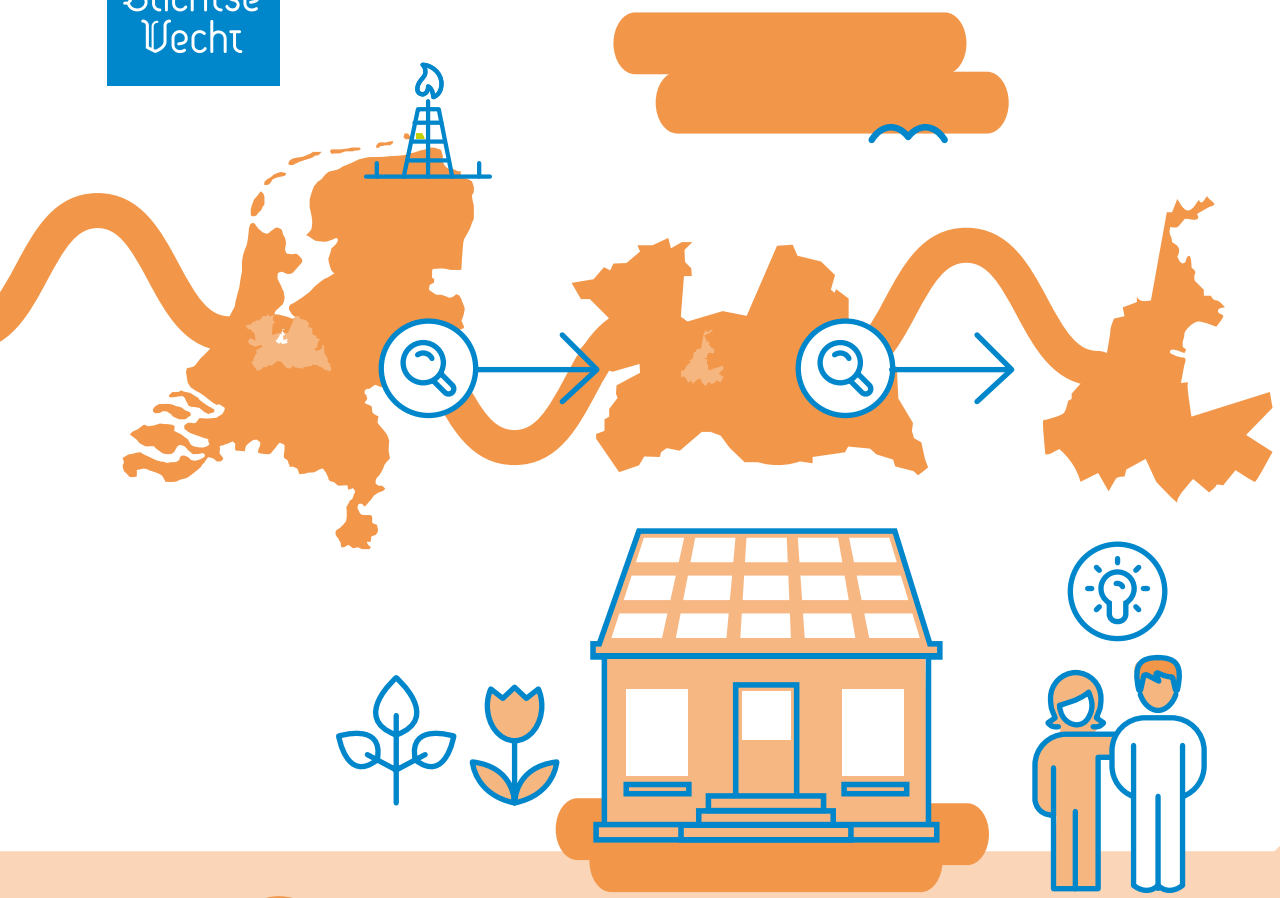
Anderzijds, gaat klimaatadaptatie over het aanpassen aan de gevolgen van klimaatverandering. Er wordt vooral gekeken naar de gevolgen van het veranderende klimaat, zoals wateroverlast, droogte, hitte en overstromingen. Om aan te passen aan de gevolgen worden maatregelen in de fysieke omgeving genomen. Klimaatadaptatie valt buiten de scope van dit beleidsplan en wordt via een andere lijn binnen de gemeente actief opgepakt. Om in dit document toch een totaalbeeld te geven van wat de gemeente aan klimaatverandering doet, is in bijlage 3 een bondige samenvatting opgenomen van hoe de gemeente klimaatadaptatie oppakt.

### Leeswijzer

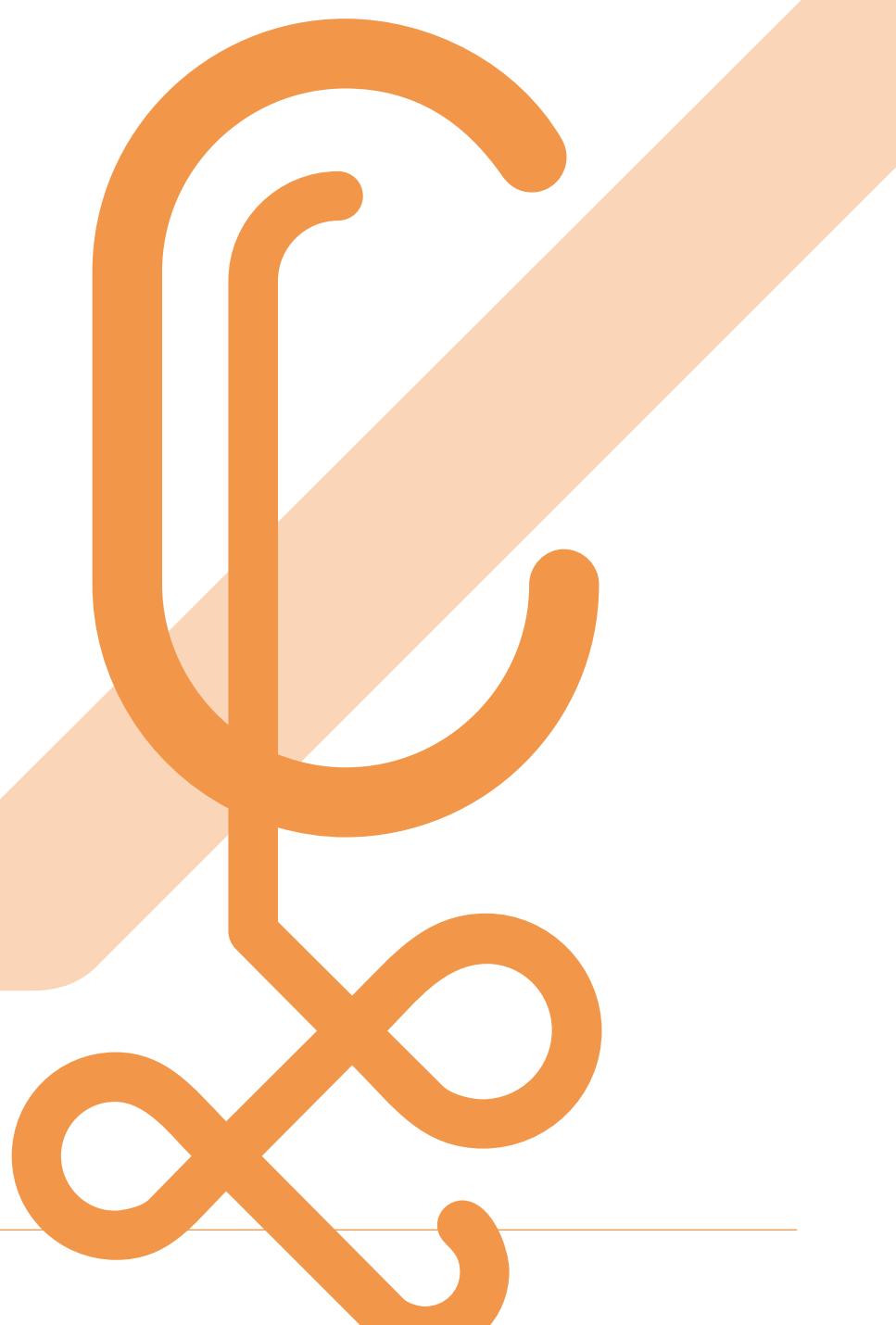
Het beleidsplan '*Stichtse Vecht op weg naar nieuwe energie*' omvat een inleidend hoofdstuk waarin de aanleiding, ambitie, de rol van de gemeente en de afbakening van het beleidsplan aan bod komen. In de hoofdstukken daarna volgen de context, de uitgangspunten en een visualisatie van de route om 'nieuwe energie' voor Stichtse Vecht te bereiken. Daarna komen de vijf pijlers waarmee we werken aan bod en tenslotte de

randvoorwaarden. Dit zijn samenspel, monitoring, communicatie en participatie en middelen.





Context



# Context

In dit hoofdstuk wordt de context waarbinnen we lokaal opereren op hoofdlijnen geschetst. Deze context bestaat uit klimaatdoelen en ambities – internationaal, nationaal, regionaal en lokaal – en het instrumentarium dat we inzetten om deze te verwezenlijken. Denk aan afspraken in akkoorden, beleidsplannen, wetten, maar ook aan samenwerkingsverbanden en opdrachten die vanuit het Rijk aan gemeenten worden meegegeven. Daarnaast hebben we te maken met de cijfermatige context. Dit gaat over ons energieverbruik en de cijfermatige ontwikkeling in de CO<sub>2</sub> die we uitstoten. Het gaat hier om een momentopname (jaar 2020); de context is aan verandering onderhevig. Het blijft nodig om actuele informatie in te winnen, want de ontwikkelingen gaan snel.

## Klimaatdoelen en ambities

Nederland heeft zich ambities gesteld om klimaatverandering tegen te gaan. Dit betekent dat onze energievoorziening de komende decennia ingrijpend gaat veranderen. Nederland heeft zich (net als vele andere landen) gecommitteerd aan de afspraken uit het *Klimaatakkoord in Parijs (2015)*. Hierin is vastgelegd dat de opwarming van de aarde beperkt moet worden tot ruim onder de twee graden Celsius. Het streven is een maximale

temperatuurstijging van anderhalve graad Celsius te realiseren. Dat vraagt om een drastische reductie van het gebruik van fossiele energie.

De Europese Unie streeft ernaar om tegen de tweede helft van de eeuw CO<sub>2</sub>-neutraal zijn.

Daarnaast kent Nederland zijn eigen klimaatdoelen. Deze zijn verwoord in het *regeerakkoord* en het  *nationale Klimaatakkoord (2019)*. Ook kennen we in Nederland een *Klimaatwet* waarin de verplichting is vastgelegd om de doelen te behalen. De ambitie uit het *Addendum op het Collegewerkprogramma 2018-2022* 'Realistisch, concreet en duurzaam' sluit nauw aan bij de landelijke duurzaamheidsafspraken, waarvoor de basis ligt in het nationaal Klimaatakkoord.

## Aardgasvrij

Als gemeente hebben we de verplichting een *Uitvoeringsplan aardgasvrij* op te stellen. Dit moet eind 2021 gereed zijn. In het uitvoeringsplan komt te staan welke wijk wanneer aardgasvrij wordt.

In de *Wet voortgang energietransitie (Wet VET)* is geregeld dat de gasaansluitplicht voor nieuwbouw vervalt.

## Regionale samenwerking

In het Klimaatakkoord is afgesproken dat gemeenten, provincies en waterschappen in regio's invulling geven aan 'hun' deel van de nationale opgave in de Regionale Energiestrategie (RES). Stichtse Vecht maakt deel uit van de

regio U16. De zestien aangesloten gemeenten werken samen en leveren hun aandeel in het duurzaam opwekken van energie en warmte. In de RES U16 wordt onderzocht hoeveel duurzame elektriciteit we als regio voor 2030 kunnen bijdragen aan de nationale opgave van 35 TWh opwekking op land. Deze 35 TWh dienen de dertig RES'en samen te realiseren. Speciaal voor de verduurzaming van de woningvoorraad is de werkgroep U-Thuis opgericht, waar het regionale energieloket onder valt.

## Relatie met fysieke opgaven en ruimtelijke doorvertaling

Stichtse Vecht staat net als alle andere gemeenten in deze regio voor grote maatschappelijke opgaven op het gebied van wonen, werken, mobiliteit, energietransitie en duurzame ontwikkeling van het buitengebied. Het gaat om grote integrale opgaven die allemaal ruimte vragen. Daarom werken we samen met andere gemeenten in de regio, de provincie Utrecht en het Rijk. Alleen samen kunnen we de grote groei die op deze regio afkomt accommoderen. We werken aan een *Regionaal Economisch Programma (REP)* waarin de opgaven op regionale schaal worden afgewogen. De provinciale uitgangspunten en randvoorwaarden zijn opgenomen in de *Provinciale Omgevingsvisie (POVI)* en *verordening*.

In de *Omgevingsvisie Stichtse Vecht* wordt de doorvertaling gemaakt van de ruimtelijke opgaven en consequenties van de energietransitie naar concrete randvoorwaarden en locaties. Het gaat dan onder andere om locaties voor opwekking van duurzame energie, denk

aan de plaatsing van zonnevelden. We kijken niet naar windmolens, omdat hier geen (politiek) draagvlak voor is binnen de gemeente.

In het *Beleidskader zonnevelden* wordt in beeld gebracht waar initiatieven voor zonnevelden al dan niet kansrijk zijn binnen onze gemeente. Het is een toetsingskader voor aanvragen die verder worden uitgewerkt in het *bestemmingsplan/omgevingsplan*. Deze aanvragen moeten voldoen aan alle voorwaarden van een goede ruimtelijke ordening, bijvoorbeeld aan de eisen voor landschappelijke inpassing en instandhouding van natuurwaarden. De randvoorwaarden voor duurzaam en aardgasvrij bouwen zijn opgenomen in de *Actualisatie Woonvisie 2017-2022 Stichtse Vecht*.

#### Informereren en stimuleren

Om duurzame initiatieven van de grond te krijgen is soms een financiële impuls nodig. Op rijksniveau zijn er diverse financiële regelingen en subsidies. Denk aan de SDE+ subsidieregeling of de postcoderoosregeling. Op gemeenteniveau is bijvoorbeeld de stimuleringsregeling duurzaamheid van kracht. Daarnaast onderzoeken we ook op welke manier we gebouweigenaren kunnen helpen bij het financieren van de maatregelen en welke rol de gemeente daarin heeft.

In de bijlagen is een beknopte selectie opgenomen van mogelijkheden voor inwoners om informatie en advies in te winnen over duurzame initiatieven, het verduurzamen van de woning of over subsidies en financiële regelingen (bijlage 1) en wordt inzicht gegeven in de kosten voor eigenaren om de woning te verduurzamen (bijlage 2). De gegevens in deze bijlagen zijn aan verandering onderhevig, het gaat slechts om indicaties.

#### In onderstaand overzicht zijn de klimaatdoelen en ambities op de verschillende niveaus opgenomen.

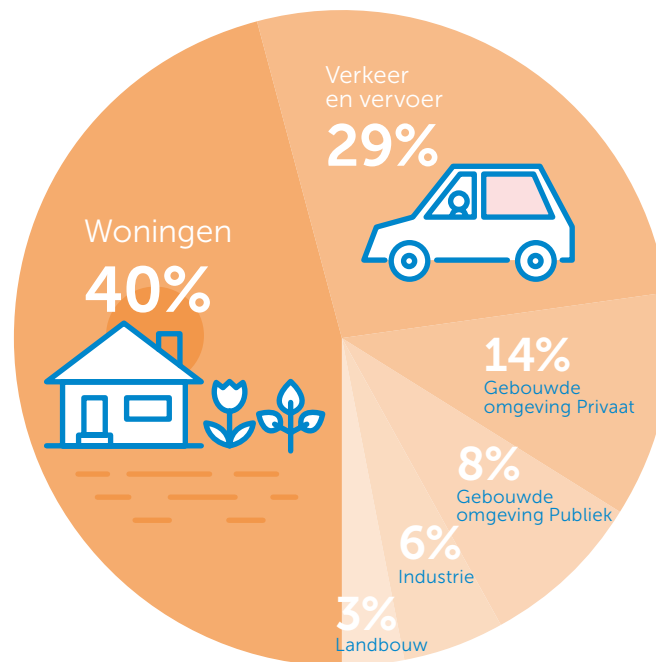
<b>Klimaatakkoord Parijs (2015)</b>	Nederland is een van de 195 landen die in 2015 het klimaatakkoord in Parijs heeft ondertekend. De landen hebben zich verplicht om de mondiale temperatuurstijging tot ruim onder 2 graden Celsius te beperken. Het streven is om de opwarming tot maximaal 1,5 graad Celsius te beperken.
<b>Regeerakkoord 'Vertrouwen in de toekomst'</b>	In het regeerakkoord heeft het kabinet gekozen voor een positie als koploper in de internationale discussie. Daarbij hoort dat Nederland zich ten doel stelt een reductie van 49% van de klimaatemissies in 2030 te realiseren.
<b>Nationaal Klimaatakkoord (2019)</b>	Het kabinet heeft met het nationale Klimaatakkoord een centraal doel: het terugdringen van de uitstoot van broeikasgassen in Nederland met 49 % ten opzichte van 1990. Het kabinet pleit in Europa voor een broeikasgasreductie van 55% in 2030. In 2030 moet 25% van de woningen van het gas af zijn.
<b>Klimaatwet</b>	In de Klimaatwet is vastgelegd dat we in 2030 49% minder CO <sub>2</sub> moeten uitstoten en in 2050 95% minder ten opzichte van 1990. Het kabinet heeft zich aan deze doelstelling te houden.
<b>Regionale Energiestrategie (RES)</b>	Regionale bijdrage aan de nationale opgave van 35 TWh opwek duurzame elektriciteit op land. De RES U16 wil 1,8 TWh realiseren in 2030 (concept bod RES).
<b>Opgave duurzame elektriciteit Stichtse Vecht</b>	De opgave duurzame elektriciteit bedraagt 0,1 Twh in 2030 en 0,2 Twh in 2040 (vastgesteld door de gemeenteraad op 29 september 2020). De basis van deze lokale opgave ligt in het Addendum op het Collegewerkprogramma 2018-2022.

### Cijfermatige context

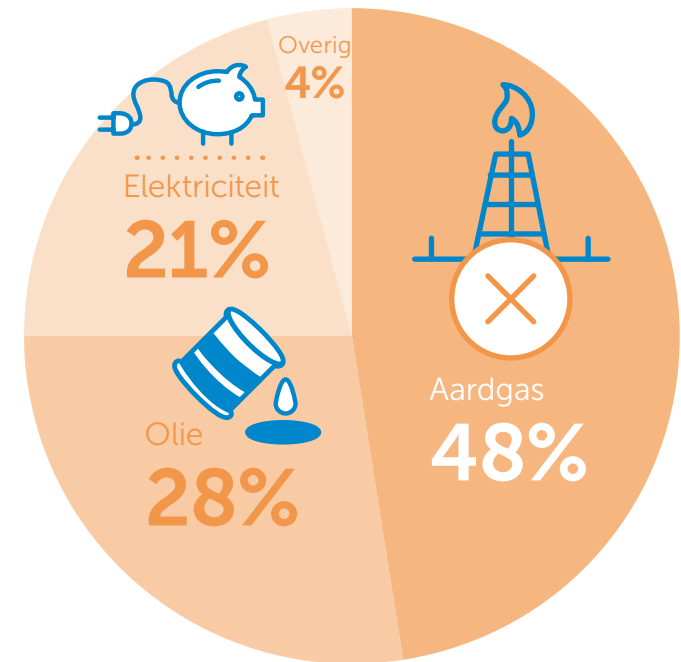
We verbruiken circa 4.229 Terrajoule aan energie per jaar in Stichtse Vecht en we stoten circa 261.590 ton CO<sub>2</sub> uit (opnamejaar 2018). We zien dat het gebruik van fossiele brandstoffen (kolen, aardgas, olie) een groot aandeel heeft. De bebouwde omgeving veroorzaakt bijna twee derde (65%) van de CO<sub>2</sub>-emissie: woningen (46%), commerciële dienstverlening (12%) en publieke dienstverlening (7%). 26% van de CO<sub>2</sub>-uitstoot komt van verkeer en vervoer. De snelwegen en het kanaal in de gemeente zijn in deze verdeling niet meegenomen. De gemeente heeft weinig invloed op het nationale mobiliteitsvraagstuk, maar kan wel meewerken aan de verduurzaming daarvan.

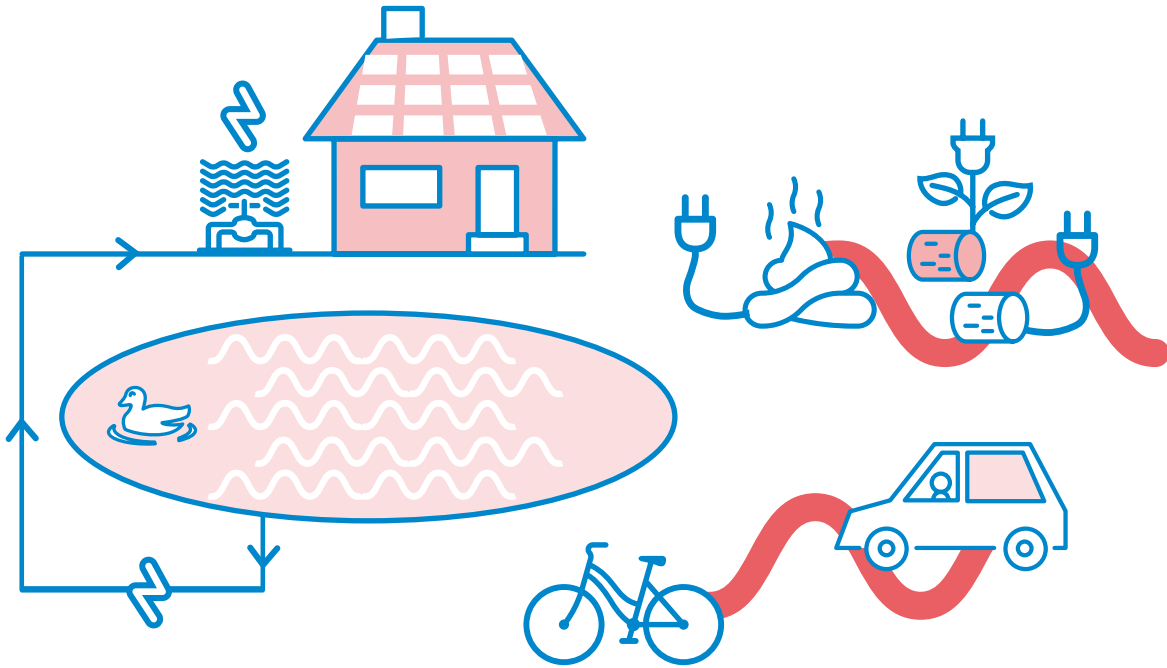
Om 'nieuwe energie' voor Stichtse Vecht te bereiken willen we een verschuiving bewerkstelligen van fossiele naar duurzame bronnen. De verwachting is dat dit het elektrificeren van een groot deel van onze energievoorziening betekent. Het aandeel elektriciteit in de taartdiagram zal hierdoor gaan toenemen en dit aandeel moet duurzaam worden opgewekt. Qua verdeling onder de sectoren willen we dat alle sectoren meedoen en een daling van de CO<sub>2</sub>-uitstoot laten zien. Hoe de cijfers zich ontwikkelen gaan we bijhouden in een monitorings-systeem. Hier komen we later in dit beleidsplan op terug.

### CO<sub>2</sub>-emissie



### Huidig energieverbruik per energiedrager





# Uitgangspunten

# Witgangspunten

Onderstaande uitgangspunten helpen ons om richting te geven aan het bereiken van 'nieuwe energie' voor Stichtse Vecht.

## Het beleidsplan is het overkoepelend kader.

Het beleidsplan '*Stichtse Vecht op weg naar nieuwe energie*' is het overkoepelend kader, opgesteld in vijf pijlers. Het is nadrukkelijk geen uitvoeringsprogramma. Het uitvoeringsprogramma wordt opgesteld nadat het beleidsplan is vastgesteld, zodat we binnen de juiste kaders werken. Het wordt een dynamisch uitvoeringsprogramma, omdat we projecten willen kunnen bijstellen naar aanleiding van onze ervaringen en de technische en bestuurlijke ontwikkelingen.

## Definitie 'Nieuwe energie'.

Onze ambitie is 'nieuwe energie' voor Stichtse Vecht. 'Nieuwe energie' betekent dat de energievraag van inwoners, bedrijven en organisaties verminderd wordt en dat energie zoveel mogelijk duurzaam wordt opgewekt. De hoeveelheid duurzame elektriciteit die wij in Stichtse Vecht gaan opwekken bedraagt ten minste 0,1 TWh in 2030 en 0,2 TWh in 2040. Dit is onder voorbehoud van een goede landschappelijke inpassing, bijdrage aan lokaal eigendom, wederkerigheid en realisatiemogelijkheden.

## Als gemeente geven we zelf het goede voorbeeld.

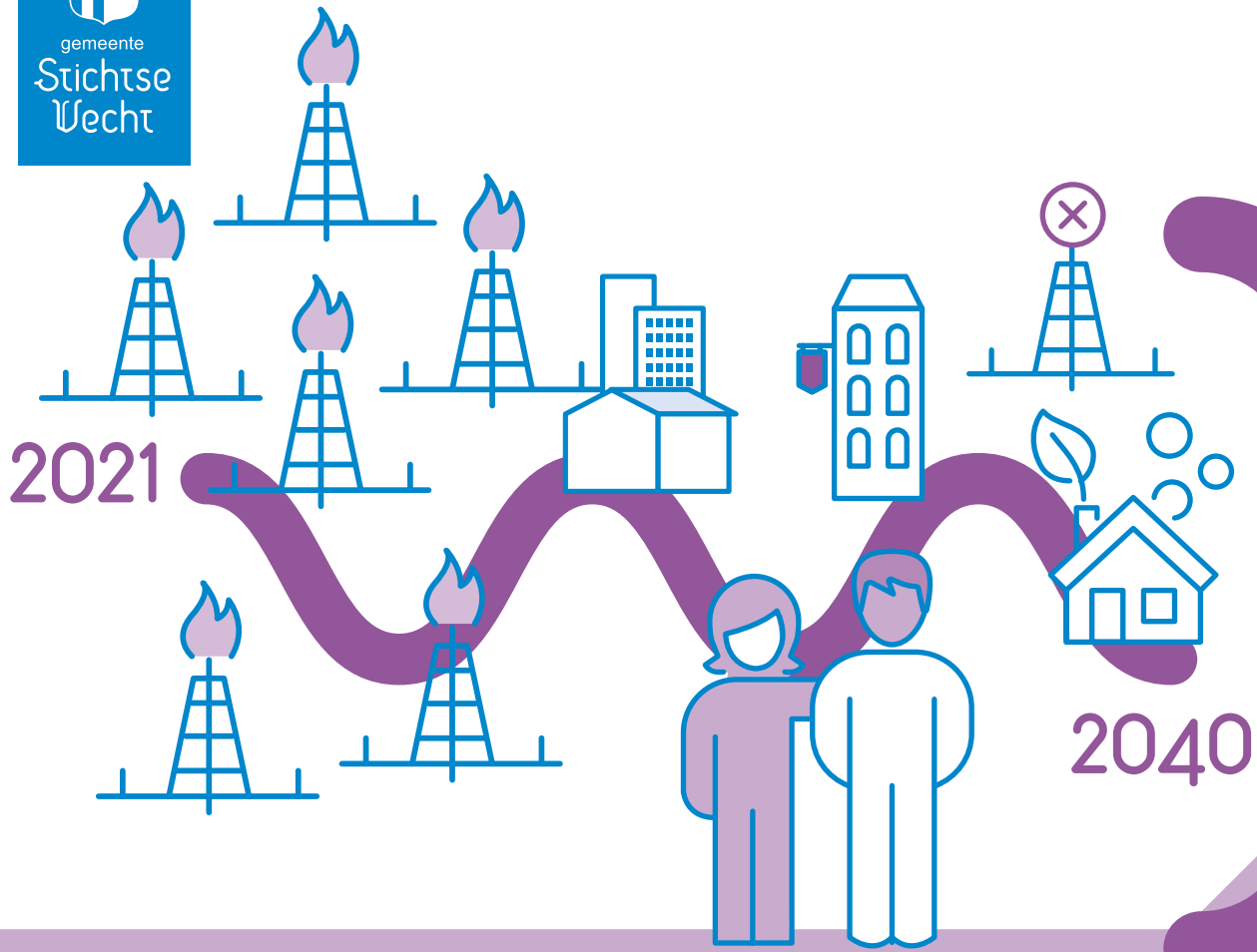
We verduurzamen de eigen organisatie en geven hiermee het goede voorbeeld. De doelstelling voor de verduurzaming van de gemeentelijke organisatie is klimaatneutraal in 2030.

## De energietransitie is van ons allemaal.

De energietransitie is een gezamenlijke opgave. De gemeente is één van de partijen. Voor grootschalige opwekking en de warmte-transitie hebben wij een regierol. Veel initiatieven voor besparing en opwekking komen van de doelgroepen zelf. Waar mogelijk en waar nodig zullen wij faciliterend optreden.

## We zorgen voor heldere monitoring.

We monitoren de CO<sub>2</sub>-uitstoot. We houden bij hoe de cijfers zich ontwikkelen in een monitoringssysteem. Hiervoor maken we gebruik van beschikbare datasets en de landelijke klimaatmonitor.

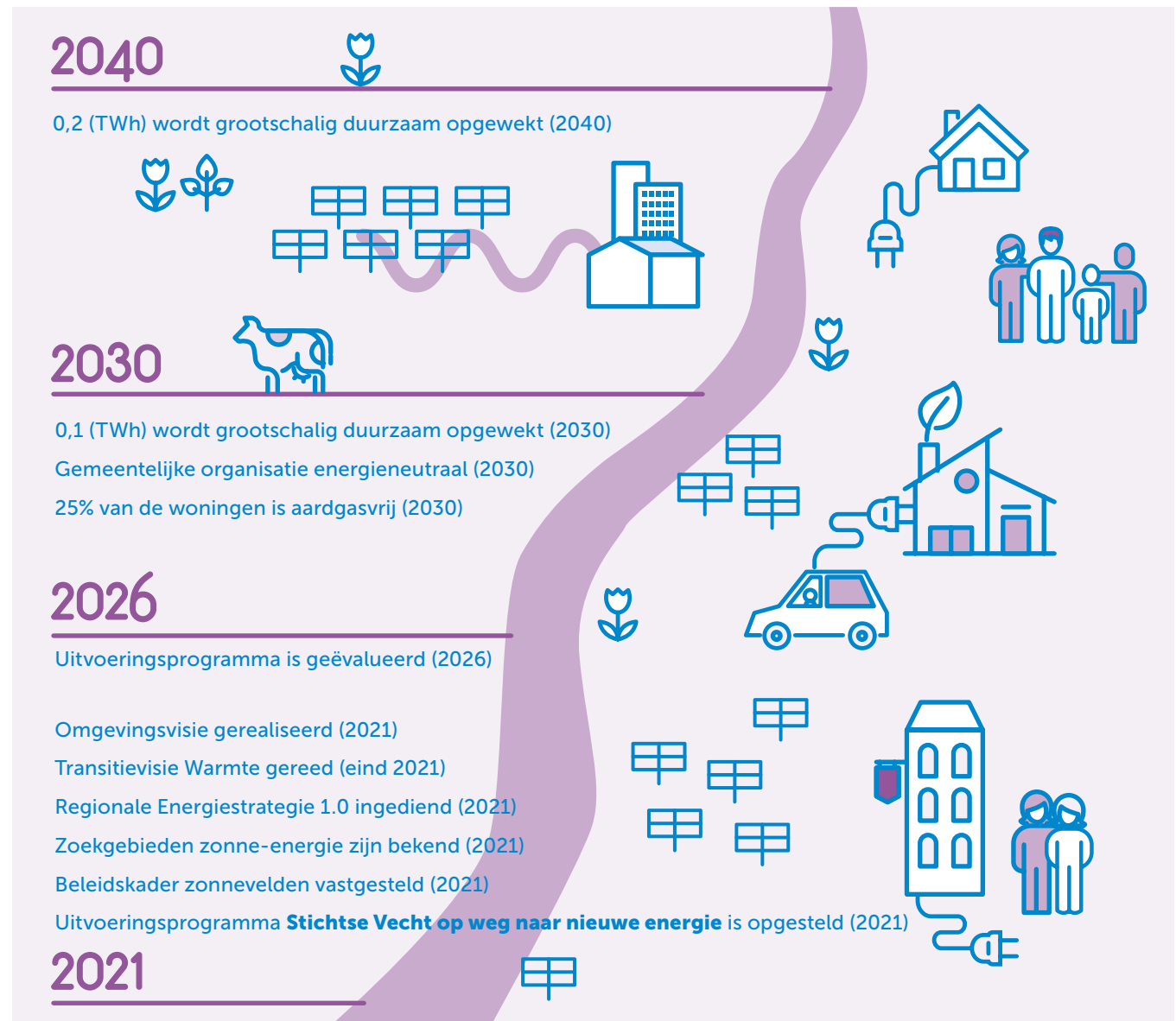


# De route

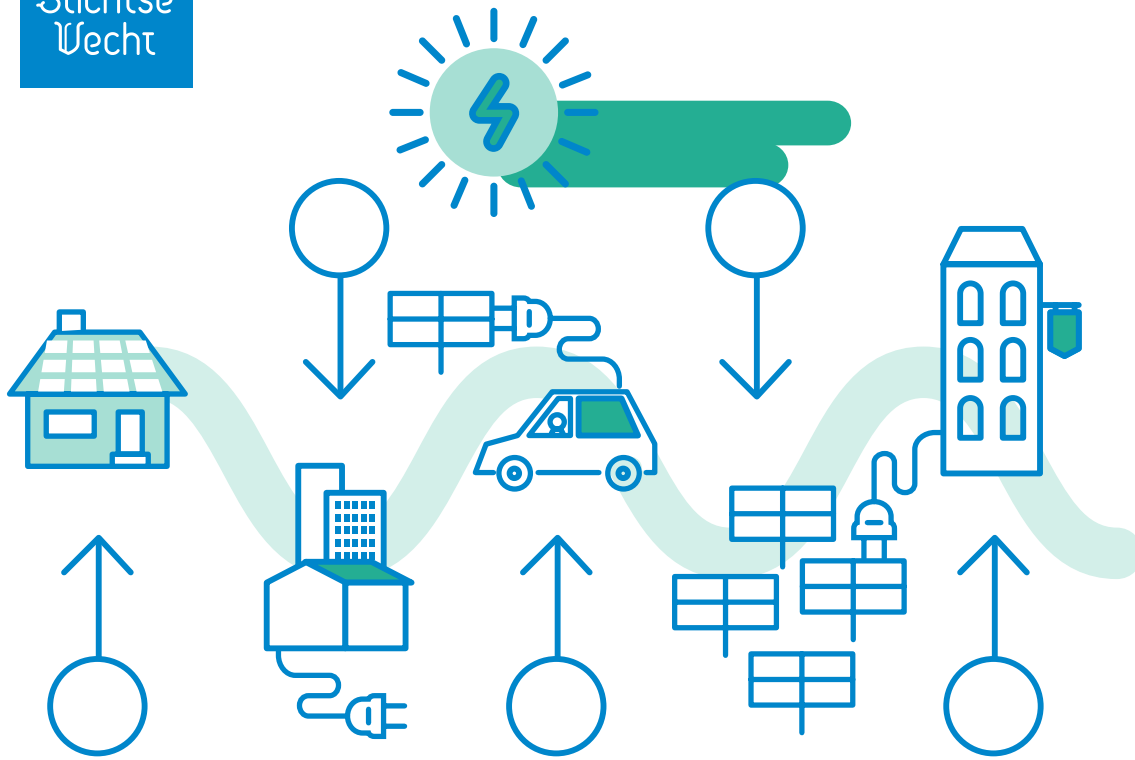
# De route

In dit hoofdstuk is de route gevisualiseerd om 'nieuwe energie' voor Stichtse Vecht te bereiken. Inzicht wordt gegeven in de te behalen mijlpalen.

## Route naar Nieuwe energie voor Stichtse Vecht bereikt (2040)







# Vijf pijlers

# Vijf pijlers

Om 'nieuwe energie' voor Stichtse Vecht te bereiken, moeten we inspanningen leveren. De vijf pijlers zorgen voor een logische ordening en aanpak naar inwoners en stakeholders. In dit hoofdstuk worden de pijlers uiteengezet en met voorbeelden van projecten en activiteiten ondersteund. De vijf pijlers vormen het fundament voor het op te stellen uitvoeringsprogramma.

We benadrukken dat het een dynamisch uitvoeringsprogramma wordt, zodat we kunnen inspelen op nieuwe ontwikkelingen en kunnen bijstellen waar nodig. Waar mogelijk grijpen we kansen aan om experimenten en innovaties ruimte te geven. Het uitvoeringsprogramma wordt opgesteld na vaststelling van dit beleidsplan, zodat we binnen de juiste kaders werken.

## Pijler Wonen

Het speerpunt wonen is onderverdeeld in verschillende thema's. Dit zijn: energiebesparing, aardgasvrije wijken, duurzame (nieuw)bouw en verduurzaming van monumenten.

### Energiebesparing

Het besparen van energie is de belangrijkste stap naar 'nieuwe energie'. Met name in de gebouwde omgeving is het effect van energiebesparing groot. Alle energie die wij weten te besparen hoeft immers niet opgewekt te worden. Denk aan isoleren en de aanschaf van energiezuinige apparaten. De gemeente helpt bij het nemen van duurzame stappen in en rond woningen, bedrijfspanden en maatschappelijk vastgoed. We stimuleren inwoners kleine duurzame maatregelen te nemen (o.a. met de energiebox) en we ondersteunen hen met informatie en advies (regionaal energieloket en via Stichting Duurzame Vecht). Bovendien kent de gemeente een (tijdelijke) stimuleringsregeling om lokale duurzame initiatieven te stimuleren (zie bijlage 1).

### Aardgasvrije wijken

De komende dertig jaar wordt aardgas vervangen door meer duurzame bronnen van warmte. Uiterlijk in 2050 moet Nederland aardgasvrij zijn. In het Klimaatakkoord is opgenomen dat gemeenten uiterlijk eind 2021 een transitievisie warmte (warmtevisie) opstellen, waarin staat hoe per wijk de warmtetransitie wordt vormgegeven met bijbehorende planning. De gemeente heeft hierin de

regierol. In het Klimaatakkoord is tevens opgenomen dat in 2030 25% van de woningen van het gas af moet zijn. Als gemeente hebben wij de opdracht van het Rijk gekregen om mee te werken aan de afspraken die in het Klimaatakkoord zijn gemaakt. Van het Rijk hebben wij voor de jaren 2020 en 2021 middelen ontvangen voor het opstellen van de Transitievisie warmte.

Het doel is het opstellen van een warmtevisie, waarmee stap voor stap alle gebouwen in de gemeente Stichtse Vecht van het aardgas kunnen worden afgekoppeld. De landelijke planning is stapsgewijs aardgasvrij te zijn in 2050:

1. Uiterlijk eind 2021 ligt er per gemeente een vastgestelde warmtevisie, inclusief planning voor het gefaseerd afkoppelen van aardgas;
2. In 2030 is 25% van de woningen aardgasvrij;
3. In 2050 zijn alle gebouwen aardgasvrij.

In de warmtevisie staat omschreven welke alternatieven voor warmte worden aangeboden aan particulieren, bedrijven en maatschappelijke instellingen die gebouwen gebruiken, bezitten en/of in eigendom hebben. Individuele maatregelen per gebouw kunnen worden ondersteund met collectieve oplossingen. Die combinatie bepaalt hoe woonkernen en buurten verantwoord van het gas af kunnen. Daarbij maakt de gemeente gebruik van zowel landelijke data als data die al binnen de gemeente beschikbaar zijn.

Er zijn op termijn drie opties voor collectieve voorzieningen:

1. Duurzaam groen gas, groene waterstof of een ander groen gas.
2. Warmtenetten die gevoed worden met restwarmte, bodemwarmte of warmte uit oppervlaktewater.
3. All electric-oplossingen, zoals individuele warmtepompen voor goed geïsoleerde gebouwen (minimaal energielabel B).

**Duurzame (nieuw)bouw**

De gemeente stelt eisen aan de energieprestaties van woningen als er nieuw gebouwd wordt. Het gaat erom de milieubelasting door de woning te verminderen (energiebesparing), zowel tijdens het bouwproces als daarna. Maar het gaat ook over de kwaliteit van de woningen (meer wooncomfort) en de betaalbaarheid (minder energielasten).

Nieuwbouwwoningen mogen enkel nog als nul-op-de-meter (NOM) op de markt gebracht worden. Daarbij zijn alle in- en uitgaande energiestromen op jaarbasis in balans. De woning wekt dus minstens zoveel energie op als zij verbruikt. De eerste stap hierbij is het voorkomen van onnodig energieverbruik door middel van goede isolatie (zowel in de nieuwbouw als bestaande bouw), ook vanuit comfortoogpunt. Om de energieprestatie en milieubelasting van nieuwbouw te kunnen beoordelen en scores maken we gebruik van het online programma ‘GPR-gebouw’. Sinds juli 2018 is wettelijk vastgelegd dat nieuwe woningen niet op het aardgas worden aangesloten.

Warmtebronnen, zoals een warmtepomp of een warmtenetwerk moeten als alternatief dienen.

Belangrijke partijen voor de gemeente zijn de woningbouwcorporaties. Met de corporaties worden prestatieafspraken gemaakt op het gebied van duurzaamheid en het onderwerp staat structureel op de agenda bij de reguliere overleggen met de corporaties.

**Monumenten**

De verduurzaming van monumenten is een grote opgave. Nog lang niet alle kennis is ontwikkeld op dit vlak en in de praktijk merken we dat het proces om te komen tot een ‘duurzaam monument’ nog veel hobbels kent. Niet alle

duurzaamheidsmaatregelen komen ten goede aan de monumentale waarden en de adviezen hierover zijn vaak niet eenduidig. We willen een model ontwikkelen, waarbij we eigenaren van A tot Z kunnen begeleiden in het verduurzamen van hun monument, ofwel het A-Z-model. Het model gaat bijdragen aan een soepel (vergunningen) traject. Het is gericht op vragen uit de praktijk die we straks beter kunnen afhandelen. De bedoeling is een betaalbaar en bruikbaar Duurzaam monumenten advies (DuMo-advies) te ontwikkelen voor eigenaren, waarmee kosten gereduceerd worden.

Er liggen kansen om mee te doen met de erfgoeddeal. De erfgoeddeal is opgezet vanuit het Rijk, waarbij tot en met

**Planning aardgasvrij**



2022 € 20 miljoen beschikbaar is gesteld voor projecten over het hele land. Hierbij wordt erfgoed ingezet bij ruimtelijke opgaven, zoals klimaatadaptatie en de energietransitie.

Met de extra middelen uit de erfgoeddeal kunnen we het model opschalen en kunnen we serieus betekenis geven aan de grote opgave die we in Stichtse Vecht hebben om in de energietransitie de monumenten mee te nemen.

In de aanvraag voor de erfgoeddeal willen we pilots maken van het verduurzamen van een aantal monumenten die de gemeente in eigendom heeft en in haar kernvoorraad wil houden. De middelen die we zelf investeren in de verduurzaming zullen in de erfgoeddeal als matchingsgeld worden ingezet. De pilots helpen ons om het A-Z-model te kunnen vormgeven en optimaliseren. De pilots worden de voorbeelden waarvan anderen kunnen leren. Als pilots kiezen we ook een aantal buitenplaatsen uit, omdat deze kenmerkend zijn voor Stichtse Vecht en de verduurzamingsopgave groot en lastig is vanwege de hoge monumentale waarden.

### Pijler Werken

Binnen deze pijler focussen we ons op energiebesparing en duurzame energieopwekking van bedrijven in Stichtse Vecht. Bedrijven stoten circa 20% van de CO<sub>2</sub> in de gemeente Stichtse Vecht uit. We willen bedrijven helpen om de kansen te grijpen die energiebesparing en opwekking van duurzame energie kunnen bieden.

Dit doen we onder andere door nauw samen te werken met een aantal partners. Het Energie Collectief Utrechtse Bedrijven (ECUB) biedt maatwerkoplossingen, zoals energiescans en besparingsadviezen. Bedrijven worden door hen gestimuleerd te verduurzamen. Ook kunnen bedrijven voordelen behalen via collectieve contracten voor bijvoorbeeld ledverlichting, zonnepanelen en groene stroom.

Ook werken we samen met de Omgevingsdienst regio Utrecht (ODRU). Middelgrote en grote bedrijven zijn nu al verplicht om energiebesparende maatregelen te nemen vanuit milieuwetgeving. Denk hierbij bijvoorbeeld aan het aanbrengen van ledverlichting. De ODRU geeft in haar milieucontroles en bedrijfsbezoeken structureel aandacht aan energie en waar nodig adviseren toezichthouders en adviseurs over energiebesparing. Energiebesparing is niet langer vrijblijvend. Per 1 juli 2019 zijn bedrijven verplicht om te rapporteren over hun energiegebruik en over de energiebesparingsmaatregelen die ze genomen hebben. Deze informatie zal ook gecontroleerd worden.

Bedrijven krijgen ook te maken met de opgave om aardgasvrij te worden. De gemeente Stichtse Vecht beschikt over negen bedrijventerreinen. Deze bedrijventerreinen moeten uiteindelijk afgesloten worden van het aardgas. Op deze bedrijventerreinen zijn echter bedrijven gevestigd die gebruikmaken van aardgas voor primaire bedrijfsprocessen. Het is belangrijk om deze bedrijven tijdig in beeld te hebben en te begeleiden in eventuele alternatieven voor aardgas. Om die reden onderzoeken we samen met de ECUB hoe bedrijventerreinen in Stichtse Vecht van het aardgas af kunnen, met als onderzoeksgebied bedrijventerreinen de Merwedeweg en de Corridor.

Uiteindelijk staan bedrijven zelf aan de lat om wettelijke verplichtingen door te voeren of economische kansen met betrekking tot duurzaamheid te pakken. Als gemeente kunnen we wel een rol spelen bij de informatievoorziening naar bedrijven. Deze rol vervullen we samen met de Ondernemers Vereniging Stichtse Vecht (OVSV). We proberen informatie voor de ondernemers te bundelen, de ondernemers naar de juiste partners te verwijzen en thema-informatiebijeenkomsten te organiseren. Denk hierbij o.a. aan het thema Zonnepanelen op bedrijfsdaken.

## Pijler Mobiliteit

Binnen deze pijler doelen we op energiebesparing en duurzame opwekking van energie op het gebied van mobiliteit. De focus ligt op personenvervoer en transport. De gemeente speelt een rol bij het aanjagen van elektrisch rijden en stimuleren van gebruik van openbaar vervoer en de fiets.

### Minder, anders en schoner reizen

Om klimaatverandering tegen te gaan, moet in 2050 de hele mobiliteitssector emissievrij zijn. Dat is een opgave, maar het kan. Het vraagt de komende jaren om grote veranderingen op het gebied van vervoer: fietsgebruik en openbaar vervoer, elektrisch rijden, minder gebruik van de auto, duurzaam vrachtvervoer en een omslag in de luchtvaart.

Om deze veranderingen te bereiken is een goed samenspel tussen overheid, bedrijven en mensen belangrijk. Onze inzet is dat we geen onnodige kilometers maken en als het reizen wél nodig is doen we dit op een manier die zo min mogelijk het milieu belast. Graag willen we het gebruik van de fiets, het openbaar vervoer en het delen van voertuigen stimuleren.

We stimuleren elektrisch rijden met het gemeentelijk laadpalenbeleid. We faciliteren laadpalen in de openbare ruimte voor inwoners zonder eigen parkeerruimte. We hebben een laadpalenkaart opgesteld, waarop de openbare laadpalen zijn aangegeven. Die helpt ons bij de

beoordeling van nieuwe aanvragen. We zorgen dat de laadpalenkaart actueel blijft. Om de huidige behoefte aan laadpalen beter te laten aansluiten bij de laadinfrastructuur worden de beleidsregels aangepast. In het kader van de Nationale Agenda Laadinfrastructuur gaan we onderzoeken of we in samenwerking met andere gemeenten willen overgaan tot het plaatsen van laadpalen op strategische locaties, zoals bij winkelcentra, sporthallen en andere veel bezochte locaties. Ook de brandveiligheid van laadinfrastructuur in (ondergrondse) parkeergarages krijgt aandacht.

Ook stimuleren we veilig en energiezuinig rijden door bijvoorbeeld het organiseren van een actie Band op Spanning voor onze inwoners. De actie is ook bedoeld om bewustwording te stimuleren, zodat mensen weten dat de juiste bandenspanning tot minder CO<sub>2</sub>-uitstoot leidt.

Het stimuleren van het gebruik van de (elektrische) fiets in plaats van de auto is ook van belang. We gaan bekijken hoe we kunnen aansluiten bij de regionale ontwikkelingen met betrekking tot het fietsgebruik.

Binnen de transportsector willen we duurzame initiatieven in de mobiliteit aanjagen. Denk hierbij aan de mogelijkheden voor rijden op waterstof of de ontwikkeling van een logistieke hub. We hebben al een onderzoek uitgevoerd naar logistieke hubs in Stichtse Vecht. Voor rijden op waterstof (een duurzame energiedrager) liggen er kansen in de regio Utrecht. Samen met andere overheden,

bedrijven en leveranciers werken we aan vraagaggregatie en de ontwikkeling van een waterstoftankinfrastructuur.

## Pijler duurzame energieopwekking

Om de overstap te kunnen maken van fossiele energiebronnen (kolen, aardgas, olie) naar duurzame bronnen zullen we (grootschalig) duurzame energie moeten opwekken. De afstemming over de grootschalige opwekking vindt plaats in de regio, wat zijn beslag krijgt in de Regionale Energiestrategie (RES U16). De samenwerking in de regio helpt ons om de klimaatdoelen effectief te realiseren. We maken gebruik van elkaars kennis en voeren onderzoeken gezamenlijk uit. Bovendien stemmen we met elkaar af wat de opgave duurzame energie precies is, waar deze moet landen en hoe we dit voor elkaar gaan krijgen. In de RES U16 maken we een onderscheid tussen duurzame elektriciteit en duurzame warmte. In de onderstaande toelichting wordt dit onderscheid ook gemaakt.

### Duurzame elektriciteit

Gelet op de huidige beschikbare technieken komt de focus voor het opwekken van duurzame elektriciteit in Stichtse Vecht op zonne-energie te liggen, omdat de gemeente uitdrukkelijk niet voor windmolens kiest. We weten niet wat de toekomstige technieken ons gaan bieden. De focus kan daardoor in de toekomst verschuiven.

In regionaal verband wordt invulling gegeven aan de opgave duurzame elektriciteit. De zestien aangesloten

gemeenten bij de RES U16 leveren ieder hun aandeel. Onderstaand wordt de opgave voor elektriciteit nationaal, regionaal en lokaal in eenheden elektriciteit uiteengezet. Op het moment van vaststelling van dit beleidsplan is het RES-traject nog in ontwikkeling. Getallen kunnen nog wijzigen. De definitieve RES 1.0 moet op 1 juli 2021 opgeleverd zijn. Na de RES 1.0 volgt de RES 2.0. Dit zal een verdieping zijn van de RES 1.0. De RES kent vervolgens een tweejaarlijkse actualisatieplicht.

#### **Inzicht in de getallen (oktober 2020)**

Voor elektriciteit geldt dat we als land een opgave gesteld hebben om 35 TWh (terawattuur) in 2030 (nationaal) op land op te wekken.

In de RES U16 wordt onderzocht hoeveel duurzame elektriciteit we als regio voor 2030 kunnen bijdragen. In de ontwerp-RES is een regionale doelstelling opgenomen van 1,8 TWh in 2030 (regionaal) voor de opwekking van duurzame elektriciteit. Dit wordt ook wel het regionaal bod genoemd. Dit bod is gebaseerd op de inbreng van alle gemeenten, waarin de lokale plannen en (beleids)ambities voor het opwekken van duurzame elektriciteit zijn meegenomen. Met grootschalig zon-op-dak (inschatting 0,5 TWh) en vastgesteld beleid en beleid in ontwikkeling is onderzocht dat 1 tot 2 TWh voor de regio haalbaar is.

Voor Stichtse Vecht hebben we een lokale opgave vastgesteld. De opgave is kaderstellend voor de wijze waarop we uitvoering geven aan het realiseren van de

doelen uit het Addendum op het Collegewerkprogramma. De opgave\* duurzame elektriciteit voor Stichtse Vecht is 0,1 TWh in 2030 en 0,2 TWh in 2040 (lokaal).

*\* De opgave is onder voorbehoud van een goede landschappelijke inpassing, bijdrage aan lokaal eigendom wederkerigheid en realisatiemogelijkheden.*

Als we het hebben over elektriciteitsenheden (terawattuur) is het vaak moeilijk te bevatten wat dit (ruimtelijk) betekent, omdat we het niet gewend zijn om in deze eenheden te denken. Onderstaand geven we daarom een toelichting op het begrip en maken we een ruimtelijke vertaling.

#### **Toelichting begrip terawattuur:**

Bij het elektrisch energieverbruik wordt meestal gesproken over kilowattuur (kWh). Bij de meeste mensen wel bekend van apparaten. Denk hierbij bijvoorbeeld aan een koelkast die ca. 100 kWh per jaar gebuikt. Eén Terawattuur (TWh) is gelijk aan 1 miljard Kilowattuur (kWh).

#### **Ruimtelijke vertaling**

Het is moeilijk om een vertaling van de energiehoeveelheid van 0,1 TWh respectievelijk 0,2 TWh naar fysiek ruimtebeslag te maken als we het hebben over zonnevelden. Wij kunnen nu namelijk niet inschatten hoe de zonnevelden eruit gaan zien en wat de energieopbrengsten hiervan zijn. Het ruimtebeslag per zonneveld loopt namelijk sterk uiteen. We moeten namelijk rekening houden met landschappelijke inpassing, behoud

van het slotenpatroon en een gezonde bodem onder de panelen. Verder is de opstelling (oost-west- of zuidoriëntatie) van de panelen en het type panelen (die een steeds hogere opbrengst hebben) van invloed op het aantal panelen dat nodig is om de energieopgave te behalen. Pas bij de uitvoering wordt duidelijker welk grondoppervlak we nodig hebben voor het opwekken van deze hoeveelheid duurzame energie.

De ruimtelijke doorvertaling kunnen we gebruiken in andere trajecten waar de energietransitie ruimtelijk vertaald moet worden. Het gaat dan om de omgevingsvisie en het beleidskader Zonnevelden.

#### **Beleidskader Zonnevelden**

De gemeente wil daarom ruimte bieden aan zonnevelden voor het opwekken van duurzame elektriciteit. Hiervoor heeft zij het Beleidskader zonnevelden opgesteld. In het beleidskader is een kanskaart opgenomen waarop is aangegeven waar zonnevelden in de gemeente al dan niet kansrijk zijn.

Stichtse Vecht houdt de belangen van zijn buitengebied in het vizier: landschap, natuur, cultuurhistorie, archeologie, recreatie, landbouw, kwaliteit van bodem en water. Daarom zijn zonnevelden niet overal en niet overal evenveel mogelijk. Dit is opgenomen op de kanskaart. Voorwaarden worden gesteld aan aanvragen voor zonnevelden, om de waarden te beschermen. De gemeente wil geen zonnevelden toestaan in beschermd

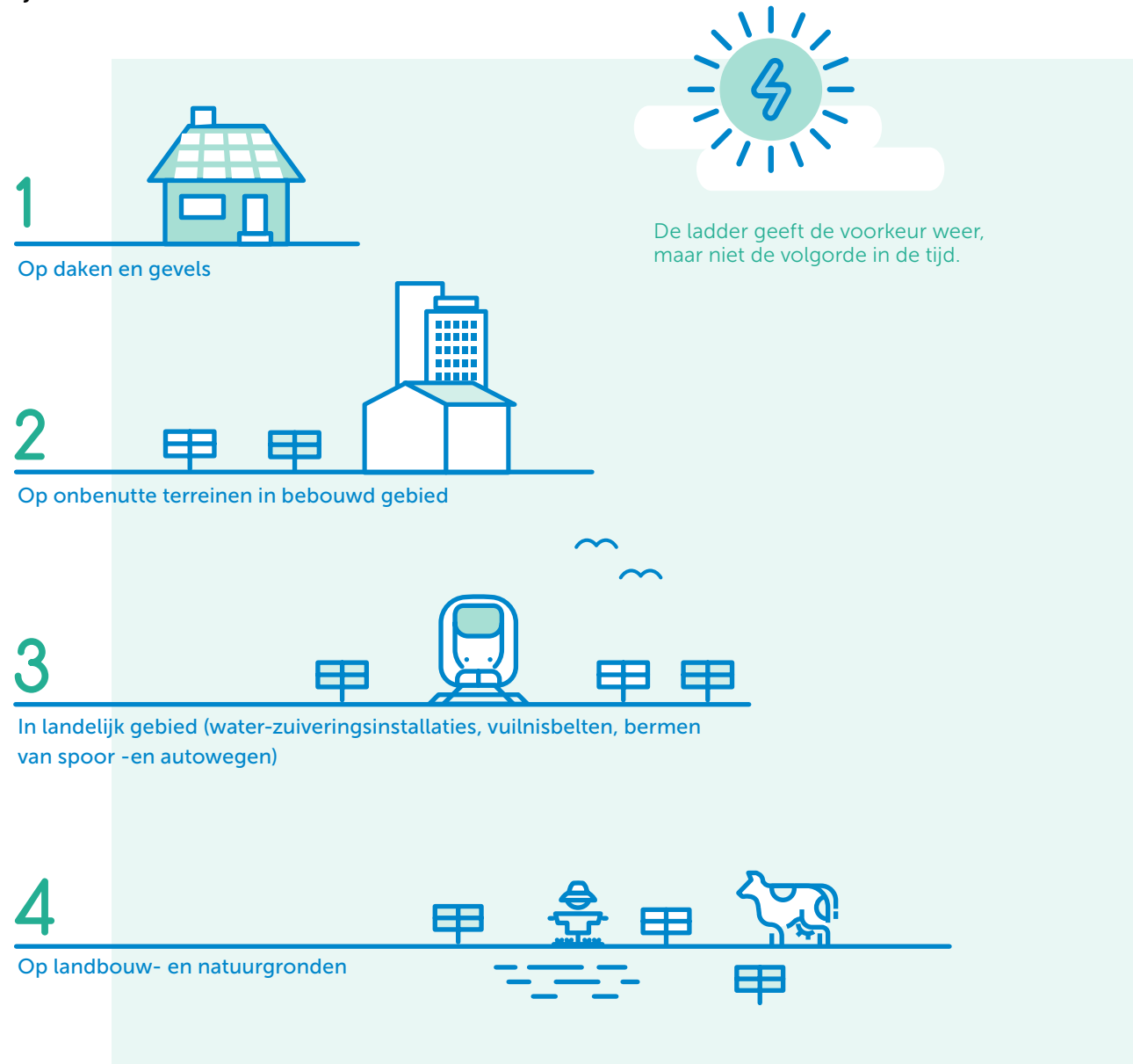
natuurgebieden. Ook in de Nieuwe Hollandse Waterlinie, de landgoederenzone en weidevogelkerngebied is er slechts zeer beperkt ruimte voor zonnenvelden. Een zonnenveld wordt in die gebieden alleen overwogen op die locaties waar de kernwaarden al niet meer intact zijn en waar zeer zorgvuldige inpassing mogelijk is. Zonnenvelden zijn voorlopig niet toegestaan op locaties waar in de komende periode woningbouw wordt overwogen.

Initiatieven voor zonnenvelden zullen worden getoetst aan het Beleidskader zonnenvelden. Bovendien moet worden aangetoond dat aan alle eisen van een goede ruimtelijke ordening wordt voldaan, middels de vereiste onderzoeken die hiervoor nodig zijn. Van grote waarde zijn ook de inwoners van de gemeente. De gemeenteraad verplicht de initiatiefnemer met een goed plan te komen voor zowel procesparticipatie als financiële participatie. De initiatiefnemer heeft een inspanningsverplichting om toe te werken naar zonnenvelden in 50% lokaal eigendom.

Bij de ontwikkeling van zonnenvelden gaat het om agrarische gronden die een andere bestemming krijgen en er worden bouwwerken voor zonnenvelden opgericht. Op gronden die binnen de huidige bestemmingsplannen een agrarische bestemming hebben, is dit niet mogelijk. Dit betekent dat een juridische procedure (wijziging van het bestemmingsplan/omgevingsplan) gevolgd moet worden om er zonnenvelden mogelijk te maken.

In het kader van de Regionale Energiestrategie (RES) dient elke gemeente zoekgebieden te formuleren om te komen tot duurzame energie. In Stichtse Vecht gaat het om grootschalig 'zon-op-dak' en om zoekgebieden voor zonnenvelden, omdat wij niet inzetten op windmolens. Het beleidskader en de kanskaart gaan als zoekgebieden deel uitmaken van de zogenaamde RES 1.0, die in april

### Landelijke zonneladder



2021 gereed moet zijn. Tevens worden deze zoekgebieden opgenomen in de Omgevingsvisie van de gemeente Stichtse Vecht.

### Zon-op-dak

Bij zon-op-dak maken we een onderscheid in kleinschalig en grootschalig zon-op-dak. Het onderscheid zit in de energieopbrengst van de zonnepanelen. Gesproken wordt over grootschalig zon-op-dak als de energieopbrengst meer bedraagt dan 15 kWp (kilowattpiek). Het gaat dan om grote daken en ongeveer zestig zonnepanelen. Gedacht kan worden aan daken van bedrijven, sportclubs, scholen, het overdekken van parkeerterreinen met zonnepanelen et cetera. Kleinschalig zon-op-dak betreft een energieopbrengst van minder dan 15 kWp. Dit zijn de kleinere daken, bijvoorbeeld woningen.

We maken dit onderscheid, omdat dit aansluit bij de kwantificering van de bijdrage in elektriciteit voor de RES (grootschalig zon-op-dak telt mee in het bod).

We stimuleren dat prioriteit wordt gegeven aan zonne-energie op daken en in overige bebouwde gebieden, aansluitend bij de landelijke zonneladder. Dit doen we onder meer met acties, zoals het stimuleren van zonnepanelen bij bedrijven en het ondersteunen en begeleiden van initiatieven om grootschalig zon-op-dak te realiseren, bijvoorbeeld bij sportclubs of agrariërs.

We richten ons als gemeente op het stimuleren van zonop-dak en het opwekken van zonne-energie op gevels. We stellen eigenaren niet verplicht om zonnepanelen op hun daken te leggen of gevels te bekleden met energieopwekkend materiaal.

Daar waar mogelijk legt de gemeente zonnepanelen op de daken van het gemeentelijke vastgoed, zoals brandweergarages, dorpshuizen, sporthallen en de gemeentelijke kantoorpanden. Hier hebben wij als gemeente zelf invloed op.

Indien alle daken vol worden gelegd met zonnepanelen kunnen we hiermee maximaal in 15% van de totale energiebehoefte voorzien. Andere vormen van duurzame energieopwekking, zoals grootschalige zonnevelden, blijven dus noodzakelijk om voldoende duurzame elektriciteit op te wekken.

### Duurzame warmte

Kansen voor duurzame warmte

De warmtevisie is een belangrijke opmaat voor een regionale strategie voor duurzame warmte. In feite ligt een aardgasvrije aanpak in het verlengde hiervan. Voor het opwekken van warmte zal de vraag naar elektriciteit fors gaan stijgen. Warmtepompen en warmtenetten gevoed door thermische energie uit oppervlaktewater, bodem, rioolwater of drinkwaterbassins vragen veel

pompcapaciteit. Ook deze energie zullen we duurzaam moeten opwekken. Daarmee verleggen we het energievraagstuk naar elektriciteit die bij voorkeur door zonnepanelen moet worden opgewekt.

Thermische Energie uit Oppervlaktewater, Afvalwater en Drinkwater (TEO, TEA en TED)

Als waterrijke gemeente is het winnen van warmte uit oppervlaktewater zeer logisch. Theoretisch gezien is er op die manier voldoende warmte beschikbaar, maar technische en financiële beperkingen maken de toepassing daarvan onzeker. De ruimte voor nieuwe leidingen ondergronds is beperkt en veel gebouwen zijn niet geschikt voor warmtenetten. Ook moet onderzocht worden wat het effect is op onze kanalen, rivieren of plassen, zeker als meerdere gemeenten dezelfde warmtebronnen willen gebruiken. Dit vraagt altijd om lokaal maatwerk en daar moet lokaal ervaring mee worden opgedaan. Daarom starten we verschillende pilots op waarbij innovatieve technieken worden gebruikt zoals warmte producerende damwanden, kleinschalige onderwaterwarmtepompen, het winnen van warmte uit riolen en riooloverstorten en drinkwaterbassins.

### Geothermie

Er zijn al diverse verzoeken gedaan om de ondergrond in kaart te brengen voor de potentie op het gebied van geothermie. Gezien de kwetsbare natuurrijke bovengrond



en de ligging van een drinkwatergebied is de gemeente Stichtse Vecht geen voorstander van geothermie in die gebieden. De risico's van aantasting van deze kwetsbare gebieden zijn te groot. Wellicht zou op beperkte schaal en onder strikte voorwaarden op een beperkt aantal plaatsen een dergelijke techniek mogelijk zijn, mits de warmte gedistribueerd kan worden of omgezet in elektriciteit. Ook op regionale schaal worden onderzoeken gedaan om de potentie in kaart te brengen. We kunnen veel leren van de aanpak van andere gemeenten.

#### **Waterstof en overige groene gassen**

Gemeente Stichtse Vecht ondersteunt de uitrol van de waterstofeconomie in de regio Utrecht die zich nu met name richt op vergroening van de mobiliteit. Waterstof is een energiedrager die aardgas op termijn zou kunnen vervangen. Waterstof kan helpen om energie op te slaan en het energienet mee te helpen stabiliseren. Het grootste probleem is echter de beschikbaarheid van groene waterstof. Tot 2030 is er zeker niet voldoende betaalbare groene waterstof voorhanden om het aardgas te kunnen vervangen. In de toekomst zou het zeker gebruikt kunnen worden om gebouwen mee te verwarmen die niet op lage temperaturen verwarmd kunnen worden. Het is een alternatief voor monumentale panden of afgelegen bebouwing, waar andere opties zo goed als uitgesloten zijn. Groen gas kan op dezelfde manier worden ingezet. Er is alleen zo weinig beschikbare biomassa in de gemeente voorhanden dat groen gas slechts een zeer bescheiden rol kan spelen.

#### **Pijler Gemeente als voorbeeld**

Als gemeente geven we zelf het goede voorbeeld. Binnen deze pijler doelen we op het verduurzamen van onze eigen organisatie. Dit houdt in dat zowel de gemeentelijke gebouwen als de gebruikers geen (negatieve) invloed hebben op het klimaat. We beginnen niet bij nul, want in de afgelopen jaren zijn er al stappen gezet richting een klimaatneutrale organisatie. Zo zijn bijvoorbeeld de eerste gemeentelijke gebouwen verduurzaamd, is het wagenpark deels vergroend en wordt ons afval steeds meer gescheiden afgevoerd.

#### **Gemeentelijke organisatie klimaatneutraal**

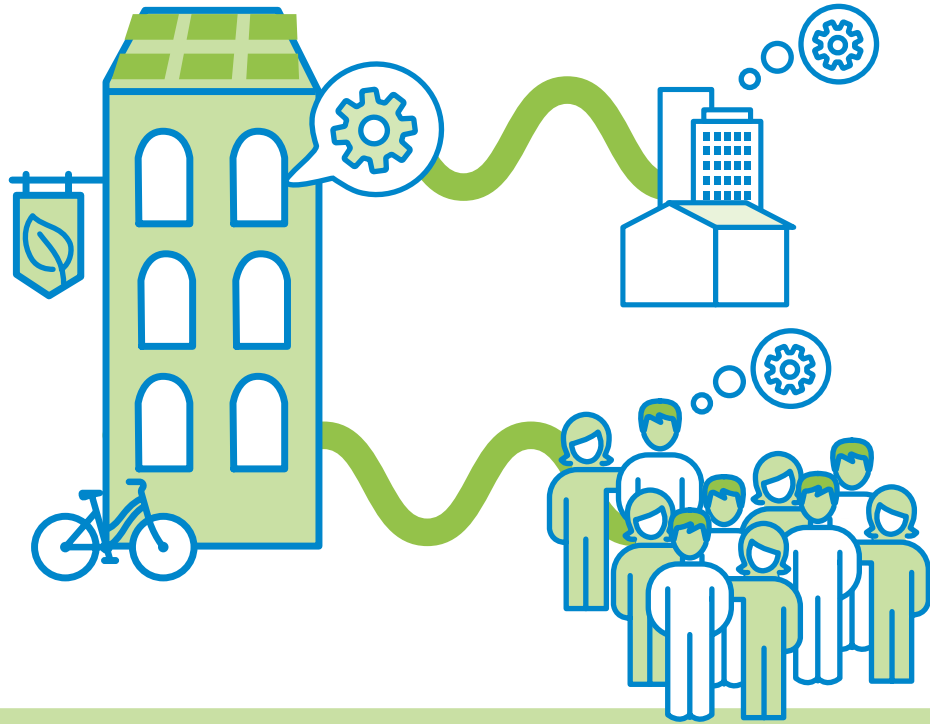
De focus in de aanpak ligt op inzichtelijk maken van de benodigde stappen om het doel in 2030 te behalen en op het aanjagen van de verduurzaming van de eigen gemeentelijk organisatie. De bedoeling hiervan is dat duurzaamheid binnen alle activiteiten en processen binnen de gemeente Stichtse Vecht als vanzelfsprekend wordt meegenomen. Met de directie en de inhoudelijk betrokken teams worden hierover jaarlijks prestatieafspraken gemaakt. Periodiek wordt besproken of we op koers liggen en/of bijgestuurd moeten worden voor het halen van het einddoel in 2030.

Het traject is gestart met het verkrijgen van inzicht, hierbij zijn twee tools gebruikt. De eerste is de Milieubarometer, waarmee de CO<sub>2</sub>-footprint van de gemeentelijke organisatie in beeld wordt gebracht. Daarnaast wordt met

het Energiemanagementsysteem het energieverbruik van alle aansluitingen binnen de gemeente gemonitord. En omdat het realiseren van een klimaatneutrale organisatie niet alleen een technische en financiële opgave is, wordt actief ingezet op houding, gedrag en cultuur binnen de organisatie.

#### **Gemeentelijke gebouwen**

Het verduurzamen van de gemeentelijke gebouwen is een belangrijk onderdeel om tot een klimaatneutrale gemeentelijke organisatie te komen. Het doel is om op een efficiënte en effectieve wijze de gemeentelijke onroerendgoedportefeuille te transformeren tot een kwalitatief hoogwaardige, duurzame portefeuille. We werken aan een portefeuilleroutekaart waarin staat beschreven hoe de kernvoorraad van de gemeente Stichtse Vecht wordt verduurzaamd. De verduurzaming van diverse gemeentelijke gebouwen is ondertussen in uitvoering, zoals het verduurzamen van de Stinzenhal en de brandweergarage in Breukelen en het plaatsen van zonnepanelen op brandweergarages.



# Randvoorwaarden

# Randvoorwaarden

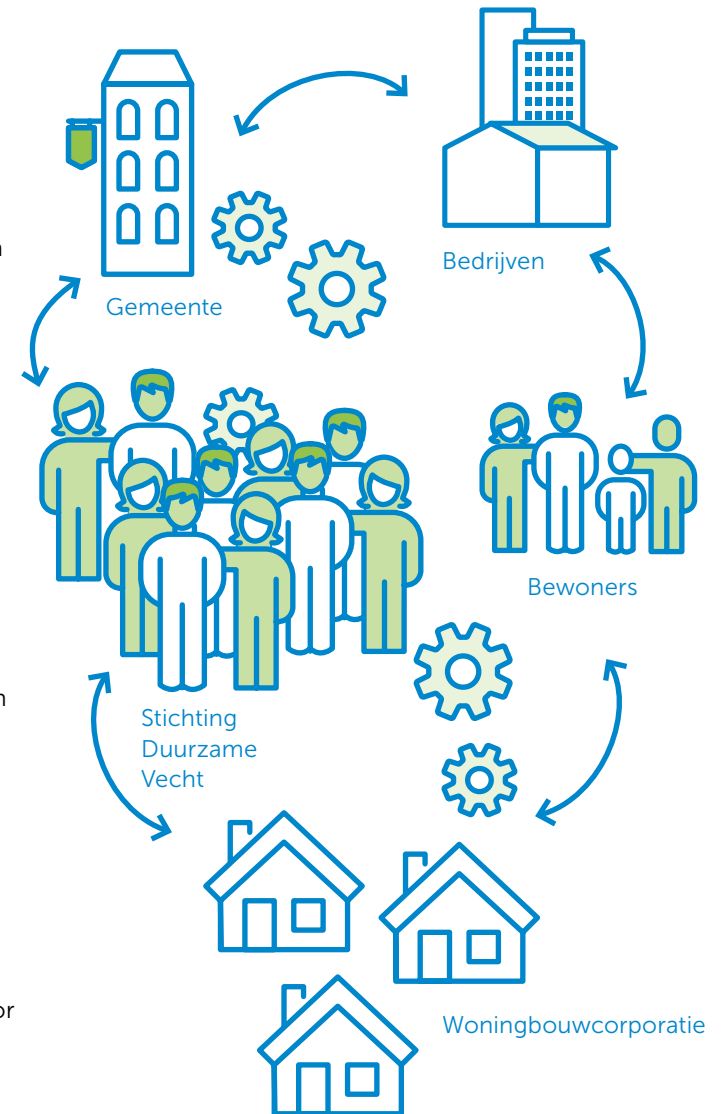
Om uitvoering te geven aan de route 'op weg naar nieuwe energie' werken we samen met veel partijen en betrekken we hen bij wat we doen. De gemeente is bij uitstek de partij om verbindingen te leggen en samenwerking te stimuleren om de duurzaamheidskracht in de gemeente te laten groeien. Ook houden we bij hoe de CO<sub>2</sub>-uitstoot zich ontwikkelt (monitoring) en bewaken we dat de beschikbare budgetten goed worden besteed.

## Samenspel

Belangrijke samenwerkingspartners zijn Stichting Duurzame Vecht en Energiecoöperatie 2030.nu, net als Ondernemersvereniging Stichtse Vecht en de woningbouwcorporaties. Verder onderhouden we contacten met projectontwikkelaars en partijen als LTO en Waternet. We zien dat in en rondom Stichtse Vecht veel gebeurt. Energiecoöperatie 2030.nu werkt bijvoorbeeld aan de realisatie van zonneprojecten. Stichting Duurzame Vecht inspireert op informatieavonden, de ambassadeurs geven energieadviezen aan huis en stimuleren bewoners om hun eigen hernieuwbare energie op te wekken. De stichting ondersteunt daarnaast bewoners op het gebied van duurzaamheid in de volle breedte, dus niet alleen op het gebied van energie, maar ook met betrekking tot een circulaire economie.

We ondersteunen en stimuleren maatschappelijke instellingen. Een van de voorbeelden is de regionale Green Deal 'Op weg naar Duurzame Zorg'. Die gaat over het stimuleren van zorginstellingen om energiebesparende maatregelen te nemen. Ook Stichtse Vecht doet mee aan deze Green Deal en faciliteert zorginstellingen bij het nemen van concrete maatregelen. Het lokale duurzame netwerk van zorginstellingen die meedoen is inmiddels compleet. Ook voor sportclubs is een structuur opgezet, zowel lokaal als regionaal. Ondersteuning wordt geboden in het proces en in kennis en advies en er zijn mogelijk voor de uitvoering van een energiescan.

## Inwoners, bedrijven en organisaties werken samen aan de energietransitie



## Monitoring

In Stichtse Vecht willen we naar 'nieuwe energie' en we gaan ons inspannen om de uitstoot van CO<sub>2</sub> sterker te laten dalen. We monitoren de CO<sub>2</sub>-uitstoot waarbij we de curve die we zien in de klimaatmonitor volgen en interpreteren. Zelf gaan we zo min mogelijk meten, we maken maximaal gebruik van de beschikbare informatie: de landelijke klimaatmonitor en cijfers uit beschikbare databases. Ook maken we inschattingen van het aantal zonnepanelen op daken in onze gemeente. Dit is onder meer mogelijk via detectie op luchtfoto's. Een belangrijke stap die we genomen hebben is het opzetten van een monitoringssysteem om de gemeentelijke klimaatvoetafdruk jaarlijks bij te houden.

## Invloed van corona

Het is duidelijk dat we in een bijzondere tijd leven. De wereld wordt in de greep gehouden door het coronavirus en we weten nog niet hoe lang dit gaat duren. Dit heeft invloed op de gehele maatschappij en op het energieverbruik. Zo horen we bijvoorbeeld dat bedrijven nog even geen investeringen willen of kunnen doen en is er verandering in de mobiliteit (o.a. door thuiswerken). Op dit moment hebben we nog geen inzicht in de exacte consequenties, op termijn zullen we de effecten terugzien in de klimaatmonitor voor onze gemeente.

## Communicatie en participatie

De pijlers in dit beleidsplan zijn het fundament voor hoe we ons werk inrichten en hoe we communiceren. Iedere pijler kent andere stakeholders en kent eigen trajecten en projecten.

Per pijler leveren we maatwerk als het gaat om communicatie. We maken een inwoners- en stakeholdersanalyse. We bepalen of het mogelijk is om aan te sluiten bij lopende en/of bestaande communicatietrajecten of contacten. En we bepalen per onderwerp om per wijk, per kern of zelfs breder te communiceren. De communicatiestrategie per pijler komt voort uit de analyses die gemaakt worden.

In de uitwerking besteden we aandacht aan de vorm en inbreng die we verwachten (informereren, betrekken en participeren). We zetten in op:

- Bewustwording = informeren en goede voorbeeld geven.
- Actiegericht = inwoners in beweging krijgen
- Meewerken/meedenken = participatie (zowel communicatieve als financiële)

Het verhaal hangt af van wat we willen bereiken. De lokale situatie is een belangrijk vertrekpunt bij de communicatie. Daarbij leggen we uit hoe we de regelgeving en samenwerking, landelijk en regionaal, zien en uitvoeren. We vertalen dit steeds weer naar de lokale situatie. Dit doen we per pijler.

We laten zien dat duurzaamheid een onderdeel van het dagelijks leven is. We gebruiken daarbij de waarden en normen uit de samenleving (omgevingsgerichte communicatie/leefstijlcommunicatie). Natuurlijk leggen we onze politieke verantwoordelijkheid uit, waarbij keuzes soms niet anders zijn dan ze zijn. We leggen dan uit waarom een keuze soms afwijkt van eerdere (politieke) standpunten of voorgaande ontwikkelingen.

Gezien de korte periode waarop wijzigingen kunnen plaatsvinden, werken we met korte cycli. We zijn wendbaar en bewegen mee. Begrijpelijk en concreet voor inwoners, wat wordt verwacht en wanneer? In de kernboodschap staan de afspraken waar we naartoe werken in onze gemeente. De kernboodschap wordt per pijler uitgewerkt.

## De vormen

De vormen die we inzetten zijn gebaseerd op de huidige (corona-)werkelijkheid van digitaal tot communicatie op papier (inclusief sociale media en eigen website). We maken het aantrekkelijk voor inwoners. We gebruiken beelden, verhalen en creatieve vormen. Hoewel de communicatie over de energietransitie lokaal plaatsvindt, hoeven we het wiel niet opnieuw uit te vinden. We sluiten daarom aan bij de ontwikkelde regionale en landelijke communicatiemiddelen (bijvoorbeeld de klimaatcampagne 'Iedereen doet wat'). Voor inwoners creëren we altijd lokale herkenbaarheid.

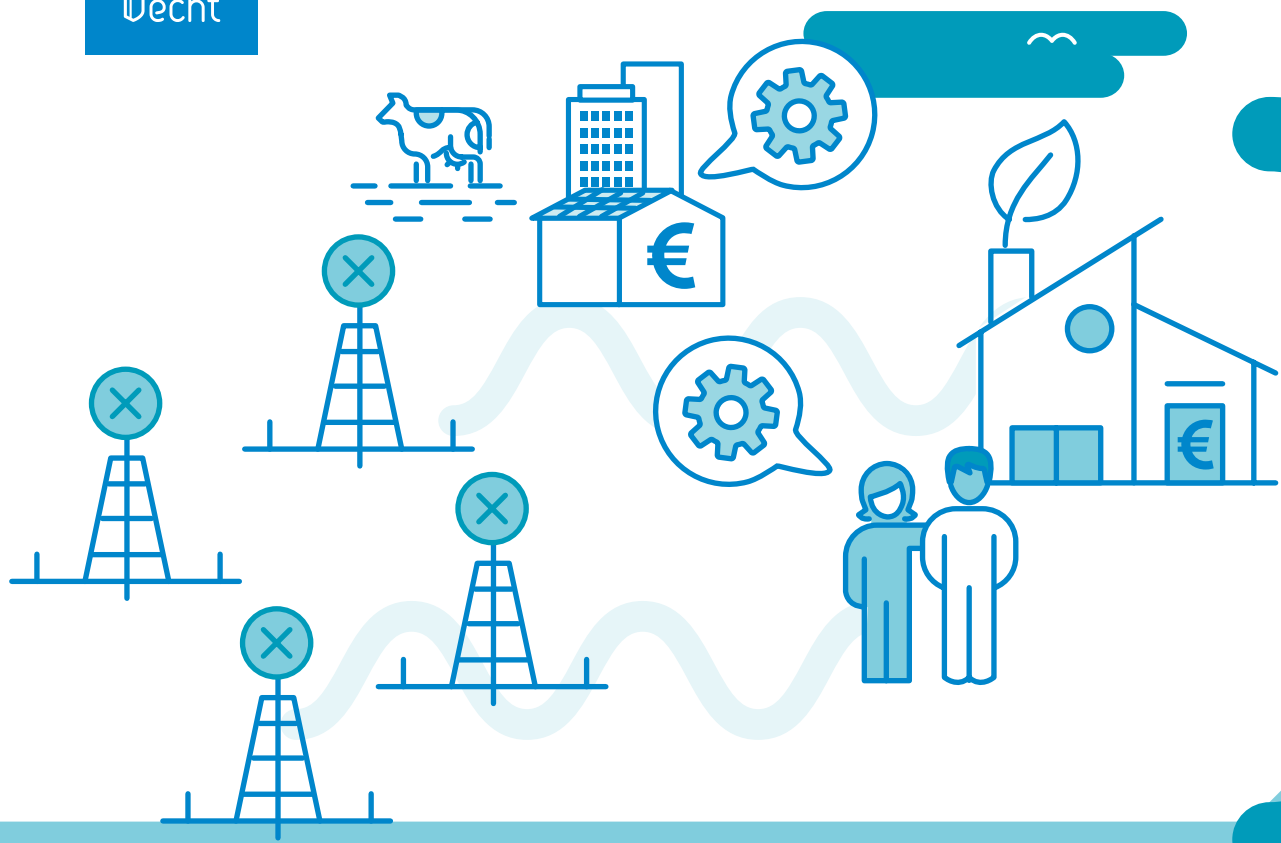
In het gesprek dat we voeren zoeken we daarom naar evenwicht tussen belangen en behoeften van mensen. Iedereen die meer informatie wil hebben, krijgt dat. Iemand die niets wil weten over 'petajouls' krijgt dat ook niet aangeboden. Dat gaat veel verder dan participatie zoals we die normaal toepassen. We benadrukken dat we de toekomst niet kennen. Dat veel nog onzeker is en dat we samen met inwoners op weg zijn naar een toekomst zonder gas. We zijn bijvoorbeeld op zoek naar locaties voor alternatieve energiebronnen. Hoe dit zich ontwikkelt kunnen we achteraf pas evalueren. Maar voor nu is het belangrijk dat iedereen dit begrijpt.

### Middelen

Op basis van het beleidsplan '*Stichtse Vecht op weg naar nieuwe energie*' is het niet mogelijk een kostenraming te maken, omdat dit plan niet concreet genoeg is. Het vervolg is het opstellen van een uitvoeringsprogramma, waarin concrete activiteiten, projecten en programma's zijn opgenomen. Hierbij zal een begroting worden opgesteld. Het opstellen van het uitvoeringsprogramma wordt uit het werkbudget Duurzaamheid betaald.

We verwachten een krapte in de financiële begroting voor duurzaamheid vanaf 2022, omdat dan de middelen die we vanuit het Rijk ontvangen, zijn geëindigd. Onbekend is of weer nieuwe middelen beschikbaar komen. We verwachten dat we onvoldoende zijn uitgerust (middelen en capaciteit) voor de grote hoeveelheid (uitvoerend) werk die op ons afkomt uit de transitievisie warmte en de beoordeling en afhandeling van initiatieven voor

zonnevelden. Dit kan als consequentie hebben dat we onze verplichtingen niet kunnen nakomen richting het rijk in relatie tot de klimaatdoelen of dat procedures voor duurzame initiatieven (denk aan zonnevelden) niet soepel verlopen.



# Bijlagen

# Bijlage 1

## Informatie en advies voor inwoners

In deze bijlage is een beknopte selectie opgenomen van mogelijkheden voor inwoners om informatie en advies in te winnen over duurzame initiatieven, het verduurzamen van de woning of over subsidies en financiële regelingen. Dit overzicht is niet volledig en subsidies en regelingen zijn aan veranderingen onderhevig. Er zijn veel duurzaamheidsplatforms, websites en dergelijke waar inwoners terecht kunnen. De gemeente zal via de eigen communicatielijn, bijvoorbeeld via een duurzaamheidskrant of de website, inwoners zoveel mogelijk informeren

### **Website Jouw Huis Slimmer**

Inwoners kunnen het best informatie inwinnen via het energieloket: [www.jouwhuislimmer.nl](http://www.jouwhuislimmer.nl). Jouw Huis Slimmer is het onafhankelijke energieplatform van de gemeente Stichtse Vecht en nog veertien andere gemeenten in onze regio. Op deze website kunnen inwoners informatie vinden over hoe zij energie kunnen besparen en over verschillende duurzame maatregelen als dakisolatie, zonnepanelen of warmtepompen. Daarnaast zijn op deze website alle subsidiemogelijkheden voor iedere situatie duidelijk terug te vinden.

### **Stimuleringsfonds duurzaamheid**

Het Stimuleringsfonds duurzaamheid van de gemeente Stichtse Vecht ondersteunt initiatieven die gericht zijn op het structureel verminderen van de CO<sub>2</sub>-uitstoot binnen de gemeente. Dit kunnen zowel projecten zijn die gericht zijn op vermindering van energieverbruik als de opwekking van duurzame energie. Ook voor het uitvoeren van een energiescan voor een woning kan subsidie worden aangevraagd.

### **Energiebox**

In Stichtse Vecht werken energieadviseurs om inwoners te helpen bij het besparen van energie. De adviseur komt bij de mensen thuis met een doos met energiebesparende producten en geeft advies over hoe, met eenvoudige

maatregelen en zonder grote investering, energie kan worden bespaard en het wooncomfort kan worden verhoogd. De adviseur geeft ook online advies.

### **Stichting Duurzame Vecht**

Door het verspreiden van informatie en kennis op het gebied van duurzaamheid inspireert Stichting Duurzame Vecht inwoners, maatschappelijke organisaties en het bedrijfsleven in de gemeente.

De stichting ondersteunt projecten met kennis en inzet van deskundigen. De vrijwillige energieambassadeurs van Stichting Duurzame Vecht geven de inwoners ook advies over energiebesparing en duurzame maatregelen als zonnepanelen of warmtepompen.

### **Milieu Educatief Centrum Maarssen (MEC)**

Op een laagdrempelige en speelse manier brengt het MEC natuur- en milieu-educatie dicht bij de bezoekers, zowel volwassenen als kinderen.

# Bijlage 2 Energiekosten

In deze bijlage wordt inzicht gegeven in de kosten voor eigenaren om hun woning te verduurzamen. Het gaat hier om indicatieve bedragen, want het verduurzamen van woningen vraagt om maatwerk. Iedere woning is tenslotte anders en leent zich voor andere maatregelen of uitvoering ervan. Onder het verduurzamen van een woning (een gebouw) richten we ons voor het gemak op de energievoorziening. Klimaatadaptatie, duurzame materialen, natuurinclusief bouwen en circulariteit laten we buiten beschouwing.

De investering is verschillend per woning/gebouw. Voor woningen worden richtlijnen gehanteerd, van een paar duizend euro (nieuwe panden) tot 35.000 euro bij grotere ingrepen, met uitschieters naar boven voor grotere en moeilijker te isoleren panden (monumenten, grotere vrijstaande gebouwen). Er zijn daarbij twee aspecten belangrijk: het aardgasvrij maken van een woning (fossiel vervangen door duurzaam) en het verminderen en verduurzamen van het energieverbruik (waaronder ook de elektriciteit en warmwatergebruik).

Verder moet niet vergeten worden dat niet alleen sprake is van kosten, maar ook van opbrengsten in de vorm van lagere energielasten, toenemende waarde van de woning, een hoger comfort, gezondheidsvoordelen (zeker als de ventilatie ook goed wordt aangepakt) en CO<sub>2</sub>-reductie (bijdrage klimaatdoelen). Deze opbrengsten zijn niet altijd volledig in geld uit te drukken, maar worden wel degelijk als positief ervaren.

### Wat kost het om een woning volledig aardgasvrij te maken?

De geschatte kosten liggen tussen de 12.000 en 18.000 euro per huishouden. Er is een aantal duurzame alternatieven zoals een warmtepomp, infrarood panelen en/of een zonneboiler. Mits goed toegepast is de warmtepomp een goed alternatief. Isoleren helpt daarbij om de warmtevraag naar beneden te brengen en dus de investeringen in installatietechniek en energielasten te

verminderen. Er moet sprake zijn van een evenwicht in isolatie en installatie en dat kan per gebouw verschillen.

### Wat kan men nu al doen?

Het hoeft allemaal niet zo rigoureuus. Het belangrijkste is minder gas gebruiken voor verwarming door te isoleren en energiebesparende maatregelen te treffen. Tip: Loop eens een rondje door de woning en kijk welke maatregelen u kunt treffen om het verbruik van elektriciteit en gas terug te dringen. Gedacht kan worden aan het plaatsen van tochtstrips, radiatorfolie en deurdrammers, maar ook aan het verminderen van het gebruik van oude apparaten en het zo gunstig mogelijk instellen van de thermostaat. Er zijn tal van mogelijkheden die weinig tijd kosten, maar wel veel geld opleveren (besparen).

### Koken op inductie

Een kleine stap in de goede richting is koken op inductie in plaats van op gas. Een inductiekookplaat met een laag verbruik (3680 watt) kan op een standaardstopcontact

Kosten inductie koken	Kosten
De aanschafkosten	€ 250,- tot € 900,-
3 fasen aansluiting	€ 360,- tot € 900,-
Nieuwe groep	€ 60,-
Verbruikskosten	€ 42,- p.j.



aangesloten worden. Deze kan ook toegevoegd worden aan de standaardmeterkast (1 fase). De meeste inductiekookplaten verbruiken echter meer stroom. In dat geval is een Perilex-stopcontact nodig. Net als een aangepaste meterkast (3 fasen) met meer groepen. Vaak maakt de elektricien een speciale 'kookgroep' aan waar de apparatuur van de keuken op aangesloten wordt. Onderstaande bedragen geven een indicatie van de kosten.

### Woning isoleren

Een relatief lage investering, die men vaak binnen vier à zes jaar heeft terugverdiend, is het na-isoleren van de woning. Er zijn verschillende vormen van isoleren. De kosten zijn sterk afhankelijk van zelf doen en/of uitbesteden. Bovendien is iedere woning anders en vraagt maatwerk. Hoe duur isolatie uitpakt, is sterk afhankelijk van oppervlakte en complexiteit van het gebouw. Ook de soort isolatie heeft invloed, maar arbeid is de grootste

kostenpost. De onderstaande bedragen zijn slechts een indicatie en vragen om zelfwerkzaamheid. Afwerking van bijvoorbeeld muren, plafond en vloer en aanpassing en schilderen van dakranden en kozijnen zijn in deze kosten niet meegerekend, maar komen er wel bij.

Isolatie tussenwoning	Investering indicatie	Besparing indicatie per jaar	Gem. gasreductie
Dakisolatie	€ 1675,-	€ 238,-	356 m <sup>3</sup>
Vloer-/bodemisolatie	€ 1350,-	€ 143,-	214 m <sup>3</sup>
Spouwmuurisolatie	€ 895,-	€ 238,-	356 m <sup>3</sup>
Dubbel glas	€ 2850,-	€ 200,-	400 m <sup>3</sup>

# Bijlage 3 Klimaatadaptatie

In deze bijlage wordt achtergrond informatie gegeven over klimaatadaptatie en bodemdaling (veenoxidatie), omdat deze onderwerpen aanverwant zijn aan de het werken aan 'nieuwe energie' voor Stichtse Vecht.

## Klimaatadaptatie

In 2018 zijn zogenaamde stresstesten uitgevoerd in samenwerking met beide waterschappen om te onderzoeken waar risico's liggen op het gebied van wateroverlast, droogte, hitte en overstromingen. Ter navolging hierop worden risicodialogen gevoerd waarbij de risico's en kansen worden besproken met verschillende vakdisciplines en met andere stakeholders. Vanuit het netwerk Water & Klimaat wordt gewerkt aan een Regionale Adaptatiestrategie (RAS) voor Utrecht Zuidwest, die tijdens de regionale klimaatop 28 januari 2021 wordt gepresenteerd. De RAS beschrijft regionale ambities, strategieën en doelen om te komen tot een waterrobuuste en klimaatbestendige regio. In navolging op de RAS zal ook een Regionale Uitvoeringsagenda worden opgesteld die een concrete invulling geeft aan het realiseren van de ambities en doelen geformuleerd in de RAS. De RAS geeft ook richting aan een verder vervolg: de Lokale Adaptatiestrategie. Hierin wordt de lokale ambitie en visie voor klimaatadaptatie in Stichtse Vecht geformuleerd, waaraan doelen en acties worden opgehangen.

## CO<sub>2</sub>-uitstoot door bodemdaling (veenoxidatie)

In de uitgestrekte veenweidegebieden van Stichtse Vecht hebben we te maken met bodemdaling. Dit wordt veroorzaakt doordat het veen droog komt te liggen en wordt verteerd (veenoxidatie). Bij het verteringsproces van het veen komt CO<sub>2</sub> vrij, wat bijdraagt aan de klimaatverandering. Dat veen droog komt te liggen gebeurt

al eeuwen en is komt niet uitsluitend door de opwarming van de aarde. De trend van toenemende droogte zorgt echter wel voor een toename van veenoxidatie en hiermee ook van de CO<sub>2</sub>-uitstoot. Een ander groot probleem van bodemdaling is de bodemdaling zelf en de daaruit volgende toenemende kosten voor de infrastructuur. Redenen genoeg voor een ambitie op het gebied van het remmen van bodemdaling en de bijbehorende CO<sub>2</sub>-uitstoot. Maar dat is geen gemakkelijke opgave.

Om de CO<sub>2</sub>-uitstoot door bodemdaling te verminderen is het vernatten van de veenbodem altijd een goede mitigatiemaatregel. Maar vernatten is niet altijd een goede adaptatiemaatregel. De keuze is of je de, door klimaatverandering versnelde, bodemdaling wil verminderen, of dat je berging wil creëren voor hevige neerslag. In dat laatste geval zou je het slootpeil juist naar beneden willen brengen. Daarnaast ligt het vernatten, en dus het beperken van de CO<sub>2</sub>-uitstoot, uiterst gevoelig omdat met vernatting de landbouwfunctie en het veenweidelandschap in het geding zijn. Hoewel vernatting in de vorm van onderwaterdrainage, ofwel bodeminfiltratie, kostbaarder is dan traditionele vernatting ontstaat voor deze maatregel wel draagvlak. De effectiviteit van onderwaterdrainage op het beperken van de bodemdaling en dus de CO<sub>2</sub>-uitstoot wordt uitgebreid onderzocht. Binnen enkele jaren weten we meer over het effect van deze maatregel op de bodemdaling.

# Samenvatting

In het beleidsplan zetten we de route uit om 'nieuwe energie' voor Stichtse Vecht te bereiken. 'Nieuwe energie' betekent dat de energievraag van inwoners, bedrijven en organisaties verminderd wordt en dat energie zoveel mogelijk duurzaam wordt opgewekt.

De hoeveelheid duurzame elektriciteit die we in Stichtse Vecht gaan opwekken in 2030 bedraagt ten minste 0,1 Terawattuur (TWh) en in 2040 0,2 TWh. Dit heeft onze gemeenteraad op 29 september 2020 vastgesteld als lokale opgave. De gemeenteraad heeft ervoor gekozen om de ambities uit het Addendum op het Collegewerkprogramma 2018-2022 te vertalen naar deze lokale elektriciteitsopgave.

Het beleidsplan geeft gehoor aan de op 2 juni 2020 aangenomen motie 'Nieuwe kaders voor Routekaart duurzaamheid', waarin de gemeenteraad criteria voorschrijft voor de nieuwe routekaart. Het beleidsplan is de vervanger van de routekaart.

Het vervolg op het beleidsplan is een uitvoeringsprogramma. De vijf pijlers vormen de kapstok voor programma's, projecten en activiteiten. Dit uitvoeringsprogramma wordt opgesteld na de vaststelling van het beleidsplan, zodat we binnen de juiste kaders werken.

In het uitvoeringsprogramma formuleren we concrete doelen en stellen we een prioritering op. Dit geeft de mogelijkheid keuzes te maken en bij te kunnen sturen.

Het beleidsplan is het overkoepelende kader waarbinnen we werken. We onderscheiden de volgende vijf pijlers:



Een belangrijke randvoorwaarde voor het kunnen uitvoeren van het uitvoeringsprogramma is de beschikbaarheid van additionele Rijksmiddelen. Indien deze onvoldoende blijken

te zijn zal dit van invloed zijn op de prioritering en fasering voor de uitvoering.



**Gemeente Stichtse Vecht**  
Endelhovenlaan 1  
3601 GR Maarsse

[www.stichtsevecht.nl](http://www.stichtsevecht.nl)

