

Woonzorgvisie 2021-2030: Samenredzaam in wonen, welzijn en zorg

Inleiding

Binnen Stichtse Vecht, maar ook daarbuiten, zien we dat mensen meer regie willen voeren over hun eigen leven. Dit geldt ook voor mensen die zorg of ondersteuning wensen. Zij wonen steeds vaker ‘normaal’ zelfstandig thuis. Zij doen dat uit eigen beweging, maar ook is er noodzaak toe vanwege veranderend overheidsbeleid, oplopende personeelstekorten en stijgende zorgkosten. De roep om eigen regie volgt op een jarenlange trend van individualisering en pluralisme binnen de samenleving. Wij zijn meer op onszelf en ons sociale netwerk gericht. Deze beweging kan lastig zijn voor mensen met een behoefte aan zorg of ondersteuning, omdat zij (vaak) minder makkelijk meedraaien in de samenleving. Hier ligt een maatschappelijke opgave om iedereen bij de lokale samenleving te (blijven) betrekken. In Stichtse Vecht willen wij dit stimuleren door mensen zelfredzaam te laten zijn. Beter gezegd, streven wij ernaar dat inwoners dit ook in elkaar stimuleren en elkaar helpen. Onze gemeente moet zo samenredzaam als mogelijk zijn.

Samenredzaamheid vraagt om aandacht voor samenlevingsopbouw. In collectieve woonvormen wordt het samenleven aangemoedigd, en

daarom willen wij aan de slag om meer van deze woonvormen te realiseren. Dat voegt de nodige diversiteit toe aan het huidige woningaanbod. Maar ook in de bestaande voorraad ligt een uitdaging om het sociale netwerk van mensen met een ondersteuningsbehoefte te versterken. Hiervoor bestaan alleen maatwerkoplossingen. Om deze oplossingen te bieden zullen wij niet met een standaard aanbod moeten komen. Wij willen luisteren naar wat inwoners nodig hebben om zélf regie te blijven voeren over hun leven. Vanuit deze positieve (gezondheids)benadering zetten wij ons er gezamenlijk voor in om zelfstandig thuis wonen vanuit onze diverse rollen en verantwoordelijkheden mogelijk te maken.

Deze visie vormt de basis voor onze samenwerking. De ambities in deze visie stellen ons voor een behoorlijke uitdaging, zowel in aantal als in diversiteit. Schaarste aan woningen, grond en personeel vragen om realistische keuzes, in combinatie met creatieve en pragmatische oplossingen. Als gemeente hebben wij niet overal directe invloed op de aanpak door een gebrek aan vastgoed en grond in eigen handen. De sleutel ligt vooral in een goede samenwerking tussen publiek-private partners, met de gemeente in een regisserende rol. Vanuit deze visie gaan wij samen, structureel en programmatisch aan de slag met de aanpak. Deze samenwerking bekrachtigen wij door het ondertekenen van een woonzorgakkoord; de som van visie en uitvoering.

Woonzorgvisie en Woonvisie

Deze gezamenlijke woonzorgvisie ligt in het verlengde van het gemeentelijke woonbeleid, gebaseerd op de geactualiseerde woonvisie uit 2019. De uitgangspunten voor deze visie zijn duurzaamheid, alternatieve woonvormen, starterswoningen en bevordering van de doorstroming. Het college geeft in de visie aan waarde te hechten aan een goede mix van sociale huur en betaalbare koop met een diversiteit aan doelgroepen om de leefbaarheid in de wijken te bevorderen. De woonzorgvisie bouwt voort op deze visie, door aanvullende doelen en acties te stellen ten aanzien van wonen, welzijn en zorg.

Opgaven uit de woonzorganalyse

Companen heeft in de eerste helft van 2021 een woonzorganalyse opgesteld voor de gemeente, met behulp van de ketenpartners. Deze analyse maakt binnen een bandbreedte (minimum-maximum) inzichtelijk wat de huisvestingopgave is tot 2030:

- 205 tot 375 geclusterde woningen voor ouderen in de sociale huur.
- 135 tot 155 geclusterde woningen voor ouderen in de vrije huur.
- 360 tot 405 geclusterde woningen voor ouderen in de koopsector.
- 300 tot 340 plekken voor ouderen in 24-uurszorglocaties.
- 110 tot 190 geclusterde woningen voor verstandelijk beperkten.
- 10 tot 20 gespikkelde woningen voor verstandelijk beperkten.

Uit het meest recente woningbehoefteonderzoek (2021) komt naar voren dat er in totaal 3.700 extra woningen nodig zijn tot 2030 voor de lokale en de regionale woningbehoefte tezamen.

De huisvestingsopgave voor geclusterde woningen voor ouderen en de gespikkelde woningen voor mensen met een verstandelijke beperking valt binnen de algehele bouwopgave van 3.700 woningen. Het CBS kenmerkt deze huishoudens als 'gewone' particuliere huishoudens. De huisvestingsopgave voor 24-uurszorglocaties en geclusterde woningen voor mensen met een verstandelijke beperking komt bovenop de opgave van 3.700 woningen, omdat deze huishoudens door het CBS als institutionele (onzelfstandige) huishoudens worden gekenmerkt.

Het huidige aanbod aan levensloopgeschikte woningen zal na 2025 niet meer kunnen voorzien in de behoefte, zonder nieuwbouw, woningaanpassingen of betere matching. Er ligt een opgave voor ca. 200 rolstoelgeschikte woningen.

Op het gebied van (weer) zelfstandig wonen met een zorgvraag, hebben corporaties afgesproken om 14 contigentwoningen beschikbaar te stellen per jaar voor de doelgroep MOBW. Deze woningen kunnen zowel ter preventie van instroom bij instellingen worden ingezet, als voor het faciliteren van uitstroom. Er ligt een opgave om deze woningen tijdig beschikbaar te blijven stellen in een krappe woningmarkt. Uitstromende kwetsbare jongeren maken geen aanspraak op deze woningen. Hier ligt een jaarlijkse opgave voor 13 wooneenheden, bijvoorbeeld in kamerhuur of door woningen te delen. Het is wenselijk om ook voor deze doelgroep huisvesting te realiseren, omdat jongeren tot 23 jaar geen recht hebben op huurtoeslag en er weinig huurwoningen beschikbaar zijn in het goedkoopste huursegment.

Stichtse Vecht binnen regionale samenwerking

De lokale opgave staat in relatie tot de aanpak in omliggende gemeenten. Regionale samenwerking is nodig om te zorgen dat woningaanbod toegankelijk blijft voor (eigen) inwoners, ook als zij tijdelijk elders hebben gewoond voor een zorgvraag. Op het gebied van wonen draagt de gemeente daarom ook bij aan de regionale woningbehoefte.

Op het gebied van zorg werkt de gemeente in het verband van MOBW samen binnen Utrecht-West en de U16-regio voor een passende regionale wisselwerking. Ook stemt de gemeente in regioverband de aanpak van ouderenhuisvesting af. Deze opgave wordt lokaal ingevuld, maar regionaal wisselen gemeenten kennis uit door:

- Leren & Ontwikkelen te stimuleren en faciliteren
- Inzicht & Sturing te bieden voor gemeenten en marktpartijen
- Regionale gesprekspartner te zijn voor de belangrijke stakeholders die gemeente overstijgend opereren

Missie & Visie

“Samen met onze maatschappelijke partners ondersteunen wij inwoners met een zorgbehoefte, waar dat nodig is, om gelukkig te wonen en te leven.”

Vanuit de bovenstaande missie werken wij binnen deze visie aan vijf centrale lijnen / thema's:

- 1. Voldoende, aantrekkelijk en divers aanbod aan woningen**
- 2. Inclusieve wijken en kernen**
- 3. Passende dienstverlening, zorg en begeleiding**
- 4. Samen verantwoordelijk**
- 5. Bewoners aan het roer**

Deze thema's sturen ons toekomstbeeld. Vanuit onderstaande gezamenlijk gedeelde waarden, zetten wij ons hiervoor in.

Inclusief

Mensen – of ze nu een zorgvraag hebben of niet – moeten kunnen wonen in een omgeving waar zij zich thuis voelen en waar aandacht is voor hun mogelijkheden en beperkingen. Iedereen heeft recht op een woonplek waar hij zichzelf kan zijn en zich veilig voelt. Het maakt daarbij niet uit of iemand zelfstandig, in een collectieve woonvorm of in een intramurale omgeving woont: in alle situaties gaat het om het thuis. Een eigen woonplek - met zo nodig zorg en begeleiding op maat - is dé springplank voor herstel en (re-) integratie in wijk en maatschappij.

Zelfstandig

Mensen met een zorgvraag moeten keuzemogelijkheden hebben in hoe ze wonen en welke zorg en begeleiding ze ontvangen. Onze inzet is dat deze mensen zo lang mogelijk zelfstandig kunnen zijn en zelfstandig thuis kunnen (blijven) wonen, met hulp van hun sociale netwerk en waar nodig van professionals.

Gezamenlijk

Als samenwerkingspartners zien wij wonen, welzijn en zorg voor alle doelgroepen die ondersteuning nodig hebben als onze gezamenlijke verantwoordelijkheid. We breiden het netwerk van betrokkenen uit en maken concrete afspraken om onze opgaven te realiseren, gebruik te maken van aanwezige kennis, aan te sluiten bij lopende initiatieven en bovenal bij de wensen van inwoners.

Gelukkig en gezond

Geluk en gezondheid moet een vanzelfsprekendheid zijn voor onze inwoners, ook al vraagt dat blijvende inzet van inwoners, gemeente en partners. Het wonen in Stichtse Vecht moet een meerwaarde (blijven) bieden, en stimuleren om een gezonde leefstijl erop na te houden. Als onze inwoners goed in verbinding staan met elkaar, is geluk heel gewoon.

Voldoende, aantrekkelijk en divers aanbod aan woningen

We zetten in op voldoende, aantrekkelijk en divers woonaanbod voor verschillende doelgroepen en levensfasen, verspreid over de kernen van de gemeente. We kijken daarbij naar mogelijkheden in nieuwbouw en in de bestaande voorraad.

Dit is wat wij doen:

Meer geclusterde woonvormen ontwikkelen

We zetten in op het vergroten van de diversiteit van het aanbod aan geclusterd zelfstandig wonen voor mensen die ambulante (woon-) begeleiding krijgen zoals hofjesconcepten, gemengd wonen, etc. Hierbij moet het gaan om woonvormen die aantrekkelijk genoeg zijn om senioren te verleiden hun huidige (vaak te grote woning) in te ruilen voor een meer passende en levensloopbestendige woning. We zien kansen om meer geclusterde woonvormen te ontwikkelen op met name transformatielocaties. Dit vereist echter wel maatwerk in de toewijzing, coördinatie met het vergunningenbeleid en het maken van duidelijke prestatieafspraken. De gemeente biedt ruimte voor geclusterde woonvormen binnen het bouwprogramma.

Meer tijdelijk en betaalbaar woningaanbod realiseren voor kwetsbare groepen

In het woningbouwprogramma voor Stichtse Vecht wordt ingezet op het verminderen van schaarste aan betaalbare woonruimte (met een huur tot de eerste aftoppingsgrens). Om escalaties en crisissituaties te voorkomen zijn veilige en rustige logeerplekken noodzakelijk waar

iemand acuut maar tijdelijk op gevangen kan worden. Wij zetten in op de realisatie van deze time-out-logeerplekken. We onderzoeken ook de verschillende mogelijkheden van woningdelen, waarbij het ook een optie is om samen met partners enkele koopwoningen te transformeren tot studio's met een betaalbare huurprijs. Corporaties bekijken de mogelijkheden voor nieuwbouw van levensloopbestendige woningen, bijvoorbeeld door incourant vastgoed te slopen.

In elke kern een zo passend mogelijk aanbod aan wonen, welzijn en zorg

We weten dat verhuizen voor sommige mensen leidt tot grotere kwetsbaarheid. Het moet daarom mogelijk zijn om in de eigen wijk of kern wooncarrière te (blijven) maken. Daarvoor willen wij, verspreid over de gemeente, voldoende passend woningaanbod (met of zonder zorg of ondersteuning) voor verschillende doelgroepen en levensfasen.

Nieuwbouw en transformatie bestaan uit nieuwe woonconcepten en variëren in prijsklasse

We stimuleren wooninitiatieven die een waardevolle toevoeging bieden aan het aanbod in Stichtse Vecht, bijvoorbeeld hofjeswonen, woonboerderijen, gemengde woonvormen, woningdelen en time out plekken. Daarbij streven we naar zoveel mogelijk menging en variatie in prijsklassen als mogelijk is. We faciliteren bottom-up initiatieven, zolang zij inspelen op de woonwensen van de inwoners uit de kern.

Samen vraag en aanbod in huisvesting monitoren

In de woonzorganalyse zijn vraag en aanbod in beeld gebracht. Wij zullen de ontwikkelingen in aanbod blijven monitoren, en dit blijven toetsen aan de verwachte vraagontwikkeling. Hierbij maken we gebruik van de verwachte opgave op kernniveau, om aan te sluiten bij een zo passend mogelijk aanbod per kern.



Woningbouw vanuit medisch perspectief huisartsen

De huisartsen uit de gemeente zien dat ouderen begaan zijn met o.a. zingeving van de oude dag, sociale samenhang, ontmoeting, zorg voor voldoende vitaliteit en het tegengaan van kwetsbaarheid. Wonen, welzijn en zorg vormen volgens de huisartsen een drie-eenheid waarmee beleid in samenhang moet worden vorm gegeven. De zorg voor ouderen zal in belangrijke mate moeten worden geleverd door mantelzorg, onderlinge netwerkzorg (informeel), thuiszorg, huisartsenzorg en ambulante ondersteuning vanuit verpleeghuiszorg. Daarbij geldt dat verlies van een partner, teruggang van mobiliteit en cognitieve vaardigheid leidt tot behoefte aan laagdrempelig contact op korte afstand van de woning. Ondersteunende sociale contacten zijn essentieel en vergroten de levensverwachting. Hierbij is de woonvorm van groot ondersteunend belang.

De huisartsen adviseren om bovenstaande aspecten mee te nemen in het bouw- en woonbeleid. In praktische zin reiken de huisartsen diverse (zeer) concrete richtlijnen aan voor woningbouw op basis van hun ervaringen met ouderen. De gemeente beschikt over deze details.



Inclusieve wijken en kernen

Wij zetten in op een gemengde samenleving waarin alle groepen mensen er mogen zijn. Onze inwoners wonen in een omgeving waar men naar elkaar omkijkt (cohesie), die toegankelijke voorzieningen biedt en waar men zich veilig voelt.

Dit is wat wij doen:

Werken aan een meer gemengde opbouw van woonwijken. Geclusterde woonvoorzieningen dienen een brede functie voor de wijk en dragen bij aan samenredzaamheid

Een goede match tussen mensen, woning en woonomgeving is een belangrijke sleutel voor succes. Wij werken aan een meer gemengde opbouw van woonwijken door mogelijkheden te zoeken voor differentiatie in de woningvoorraad. Mensen met een zorgvraag willen wij zoveel mogelijk spreiden over buurten. We creëren ook aanbod voor 'gemengd wonen' voor verschillende doelgroepen en voor combinaties van zorgvragers en niet-zorgvragers, waarbij inclusiviteit de basis vormt en bewoners elkaar de helpende hand bieden. Maatschappelijk vastgoed dat vrijkomt willen we benutten voor geclusterde woonvoorzieningen. Nieuwe geclusterde woonlocaties dienen bij

uitstek een brede functie voor de gehele buurt, en we moedigen aan om ook maatschappelijk vastgoed, zoals basisscholen, sportclubs en zorgcentra, een functie voor de buurt te laten vervullen.

Zorgen voor goede (sociale) netwerken en daarmee sociale cohesie bevorderen

Een sociaal netwerk gaat over ontmoeten, elkaar leren kennen en omzien naar elkaar. Daarom faciliteren we ontmoetingen in de buurt. Dit doen we bijvoorbeeld door het realiseren van ontmoetingsruimtes in nieuwe woonvormen, maar ook door bestaande ruimtes in maatschappelijke organisaties (bijvoorbeeld in kerken en verenigingen) breder in te zetten. Bij deze organisaties is al veel kennis over de aanwezige en gewenste (sociale) netwerken, omdat zij natuurlijke groepen vormen waar mensen samenkomen. Wij gaan in gesprek met de corporaties, maatschappelijke organisaties en wijkcomités over knelpunten in de cohesie. Deze informatie zetten wij in om te bepalen waar verbindingen gelegd kunnen worden en wat versterkt moet worden. Hierbij horen ook zaken zoals de aanwezigheid van onderwijs, werk en dagactiviteiten. Wij geven wijkcomités bredere bevoegdheden door hen ook doelen ten aanzien van sociale aangelegenheden te laten stellen. Ook maken wij afspraken over wat te doen in situaties waarin sprake is van overlast.

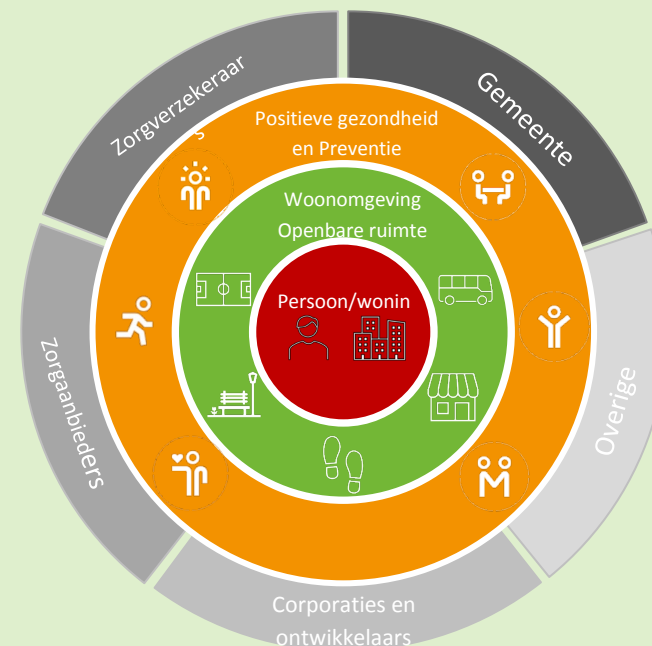
Een toekomstbestendig niveau aan bereikbare en toegankelijke voorzieningen (wonen, welzijn en zorg) per wijk of kern

Een goed ingerichte leefomgeving kan de mentale en fysieke gezondheid positief beïnvloeden. We vragen de wijkcomités en

maatschappelijke organisaties welke maatregelen er nodig zijn in de openbare en gebouwde omgeving voor het verbeteren van de toegankelijkheid en de leefbaarheid. Denk hierbij aan rustplekken, doorgangsroutes en herkenningpunten, maar ook aan nabijheid van voorzieningen, recreatie, vervoer en ontmoetingsplekken voor mensen met een lagere mobiliteit.

Inzet op inclusiviteit

Om het langer en weer thuis wonen succesvol te maken, zal ook aan de randvoorwaarden voor inclusiviteit moeten worden voldaan. Dit speelt op diverse niveaus: een inzet op positieve gezondheid en preventie, een kwalitatief goede en toegankelijke woonomgeving en openbare ruimte en woningen die passen bij de behoefte van inwoners (zie figuur hieronder). Hiervoor staan alle betrokken partners gezamenlijk aan de lat, zowel op samenhang tussen beleid (strategische sturing), management (tactische sturing) als uitvoering (operationele sturing).



Passende dienstverlening, zorg en begeleiding

We helpen onze inwoners om zo lang mogelijk zelfstandig te kunnen zijn en zelfstandig te kunnen blijven wonen, met hulp van hun sociale netwerk en waar nodig met zorg en/of begeleiding op maat.

Dit is wat wij doen:

Inzet verbeteren op het uitwisselen van signalen en preventie om zoveel mogelijk mensen samenredzaam te laten zijn

Om meer aan preventie te kunnen doen, bekijken we eerst per wijk of kern welke problematiek en zorginzet vaak voorkomt. Om vervolgens beter signalen uit te wisselen willen we het voorveld (huisartsen, wijkteams en het centrum voor Jeugd en Gezin) en de zorg fysiek dichterbij elkaar brengen. Woningcorporaties, zorgaanbieders en wijkteams maken afspraken over hoe om te gaan met signalen van zorg, overlast en huurachterstand. We trainen professionals die bij inwoners thuiskomen om hun signaalfunctie uit te voeren, zodat zij weten bij wie zij terecht kunnen. We betrekken hierbij bureaus, de wijkcomités en maatschappelijke organisaties om te bekijken welke acties zij kunnen ondernemen (samenredzaamheid). Indien nodig grijpen we preventief in.

Ondersteuningsvragen benaderen wij eerst vanuit positieve gezondheid, en daarna wordt er gekeken naar inzet van welzijn, zorg en begeleiding

De behoefte aan zorg of ondersteuning volgt vaak op een gebeurtenis waardoor iemand zich niet meer in staat acht om dagelijkse

verrichtingen uit te voeren. Wij willen zoveel mogelijk stimuleren dat inwoners zelf aan het roer blijven staan. Vanuit de gedachte van positieve gezondheid is het belangrijk om altijd te blijven kijken wat inwoners wel kunnen en welke acties er (mogelijk) nodig zijn om maatschappelijke participatie, zingeving, lichamelijk functioneren, mentaal welbevinden, kwaliteit van leven of het dagelijks functioneren te stimuleren. Daartoe willen wij onze professionals trainen om de positieve gezondheidsbenadering toe te passen bij bezoeken, zodat zij passende oplossingen kunnen vinden voor de behoefte van inwoners.

Meer mogelijkheden bieden voor flexibel op- en afschaalbare (zware) zorg op afroep

Kwetsbare inwoners die zorg nodig hebben, krijgen integrale begeleiding op maat. Gemeente, corporaties en zorgverleners zorgen voor continuïteit van wonen en zorg en maken hierover afspraken. Corporaties, zorgaanbieders en gemeente maken afspraken over begeleiding van mensen die uitstromen uit een instelling voor beschermd wonen of maatschappelijke opvang. Op individueel niveau leggen we afspraken vast in bijvoorbeeld een driepartijencontract tussen cliënt, corporatie en zorgaanbieder. Bij zorg aan huis (ambulante zorg) is in bepaalde gevallen 24-uurs-bereikbaarheid/ beschikbaarheid van zorg erg belangrijk. Gemeente en zorgaanbieders onderzoeken hoe we dit het meest efficiënt kunnen inrichten. Partijen weten van elkaar waar zij goed in zijn, weten elkaar te vinden en pakken gezamenlijk vraagstukken op. Direct in de wijk via overleg op wijkniveau maar ook op andere niveaus.

Samen verantwoordelijk

Samen met onze inwoners zijn wij verantwoordelijk voor het zo lang mogelijk zelfstandig wonen. Dit vraagt om een goede onderlinge samenwerking en ruimte voor inbreng van inwoners.

Dit is wat wij doen:

Meer horizontaal en verticaal samenwerken tussen alle partners op alle niveaus (organisatorisch en financieel)

We werken in een cultuur waarin het vanzelfsprekend is dat we elkaar opzoeken, met elkaar sparren en vragen stellen. In regionaal verband delen we onze kennis en expertise om samen te leren en innoveren. We wisselen voortgang uit die we boeken op de aanpak en delen goede voorbeelden. Om de lokale samenwerking te stimuleren kiezen we voor een programmatische aanpak met de betrokken partners uit wonen, welzijn en zorg. We nemen ieder verantwoordelijkheid voor de ontwikkeling, inbreng en uitvoering van het programma.

Een stuurgroep met een vertegenwoordiging van onze bestuurders zal het programma aansturen. Onder deze stuurgroep richten wij twee werkgroepen in: 1) woningaanbod & samenwerking en 2) inclusiviteit, burgerparticipatie en passende zorg, diensten en begeleiding. In deze werkgroepen nemen vertegenwoordigers plaats vanuit diverse partners. In de werkgroepen wordt toegezien op het uitzetten van acties en het behalen van de gestelde doelen. We onderzoeken of we een aanjager kunnen aanstellen die deze aanpak coördineert.

Werken aan tempoversnelling, deregulering en faciliteren van markt- of burgerinitiatieven

Binnen de programmatische structuur zien wij gezamenlijk toe op het tijdig realiseren van de huisvestingsopgaven, en zetten wij waar nodig in op deregulering. We stellen een toetsingskader op voor markt- en burgerinitiatieven, en bieden inzicht in de gewenste kwaliteit van geclusterde woonvormen. Wij faciliteren burgerinitiatieven bij het ontplooiën van hun plannen, als deze plannen kunnen rekenen op draagvlak vanuit beoogde bewoners.

Vinden van nieuwe samenwerkingspartners zoals projectontwikkelaars (co-creatie) en financiers

We zoeken naar nieuwe samenwerkingspartners om coöperatieve woonvormen beter van de grond te krijgen. Daarbij kijken we naar landelijke organisaties die hier ervaring mee hebben, maar ook naar deskundige burgers die woonvormen hebben ontwikkeld. De gemeente onderzoekt mogelijkheden om actief grondbeleid te voeren. Als partners kijken we naar de mogelijkheden van crowdfunding als middel om grond aan te kopen.

Inwoners aan het roer

Wij zetten inwoners aan het roer voor hun behoefte aan wonen, welzijn en zorg. Iedereen in Stichtse Vecht moet normaal en passend kunnen wonen en daar zelf regie over kunnen voeren, naar gelang de eigen mogelijkheden.

Dit is wat wij doen:

Inwoners bewustmaken over keuzes en mogelijkheden in wonen, welzijn en zorg zodat zij zelf de regie nemen over hun woonsituatie

Samenredzaamheid vraagt om een collectieve inzet van de samenleving. Wij zetten in op een collectieve gedragsverandering en bewustwording van de nieuwe organisatie van wonen, welzijn en zorg. Deze inzet is nodig voor alle groepen met een (toekomstige) zorgvraag, zoals ouderen, mensen met een beperking of mensen psychosociale problematiek, maar ook onder inwoners zonder zorgvraag. De gedachte van 'social consultancy' is hierin leidend. We willen mensen aanmoedigen met advies, trainingen en coaching om actief en zelfstandig mee te doen in de samenleving. **We blijven de wooncoach senioren inzetten om doorstroming (van groot naar beter) te bevorderen.**

Experimenteren met gemengde woonconcepten waarin samenlevingsopbouw en participatie centraal staan

In nieuwe gemengde woonvormen willen we participatie als voorwaarde opnemen voor het wonen. Er moet sprake zijn van een

aantoonbare en gerichte inzet op sociale cohesie, binnen de woonvorm en met de omliggende buurt. We werken met een pilot, en trekken lessen uit goede voorbeelden van gemengde woonprojecten uit de U16-regio. **We maken gezamenlijk afspraken over de inzet en financiering van welzijn binnen deze pilot.**

Bij de realisatie van bouwplannen betrekken wij de beoogde bewoners

We maken afspraken op welke wijze we wijkbewoners betrekken bij nieuwe bijzondere huisvestingsinitiatieven en hoe we draagvlak versterken. Hierbij maken wij waar mogelijk gebruik van bestaande structuren in de wijk.

