

Strategie Zonnenvelden

2024



gemeente
Stichtse Wacht

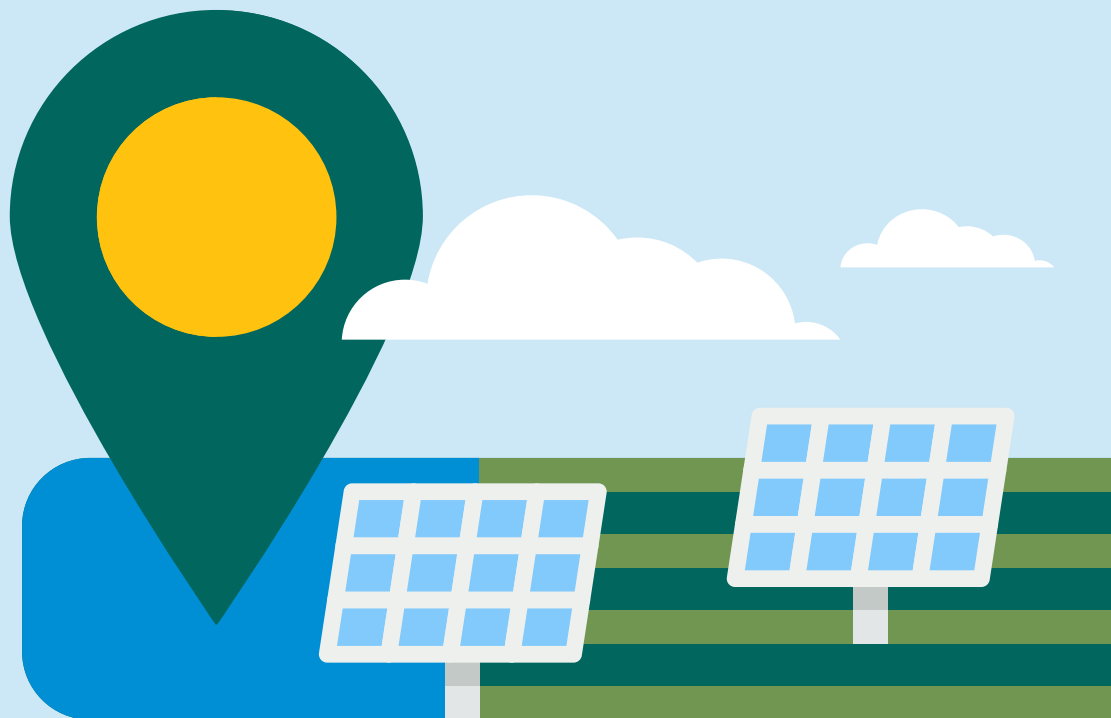
Inhoudsopgave

Inleiding	3
1. Aanleiding en context	4
1.1. Aanleiding	4
1.2 Context	5
2. Focusgebieden	6
2.1 Introductie	6
2.2 Selectiecriteria focusgebieden	6
2.2.1 Lopende ruimtelijke ontwikkelingen	6
2.2.2 Omgevingskwaliteit	6
2.2.3 OER	6
2.2.4 bekende initiatieven	7
2.3 Gekozen focusgebieden	7
2.3.1 Maarssenbroek-noord	7
2.3.2 Kortrijk	8
2.3.3 Corridor-Noord	9
2.4 Uitwerking per focus gebied	10
3. Lokaal en collectief eigendom	11
3.1 Introductie	11
3.2 Definitie lokaal eigendom	11
3.2.1. Lokaal	11
3.2.2. Eigendom	12
3.3 Voorkeursvorm	12
4. Randvoorwaarden	13
4.1 Introductie	13
4.2 Participatie	13
4.3 Landschappelijke inpassing	13
5. Risico's	15
5.1 Netcongestie	15
5.2 Lokaal eigendom	15
6. Vervolg	16
6.1 Inregelen ruimtelijk proces	16
6.2 Locatieonderzoeken	16

Inleiding

Deze strategie is een vervolg op de kanskaart die eerder is vastgesteld door de gemeenteraad. Destijds is een uitvoeringsplan zonnevelden aangekondigd. Het college heeft ervoor gekozen eerst een aantal kaders nader uit te werken, aangekondigd in het Uitvoeringsprogramma Op weg naar Nieuwe Energie. Parallel hieraan worden nadere stappen uitgewerkt, gericht op uiteindelijke vergunning van zonnevelden.

Deze strategie is als volgt opgebouwd. Eerst wordt ingegaan op de aanleiding en de afspraken die hierover al eerder zijn gemaakt, zoals in de RES en het coalitie akkoord. Vervolgens gaan we in hoofdstuk 2 (focusgebieden) nader in op de verdiepingsslag die we maken op de kanskaart, om gericht tot initiatieven te komen. Daarbij is lokaal eigendom voor ons van groot belang. Daarom gaan we in hoofdstuk 3 in op de definitie van lokaal en collectief eigendom en hoe we deze in de praktijk willen brengen. Daaruit volgen dan de randvoorwaarden (hoofdstuk 4) waaraan ruimtelijke initiatieven aan moeten voldoen. We besluiten deze strategie met het proces over hoe te komen tot de vergunningverlening.



1. Aanleiding en context

1.1. Aanleiding

Het klimaat verandert. In Stichtse Vecht willen we een klimaatbestendige leefomgeving, een duurzame energievoorziening en we willen onze verantwoordelijkheid nemen als het gaat om de klimaatverandering. Dit staat in het Coalitieakkoord 2022-2026 “Bouwen aan een stevig fundament voor Stichtse Vecht”. Ook wordt ons duidelijk dat er een hoge urgentie uitgaat naar verduurzaming. Het onderwerp maakt een steeds sterker onderdeel uit van het maatschappelijk debat. We zullen op lokaal niveau invulling moeten geven aan het klimaatbeleid. Dit vraagt om het maken van scherpe keuzes in wat we wel en wat we niet doen. Dit doen wij in het Uitvoeringsprogramma ‘Op weg naar Nieuwe Energie’ 2023-2026.

In dat programma gaan we ook in op de afspraken in het klimaatakkoord en de RES. De gemeente Stichtse Vecht vult de RES-afspraken in met de duurzame opwek van 0,1 TWh in 2030 en 0,2 TWh in 2040 via zonnevelden. Dat betekent dat we voor 2030 zo’n 90 hectare aan zonnevelden moeten realiseren. Om deze ambitie te concretiseren voor deze collegeperiode gaan we uit van het realiseren van 0,05 TWh deze periode, wat grofweg om 45 hectare gaat. Deze strategie is er op gericht om deze 45 hectare te realiseren deze college periode en vergunningverlening mogelijk te maken voor de opgave tot 2030.

We zetten hierbij primair in op zon-op-dak. Deze staan ‘hoger’ op de zonneladder en zijn minder belastend voor het landschap. Het college heeft daarom op 2 november de intentieovereenkomst ‘Samen zorgen voor meer zon op dak’ getekend. Ook wanneer de potentie van zon op dak volledig wordt benut zien we echter dat zon op veld noodzakelijk is. Daarom is deze strategie noodzakelijk.

Belangrijk daarbij is dat in 2020 eerder de [Kansenkaart zonnevelden - Stichtse Vecht](#) is vastgesteld. In deze kansenkaart hebben we onderzocht welke gebieden in onze gemeente kansrijk zijn om zonnevelden op te ontwikkelen. Met deze strategie gaan we door op deze vastgestelde kansenkaart, waarbij we een aantal gebieden aanwijzen als prioritair om daar als eerste zonnevelden te ontwikkelen. Dit noemen we zogeheten focusgebieden (zie ook hoofdstuk 2). Met deze gebieden brengen we enerzijds focus aan in de aanpak van zonnevelden. Anderzijds doen we ervaring op met de bijbehorende ruimtelijke processen en de haalbaarheid van zonnevelden met 100% lokaal eigendom (zie ook hoofdstuk 3), zoals beschreven in het coalitieakkoord.

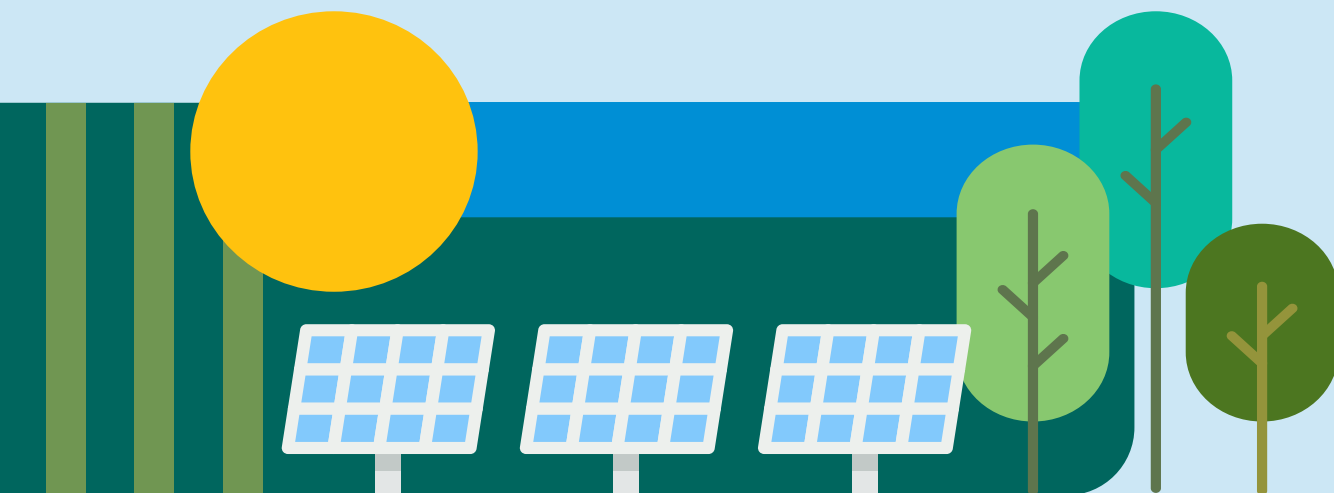
Inmiddels hebben gemeenten om ons heen ook dergelijk beleid voor de realisatie van zonnevelden vastgesteld, zoals De Bilt en De Ronde Venen. Dit zijn bruikbare documenten geweest voor het opstellen van deze strategie.

1.2 Context

Sinds het vaststellen van de RES 1.0 en de Kansenskaart is er op het gebied van elektriciteitsvoorziening veel veranderd. In de provincie Utrecht geldt, net als in veel andere gebieden in Nederland netcongestie. Dit betekent dat er geen ruimte is op het net om grootschalige zonnevelden aan te sluiten. Dat zorgt voor extra uitdagingen voor initiatiefnemers om de zonnevelden aan te sluiten. We zien daarbij kansen voor de (tijdelijke) opslag van energie in bijvoorbeeld batterijen, waarmee de problemen rondom netcongestie kunnen worden verminderd. Bij overproductie van zonne-energie kan energie worden opgeslagen die op een later moment gebruikt kan worden. De realisatie van batterijen wordt daarom ook mogelijk middels deze strategie zonnevelden. Door grootschalige batterijen te realiseren kunnen zonnevelden immers worden aangesloten en bieden we oplossingen voor de netcongestie.

Wij richten ons echter wel primair op de opgave uit de RES 1.0, die voor Stichtse vecht bestaat uit het realiseren van 0,2 TWh zon in 2040. Dat betekent dat we in de nader te beschrijven focusgebieden inzetten op de realisatie van zonnevelden, die aangevuld kunnen worden met de opslag door grootschalige baterijen. Projecten met enkel batterij-opslag dragen namelijk niet bij aan de opgave om zonnevelden te realiseren.

Op 6 juli 2023 heeft het kabinet de Tweede Kamer een zogeheten zonnebrief gestuurd. Daarmee herhaalt zij dat zon op landbouw- of natuurgronden de laagste voorkeur heeft. Dit is conform de zonneladder. Nieuw is dat het kabinet in haar zonnebrief het 'nee-tenzij'-principe hanteert en dat dit principe een wettelijke verankering krijgt in de zomer van 2024. Na de val van het kabinet is deze wettelijke verankering echter niet meer vanzelfsprekend. Bovendien zijn het halen van de RES-doelen een belangrijke 'tenzij' in de zonnebrief van het kabinet. Daarom hebben we besloten om door te gaan met de ingezette lijn en komen we nu met deze strategie zonnevelden. Dit is in lijn met de memo die de provincie Utrecht van 7 november 2023 als reactie op de zonnebrief van het kabinet.



2. Focusgebieden

2.1 Introductie

In 2020 is de kansenkaart vastgesteld. Daarin zijn verschillende gebieden in de gemeente onderzocht om de geschiktheid voor het plaatsen van zonnepanelen te definiëren. Ondanks dat de Kansenkaart een goed inzicht geeft in kansrijke en minder kansrijke locaties leverde dit ook vragen op van ondernemers, inwoners en initiatiefnemers, over bijvoorbeeld de gebieden waar de gemeente de kans van slagen laag inschat (donkerrode gebieden). Daarom introduceren we het 'focusgebied'. De focusgebieden die we bepalen zijn de gebieden waar we als eerste aan de slag gaan. Daarmee brengen we focus aan en richten we de capaciteit van de ambtelijke organisatie. Tegelijkertijd bieden we ondernemers, inwoners en initiatiefnemers helderheid over onze ambities. We zijn uiteraard nog wel afhankelijk van initiatiefnemers en de mogelijkheden om de zonnepanelen daadwerkelijk te implementeren en aan te sluiten. Afhankelijk van het aantal hectares dat in gebruik genomen gaat worden door zonnepanelen zullen we na deze focusgebieden ook andere gebieden aanwijzen om de doelstellingen van de RES te halen.

2.2 Selectiecriteria focusgebieden

Bij deze selectie van de focusgebieden is gekeken naar een aantal zaken:

2.2.1 Lopende ruimtelijke ontwikkelingen

In sommige gebieden binnen de gemeente wordt de komende jaren al uitgebreid. Dit heeft geen betrekking op woningbouw, maar richt zich primair op andere ruimtelijke projecten die goed te combineren zijn met bijvoorbeeld de opwek van Zonnepanelen, zoals de uitbreiding van een bedrijventerrein.

2.2.2 Omgevingskwaliteit

Op verschillende plekken in de gemeente met een hoge omgevingskwaliteit is het onwenselijk om zonnepanelen te plaatsen. Gebieden rondom bijvoorbeeld erfgoed of in kernen zijn daarom in de Kansenkaart afgevalen. Tegelijkertijd zijn er ook facetten in de omgevingskwaliteit die goed samengaan met zonnepanelen, zoals bedrijventerreinen en infrabundels. Deze prioritering is ook terug te vinden in de zonneladder en is meegenomen in de beoordeling van de focusgebieden.

2.2.3 OER

Zoals eerder aan de raad gemeld doet de gemeente Stichtse Vecht mee aan het OER-traject (Opwek Energie op Rijksgronden). In dit traject onderzoeken verschillende partijen de kansen voor duurzame opwek. Voor ons gaat dat specifiek om het gebied langs de A2 tussen knooppunt Holendrecht en Oudenrijn. Het traject bevindt zich nu nog in de onderzoeksfase, maar biedt koppelkansen voor de toekomst. Daarom zijn gebieden aan of langs de A2 preferente focusgebieden. In beginsel hanteren we voor de OER-projecten dezelfde uitgangspunten als voor de andere locaties in deze strategie, waarbij we rekening houden met de eisen die de Rijksoverheid stelt aan de plaatsing op haar grondgebied

2.2.4 bekende initiatieven

Net als grondeigenaren wordt de gemeente naar aanleiding van vaststelling van de

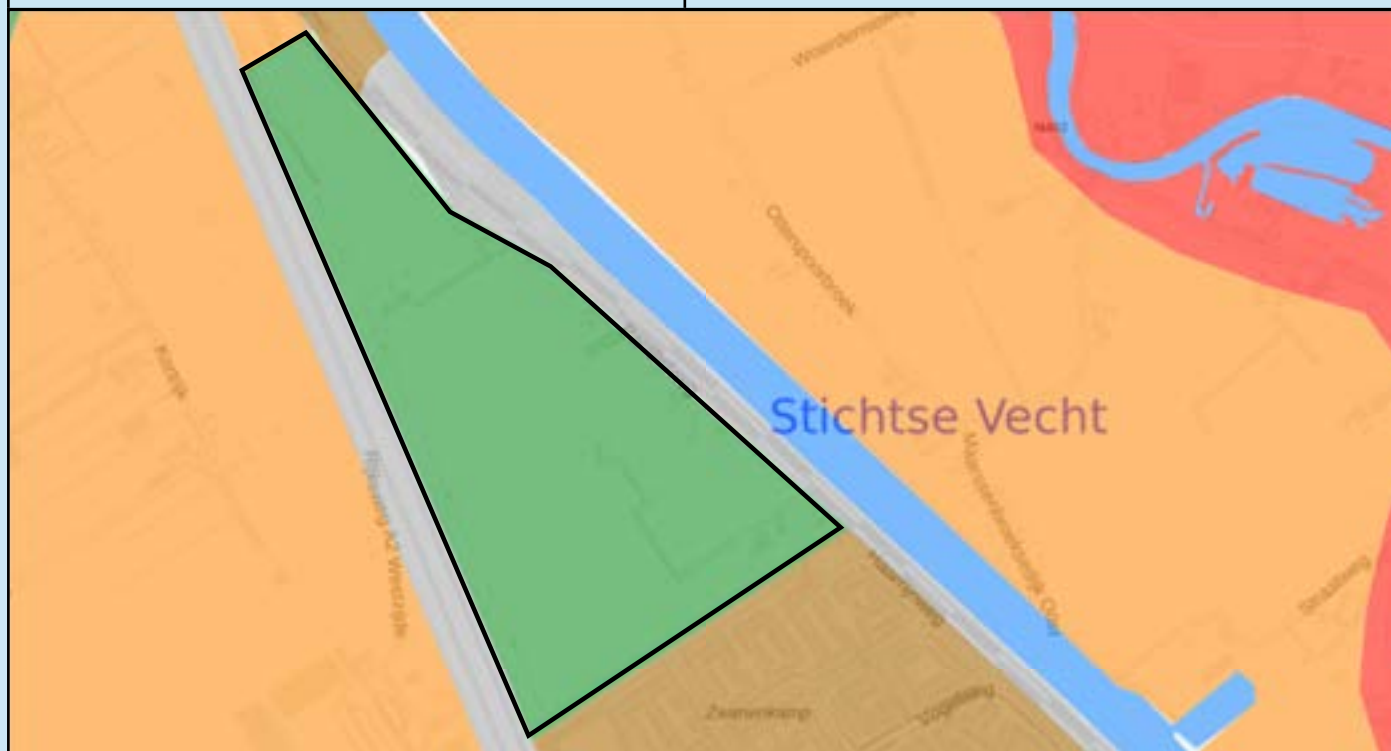
Kansenkaart regelmatig benaderd door initiatiefnemers voor het plaatsen van zonnepanelen. Locaties waar al initiatieven spelen bieden kansen om snel te komen tot realisatie van zonnepanelen.

2.3 Gekozen focusgebieden

In deze paragraaf presenteren we de drie focusgebieden waar we als eerste op inzetten als het gaat om de realisatie van de zonnepanelen.

2.3.1 Maarssebroek-noord

Naam	Maarssebroek-Noord
Beschrijving in Gebiedsinformatie Zonnepanelen	Harde As-Zuid
Bruto omvang	Circa 70 ha.
Netto omvang	Circa 65 ha.
Maximaal verwachte opbrengst	0,07 TWh
Inkadering: <ul style="list-style-type: none">• Noord• Zuid• Oost• West	Inkadering: <ul style="list-style-type: none">• Beplantingsgrens• Maarssebroek• Spoor• A2



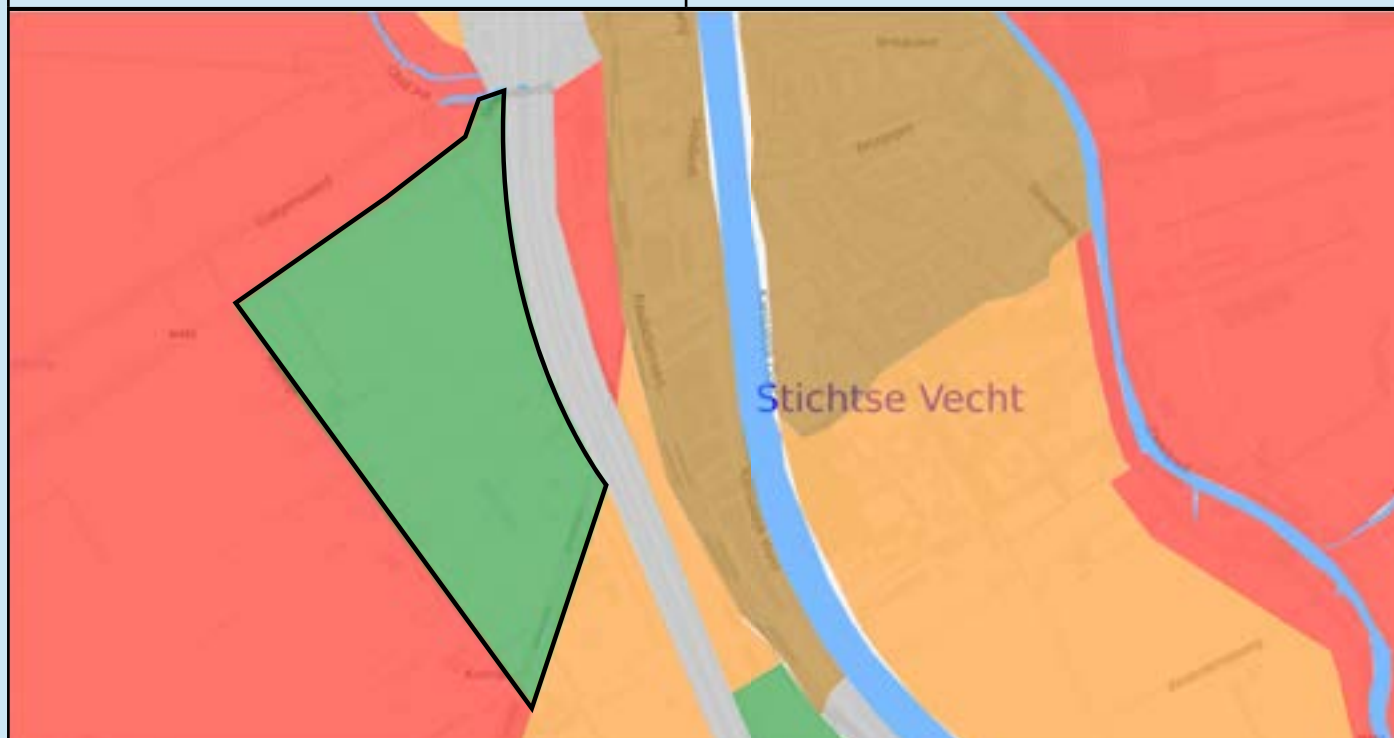
Het eerste focusgebied dat is gekozen is Maarssebroek-Noord. Dit gebied van ongeveer 70 hectare ligt ingesloten tussen het spoor enerzijds en de A2 anderzijds. Daardoor past het goed bij het OER-traject en passen de zonnepanelen in de bestaande omgevingskwaliteit. Ook zijn er initiatiefnemers die dit gebied graag willen ontwikkelen.

In de kanskaart Zonnevelden uit 2020 zijn de volgende randvoorwaarden voor zonnevelden in dit gebied genoemd:

- zeer lage opstelling ter bescherming van het open gebied (bijvoorbeeld maximaal 1 meter hoogte);
- voldoende afstand tot Vecht en langsliggende (biotopen historische) buitenplaatsen, tuinen en parken;
- zuidelijk gerichte opstelling is, net als in andere landbouwgebieden, aan te raden om de mogelijkheid voor landbouw in de toekomst open te houden.

2.3.2 Kortrijk

Naam	Maarssebroek-Noord
Beschrijving in Gebiedsinformatie Zonnevelden	Rondom Kortrijk
Bruto omvang	Circa 73 ha.
Netto omvang	Circa 63 ha.
Maximaal verwachte opbrengst	0,07 TWh
Inkadering: <ul style="list-style-type: none"> • Noord • Zuid • Oost • West 	Inkadering: <ul style="list-style-type: none"> • N401 • Spoor • A2 • Kortrijk



Het tweede gebied is het gebied rondom Kortrijk. Momenteel werkt TenneT hier aan de uitbreiding van het 380/150 KV hoogspanningsstation. Omdat dat waarschijnlijk een forst deel van dit gebied zal beslaan (5-7 hectare), is de netto omvang van dit focusgebied fors kleiner dan de bruto omvang. Tegelijkertijd biedt dit project van TenneT kansen voor batterijopslag en zonnevelden. Op die manier kan een sterk energielandschap ontstaan. Ook Kortrijk ligt aan de A2 wat koppelkansen biedt voor de koppeling met het OER-traject.

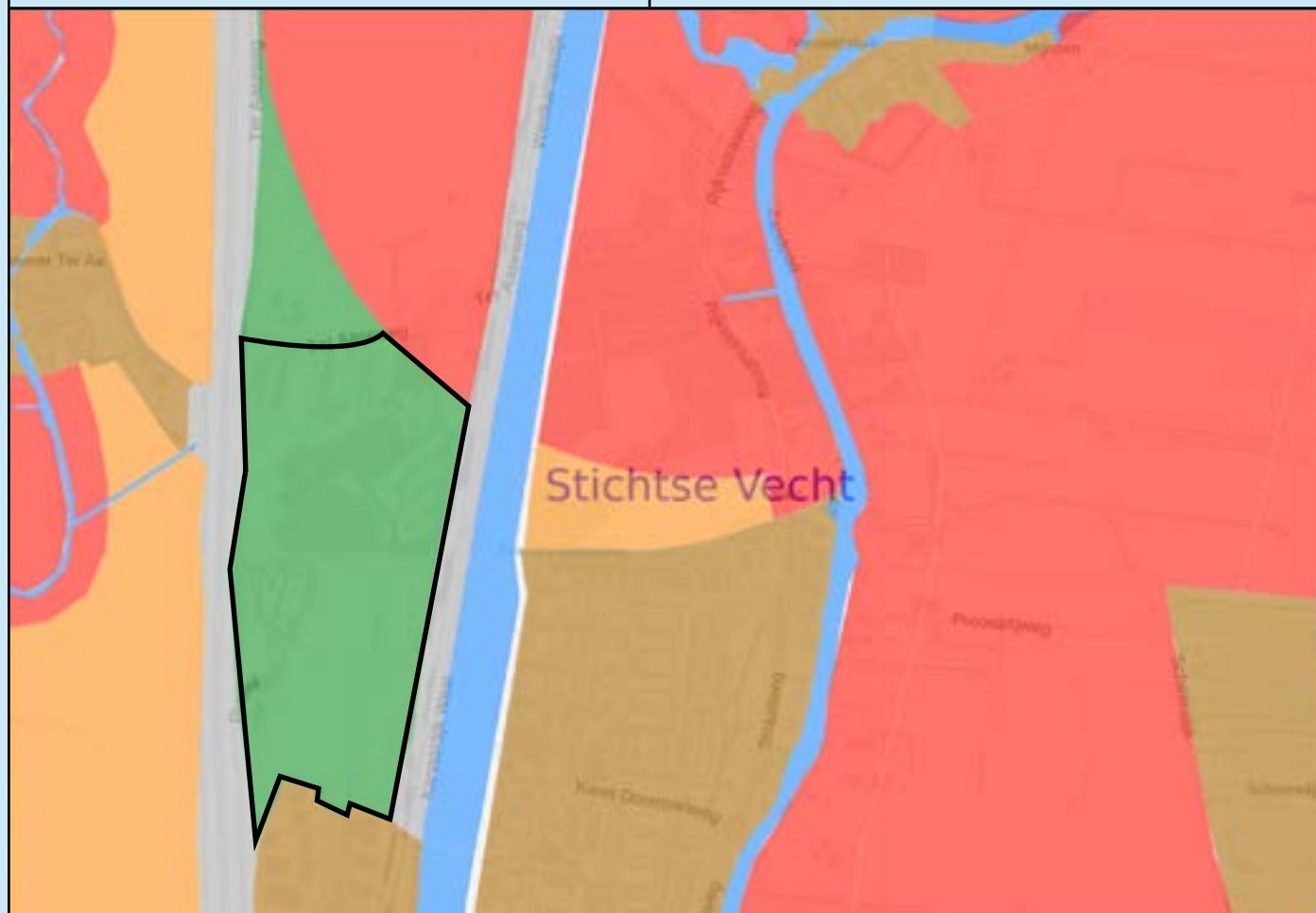
In de kanskaart Zonnevelden uit 2020 zijn de volgende randvoorwaarden voor zonnevelden in dit gebied genoemd:

- beperkte hoogte van de installatie om het unieke doorzicht van veenweidegebied naar het plassengebied te behouden;
- geen zonnepanelen nabij ecologische verbindingzone;
- onderzoek naar (mogelijkheden voor) weidevogels op het kavel en in een zone van 300 meter eromheen kansen voor strook langs spoorlijn Breukelen – Woerden.

Na vaststelling van de Kanskaart in 2020 heeft TenneT aangegeven Breukelen-Kortrijk te willen uitbreiden. Bovenstaande randvoorwaarden moeten dan ook opnieuw tegen het licht worden gehouden.

2.3.3 Corridor-Noord

Naam	Corridor-Noord
Beschrijving in Gebiedsinformatie Zonnevelden	Harde As-Noord
Bruto omvang	Circa 50 ha.
Netto omvang	Circa 45 ha.
Maximaal verwachte opbrengst	0,07 TWh
Inkadering: <ul style="list-style-type: none"> • Noord • Zuid • Oost • West 	Inkadering: <ul style="list-style-type: none"> • Ter Aaseweg • Corridor • Spoor • A2



De Corridor-Noord ligt net als de andere twee gebieden aan de A2, wat koppeling met het OER-traject goed mogelijk maakt. Daarnaast is er een Middenspanningsstation in de buurt (Ter Aaseweg) wat kan zorgen voor een aansluiting. Er zijn in dit gebied nog ruimtelijke ontwikkelingen (Strategische Verkenning Breukelen, realisatie Afvalscheidingsstation) die kunnen zorgen voor een integraal ontwerp van zonnevelden. Er is gekozen om, in tegenstelling tot de kanskaart, het focusgebied tot de Ter Aaseweg te laten lopen, waardoor het gebied compacter wordt en meer schaalvoordelen kan bieden. Indien initiatiefnemers ook het overige deel van het groene gebied willen gebruiken is daar mogelijkheid voor.

In de kanskaart Zonnevelden uit 2020 zijn voor dit zuidelijk deel van de 'Harde as Noord' geen harde beperkingen meegegeven. Omdat dit gebied tussen A2 en Kanaal aansluit bij grootschalige infrastructuur werd het in het participatieproces rondom de kanskaart door bewoners vaak genoemd als een geschikte locatie voor zonnevelden. De ontwikkelingen op bedrijventerrein de Corridor betekenen wel dat de inpassing opnieuw moet worden beoordeeld.

2.4 Uitwerking per focus gebied

Deze focusgebieden zijn gekozen op basis van een bureau-analyse. De informatie die voor 2020 is verzameld ten behoeve van de kanskaart is een belangrijk uitgangspunt geweest. Er is nog geen contact geweest met grondeigenaren en andere belanghebbenden in de directe omgeving. Voordat we per focusgebied besluiten over de beste aanpak is het noodzakelijk deze gebieden nader te onderzoeken.

In deze aanvullende onderzoeken per focusgebied zetten we in elk geval de volgende stappen:

- We vragen de ODRU voor elk focusgebied een quick-scan te maken. In deze quick-scan wordt getoetst op milieufactoren zoals geluid, bodem, archeologie, ecologie et cetera. Op basis van de beschikbare informatie kan dan per aspect worden bepaald of dit aspect al dan niet een knelpunt is of dat dit aspect verder uitgewerkt moet worden.
- Door een extern onafhankelijk bureau laten we per focusgebied onderzoeken:
 - Of een aansluiting op het net in verband met netcongestie mogelijk is;
 - Hoe de grondeigenaren staan ten opzichte van zonnevelden;
 - Hoe de omgeving staat ten opzichte van zonnevelden op die locatie.

Per deelgebied wordt in kaart gebracht welke partijen rechtstreeks betrokken zijn omdat ze bijvoorbeeld direct zicht op een zonneveld kunnen hebben, welke inwoners indirect betrokken zijn bij een zonneveld (omdat ze bijvoorbeeld binnen 1 kilometer afstand van het zonneveld wonen).

Dit onderzoek leidt tot tot een advies over de beste aanpak per focusgebied. Het ligt voor de hand om zo veel mogelijk via een tenderprocedure te streven naar een gelijk speelveld tussen initiatiefnemers en grondeigenaren. Als er in een focusgebied bijzonder waarden zijn (bijvoorbeeld landschap of archeologische waarden) kan het ook verstandig zijn de grenzen van het focusgebied aan te passen. In het advies wordt ingegaan op hoe de direct en indirect betrokken inwoners betrokken willen worden bij de invulling van het focusgebied.

3. Lokaal en collectief eigendom

3.1 Introductie

Het college hecht grote waarde aan lokaal eigendom bij de opwek van duurzame energie. Hier is eerder aandacht voor geweest bij de vaststelling van de Kansenskaart en ook in het coalitieakkoord. In dit hoofdstuk wordt daar verder invulling aangegeven. Waar eerder gesproken is over lokaal eigendom, spreekt het coalitieakkoord over collectief eigendom. Collectief eigendom vraagt overheidsingrijpen wat gezien de huidige stand van de organisatie niet haalbaar is. Daarom laten we dit los en zetten we in op lokaal eigendom in plaats van collectief eigendom.

De RES hanteert een percentage van 50% lokaal eigendom. Dit college zet echter in op 100% lokaal eigendom. De lokale impact van de aanleg van zonnepanelen is namelijk groot en daarom willen we dat de omgeving maximaal meedenkt, participeert en financieel ook profiteert. Dit hoofdstuk bevat de kaders van waaraan een initiatiefnemer moet voldoen. Deze kaders vormen de basis voor de beoordeling van initiatieven.

3.2 Definitie lokaal eigendom

Om te ambitie voor lokaal eigendom te kunnen staven hebben we energiecoöperatie 2030.nu gevraagd onderzoek te doen naar de mogelijkheden hiervoor (bijlage 1). De uitkomsten van dit onderzoek zijn gebruikt voor deze notitie. Allereerst definiëren we lokaal, en daarna het eigendom.

3.2.1. Lokaal

Voor lokaal onderscheiden we drie verschillende groepen:

1. Direct betrokkenen

Daarbij gaat het om mensen die in het focusgebied wonen of direct zicht hebben op het focusgebied vanuit hun woning. Deze mensen krijgen een zonnepaneel waarschijnlijk als buur.

2. Indirect betrokkenen

Hier gaat het om mensen die tot op 1000 meter van een focusgebied wonen en mensen die op een of andere manier gebruik maken van het focusgebied. Het kan gaan om agrariërs die er niet wonen maar wel grond hebben liggen. Of het kan gaan om mensen die daar hun hond uitlaten.

3. Alle inwoners Stichtse Vecht

In principe willen we alle inwoners van de gemeente Stichtse Vecht betrekken bij een zonnepaneel door bijvoorbeeld te delen in het lokaal eigendom.

Voor de definitie voor lokaal eigendom gaat het om het betrekken van de derde groep met alle inwoners uit Stichtse Vecht. Het eigendom hoeft dus niet alleen te liggen bij de direct betrokkenen of indirect betrokkenen, maar we vinden het van belang dat iedereen in Stichtse Vecht de kans moet hebben om eigenaar te worden van het zonnepaneel. Daar zullen we

initiatieven ook op beoordelen. De (in)direct betrokkenen maken hier ook deel van uit maar kunnen er ook voor kiezen om niet deel te nemen in dit traject. Zij spelen wel altijd een rol bij participatie.

3.2.2. Eigendom

Daarnaast geeft het onderzoek ook enkele handvaten voor de definitie van eigendom. Deze ziet wat ons betreft op drie aspecten:

1. Zeggenschap

De zeggenschap moet lokaal geregeld zijn. Dat betekent dat de zeggenschap van de organisatievorm die wordt gekozen (bijvoorbeeld vereniging, stichting of coöperatie) volledig in handen ligt van mensen of organisaties binnen Stichtse Vecht.

2. Economisch Eigendom

De kosten en opbrengsten voor het zonneveld worden in principe lokaal gedragen. Een initiatiefnemer moet laten zien hoe de opbrengsten terugvloeien naar de lokale gemeenschap. Enkele voorbeelden hiervan zijn in bijlage 1, hoofdstuk 8 weergegeven. Het is aan de initiatiefnemer om dit verder in te vullen.

3. Brede collectieve en lokale deelname

Zoals eerder gesteld bij de definitie van lokaal eigendom vinden we het van belang dat iedereen kan participeren. Dit heeft niet alleen betrekking op inwoners van de gemeente, maar bijvoorbeeld ook op lokale ondernemers of organisaties. Hoe deze zijn verenigd is aan de initiatiefnemer. Daarnaast stimuleren we het zoeken naar oplossingen voor partijen/ inwoners die geen middelen hebben om lokaal eigendom te verwerven in het zonneveld. Hier worden initiatiefnemers op uitgedaagd.

3.3 Voorkeursvorm

Het onderzoek beschrijft vervolgens een drietal vormen waarin de organisatie van lokaal eigendom kan plaatsvinden:

1. Zonneveld in eigendom van bewonerscollectieven en lokale partners;
2. Zonneveld in publiek eigendom;
3. Zonneveld in eigendom van lokale bedrijven.

Gezien de voorgaande paragrafen in dit hoofdstuk is de optie om het zonnevelden handen van bewonerscollectieven en lokale partners te laten (optie 1) de enige vorm die recht doet aan de ambitie om het eigendom lokaal te verankeren. In welke vorm dit precies moet worden gegoten is aan de initiatiefnemers, maar de bovenstaande uitgangspunten over onder andere toegankelijkheid van deelname door inwoners van Stichtse Vecht, zeggenschap en economisch eigendom van het zonneveld zullen daarbij belangrijke beoordelingscriteria zijn.



4. Randvoorwaarden

4.1 Introductie

In dit hoofdstuk beschrijven we op basis van eerdere hoofdstukken de randvoorwaarden waaraan een initiatief moet voldoen. Zoals gesteld in hoofdstuk 3 is 100% lokaal eigendom er daar één van. De andere twee randvoorwaarden zijn participatie en landschappelijke inpassing.

4.2 Participatie

Naast lokaal eigendom is het van belang om een goed participatieproces te doorlopen. Daarvoor dient de initiatiefnemer bij zijn initiatief een plan in te voegen hoe de omgeving hierbij te betrekken. De omgeving moet dus niet alleen worden uitgenodigd om mede-eigenaar te worden, maar ook om mee te kunnen praten over de inrichting van het zonneveld. Ook moet de initiatiefnemer aangeven op welke wijze deze input wordt meegenomen in de verdere planvorming.

4.3 Landschappelijke inpassing

Een laatste belangrijke randvoorwaarde is de landschappelijke inpassing. Daarmee wordt het zonneveld (en mogelijk de batterij-opslag) opgenomen in het landschap. Denk hierbij aan het plaatsen van groen rondom het initiatief en het ontwikkelen van natuur onder zonnevelden. De landschappelijke inpassing moet onderdeel zijn van het participatieproces.

Een initiatiefnemer moet, ook in de groene gebieden op de kansenkaart, onderzoeken wat de mogelijke effecten zijn van het zonneveld op:

1. Beschermden soorten (Wet Natuurbescherming);
2. Beschermden gebieden (Natura2000 en Natuurnetwerk Nederland NNN);
3. Groene Contouren (gewenst Natuurnetwerk Nederland);
4. Overige belangrijke natuurgebieden zoals weidevogelkerngebied en -randzone en gemeentelijke natuur.

De initiatiefnemer dient bij haar ruimtelijke onderbouwing een plan in:

- Om de negatieve effecten op natuurwaarden te minimaliseren dan wel de natuur te versterken;
- En beschrijft maatregelen die een positieve invloed hebben op flora en fauna die in dat gebied extra bescherming kunnen gebruiken.

Kortom, in alle gebieden geldt dat de gemeente een initiatief voor een zonneveld beoordeelt op basis van:

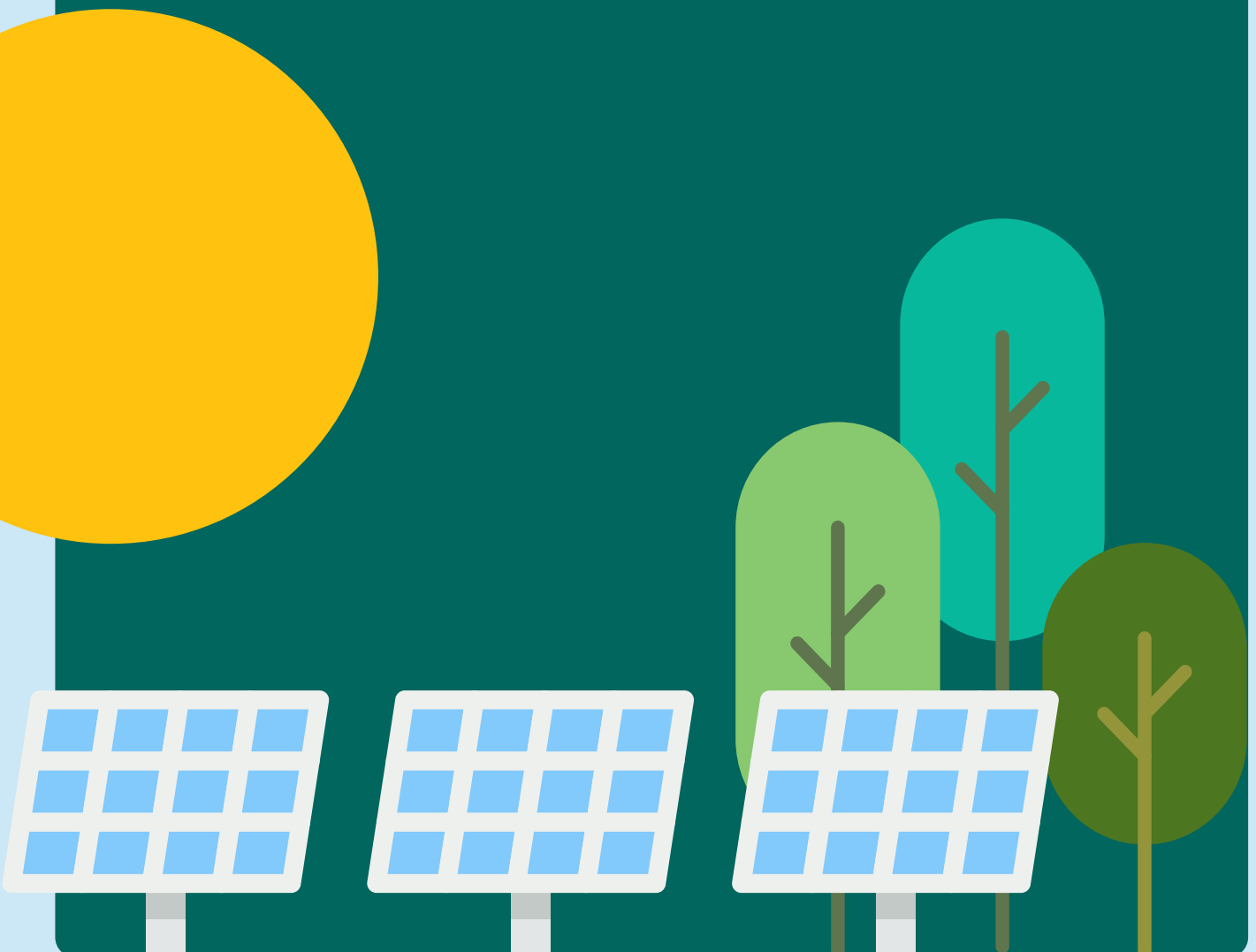
- De verwachte effecten op beschermden soorten en natuurgebieden;
- De verwachte effecten ook op andere soorten en in andere dan natuurgebieden de mogelijkheden om nadelige effecten te voorkómen (zogenaamde mitigerende maatregelen);
- De mogelijkheden voor compensatie op een ander perceel.

Na 25 jaar wordt de exploitatie van het zonneveld beëindigd. We streven er naar dat na 25 jaar het zonneveld worden afgebroken en dat alle installaties, inclusief leidingen en fundamente worden verwijderd. Circulariteit en hergebruik van materialen is daarbij van belang. Daar zullen we initiatiefnemers op bevragen. Een goed ingepast zonneveld heeft een positief effect op flora, fauna en bodemleven.



Randvoorwaarden

1. Lokaal eigendom
2. Participatie
3. Landschappelijke inpassing



5. Risico's

De voorgestelde route om te komen tot zonnevelden brengt ook de nodige risico's met zich mee. Deze beschrijven we in dit hoofdstuk en voorzien we tevens van mogelijke beheersmaatregelen die reeds in deze strategie zijn opgenomen of die op een later moment kunnen worden ingezet.

5.1 Netcongestie

Zoals aangegeven is er momenteel sprake van netcongestie op het net van Stedin in de provincie Utrecht. Daarmee is het niet of nauwelijks mogelijk om nieuwe aansluitingen te verkrijgen voor bijvoorbeeld het opwekken van zonne-energie. Als beheersmaatregel bieden we daarom ruimte om naast zonnepanelen ook batterij-opslag te realiseren. Daarmee wordt naar verwachting flexibiliteit gecreëerd waardoor realisatie toch mogelijk is. Ook bevinden de focusgebieden in de buurt van station Breukelen-Kortrijk wat nu uitgebreid wordt. Mogelijk bieden de spin-offs van deze uitbreiding ook creatieve oplossingen voor het omgaan met netcongestie.

5.2 Lokaal eigendom

Een tweede risico is het lokale eigendom. Het streven van het college om zonnevelden te realiseren waarbij 100% van het zonneveld in lokaal eigendom is. We zien echter nog weinig voorbeelden in het land waarin dit slaagt. Zo is er vaak externe financiering nodig voor de zonnevelden en wordt er vaak geleund op landelijke projectontwikkelaars voor de realisatie van zonnevelden.



6. Vervolg

6.1 Inregelen ruimtelijk proces

Wanneer deze strategie is vastgesteld zullen we het ruimtelijk proces voor de beoordeling van initiatieven inregelen. Dat betekent dat we randvoorwaarden gaan uitwerken in een beoordelingskader voor initiatieven en het proces klaar gaan maken om een en ander te kunnen beoordelen en uiteindelijk tot vergunningverlening over kunnen gaan.

6.2 Locatieonderzoeken

Een andere vervolgstap zijn de locatieonderzoeken voor de focusgebieden door een extern bureau zullen worden uitgevoerd. De uitkomsten van deze vervolgstappen worden met uw raad gedeeld. De uitkomsten zullen worden vertaald naar locatie specifieke randvoorwaarden voor projecten. Tegelijkertijd zijn de locatieonderzoeken voor alle mogelijke initiatiefnemers een bron van informatie die kan worden gebruikt bij het opzetten van zonneprojecten in de focusgebieden. Op deze manier verlagen we de drempel voor initiatiefnemers.

