

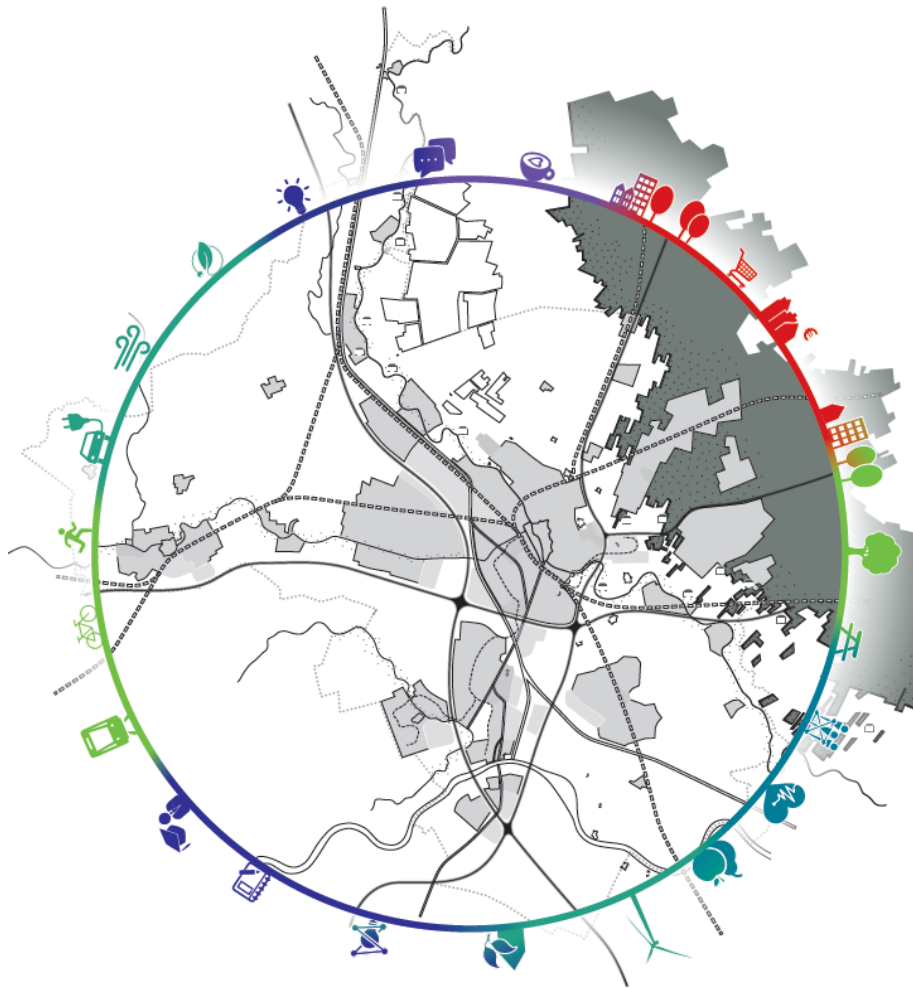
# Ruimtelijk Economisch Perspectief en Programma U10

*‘naar een integraal ruimtelijk perspectief’*

## Plan van Aanpak

Versie: datum: 8 april 2019

Opstellers: Opgaveteam REP U10



Hoofdstuk 1	Inleiding.....	3
	Voorgeschiedenis .....	3
Hoofdstuk 2	Opgaven, doel, resultaat & afbakening.....	4
	Opgaven.....	4
	Doelen REP .....	4
	Resultaten REP .....	5
	Afbakening & kaders.....	5
	Context.....	6
	Governance.....	6
Hoofdstuk 3	Aanpak, procesontwerp & fasering .....	7
	Aanpak.....	7
	Fasering .....	9
	Betrokkenheid gemeenteraden.....	11
	Communicatie en participatie.....	11
Hoofdstuk 4	Samenwerking, opdrachtgeverschap & organisatie .....	12
	Samenwerking .....	12
	Opdrachtgeverschap (bestuurlijk en ambtelijk).....	12
	Projectorganisatie REP.....	12
Hoofdstuk 5	Capaciteit, middelen & dekking.....	13
Bijlage 1	Samenhang met andere trajecten: .....	14
Bijlage 2	Samenvatting Ruimtelijk Economische Koers U10:.....	16

## Hoofdstuk 1      Inleiding

Begin 2018 is door 12 gemeenten in de regio Utrecht de Ruimtelijk-Economische Koers U10 (REK) vastgesteld (zie bijlage 2). Als vervolg op de REK is in het afgelopen jaar een aantal onderzoeken verricht die inzicht geven in de huidige stand van zaken van de grootste ruimtelijke opgaven in de Utrechtse regio. Deze zijn behandeld op de bestuurstafels en aangeboden aan de Opgavetafel Ruimtelijk Economisch Programma (REP) die de opdracht heeft – mede op basis van de rapporten - te komen tot een *integraal ruimtelijk perspectief én - programma*, waarin kansen voor en bijdrage van de gemeenten expliciet wordt. In dit plan van aanpak is uitgewerkt hoe het REP tot stand komt.

### Voorgeschiedenis

*In de REK van de U10 zijn daarvoor belangrijke lijnen uitgezet: de regio kiest ervoor de groei van de bevolking en de economie op een duurzame wijze te faciliteren en zich door te ontwikkelen en te positioneren als de internationaal erkende regio van gezond stedelijk leven. In deze koers zijn principes geformuleerd die richtinggevend zijn voor de duurzame ontwikkeling van de regio tot ontmoetingsplek voor Gezond Stedelijk Leven:*

- *Utrecht is in 2040 de internationaal erkende regio voor life sciences, gezondheid en duurzaamheid;*
- *Gemeenten in de regio zijn economisch complementair;*
- *We kiezen voor een ongedeelde regio met voldoende woningen voor alle doelgroepen;*
- *We groeien, met voorrang, op binnenstedelijke locaties. Dat leidt tot kwaliteit en interactie;*
- *We geven voorrang aan duurzame mobiliteit;*
- *Groen, landschap en cultuurhistorie leveren een onmisbare bijdrage aan de stedelijke regio.*

## Hoofdstuk 2 Opgaven, doel, resultaat & afbakening

### Opgaven

Hoe kan de regio het beste omgaan met deze groei van wonen, werken en bereikbaarheid, ruimte bieden aan opgaven zoals de energietransitie en klimaatadaptiviteit en tegelijkertijd de landschappelijke kwaliteiten beschermen die ten grondslag liggen aan het succes van de regio? Hoe kan de regio de economische toppositie op het gebied van life sciences en gezonde verstedelijking verder versterken? En hoe kan de regio zorg dragen voor een duurzame en gezonde balans tussen de stedelijke groei en een leefbare, gezonde en inclusieve regio?

#### **URGENTIE VAN DE OPGAVEN op basis van de bouwstenen U10**

- *Landschap, natuur en water leveren een onmisbare bijdrage voor de regio en zijn onderleggers voor de regionale ontwikkeling. Het behouden, versterken van het landschap en de cultuurhistorische en natuurwaarden zijn van belang. Daarmee moet een goede balans zijn met economische functies als recreatie, landbouw en mogelijk kleinschalige woningbouw e.d. om het landschap vitaal, beleefbaar en beheerbaar te houden. Ook moet concreet worden hoe groen en water kunnen bijdragen aan een klimaatadaptieve regio;*
- *De woningbouwopgave in de regio Utrecht (U16) tot 2040 is om circa 100.000 woningen toe te voegen. Voor de periode na 2025 is er nog onvoldoende plancapaciteit. Er moeten nieuwe locaties gevonden worden. Daarvoor moet de regio NU aan de slag;*
- *Naar verwachting komen er in de periode tot 2040 tenminste 60.000 banen bij. Hoe gaan we deze groei faciliteren?*
- *De bedrijventerreinen lopen in de huidige hoogconjunctuur snel vol, de uitgeefbare oppervlakte neemt snel af en er is minder plancapaciteit in voorbereiding. Er is dus sprake van krapte en zelfs van schaarste. Daarom moet de regio NU aan de slag met het nadenken over hoe we nieuwe ruimte willen creëren (revitaliseren, verdichten, transformeren, uitleg, anders);*
- *De regio Utrecht ligt centraal in Nederland, heeft uitstekende OV- en wegverbindingen tussen de belangrijkste Nederlandse steden, de verschillende mainports (Schiphol, havens Rotterdam en Amsterdam) en het achterland. De huidige economische groei (zowel in de regio, als ook in de regio's om Utrecht heen) veroorzaakt een druk op de bereikbaarheid, zowel op de weg als in het OV. Keuzes ten aanzien van deze grote noodzakelijke mobiliteitsinvesteringen moeten gezien de lange planvormingstrajecten, NU gemaakt worden;*
- *Daarbij is inzicht nodig in mobiliteitsstromen van woon-werkverkeer, gerelateerd aan de huidige knelpunten en nieuwe locaties voor woningbouw of bedrijventerrein/kantoorlocaties;*
- *De toekomstige energievraag moet zoveel mogelijk door de regio zelf duurzaam worden afgedekt (warmte, elektriciteit). Daartoe wordt de Regionale Energie Strategie ontwikkeld. De energie analyse maakt duidelijk dat volledig duurzaam invulling geven aan de regionale behoefte binnen de regio vraagt om zeer ingrijpende maatregelen. Afhankelijk van de verschillende mogelijkheden zal ingezet moeten worden op een mix van bronnen, die ook een grote ruimtevraag met zich meebrengt. Om daarop voor te sorteren moeten NU keuzes worden gemaakt voor de plekken waar dat het beste kan. Wanneer in de bebouwde omgeving ingrijpend wordt geïsoleerd en maximaal wordt ingezet op verwarming met duurzame warmte, zou het regionale warmte-aanbod in theorie voldoende kunnen zijn wanneer alles wordt benut.*

#### De samenhang van de opgaven

Deze opgaven zijn urgent, complex en omvangrijk. Ze hangen bovendien nauw met elkaar samen en ze beïnvloeden elkaar. Ze vragen daarom om een integrale aanpak. Deze regio wil voorkomen dat een oplossing voor één van de opgaven op een bepaalde locatie, leidt tot een nieuw probleem op een andere locatie. Regiogemeenten hebben elkaar daarmee nodig om tot een goede afweging en aanpak te komen.

#### **Doelen REP**

Het hoofddoel van het REP is:

Het komen tot een regionaal gedragen integraal ruimtelijk perspectief en programma als ontwikkelingsrichting van deze regio tot 2040 op het gebied van wonen, werken, mobiliteit, groen (incl. recreatie, landschap) en energie.

Dit regionale perspectief en programma hebben tot doel om:

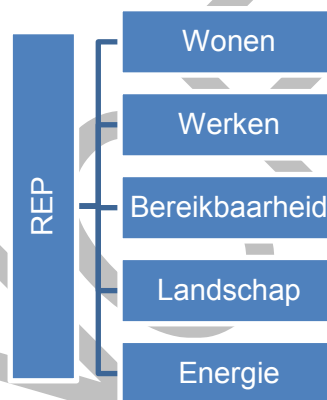
- Te komen tot een gedragen afweging (perspectief) en invulling (programma) van de verschillende ruimte vragende opgaven op regionale schaal;
- Commitment en samenwerking te organiseren tussen gemeenten, andere overheden en private partners (beleid en uitvoering);
- De uitvoering op regionale schaal daadkrachtig en opgavegericht op te pakken;
- De lobby richting hogere overheden en private investeerders succesvoller maken, door een sterke, gezamenlijke en eenduidige boodschap uit te dragen.

## Resultaten REP

Om deze doelen te bereiken werken we toe naar de volgende resultaten:

1. Een **integraal ruimtelijk perspectief** 2040 voor de Metropoolregio Utrecht (de 16 gemeenten)) met keuzes ten aanzien van wonen, werken, mobiliteit, groen (incl. recreatie, landschap) en energie.
2. **Programma** voor de uitvoering/realisatie van de opgaven waarbij als eerste stap de no regrets worden uitgewerkt inclusief afspraken over **randvoorwaarden voor ontwikkeling**.
3. Afspraken over de samenwerking bij de realisatie van regionale programma's: **uitvoeringskracht**.

*Figuur 1: REP integrerend kader voor regionale afwegingen tot 2040*



## Afbakening & kaders

Hieronder wordt de afbakening beschreven en worden de kaders genoemd waarbinnen het REP zal worden uitgewerkt. Daarnaast worden zaken genoemd die buiten de uitwerking van het REP vallen:

- Planhorizon: periode tot 2040;
- Focus: voornamelijk gericht op het fysieke domein (wonen, werken, mobiliteit, landschap en energie);  
Gebied: De U16, dit betreft de 12 deelnemende gemeenten in de U10 samenwerking plus de 4 gemeenten in de energieregio en het woningmarktgebied.
- Regionaal wat moet, lokaal wat kan. Het is niet de intentie om via het REP gedetailleerd alles vast te leggen. Lokale en kleinschalige initiatieven die passen bij het bij het laadvermogen van bestaande voorzieningen en niet bijten met de regionale opgaven vormen wel onderdeel van het programma, maar spelen geen rol bij de afwegingen over ruimtelijke ontwikkelingsrichtingen;
- Er dient een reëel perspectief op de haalbaarheid van realisatie te zijn. De uitvoering kan lokaal en of sub regionaal worden opgepakt;
- In het ontwikkelen van het integraal ruimtelijk perspectief trekken we gezamenlijk op. In de uitvoeringsprogramma's kunnen verschillende coalities ontstaan;
- Vastgestelde plannen staan niet ter discussie, zoals de bestaande 'harde/formele' woningbouwplannen uit het locatieonderzoek.

## Context

De ontwikkeling van een integraal ruimtelijk perspectief vindt tegelijkertijd met ontwikkelingen op provinciale en landelijke schaal. Vanuit het REP zal afstemming worden gezocht met deze ontwikkelingen. Daarbij hanteren we het uitgangspunt van enerzijds zoveel gebruik maken van de resultaten van deze processen en waar nodig vragen om aanvullend onderzoek te doen.

Voorbeelden van ontwikkelingen op andere schaalniveaus zijn:

1. Het MIRT onderzoek van rijk en regio in U Ned verband;
2. Regionale Energie Strategie U16 (RES);
3. De Provinciale Omgevingsvisie (POVI);
4. Het Toekomstbeeld OV (TBOV);

Gemeentelijke visies en strategieën.

Deze trajecten hebben veel raakvlakken met het REP maar het doel en de reikwijdte verschillen. Gezien de raakvlakken zal tussen de verschillende trajecten met Rijk, Provincie en gemeenten geregeld afstemming plaatsvinden, gezocht worden naar synergie en/of gezamenlijke keuzen op hoofdlijnen worden gemaakt. Een nadere toelichting is opgenomen in bijlage 1.

Integrale afweging van de inpassing van alle ruimtelijke opgaven (economie, landschap, wonen, mobiliteit en energie) vindt plaats via het REP. Interactie met andere schaalniveaus wordt meegenomen in de procesplanning, zodat alle partijen goed in positie worden gebracht en besluitvormingsmomenten logisch op elkaar zijn afgestemd.

## Governance

### *Besluitvorming*

Dit plan van aanpak wordt aan de colleges van de U16 gemeenten ter vaststelling aangeboden. De hoofdlijnen die voortkomen uit dit plan van aanpak worden met de 16 gemeenten gezamenlijk bepaald. Dit zal gefaseerd verlopen. Zie hiervoor hoofdstuk 3

De besluitvorming over de eindproducten van het REP – het integrale ruimtelijke perspectief en programma – wordt via colleges aan de raden ter vaststelling aangeboden. Tussentussen op weg naar dit eindproduct worden gedeeld in U10 Beraden. Dit betreft in elk geval juni 2019 en begin oktober 2019. De producten die op dat moment voorliggen ter informatie en consultatie, vormen kaders die vervolgens ter vaststelling worden aangeboden aan de raden in de zomer 2019 respectievelijk voorjaar 2020 (zie voor producten de tabel in fase 2). Voor de fases 3 en 4 wordt dit later uitgewerkt. Het integrale ruimtelijk perspectief en programma bieden een gemeenschappelijk kader voor de ontwikkelingsrichting(en) voor de gehele regio. Per gemeente houdt dit in dat bij de besluitvorming hierover de focus ligt op de eigen positie en opgaven op het eigen grondgebied Daar waar de integrale afwegingen de belangen van andere overheden raken, zijn deze medebepalend voor de afwegingen (zie bijlage 1).

### *De verhouding tussen bestuurstafels en opgaveteams (NB: nog in ontwikkeling)*

Het REP opgaveteam heeft de taak om integraal te sturing gegeven aan de ruimtelijke ontwikkeling van de regio op hoofdlijnen vanuit economie, wonen, mobiliteit, duurzaamheid en landschap. Dat vraagt helderheid in aansturing, rolverdeling, processen en besluitvorming om de gewenste voortgang te kunnen boeken én een ieder op tijd in positie te brengen. Op dit moment wordt gewerkt aan een voorstel voor de governance binnen U10. Gezocht wordt naar een werkwijze waarbij het opgaveteam REP verankerd is in een bredere bestuurlijke setting. Uiterlijk 1 mei of zoveel eerder als mogelijk moet de governancestructuur aangescherpt zijn. Totdat hier besluitvorming over is, benutten we het trekkersoverleg.

## Hoofdstuk 3 Aanpak, procesontwerp & fasering

In het vorige hoofdstuk is beschreven wat het REP beoogt (aan de hand van doelen en resultaten). In dit hoofdstuk wordt uitgewerkt hoe we deze doelen en resultaten willen behalen. Er wordt nauwkeurig gekeken naar fasering. Voor bijvoorbeeld de opgave mobiliteit is dit globaal in beeld, voor andere opgaven is eerst een nadere uitwerking van bouwstenen nodig.

### Aanpak

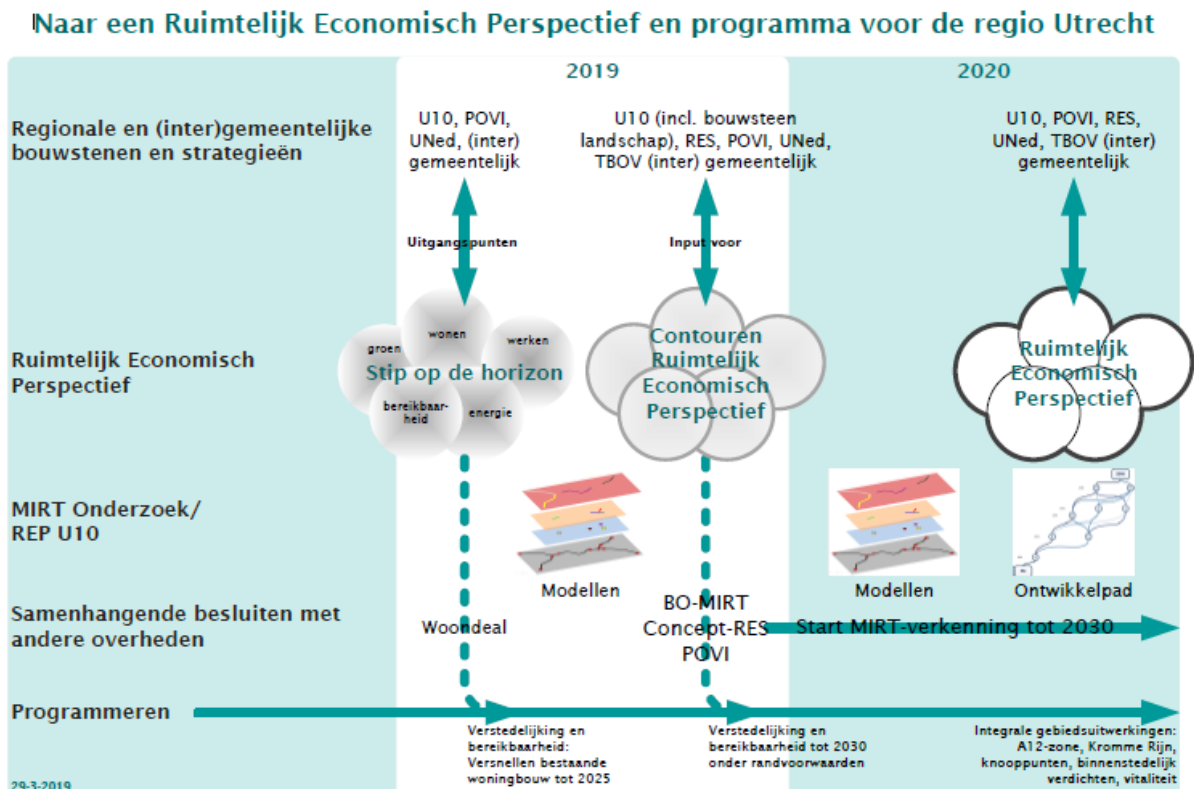
Het proces om te komen tot een REP wordt getrapd aangepakt, namelijk in vier stappen:

- Fase 1 Het zetten van een bestuurlijke stip op de horizon tot 2040. Op 6 maart 2019 zetten U16 bestuurders deze stip als bestuurlijk vertrekpunt in het proces om te komen tot een REP;
- Fase 2 Het opstellen van een contour van het ruimtelijk perspectief én het programmeren van de no regrets (plannen die niet strijdig zijn met de regionale opgave op lange termijn, maar waarvoor wel afstemming nodig is). De contour bevat zoekgebieden voor specifieke opgaven, waarin nog ruimte zit voor nadere afweging. Dit tussenresultaat is input voor de Provinciale Omgevingsvisie (POVI, voorjaar, zie bijlage 1) en is input voor het BO MIRT en Concept-RES in het najaar met het Rijk.
- Fase 3 Het opstellen van een definitief integraal ruimtelijk perspectief tot 2040;
- Fase 4 Het opstellen van een regionaal programma tot 2040: een globale programmering, fasering inclusief uitvoeringsafspraken, vast te stellen door colleges en raden.

Parallel daaraan wordt gestart met het uitwerken van programmalijnen. Redenen hiervoor zijn:

- Maatschappelijke en bestuurlijke urgentie: de druk op de woningmarkt is aanleiding om de bestaande woningbouwplannen in de regio Utrecht te versnellen. Daarnaast is op korte termijn inzicht nodig in welke onderdelen van het REP richtinggevend zijn mobiliteitsmaatregelen tot 2030 (U Ned), ruimtelijke ontwikkeling (POVI) en RES;
- Bestuurders hebben daarom nu al behoefte aan een gezamenlijk vertrekpunt. Hiervoor is het nodig om diverse visies en onderzoeken te plaatsen in een regionaal perspectief. En vast te stellen waarover er binnen de regio geen discussie meer is.

Figuur 2: Grafische weergave van bovenstaande aanpak om te komen tot een REP:



### *Integraal procesontwerp: Relatie met U Ned*

Het proces om te komen tot een REP loopt parallel aan het MIRT onderzoek dat in het kader van U Ned wordt uitgevoerd. Inhoudelijk is er grote overlap: waar het REP gericht is op een door de U16-gemeenten gedragen integraal ruimtelijk perspectief én programma, is het MIRT onderzoek gericht op een door Rijk en regio gedragen integraal verstedelijkingsperspectief als basis voor bereikbaarheidsprogramma's en –investeringen. Nauwe samenwerking is logisch en noodzakelijk.

Om te voorkomen dat werk dubbel wordt gedaan of keuzen in de verschillende processen tegenstrijdig met elkaar zijn, wordt in dit plan van aanpak gekozen voor een benadering waarin het REP het integrerende kader vormt voor regionale afwegingen. Hoofdkeuzes worden zoveel mogelijk in samenhang gemaakt met andere trajecten (zie bijlage 1). Daar waar de integrale afwegingen Provinciale en/of Rijksbelangen raken, beslissen deze mee Vanuit een aantal afzonderlijke processen zijn en worden (aanvullende) bouwstenen aangeleverd voor het REP. Hieronder wordt uitgewerkt hoe het REP de integraliteit, synergie en efficiency met de verschillende trajecten borgt.

### *Samenwerking REP en Mirt onderzoek en overige trajecten*

Om te komen tot een contour van een ruimtelijk perspectief worden integrale ruimtelijke modellen opgesteld. REP en MIRT zullen samen deze integrale ruimtelijke modellen voor de regio opstellen, beoordelen en doorrekenen op de effecten van onder meer mobiliteit, duurzaamheid e.d. Gezien de vele raakvlakken (zie bijlage 1) ontstaat hiermee een efficiënte aanpak en- een eenduidig proces en samenhangende keuzes op diverse schaalniveaus.

Bij het opbouwen van de modellen zijn de principes uit de Ruimtelijk Economische Koers en het wiel met spaken U Ned uitgangspunt. Zo wordt bijvoorbeeld voor het landschap als belangrijke drager beschouwd en wordt rekening gehouden met de ruimte voor energietransitie. Ook wordt verstedelijking met voorrang ingezet op mogelijkheden voor verdichting op binnenstedelijke ontwikkeling en ontwikkelingen nabij OV knooppunten. Ook wordt voor (toekomstige) kantoorlocaties en bedrijventerreinen onderzocht waar knelpunten zitten m.b.t. (OV-)mobiliteit. In de modellering wordt ook het bredere bovenregionale speelveld in beeld gebracht.

Het REP is verantwoordelijk voor het opstellen en vaststellen van de contour (fase 2) en een integraal ruimtelijk perspectief en programma (fase 3). Waar integrale afwegingen Rijksbelangen raken, besluit het Rijk mee. Bijvoorbeeld over grote verstedelijkingslocaties nabij knooppunten.

### *Inhoudelijke bouwstenen voor de modellen en het perspectief*

Om te komen tot het perspectief zijn in opdracht van de regio vier bouwstenen opgesteld (zie pagina 4). Die hebben geleid tot inzicht in:

- De kwantitatieve woningbouwopgave, de huidige plancapaciteit en een aantal potentiële locaties voor woningbouw;
- Het regionale beeld van vraag en aanbod m.b.t. kantoren en bedrijventerreinen;
- De potentie van OV knooppunten voor extra programma en betere bediening;
- De energieopgave, met beeld van vraag-en potentieel aanbod /opwekking duurzame energie voor de regio en afzonderlijke gemeente.

Ook andere bronnen voor het bouwen van de modellen zijn beschikbaar:

- Lokale en provinciale omgevingsvisies;
- Woningbehoefteonderzoek U16;
- Concept "Wiel met spaken";
- Regionale studies Toekomstbeeld OV;
- UNESCO (Nieuwe Hollandse Waterlinie);
- Ringpark Utrecht;
- Natura2000.

De integrale ruimtelijke ontwikkeling tot 2040 is de regionale basis om strategische keuzes voor de lange termijn scherp te maken, positie in te nemen in andere bovenregionale trajecten en programma's vorm te geven (incl. fasering en uitvoering). Dit vraagt nog extra aandacht om tot modellen en de afweging ervan te kunnen komen. Anders geformuleerd: wat is in aanvulling op de beschikbare bouwstenen aan additionele informatie nodig om tot een samenhangend regionaal ruimtelijk perspectief te kunnen komen?



- "Landschap en groen" vormt een koepelbegrip dat een veelheid aan kwaliteiten en functies omvat: groen, water, recreatieve routes, landbouw, natuur, cultuurhistorie. En groen dient de gezondheid (luchtkwaliteit, bewegen, rust, educatie, ontmoeting), klimaatadaptatie en economie. Het is zowel een "randvoorwaarde" voor een gezond verstedelijkingsperspectief als ook een zelfstandige ruimtevrager. Om hieraan inhoud te geven is nog een forse inspanning noodzakelijk;
- Energie: hoe is de verhouding tussen verschillende duurzame bronnen en de ruimtevrage die daaruit voortvloeit: wind, zon, geothermie? Hoe verhouden het regionale energiebod (RES) en de regionale ruimtelijke structuur zich (REP)?;
- De kwalitatieve woningbouwopgave: wát te bouwen, voor wie, in welke dichtheden en in welk soort locaties? Verdieping op materiaal uit Woningbehoeftenonderzoek Companen;
- Het ruimtebeslag van het "werk van de toekomst". Welke werkmilieus zijn nodig, en wat is het locatieprofiel ervan?;
- De pendel woon-werkverkeer en de vervoersbewegingen die dit oplevert.
- De uitwerking van het wiel met spaken met een 1<sup>e</sup> en 2<sup>e</sup> ring, de REP is daarvoor basis;
- De opgave rond automobilititeit: in aanvulling op verkenningen voor OV, knooppunten en fiets is verknoping met automobilititeit nog een aandachtspunt.

Hier liggen opdrachten voor de verschillende bestuurstafels die vanuit het opgaveteam REP in samspraak met de bestuurstafels tot integratie worden gebracht. Als grondslag voor die integratie zal het opgaveteam REP een beoordelingskader laten opstellen waarin de principes van de Regionale Economische Koers ("ontmoetingsplaats voor gezond stedelijk leven") zodanig zijn uitgewerkt dat afweging en prioritering van verschillende ruimtelijke ontwikkelingsrichtingen mogelijk is.

## Fasering

In deze paragraaf worden de fasen om te komen tot het REP toegelicht en worden de stappen beschreven. De focus in dit plan van aanpak ligt op de periode tot en met oktober 2019 (fase 1 en 2). Om een beeld te krijgen van de volledige omvang van het REP wordt ook een doorkijk gegeven naar vervolgfases, waarin het integraal ruimtelijk perspectief (fase 3), de programmering en de uitvoering van de opgaven centraal staan (fase 4). Een procesontwerp en planning voor deze fasen wordt opgesteld aan het einde van elke fase, waarin in ieder geval concreet wordt geduud wat nodig is voor de volgende fase en waar mogelijk een doorkijk wordt gegeven voor latere fasen. .

### **Fase 1: Stip op de Horizon (februari/maart 2019)**

Doel van deze fase is:

- Een beeld te hebben van de opgave op hoofdlijnen en dit te vertalen naar een plan van aanpak;
- te komen tot bestuurlijke besluitvorming op het voorliggende plan van aanpak;
- een stip op de horizon zetten als bestuurlijk vertrekpunt voor het proces om te komen tot het REP U10. Bij de stip wordt onderscheid gemaakt tussen ruimtelijke ontwikkelingen waar regionale overeenstemming over is en mogelijke ontwikkelingen waar belangrijke keuzes over gemaakt moeten worden.

<b>Fase 1: Stip op de horizon</b>	
U Ned Deep dive MIRT onderzoek; bestuurders maken kennis met methodiek en geven richting aan mogelijke verstedelijkingsmodellen	23 januari 2019
Raadsinformatieavond U10 Beraad(t) over de vier rapporten die bouwstenen vormen voor het opstellen van het REP	30 januari 2019
Opdrachtverlening aan Stedenbouwkundig bureau MUST (MIRT onderzoek)	31 januari 2019
Opdrachten uitzetten voor laten opstellen van aanvullende, benodigde rapporten en adviezen REP	Februari 2019
Bestuurstafels U10 waarin PvA en proces REP in het trekkeroverleg wordt toegelicht	20 februari 2019
Bestuurlijke windrichtingsgesprekken waarin Herman Geerdes en Klaas Verschuure in gesprek gaan met de regiobestuurders over lokale en regionale ambities	Maart, April 2019
Bestuurlijke werksessie REP U10 waarin een regionale stip op de	6 maart 2019

horizon wordt gezet als vertrekpunt voor het proces om te komen tot het REP	
Besluitvorming in alle colleges op het voorliggende Plan van Aanpak REP	Maart 2019

Deze fase is goeddeels doorlopen, producten als de stip op de horizon zijn input voor vervolgfases.

## **Fase 2: Opstellen van contour integraal ruimtelijk perspectief (maart – okt. 2019)**

Doel van deze fase is om te komen tot:

- Contouren van het perspectief. In het najaar wordt bestuurlijk vastgesteld wat op hoofdlijnen de wenselijke ontwikkeling van de regio is (REP). Dit is geen volledig uitgewerkt voorkeursperspectief, maar geeft zoekgebieden die de U16 een eerste basis geeft om input te leveren aan BO MIRT, een eerste bod voor de RES en de POVI. Om dit te bereiken is als eerste stap een beoordelingskader nodig (oftewel een uitwerking van de vastgestelde REK).
- Inzicht in ontwikkelingen die niet meer ter discussie staan. Deze worden als “no regret” in reguliere besluitvorming ingebracht, met afspraken over randvoorwaarden waaronder deze ontwikkelingen vorm kunnen krijgen.

Tot aan de zomer worden verschillende integrale ruimtelijke modellen opgesteld. Gedurende de zomermaanden worden deze modellen beoordeeld en doorgerekend op effectiviteit voor uiteenlopende aspecten van ruimtelijke ontwikkeling. In het beoordelingskader staan de grenzen waarbinnen en met welke impact een bepaald model wordt afgewogen. Om hier als U10 richting aan te geven, wordt er in april een bestuurlijke werksessie georganiseerd.

Parallel wordt gestart met programmering van de no regrets (realistische plannen die niet strijdig zijn met de regionale opgave lange termijn). Voor de korte termijn (tot 2025) betreft dit het versnellen van harde woningbouwplannen. Rijk en regio werken op hiertoe aan een woondeal. Tot 2030 worden benodigde mobiliteitsmaatregelen in beeld gebracht in het najaar.

<b>Fase 2: Opstellen en doorrekenen verstedelijkingsmodellen + contour ruimtelijk perspectief</b>	
Opstellen van analysedocument en beoordelingskader	Maart 2019
Aanvullende, benodigde bouwstenen opstarten voor opstellen van integrale modellen (REP)	Maart 2019
Bestuurlijke werksessie REP U10 (concept beoordelingskader)	Medio april 2019
Bespreking beoordelingskader met bestuurstafels U10	15 Mei
Opstellen van meerdere integrale ruimtelijke modellen	April + Mei 2019
Bestuurlijke bijeenkomst modellen REP U10	Mei 2019
Bespreking ruimtelijke modellen met (schriftelijke) bestuurstafels U10	Juni
Oplevering Startnotitie RES	Uiterlijk juni 2019
Oplevering TBOV + verdelen no regrets mobiliteit tot 2025	Juni 2019
Input vanuit REP in POVI	1 Juli 2019
Informeren en consulteren gemeenteraden middels U10 Beraadt (Plan van aanpak REP en Concept beoordelingskader)	Juni 2019
Besluitvorming in gemeenteraden (concept-beoordelingskader)	Begin Sept.2019
Toetsen modellen aan beoordelingskaders + 1e doorrekening	Zomer 2019
Opleveren bouwstenen Landschap, Kwalitatieve woningbehoefte, Economie (vervolgonderzoek)	Zomer 2019
2x Bestuurlijke werksessie REP U10 (conclusies beoordeling modellen, no regrets tot 2030, contouren perspectief, inzet BO MIRT)	September 2019
U10 Beraadt (informeren en consulteren conclusies beoordeling modellen, contouren perspectief en inzet BO MIRT)	Oktober 2019
Concept- bod Regionale Energie Strategie	Okt./Nov. 2019
BO MIRT: start verkenning mobiliteit tot 2030	Okt./Nov. 2019
Afronding Concept- POVI	1 Januari 2020
Besluitvorming op contouren ruimtelijk perspectief, waarin de relatie is gelegd met de uitkomsten BO MIRT, RES en POVI.	Voorjaar 2020

### **Fase 3 Toewerken naar een integraal ruimtelijk perspectief 2040 (eind 2019 – 2020)**

Doel van deze fase is om te komen tot een integraal ruimtelijk perspectief tot 2040. Hiervoor worden, gezamenlijk met alle aanvullende onderzoeken ter aanscherping van de bouwstenen, de ruimtelijke modellen doorontwikkeld, beoordeeld en doorgerekend. Met de uitkomst zal het REP een besluitvormingstraject worden doorlopen, waarin het integraal ruimtelijk perspectief ter vaststelling wordt voorgelegd aan de colleges en raden.

Procesontwerp en planning van de werkzaamheden wordt voorafgaande aan de start van fase 3 nader uitgewerkt. Welke stappen in deze fase worden gezet en wanneer dat exact plaatsvindt, is op dit moment nog onvoldoende duidelijk.

### **Fase 4 Programmering en uitvoeringsafspraken voor de realisatie**

Doel van deze fase is om, op basis van het integraal ruimtelijk perspectief, te komen tot:

- uitwerking van globaal programma en fasering van deelgebieden en deelprogramma's, zoals knooppunten, energielandschappen, woningbouw, recreatie, landschap e.d. kantoren en -bedrijventerreinen;
- commitment voor de uitvoering van regiogemeenten, andere overheden en private partijen door afspraken te maken over bijv. randvoorwaarden, investeringen en samenwerking;
- uitvoeringskracht: slagvaardige en daadkrachtige uitvoering van regionale opgaven (governance, organisatie, capaciteit en middelen).

Ook voor deze fase wordt een procesontwerp en planning door de U10 uitgewerkt. Exacte stappen zijn op dit moment nog niet bekend.

### **Betrokkenheid gemeenteraden**

In dit plan van aanpak ligt de focus op de fasen 1 en 2. In algemene zin is het van belang om in alle raden te komen tot uniforme besluitvorming over beoordelingskader voor integraal ruimtelijk perspectief en de contouren van het ruimtelijk perspectief (ontwikkelingsrichting op hoofdlijnen vertaald in zoekgebieden voor specifieke functies) Daarom wordt het plan van aanpak gedeeld met de raden begeleid met een uniforme raadsbrief. Ook worden zowel het beoordelingskader als de contouren aan alle raden voorgelegd voor besluitvorming in het najaar 2019 respectievelijk voorjaar 2020. Dit zijn tussenstappen op weg naar dit eindproduct. Ter informatie en consultatie voorafgaande aan besluitvorming, worden deze producten gedeeld in U10 Beraden in juni 2019 en begin oktober 2019. Voor de fasen 3 en 4 wordt dit later uitgewerkt. Uiteindelijk wordt uiteraard ook de uitvorming over de eindproducten van het REP – het integrale ruimtelijke perspectief en programma – via colleges aan de raden ter vaststelling aangeboden.

Het integrale ruimtelijk perspectief en programma bieden een gemeenschappelijk kader voor de ontwikkelingsrichting(en) voor de gehele regio. Per gemeente houdt dit in dat bij de besluitvorming hierover de focus ligt op de eigen positie en opgaven op het eigen grondgebied.

### **Communicatie en participatie**

In de fasen 1 is sprake van participatie met de samenleving. Bij de tot stand komen van de producten in fase 2 worden sleutelfiguren betrokken via een gerichte consultatie (semi-professionals). Aan het eind van fase 2 en voorafgaande aan de besluitvorming over concept beoordelingskader en (concept-)contouren, wordt de samenleving betrokken. Hiertoe wordt een participatie- en communicatieplan opgesteld. In fase 3 en 4 wordt toegewerkt naar concretere invulling van het regionaal perspectief en de programmering van de regio als totaal en per gemeente. Hier is een communicatie en participatie bij uitstek aan de orde. Op dat moment wordt hiertoe een plan opgesteld. Voor participatie en communicatie wordt zoveel mogelijk synergie en samenwerking gezocht met trajecten als REP, POVI en U NED (zie bijlage 1)

## Hoofdstuk 4 Samenwerking, opdrachtgeverschap & organisatie

### Samenwerking

Voor de uitwerking van het Integraal Ruimtelijk Perspectief en Programma wordt samengewerkt door de regiogemeenten (U16) en de Provincie Utrecht.

### Opdrachtgeverschap (bestuurlijk en ambtelijk)

#### Bestuurlijk

Het bestuurlijk opdrachtgeverschap voor de uitwerking van het REP ligt bij de trekkers van de opgavetafel REP: Herman Geerdes van de gemeente Houten en Klaas Verschuure van de gemeente Utrecht. Verantwoordelijk gedeputeerde neemt deel aan (het beraad in het) opgaveteam. Dit aangezien de REP input is voor de POVI.

#### Ambtelijk

Het ambtelijk opdrachtgeverschap wordt ingevuld door de gemeentesecretaris van de gemeente Nieuwegein (Ellie Liebrechts) en de themadirecteur Gezond Stedelijk Leven van de gemeente Utrecht (Peter Steijn). De ambtelijk opdrachtgevers zijn de ondersteunende en operationele schakel tussen bestuur en opgaveteam en geven opdracht aan het opgaveteam voor de uitvoering en totstandkoming van het REP.

### Projectorganisatie REP

Voor de uitwerking van het Plan van Aanpak REP wordt een regionaal opgaveteam olv een programmadirecteur (proces cs) en een inhoudelijk ruimtelijk expert samengesteld. De inhoudelijk expert is primair verantwoordelijk voor het ontwikkelen van het gemeenschappelijk regionale perspectief op basis van de inhoudelijke integratie van de beschikbare en additionele bouwstenen. De programmadirecteur is verantwoordelijk voor organisatie, bestuurlijke afstemming en samenwerking. En zorg voor governancestructuur die past bij de integrale werkwijze U10. Zolang deze functie niet eigenstandig is ingevuld neemt de algemeen manager van de U10 deze rol voor zijn rekening.

Programmادirecteur en inhoudelijk expert dragen op grond van dit plan van aanpak (na vaststelling) zorg voor het inrichten van de organisatie die voor de tijdige oplevering van de diverse producten van het REP benodigd is. Dit houdt een doorontwikkeling in van het kernteam dat tot op heden voorbereidende werkzaamheden heeft verricht. Dit team bestaat op dit moment uit:

U10:	Sanneke Lisman, Bastian Jansen
Gemeente Utrecht:	Rob Posthouwer
Gemeente Bunnik:	Jan de Weerd, Philippe van der Kooi
Gemeente Nieuwegein:	Dionne Baaré
Gemeente Houten:	Remko Stinissen
Provincie Utrecht:	Jacqueline Sellink

Op de inhoudelijke thema's landschap, energie en economie zijn verschillende mensen uit deze regio benaderd om deel te nemen in de toekomstige organisatie.

## Hoofdstuk 5      Capaciteit, middelen & dekking

Randvoorwaarden om dit plan van aanpak uit te kunnen voeren is dat capaciteit en middelen beschikbaar zijn. In dit hoofdstuk wordt uiteengezet welke kostenposten er zijn, hoe deze gefinancierd worden en waar risico's liggen. Deze uitwerking beslaat de periode tot oktober/november 2019 (tot contouren van Het REP).

### Kostenposten Fase 1 en 2:

- Voorbereidings- en onderzoekskosten (laten opstellen van aanvullende bouwstenen, organiseren bestuurlijke bijeenkomsten, zaalhuur, catering etc.);
- Bemensing & expertise (inhuren programmadirecteur, ruimtelijk expert, ondersteuning en aanvullende expertise)
- Opstellen (tussen)producten (Bestuurlijke stip, beoordelingskader, contouren, communicatie- en participatieplan, integraal ruimtelijk perspectief en programma);
- Onvoorzien kosten

Kostenraming t/m oplevering contouren circa: € 750.000.

Er is tenminste € 400.000 nodig om een start te maken, met het perspectief dat het totaalbedrag kunnen financieren

### Kostendragers:

Primair ligt dit bij de gemeenten in de U16. Er is sprake van een initiële bijdrage vanuit:

- Een viertal gemeenten. Bunnik, Houten, Nieuwegein, Utrecht hebben gezamenlijk een bedrag van € 400.000 toegezegd om een doorstart van het REP te maken;
- Bijdrage van gemeenten U16;
- Provincie: PM. Vanuit de POVI is het voorstel om het proces en de resultaten van REP te zien als (gedeeltelijke) invulling van de POVI-gebiedsuitwerking in de eerste helft 2019

Met deze kostendragers wordt een feitelijke doorstart van het REP mogelijk gemaakt zonder dat in dit stadium van alle deelnemende gemeenten een extra structurele bijdrage bovenop de bestaande U10 bijdrage wordt gevraagd. De initiële bijdragen van de gemeenten Bunnik, Houten, Nieuwegein, Utrecht wordt beschouwd als voorfinanciering om de doorstart van het REP mogelijk te maken. Na besluitvorming in colleges en provincie over het plan van aanpak, is helder welke gemeenten (financieel) bijdragen aan het REP fase 2. En wordt een verdeelsleutel toegepast om het bedrag van € 750.000 te verdelen onder de deelnemende gemeenten aan het REP.

De programmadirecteur (in eerste instantie de algemeen manager) krijgt de opdracht bovenstaande globale kostenopzet en bekostiging nader te specificeren, daarbij rekening te houden met het gegeven dat op belangrijke onderdelen op te leveren additionele bouwstenen (MIRT; RES) hun eigen bekostiging verzorgen, en tevens zorg te dragen voor een doorkijk naar de vervolgfase inclusief een daarbij passend bekostigingsmodel.

## Bijlage 1 Samenhang met andere trajecten:

De belangrijkste trajecten waarmee REP verbonden is:

### (Inter)gemeentelijke ontwikkelingsvisies en gebiedsuitwerkingen

Er zijn diverse 'gebiedsuitwerkingen' zoals visies en strategieën (in de maak) en in collegeprogramma's zijn ambities opgenomen die gebruikt worden als bouwsteen voor het REP. Deze 'gebiedsuitwerkingen' zijn bouwstenen en input voor het REP. Tegelijk zijn tussenresultaten van het REP input voor de gebiedsuitwerkingen. Via een iteratief proces zullen de uitwerkingen elkaar versterken en beïnvloeden. Het REP geeft richting aan programma en fasering vanuit een regionaal perspectief. Voor onderdelen die regionale afstemming vereisen, komt het REP met voorstellen voor besluitvorming.

### MIRT programma U Ned

Rijk en regio (provincie, gemeente Utrecht en U10) werken samen in het programma U Ned. Hierin worden de opgaven wonen, werken en bereikbaarheid in de regio in samenhang gezien. U Ned onderzoekt mobiliteitsmaatregelen voor de korte (2025) en middellange (2030) termijn, gericht op het oplossen van autonome bereikbaarheidsknelpunten (bijvoorbeeld rond Utrecht CS en USP) én het bereikbaar maken van geplande en nieuwe verstedelijkingslocaties. In 2019 worden pakketten mobiliteitsmaatregelen samengesteld. In het MIRT Onderzoek worden lange termijn (2040) modellen voor verstedelijking en mobiliteit onderzocht. Daarbij wordt o.a. nagegaan wat de effectiviteit en haalbaarheid van mobiliteitsmaatregelen zijn en welke (infrastructurele en ruimtelijke) maatregelen er nodig zijn bij verschillende verstedelijkingsmodellen.

Afspraken over de bereikbaarheid MRU maken Rijk, Provincie, U10 en gemeente Utrecht gezamenlijk binnen U Ned. Binnen U Ned worden tot nu toe besluiten genomen over bereikbaarheidsmaatregelen in relatie tot verstedelijking. Besluitvorming over de ruimtelijke ontwikkeling vindt plaats in gemeenteraden (REP), provinciale staten (POVI) en bij de vaststelling van de NOVI.

### Provinciale Omgevingsvisie (POVI)

In de POVI legt de provincie haar Omgevingsbeleid voor de komende jaren vast waarbij het REP belangrijke input kan zijn. In december 2018 is als tussenstap om te komen tot de POVI, het Koersdocument vastgesteld door PS. Hierin wordt via richtinggevende uitspraken voorgesorteerd op de in de POVI te maken keuzes. In de periode tot juni 2019 wordt gewerkt aan integrale gebiedsuitwerkingen voor een aantal deelgebieden in de provincie, o.a. via gesprekken met de gebieden. Daarbij wordt zoveel mogelijk aangehaakt bij bestaande samenwerkingsverbanden waaronder de U10. Het REP is input voor de POVI. Vanuit de POVI is het voorstel om het proces en de resultaten van REP te zien als (gedeeltelijke) invulling van de POVI-gebiedsuitwerking in de eerste helft 2019. Daarvoor is het gewenst dat er:

- 1 juli 2019 inzicht is in wat er in de POVI zou moeten landen voor wat betreft de woon-en werklocaties.

### Toekomstbeeld OV

In het Toekomstbeeld OV maken rijk, regionale overheden en vervoersector gezamenlijk een visie op de toekomst van het OV in Nederland. Het Toekomstbeeld OV is vanuit mobiliteit opgestart, maar afspraak aan de bestuurstafel Mobiliteit is dat de overheden vanuit REP mee gaan denken in het onderzoek naar ontwikkelrichtingen met potentie. Het Utrechtse Toekomstbeeld moet voor de zomer 2019 gereed zijn voor integratie met de landelijke perspectieven. Op die manier wordt het Toekomstbeeld OV één van de bouwstenen voor het mobiliteitsafwegingskader van het REP en kunnen de ruimtelijke keuzes en de mogelijkheden voor een systemsprong mobiliteit beter in samenhang worden beoordeeld.

### Regionale Energie Strategie

Een RES is een regionale vertaling van de nationale afspraken uit het Klimaatakkoord voor de sectoren Elektriciteit en Gebouwde Omgeving via regionale warmteplannen, energie- infrastructuurplannen en de opgave voor hernieuwbare energieopwekking. Het is een gezamenlijke aanpak van partijen om de energietransitie te versnellen in hun regio. Het doel van de regionale energiestrategie is te komen tot een zorgvuldige keuze voor en ruimtelijke inpassing en uitvoering van duurzame energieopwekking en energie-infrastructuur, die nodig is voor de realisatie van de afspraken in het Klimaatakkoord. De Lokale overheden zijn eerst aan zet om concept RES te maken (oplevering uiterlijk juni 2019). Een definitief RES moet er 1 jaar na ondertekening van het Klimaatakkoord zijn

De landelijke opgave geformuleerd in het Klimaatakkoord op hoofdlijnen is om 35 TWh (= 126PJ) te realiseren via duurzame energieopwekking op het land. De opgave is techniekneutraal, dus kan wind/zon zijn. Tellen de verschillende regio's niet op tot de landelijke opgave dan is er een half jaar om daartoe wel te komen (voorjaar 2020). Als er geen bod van lokale overheden ligt dat optelt tot de landelijke doelstelling, dan wordt er door de decentrale overheden een verdeelsystematiek toegepast om een opgave toe te delen.

Relaties met Rijkstrajecten aangaande ruimtelijke ontwikkelingen

Het Rijk ziet het belang van een samenhangende aanpak. De totstandkoming van een Nationale Omgevingsvisie moet hier de kaders voor geven. Daarnaast is partnerschap met het Rijk belangrijk om die verstedelijkingsopgave waar te maken, bijvoorbeeld in het afsluiten van woondeals.

Dit is een initiatief van BZK, waarmee wordt beoogd de woningmarkt in 5 stedelijke hogedrukgebieden vlot trekken door woningbouw te versnellen en excessen op de woningmarkt te verminderen.

In het kader van de onderhandelingen voor de woondeal is er ook (bestuurlijk) gesproken over het leggen van een verband tussen de op handen zijnde regiodeal en de woondeal. Met de regiodeals biedt het Rijk de mogelijkheid aan om samen op te trekken om regionale opgaven aan te pakken. Voor deze deals is, in tegenstelling tot de woondeals, een financiële enveloppe beschikbaar. De volgende tranche zal rond de zomer van 2019 open gesteld worden voor nieuwe aanvragen. Tot slot wordt in zowel de MRDH als de MRA wordt dit najaar samen met het Rijk een verstedelijkingsstrategie vastgesteld.

# Samenvatting

De regio Utrecht kiest ervoor een **Ontmoetingsplaats voor Healthy Urban Living** te zijn. Dit koersdoel sluit aan op de strategische agenda van de Economic Board Utrecht. Daarin staat dat de regio groener, gezonder en slimmer moet worden. Onze koers is te zien als de ruimtelijk-economische vertaling van dit streven. Is zo'n koers wel nodig? Ja. Meer dan ooit. **Want de afzonderlijke gemeenten, bedrijven en kennisinstellingen, hoe krachtig ook, komen er niet alleen.** De concurrentie in Europa is groot en groeiend. Als wij onze krachten bundelen, uitgaande van ieders sterke kanten, kunnen we onze krachten vermenigvuldigen. Daarbij past geen onderlinge concurrentie, maar complementariteit. In deze Koers gaan we voor het eerst als gezamenlijke U10-gemeenten achter een gedeeld toekomstbeeld staan, met duidelijke bijbehorende keuzes. De regio Utrecht – een van de meest competitieve en innovatieve regio's van Europa – kan zodoende de komende jaren haar **uiterst sterke punten en grote kwaliteiten verder uitbouwen**. Wij hebben een fantastisch leef- en vestigingsklimaat, een goede bereikbaarheid, een centrale ligging, een hoog opgeleide bevolking en grote ruimtelijke en landschappelijke kwaliteiten. Daar komt een sterke agglomeratiekracht nog bij. Dat is een geweldige basis om te bouwen aan een toekomst waarin **Groen, Gezond en Slim** de sleutelbegrippen zijn. We kijken nadrukkelijk verder dan economische criteria. Deze gezamenlijke koers biedt nieuwe kansen voor steden en dorpen, voor het bedrijfsleven en de overheid, voor hoger en lager opgeleiden, voor burgers, boeren en buitenlui. Het onderwijs, kennisinstellingen, startende en groeiende bedrijven kunnen ervan profiteren. De Utrechtse regio schept met 'Ontmoetingsplaats voor Healthy Urban Living' ook een duidelijk toekomstbeeld voor de langere termijn.

Zo zien wij onze toekomst in het kort:

1. Utrecht is in 2040 de internationaal erkende regio voor life sciences, gezondheid en duurzaamheid.
2. Gemeenten in de regio zijn economisch complementair.
3. We kiezen voor een ongedeelde regio met voldoende woningen voor alle doelgroepen.
4. We groeien, met voorrang, op binnenstedelijke locaties. Dat leidt tot kwaliteit en interactie.
5. We geven voorrang aan duurzame mobiliteit.
6. Groen, landschap en cultuurhistorie leveren een onmisbare bijdrage aan de stedelijke regio.